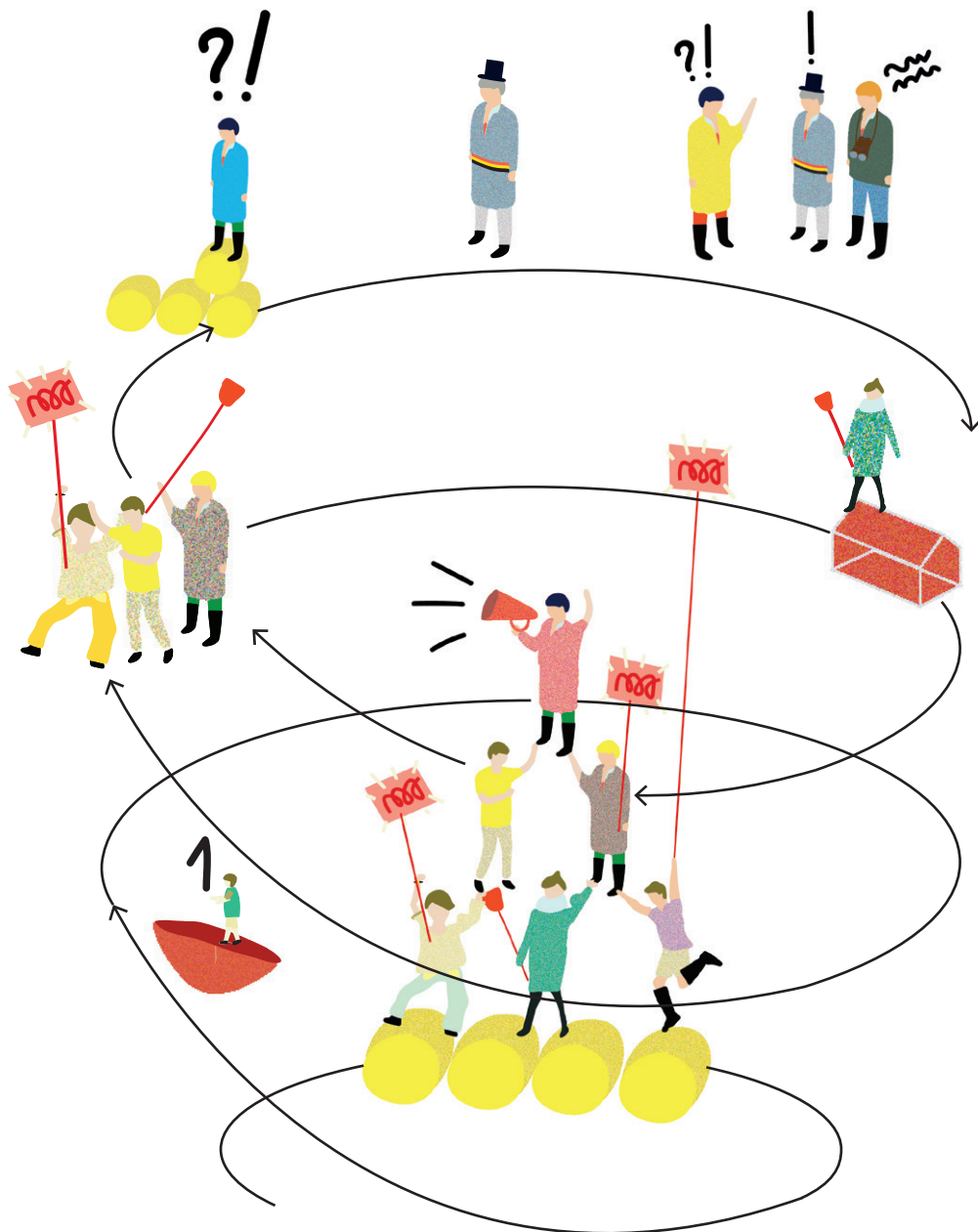


Open ruimte bewe- ging

Open Ruimte Platform Fase III
Verslag provinciale werktafels april - juni 2018

Architecture Workroom Brussels
Voorland
1010au
KU Leuven - Departement Architectuur - onderzoeksgroep PLEN

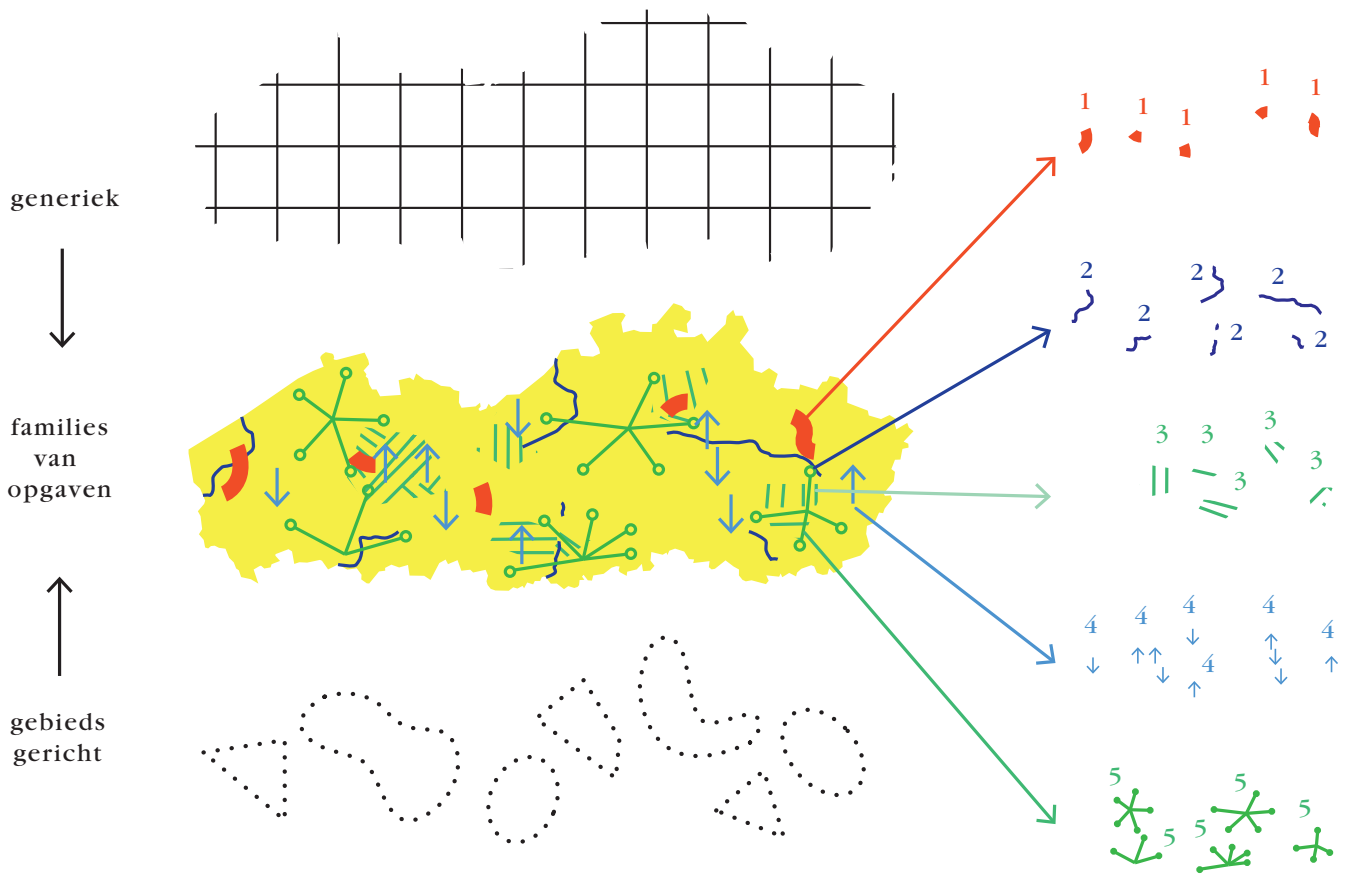


Open Ruimte
Offensief, Platform, Operatie, Beweging.

Vijf jaar geleden, tijdens de viering van 25 jaar Vlaamse Landmaatschappij, schaarden een aantal belangrijke sleutelactoren zich achter het 'Open Ruimte Offensief', zes urgente toekomstprojecten die de open ruimte in Vlaanderen uit het defensief haalden. Deze toekomstverhalen waren de aanleiding voor de oprichting van het 'Open Ruimte Platform', waarbij de kennis en ervaring van deze sleutelactoren en een aantal nieuwe initiatieven werd samengebracht. In 2017 verscheen daarop Operatie Open Ruimte, waarbij op zoek werd gegaan hoe verschillende type's terugkerende opgaven efficiënt hun weg kunnen vinden naar realisatie op schaal van Vlaanderen. Het eerste wapenfeit was de lancering van een uitvoeringsprogramma: Water+Land+Schap.

Het derde luik van dit traject ambieert het doorgroeien van het initiatief van het *Open Ruimte Platform*, met een beperkt aantal sleutelactoren, naar een breed gekend en gedragen *Open Ruimte Beweging*. Het is geen traditionele beweging in de betekenis van 'belangenvereniging'. De dynamiek die deze titel omvat, zet wel de juiste toon voor de grootste uitdaging van deze tijd: het draagvlak, de partnerschappen en de (telkens aan de specifieke gedeelde opgaven en ambities gekoppelde) methode vinden en ontwikkelen om de opgaves die we hebben, en de doelen die we ons hebben gesteld, te koppelen aan een handelingsperspectief, aan actie en dynamiek op het terrein.

De Open Ruimte Beweging wil het gat tussen visie en praktijk dichten: transformatie faciliteren, vermenigvuldigen en versnellen om zo de beoogde doelen te halen. De uitdagingen op het vlak van landbouw, water, energie en milieu zijn innig met elkaar verweven. Als alles met elkaar te maken heeft, dan kan het ook zo georganiseerd worden. De onderlinge afhankelijkheid van opgaven en ambities is geen dreiging, maar een kans. Als we bijvoorbeeld de wateropgave en de transitie benaderen als een gedeeld belang, dan zijn de impact en de hefboom groter. Vandaar dat het eerste uitvoeringsprogramma van het Open Ruimte Platform de steeds vaker voorkomende droogte aangrijpt om onze landbouw en het landschap robuuster te maken: Water+Landbouw+Landschap.



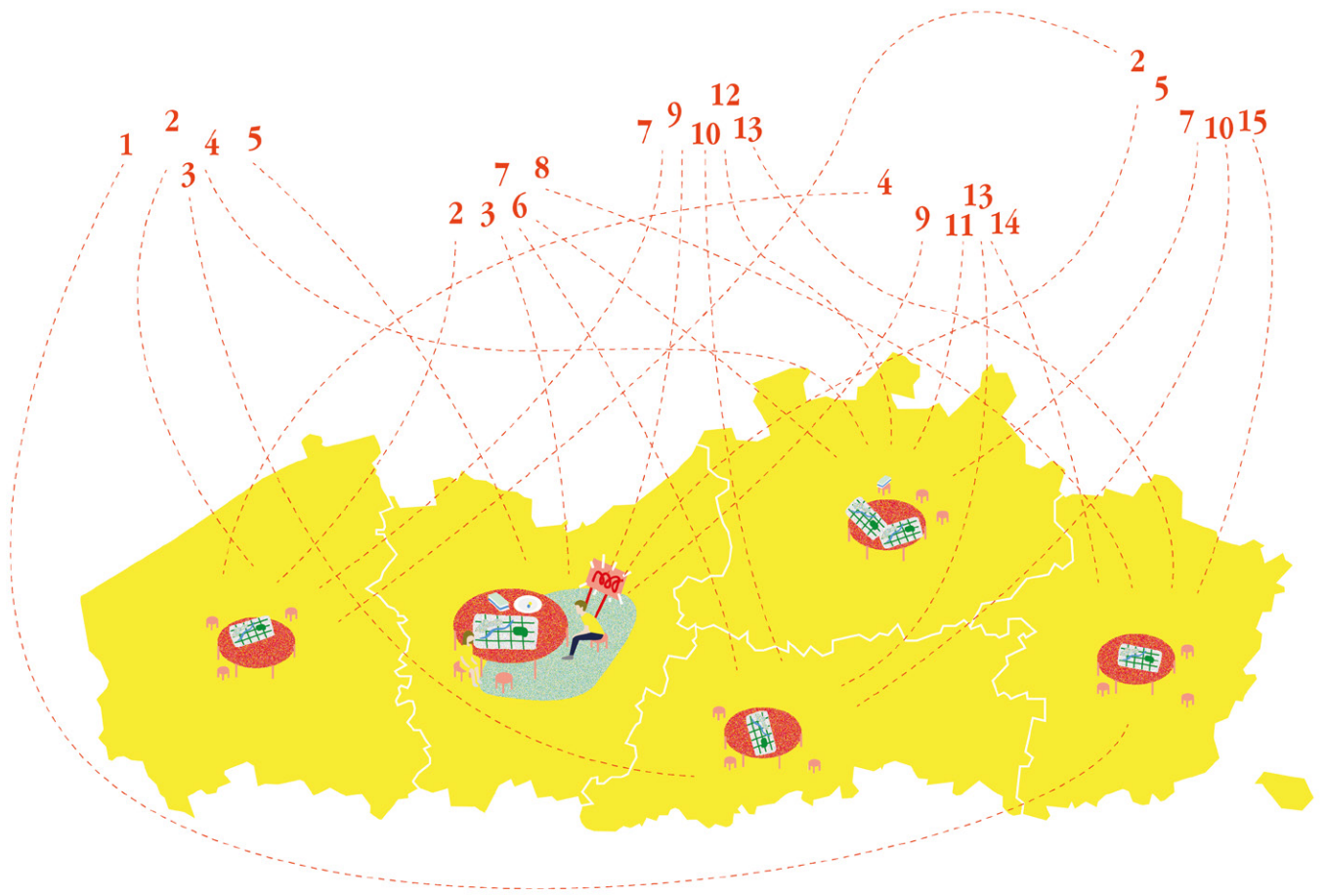
The next big thing will be a lot of small things.

Een geïntegreerde aanpak kan méér bereiken en sneller en gericht tot resultaten komen. Om grip te krijgen op de overweldigende complexiteit van uitdagingen, kan het evenwel nuttig zijn om die overlap aan uitdagingen op te breken in 'behapbare' en realiseerbare deelprojecten. Bepaalde uitdagingen komen immers vaak samen voor en vormen concrete opgaven. Deze opgaven komen ook nog eens meerdere malen voor in het territorium en laten zich thematiseren in 'families van opgaven'. Het herkennen van *terugkerende opgaven* levert inzichten op die veel sneller worden gedeeld. We vertalen de abstracte opgaven en doelstellingen naar werk op mensenmaat. De Open Ruimte Beweging gaat daarbij ook actief op zoek naar het draagvlak om die opschaling als bundeling en als versterking te verwezenlijken.

In de eerste fase van dit traject, van april tot mei 2018, werden meer dan 100 actoren uit lokale en bovenlokale organisaties uitgenodigd op vijf werktafels; op 23 april in Gent, 7 mei in Antwerpen, 17 mei in Brussel, 28 mei in Hasselt en op 30 mei in Brugge. Achteraan dit document worden de deelnemers opgelijst.

Elk van de werktafels had tot doel om zoveel mogelijk terugkerende opgaven te detecteren. Hierbij werden terugkerende opgaven specifiek gedefinieerd als *het herhaaldelijk voorkomen van een overlap aan bepaalde uitdagingen*. De methode van 'familie van opgaven' is geen generieke aanpak. Zoals eerder beschreven schuilt de waarde van dergelijke terugkerende opgaven in de kans ze op te breken in verschillende behapbare deelprojecten. Deze projectbenadering is niet generiek, maar contextspecifiek. Het probeert wel de schaal van gans Vlaanderen te beslaan en kan, op termijn, invloed hebben op generiek beleid. Daarnaast is het ook geen gebiedsgerichte aanpak. Het wil de kennis, expertise, capaciteit en inzichten die op één project wordt ingezet onmiddellijk afzetten op een veelheid aan gelijkaardige projecten. Die spanning tussen een generieke en gebiedsgerichte aanpak werd expliciet in de werktafels opgezocht.

Het doel van de werktafels was dan ook tweeledig, respectievelijk voor de organisatie en de genodigden:

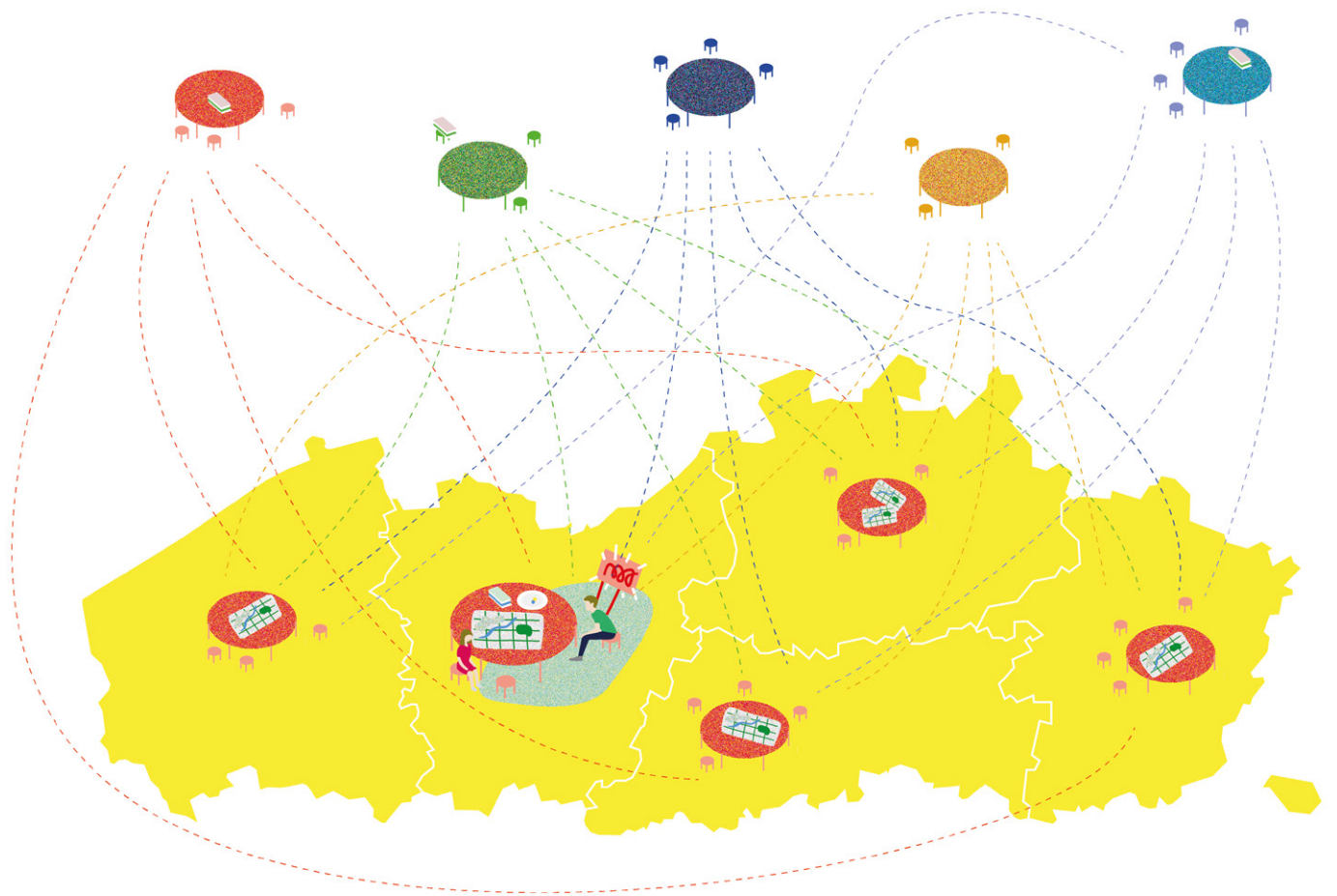


1. Zoveel mogelijk terugkerende opgaven detecteren, mogelijke knelpunten benoemen en weten met welke actoren de opgaven verder kunnen worden uitgediept.
2. Weten wat een terugkerende opgave is, het Open Ruimte Platform herkennen als een kanaal waar die verder kunnen worden ontwikkeld en uitgenodigd worden om zelf een rol op te nemen binnen de Open Ruimte Beweging door deze info uit te dragen naar collega's.

In dit document wordt een neerslag gepresenteerd van de verschillende terugkerende opgaven die aan de werktafels ter sprake kwamen. Smarter Agro, dat later uitgroeide tot Water+Land+Schap, krijgt als pionier de code '1' toebedeeld. Het verslag is bewust breed gehouden, om alle uiteenlopende aspecten van de opgaven weer te geven. Dit maakt de selectie ruw. Niet alle elementen van een 'opgave' zijn besproken, waardoor aanvulling nog noodzakelijk is. Anderzijds variëren de opgaven nog heel sterk. Enerzijds gaat het soms om strategieën of methodes, anderzijds kunnen de opgaven nog worden aangescherpt door meer overlap met andere uitdagingen op te zoeken. Ook de realiseerbaarheid op korte of lange termijn loopt vaak sterk uit elkaar.

In wat volgt werden enkel de verschillende terugkerende opgaven toegelicht die zich zoveel mogelijk tussen generiek en gebiedsgericht bevinden. Niettegenstaande kwamen heel wat generieke aspecten naar boven waar verandering urgent wordt en die meegenomen dienen te worden bij de verdere uitwerking van uitvoeringsprogramma's:

- **Sensibilisering:** bewustwording bij en het betrekken van de burger bij de grotere open ruimte uitdagingen.
- **Handhaving:** ondanks het wettelijk ruimtelijk kader gebeuren er vaak overtredingen of inbreuken die gedoogd worden.
- **Flankerend beleid:** bij grote bestemmingswijzingen ontbreekt het vaak aan voldoende flankerende maatregelen voor de betrokken actoren.
- **Beheer:** bij gebiedsgerichte projecten of beheerovereenkomsten bepaalt de duur van het project nog teveel het succes. Na het project valt de samenwerking of de gegenereerde kwaliteit vaak weg.
- **Groennorm:** er is nood aan een minimum aan kwantificeerbare kwaliteit, bijvoorbeeld tot op perceelsniveau.
- **Kosten/Baten:** niet eerlijk verdeelde kosten/baten op het terrein

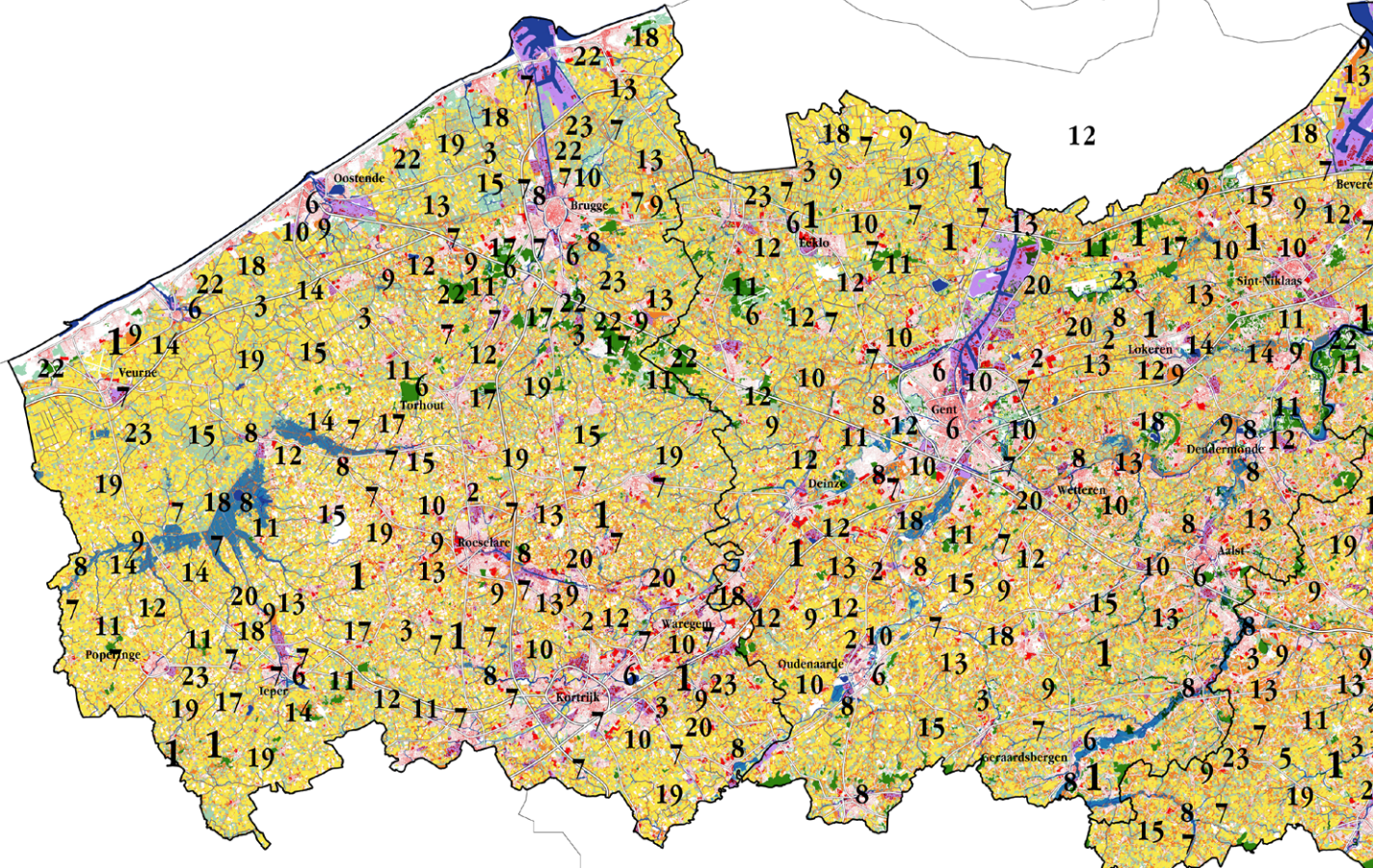


- **Keten:** er wordt nog te weinig vanuit het systeem gedacht
- **Sociale dimensie:** er wordt vooral in termen van 'fysieke' aspecten van de open ruimte gewerkt en te weinig met de 'menselijke' aspecten. Wat met armoede, vergrijzing, engagement, betrokkenheid, inclusie of exclusie, (ecologische) gentrificatie,....?

Op 19 juni kwam de klankbordgroep van het Open Ruimte Platform samen, waar de 23 opgaven werden gepresenteerd. Op het einde van het document worden een aantal van deze opgaven samengenomen. Mede door de input van de klankbordgroep wordt deze selectie als onderzoekspistes naar voor geschoven voor het vervolgprogramma.

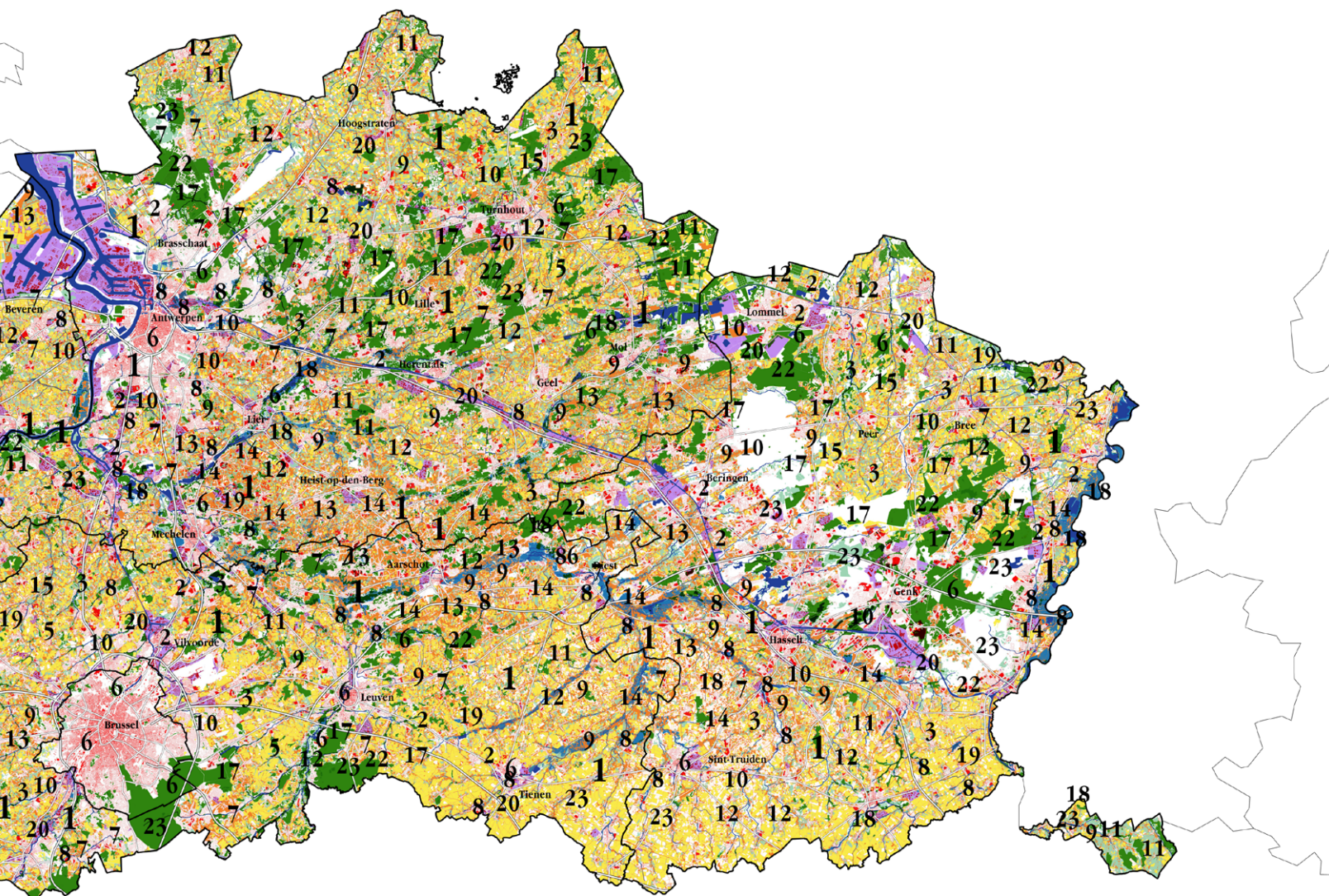
In het najaar worden deze onderzoekspistes in aparte werktafels uitgewerkt. De bedoeling is dat deze terugkerende opgaven de aanleiding zijn voor het schrijven van nieuwe uitvoeringsprogramma's, volgens de principe's van het Open Ruimte Platform:

1. **Integratie op Vlaams niveau:** Een programmawerking laat toe om bestaand beleid en acties op het terrein te structureren, te integreren en aan gedeelde kennisopbouw te doen.
2. **Vrijheid geven aan lokale gebiedscoalities:** Door alles-verbindende ecosystemen beïnvloeden wijzingen op het terrein ook heel verschillende actoren. Door deze terrein-experts de vrijheid te geven zelf voorstellen te formuleren op een probleem wordt lokale coalitievorming versterkt en voorstellen breder gedragen.
3. **Focus op uitvoering:** Het programmateam is geen vrijblijvend overlegorgaan, maar bundelt doelstellingen om sneller tot resultaat te komen op het terrein.
4. **Instrumenten:** Elke uitdaging heeft nood aan instrumenten op maat, maar het bestaand arsenaal aan instrumentaria laat al veel integratie toe.
5. **Leertraject:** Werken op een 'familie van opgaven' laat toe om kennis, ervaring en expertise te delen. Hierdoor kunnen actoren buiten de geselecteerde projecten van een programma ervaring opdoen en kunnen snellere winsten worden geboekt.



- **Bebouwing**
(Kadaster)
- **Woonuitbreidingsgebieden**
(Agiv)
- **Bedrijventerreinen**
(Agiv)
- **Waterlopen**
(Vlaamse Hydrografische Atlas 2.2.0)
- **Risicozones overstroomingen**
(Agiv)
- **Akkerbouw**
(Landbouwgebruikspercelen 2016)
- **Grasland**
(Landbouwgebruikspercelen 2016)
- **Onproductieve landbouw**
(Gewestplan - Landbouwgebruik)
- **Bos**
(Belgium Landuse)

- 1** Smarter Agro
- 2** Baanbrekend groen
- 3** Groene linken
- 4** Infrastructuurvrije open ruimte
- 5** Bodemverzet
- 6** Stadslandschap
- 7** Stapellandbouw
- 8** Groen-blauwe wijken
- 9** Tuinderijen
- 10** Voedselparken



11 Boerennatuur

12 Landzorgcentra

13 Pachtregisseur

14 Landschapsdelen

15 Paarse sproeten

16 Ketencoördinator

17 Graskracht

18 Klimaatboeren

19 Landbouwontwikkelingsparken

20 Agro-industrieterreinen

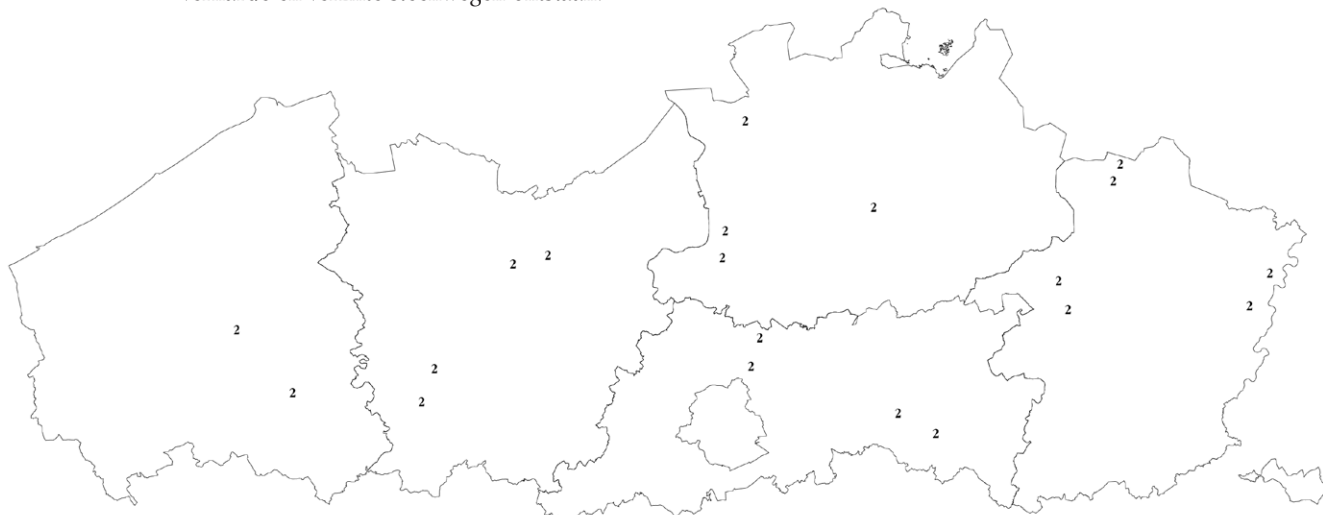
21 The Wild Rest

22 Edele landschappen

23 Keurmerklandschap

2 Baanbrekend groen

Ontharden en herorganiseren van baanwinkels, zodat er groene kieren langsheen verharde en verlinte steenwegen ontstaan.



Elementen op kaart

Grote concentraties baanwinkels

Open Ruimte Offensief

Stadsrandbouw - Voedsellandschap - Landschapsbouw - Smarter Agro - Ambitieuze Landschappen - Open ruimte infrastructuur

Kwam voor in

West-Vlaanderen - Oost-Vlaanderen - Antwerpen - Vlaams-Brabant - Limburg

Heeft verband met

1 Smarter Agro - 7 Stapellandbouw - 8 Groen-blauwe wijken - 15 Paarse sproeten - 18 Klimaatboeren - 20 Agro-industrieterreinen

Projecten/trajecten

Baanbrekend winkelen (Leidraad)

Mogelijke actoren

Departement Omgeving - VVP - Agentschap Ondernemen - ...

Elementen uit gesprekken

Grote concentraties baanwinkels typeren onze voornaamste Vlaamse steenwegen. Lange linten van kleine tot middelgrote handelszaken maskeren het achterliggende landschap, waardoor vaak een afgesloten gevoel heerst. Een aantal grote baanwinkelconcentraties hebben een voorgeschiedenis in de glastuinbouw die op zijn beurt is ontstaan vanuit grondgebonden landbouw. Ze hebben door hun groot ruimtebeslag een aanzienlijk aandeel landbouwgrond uit productie gehaald. Bovendien beslaan ze veel verharde oppervlakte (zowel op het maaiveld als op het dak). Dit zijn doorgaans moeilijk infiltrerbare oppervlaktes, die druk leggen op de waterhuishouding in het gebied. De opgave wil voornamelijk zoeken naar mogelijke winsten in infiltratie en productieve inzet van de overmaatse oppervlaktes voor voedsel of energie. Enerzijds kan deze opgave benaderd worden vanuit een brownfieldbenadering, gestuurd door de dynamiek van grondschaarste, waar onthardingsingrepen vooral conditie-

scheppend zijn voor een vernieuwd open landschap. Baanwinkels hebben, in tegenstelling tot industrie, immers slechts een relatief kleine impact op bijvoorbeeld de bodem gehad. Anderzijds kan de opgave zich inschrijven in het verdichtingsdebat, waar expliciet synergien worden gezocht tussen baanwinkels en het hinterland (landbouw, verstedelijking, verkavelingen, recreatie,...). Hieraan kan een ontwikkelingslogica vanuit een ander perspectief worden gekoppeld, door een bredere gebiedszone in rekening te brengen. Tot slot kunnen ook tijdelijke ingrepen het potentieel van geïntegreerd omgaan met een aantal uitdagingen op deze terreinen aantonen.

Reflectie: het gaat hier voornamelijk om een conditiescheppende opgave en een actieterrein. Voldoende definiëring en verkenning van uiteenlopende uitdagingen is noodzakelijk.

3 Groene linken

Open ruimte aders (snelle 'trage' wegen) inzetten om verschillende groene zones te verbinden, biodiversiteit te verhogen en zo verspreiding van invasieve soorten te bestrijden.



Elementen op kaart

Aangehaalde grotere mogelijke open ruimte verbindingen

Open Ruimte Offensief

Stadsrandbouw - Voedsellandschap - Landschapsbouw - Smarter Agro - Ambitieuze Landschappen - Open ruimte infrastructuur

Kwam voor in

West-Vlaanderen - Oost-Vlaanderen - Antwerpen - Vlaams-Brabant - Limburg

Heeft verband met

14 Landschapsdelen - 23 Keurmerklandschap

Projecten/trajecten

Industrieterrein Lommel (Lentevuurspin) - Testbaan Ford - Kolenspoor - Kristalpark Lommel - Ecoverbinding tuikabelbrug Rotshede - Haspengouw - Voormalige luchthaven - 'Groene Augurk'

Mogelijke actoren

ANB - Departement Omgeving - Trage Wegen vzw - ...

Elementen uit gesprekken

Vlaanderen wordt gekenmerkt door verschillende geïsoleerde, groene, open ruimten. Door een sterke privatisering van de open ruimte zijn de verbindingen tussen deze zones vandaag slechts in beperkte mate aanwezig. Toch is het net deze connectiviteit die zorgt voor een verhoging van de biodiversiteit, bestuiving, dierenmigratie en bestrijding van de invasieve soorten. Het netwerk van trage wegen heeft de potentie om niet alleen een recreatieve maar ook ecologische verbindingen te vormen van deze groene zones. Het trage wegennetwerk heeft vandaag een gelaagdheid. Enerzijds is er een volledig netwerk van trage verbindingen voor zowel voetgangers als fietsers die voor een verbinding over kortere afstanden zorgt. Binnen dit netwerk maken heel wat recreatieve routes een verbinding tussen open ruimte gebieden. Anderzijds zijn er ook functionele trage wegen, waaronder ook fiets-o-strades, die eerder voor een verbinding op langere afstanden zorgen. Deze gelaagdheid

binnen het trage wegennetwerk heeft de potentie om ervoor te zorgen dat de geïsoleerde groene ruimten vandaag meer in verbinding komen te staan. De huidige reglementering inzake verlichting, breedte, materiaalgebruik en ligging kan bij de groene verbindingcapaciteit van functionele trage wegen licht verminderen, waardoor ook hier in de toekomst aandacht aan moeten worden besteed. Het actief inzetten op recreatieve trage wegen, zorgt voor een extra dreiging van overlast voor de buurtbewoners op vlak van geluid en afval, maar ook extra mobiliteitsdruk (door o.a. wielertoeristen, mountainbikers). Nochtans zorgt het werken op een betere connectiviteit en het uitbouwen van groene linken voor een verbetering in inheemse biodiversiteit, kan het probleem van invasieve soorten terugdringen, een verbetering in toegankelijkheid van groene ruimten, ontwikkelen van kleine landschapselementen.

4 Infrastructuurvrije open ruimte

Ruimte maken voor stilte en duisternis door het weghalen van ongebruikte infrastructuur in het landschap.



Elementen op kaart

Nog onderzoek nodig

Open Ruimte Offensief

Stadsrandbouw - Voedsellandschap - Landschapsbouw - Smarter Agro - Ambitieuze Landschappen - Open ruimte infrastructuur

Kwam voor in

West-Vlaanderen - Oost-Vlaanderen - Antwerpen - Vlaams-Brabant - Limburg

Heeft verband met

21 The Wild Rest - 23 Keurmerklandschap

Projecten/trajecten

Goorseweg in Kasterlee

Mogelijke actoren

...

Elementen uit gesprekken

Vlaanderen wordt vandaag gekenmerkt door een dicht netwerk aan verharde infrastructuur. Onze verspreide manier van leven werkt deze hoeveelheid kilometers wegen in de hand en zorgt er tegelijkertijd voor de het wegennetwerk op sommige plaatsen enkel sporadisch wordt gebruikt. Verschillende initiatieven werden reeds opgestart om het aantal kilometers wegen actief te reduceren. In Tongeren loopt een proefproject om landbouwwegen tijdelijk af te sluiten alvorens ze effectief worden onthard.

Ook het bureau RE-ST uit Antwerpen voert een onderzoek naar de onderbenutting van weginfrastructuur onder de titel 'Waar een wil is, is een weg weg'. Het reduceren van de infrastructuur zorgt ervoor dat in de toekomst stilteplekken en gebieden voor duisternis worden gecreëerd die een directe positieve invloed hebben op de biodiversiteit en het herwinnen van open ruimte.

Het bundelen van de bebouwing brengt verschillende voordelen met zich mee. Wanneer de huidige urban sprawl in de

Vlaamse open ruimte wordt teruggedrongen, zullen er automatisch besparingen volgen. Een clustering van bebouwing zorgt voor minder kilometers riolering, minder investeringen inzake verlichting en onderhoud, etc. Besparingen op deze vlakken kunnen gerecupereerd worden en later ook worden ingezet in de ontwikkeling van de (nieuw vrijgekomen) open ruimte.

Reflectie: het gaat hier voornamelijk om een conditieschepende opgave. Voldoende definiëring en verkenning van uiteenlopende uitdagingen is noodzakelijk.

5 Bodemverzet

Bodemkwaliteit in het offensief plaatsen door type teelten aan te passen, ontharding te stimuleren, aan humusopbouw te doen of ongecontroleerde reliëfwijzigingen tegen te gaan.



Elementen op kaart

Aangehaalde plekken in de tafels

Open Ruimte Offensief

Stadsrandbouw - Voedsellandschap - Landschapsbouw - Smarter Agro - Ambitieuze Landschappen - Open ruimte infrastructuur

Kwam voor in

West-Vlaanderen - Oost-Vlaanderen - Antwerpen - Vlaams-Brabant - Limburg

Heeft verband met

1 Smarter Agro

Projecten/trajecten

Soil Stewardship

Mogelijke actoren

OVAM - VLM - Boerenbond - VVSG - VMM - Departement Landbouw en Visserij - Departement Omgeving - ...

Elementen uit gesprekken

Vlaanderen krijgt te maken met een grote hoeveelheid grond die geregeld wordt verplaatst. Het bodemverzet vindt plaats door verschillende ingrepen in de open ruimte en zorgt voor een volledige verstoring van het natuurlijk bodemsysteem en de waterhuishouding waardoor een verarming van de bodem optreedt.

1. Infrastructuurwerken zoals de aanleg van wegen of een kanaal zorgen voor een groot overschot aan grond die vandaag vaak worden afgezet op landbouwgrond.
2. De afzet van grondoverschotten zorgt voor de ophoging van vaak privaat terrein. De vruchtbare toplaag wordt eerst afgeschraapt, de restgrond wordt verdeeld over het terrein, waarna de toplaag wordt hersteld. Ondanks deze werking heeft het ophogen van terrein een grote impact op de bodemkwaliteit en waterhuishouding.
3. Ontginning zorgt meer en meer voor problemen inzake grondkwaliteit en het aandeel beschikbare landbouwgronden. Voor o.a. grind- en zandontginning blijft de nabestemming van deze plaatsen vaak onduidelijk en onvoldoende uitgewerkt. Voornamelijk zandontginning vereist een zekere diepte, waardoor het opnieuw opvul-

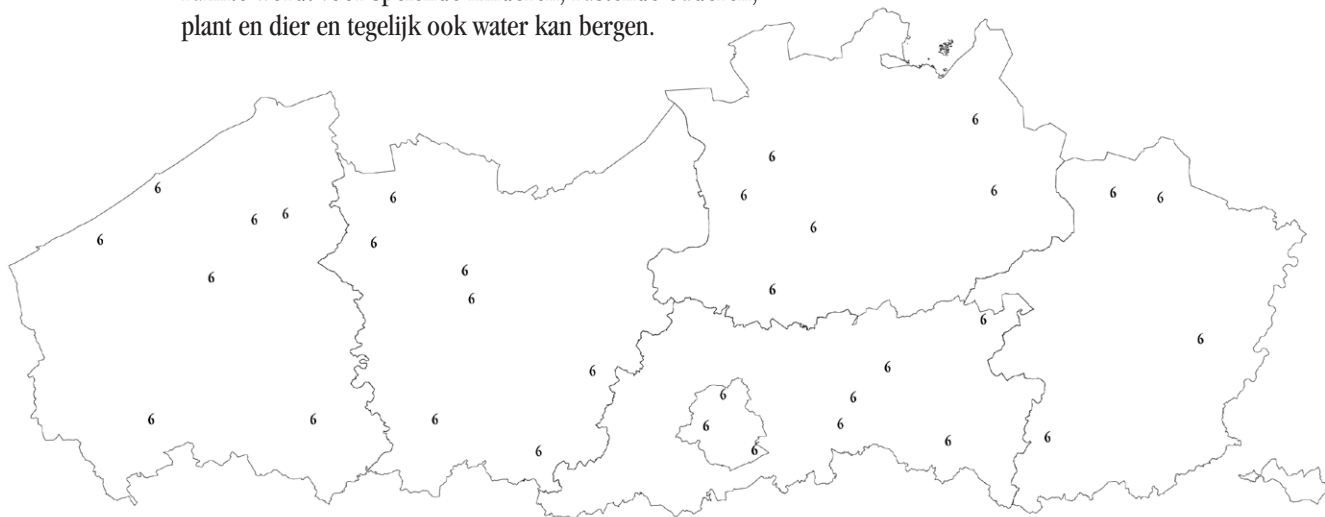
len van de putten onmogelijk is. Strenge eisen inzake de nabestemming van ontginningsputten, stelt Vlaanderen vandaag niet. Wel zijn er strenge voorwaarden voor het opvullen van ontginningsgebieden in het kader van structuur van de bodem, doorlaatbaarheid, biodiversiteit, stabiliteit, etc.

Het bodemverzet heeft hierdoor een negatieve invloed op zowel het aanbod aan beschikbare open ruimte voor zowel landbouw als natuur, maar een negatieve invloed op biodiversiteit en bodemkwaliteit.

Tijdens de tafels kwam het idee aanbod de grondoverschotten te combineren met de nood aan grond ter hoogte van de ontginningsputten. Op het eerst zicht lijkt dit een voor de hand liggende oplossing, al blijft de kwaliteit en samenstelling van de grond een belangrijk aandachtspunt. Wanneer de grondoverschotten kunnen worden gebruikt voor de opvulling van de ontginningsputten kan grond ook een ecosysteemdienst leveren en kan het op deze manier ook financieel worden ingezet. Een onderzoek naar het economisch rendabel maken van bodemverzet en –herstel is een interessant aandachtspunt voor de toekomst.

6 Stadslandschap

De open ruimte in het stedelijk weefsel zo ontwikkelen dat publieke ruimte ook open ruimte wordt voor spelende kinderen, rustende ouderen, plant en dier en tegelijk ook water kan bergen.



Elementen op kaart

Mogelijks te versterken groenpolen in en rond steden

Open Ruimte Offensief

Stadsrandbouw - Voedsellandschap - Landschapsbouw - Smarter Agro - Ambitieuze Landschappen - Open ruimte infrastructuur

Kwam voor in

West-Vlaanderen - Oost-Vlaanderen - Antwerpen - Vlaams-Brabant - Limburg

Heeft verband met

7 Stapellandbouw - 10 Voedselparken

Projecten/trajecten

Waterpleinen (Bentemplein) Rotterdam

Mogelijke actoren

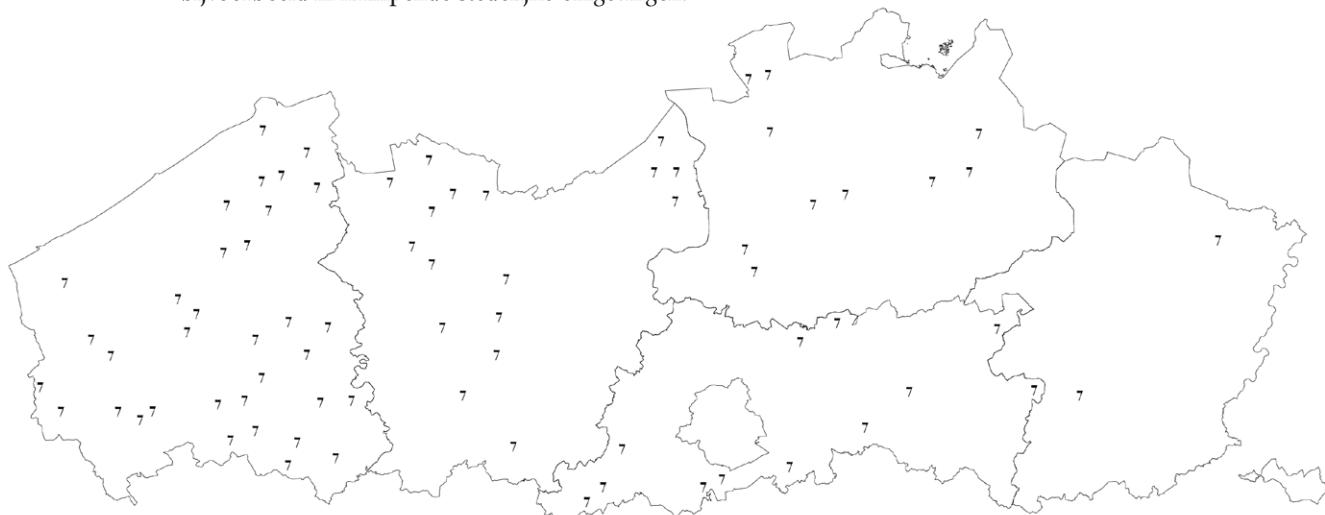
ANB - Departement Omgeving - VWSG - ...

Elementen uit gesprekken

Bij het nadenken over open ruimte mogen ook de open zones in het stedelijk weefsel worden opgenomen. De algemene klimaattaak bevindt zich niet enkel in de open ruimte, maar eist ook veranderingen in het bebouwde weefsel. Ook in de steden moet het percentage verharding moeten worden teruggedrongen zodat er voldoende plaats voor groen en water is. Meer nog, net in steden zijn deze ingrepen cruciaal om toekomstige problemen inzake wateroverlast en hitte te reduceren. Er is nood aan een andere kijk op open & publieke ruimte in de stad. Dit is geen 'restruimte' die moet worden onthard en vergroend. De klimaattaak in de stad vraagt om de uitbouw van groene, ontharde, biodiverse en waterbergende landschappen in de stad.

7 Stapellandbouw

Verticale landbouw (al dan niet tijdelijk) organiseren in leegstaande gebouwen, bijvoorbeeld in krimpende stedelijke omgevingen.



Elementen op kaart

Krimpgebieden in Vlaanderen

Open Ruimte Offensief

Stadsrandbouw - Voedsellandschap - Landschapsbouw - Smarter Agro - Ambitieuze Landschappen - Open ruimte infrastructuur

Kwam voor in

West-Vlaanderen - Oost-Vlaanderen - Antwerpen - Vlaams-Brabant - Limburg

Heeft verband met

20 Agro-industrieterreinen

Projecten/trajecten

PPPL Rioveilig Roeselare - Oproep kenniscentrum Vlaamse Steden over leegstaande gebouwen

Mogelijke actoren

...

Elementen uit gesprekken

Een groot aandeel aan landbouwgronden worden vandaag benut door niet-grondgebonden landbouw. Dit type landbouw kan ook plaatsvinden op andere gronden omdat het geen directe relatie heeft met de bodem. Op deze manier wordt vruchtbare en kwalitatieve landbouwgrond opnieuw beschikbaar gesteld voor grondgebonden landbouw. Hierdoor wordt er open ruimte gecreëerd voor andere vormen van landbouw, landschapsbeheer en ontstaat er de mogelijkheid om grotere landschappelijke corridors te versterken. Kwalitatieve landbouwgrond in samenspel met krimp van bebouwing kan stadslandbouw verder doen uitgroeien. Het beschikbaar stellen van deze gronden staat nog in de kinderschoenen en vereist in de nabije toekomst studies naar rendabiliteit en experimenteer ruimte.

Daarnaast kan de niet-grondgebonden landbouw meer inzetten in het slim beheren van stromen zoals onder andere energie en water. Een voorbeeld hiervan is de teelt in grote

potten of serres. Deze landbouwactiviteit zou door zijn niet-grondgebonden karakter als verticale landbouw georganiseerd kunnen worden in bijvoorbeeld leegstaande gebouwen of kan een plek krijgen op industrieterreinen, waar ze het overschot aan energie en/of water van de buurtbedrijven kan inzetten voor de teelt.

8 Groen-blaauwe wijken

Vernieuwing en verdichting van 20ste-eeuwse verkavelingen koppelen aan ontharding en vergroening van publiek en privaat domein.



Elementen op kaart

Woongebieden in overstromingsgebieden

Open Ruimte Offensief

Stadsrandbouw - Voedsellandschap - Landschapsbouw - Smarter Agro - Ambitieuze Landschappen - Open ruimte infrastructuur

Kwam voor in

West-Vlaanderen - Oost-Vlaanderen - Antwerpen - Vlaams-Brabant - Limburg

Heeft verband met

2 Baanbrekend groen

Projecten/trajecten

Bouwmeesterscan - Herverkavelingsprojecten - Interreg Co-Adapt - Stiemerbeekvallei

Mogelijke actoren

Departement Omgeving - Team Vlaams Bouwmeester - Kenniscentrum Vlaamse Steden - Ontwikkelaarswereld - ...

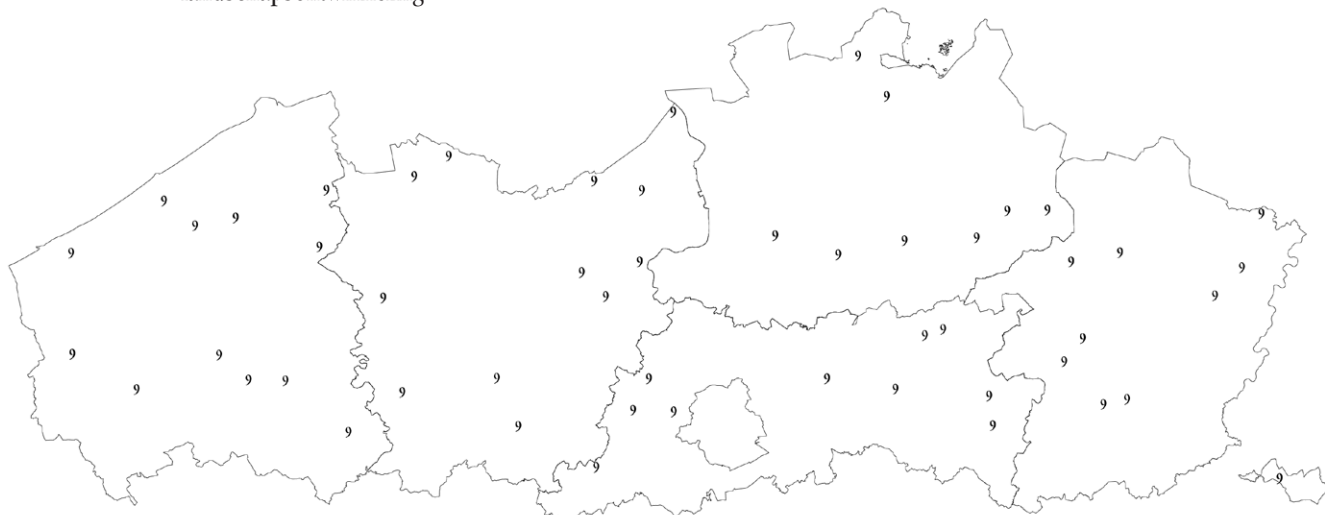
Elementen uit gesprekken

De groen-blaauwe dooradering is een focuspunt dat vaak in gebiedsgerichte projecten naar voor komt, maar zelden wordt doorgetrokken op private gronden. Nochtans blijkt er in de 20e eeuwse verkavelingen vandaag een kans op meer groen-blaauwe dooradering. Veel 20ste eeuwse verkavelingen bevinden zich in overstromingsgevoelige gebieden of worden omringd door groene ruimtes. De huidige generatie trekt stilaan weg uit de verkavelingswijken, waardoor grote villa's op de markt komen. Deze woningen voldoen niet meer aan de huidige eisen waardoor verandering noodzakelijk lijkt. In deze verkavelingen kan een soort ontwikkelingsdynamiek ontstaan waarbij naast verdichting ook ontharding wordt opgenomen. De verkavelingen worden gekenmerkt door een overmaat aan verharde gebieden en infrastructuren die vandaag kansen bieden om het geheel te vergroenen en ruimte voor water te voorzien. Dit zorgt voor een evenwicht tussen reconversie, verdichting en ontharding. Een groot aandachtspunt hierbij is het belang van private

initiatiefnemers. Hierdoor zal een sensibiliseringsactie als een eerste stap in de goede richting zijn. Daarnaast is het belangrijk om een focus te hebben op prioritaire gebieden, waar vandaag de overstromingsproblematiek reeds voelbaar is.

9 Tuinderijen

Inzet van private gronden in het leveren van ecosysteemdiensten en in de bredere landschapontwikkeling



Elementen op kaart

Grote clusters private tuinen die aansluiten bij open ruimte

Open Ruimte Offensief

Stadsrandbouw - Voedsellandschap - Landschapsbouw - Smarter Agro - Ambitieuze Landschappen - Open ruimte infrastructuur

Kwam voor in

West-Vlaanderen - Oost-Vlaanderen - Antwerpen - Vlaams-Brabant - Limburg

Heeft verband met

13 Pachtregisseur - 14 Landschapsdelen - 22 Edele landschappen

Projecten/trajecten

De Wijeres - Stiemerbeekvallei

Mogelijke actoren

ANB - De Landgenoten - VVSG - ...

Elementen uit gesprekken

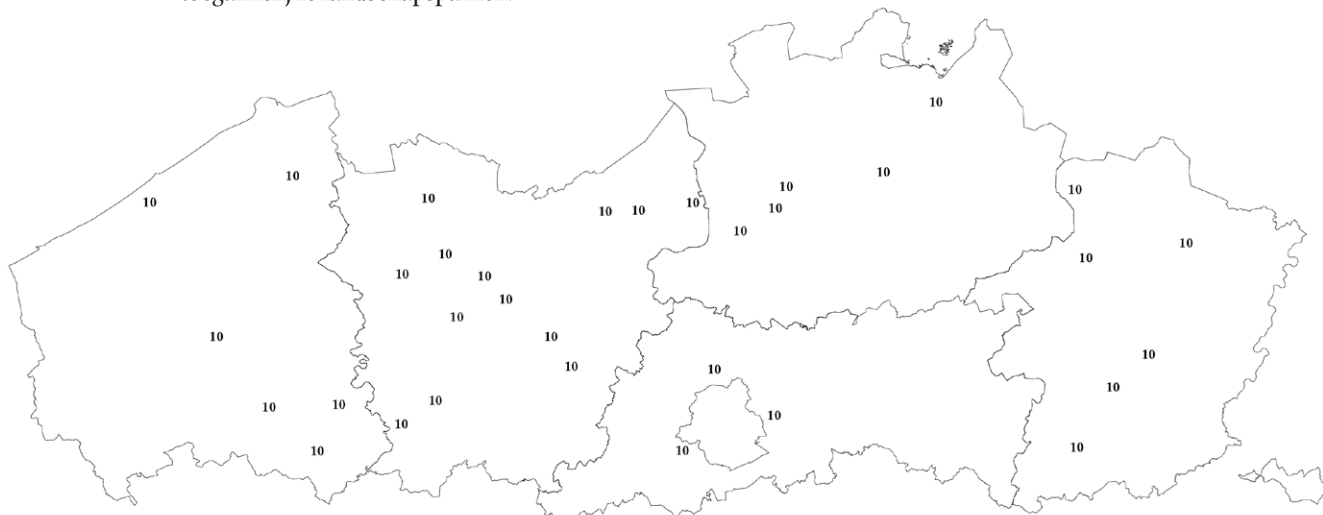
Vlaanderen bestaat vandaag voor 9% uit private tuinen. Een belangrijk deel van onze open ruimte is privaat bezit. Inzetten op een betere kwaliteit van deze private tuinen kan aanzienlijk bijdragen aan het versterken van de open ruimte in stad en platteland. Zeker stadrandtuinen hebben een grote potentie om de relatie tussen de verstedelijking en de open ruimte kwalitatiever te maken door bijvoorbeeld integratie van streekeigen landschappelijke flora in de tuin, in plaats van kunstmatige afsluitingen.

Vaak zijn burgers zich niet bewust van de beperkte natuurwaarde van hun eigen tuin of zien ze het belang ervan niet in. Ook hier is het belangrijk burgers bewust te maken van het algemeen belang van landschappelijke connecties en de nadruk te leggen op eigen, maar ook collectieve winsten van zulke ingrepen. In het verleden zijn inwoners komen wonen in dorpen aan de rand van het landschap voor de kwaliteiten van natuur, zicht, landschap, rust, etc. Burgers zouden op deze plekken niet enkel mogen profiteren van deze kwalitei-

ten, maar mogen ook meewerken aan de instandhouding van het omliggende landschap. Ze dragen een zekere gedeelde verantwoordelijkheid voor de Vlaamse open ruimte. Een mogelijk knelpunt is het eigendomsrecht en het feit dat private initiatiefnemers moeten instaan voor de realisatie van deze verbinding. Het opzetten van coöperatieven, samenwerkingen, samentuinen kan hierop mogelijk een antwoord bieden.

10 Voedselparken

Voedselvoorziening en klimaatbuffering voor de stad organiseren in publiek toegankelijke landschapsparken.



Elementen op kaart

Grotere landbouwgronden in stedelijke nabijheid

Open Ruimte Offensief

Stadsrandbouw - Voedsellandschap - Landschapsbouw - Smarter Agro - Ambitieuze Landschappen - Open ruimte infrastructuur

Kwam voor in

West-Vlaanderen - Oost-Vlaanderen - Antwerpen - Vlaams-Brabant - Limburg

Heeft verband met

19 Landbouwontwikkelingsparken

Projecten/trajecten

Tuinen van Stene - Project Vedette - Project 'Voedselparken' Departement Omgeving - ...

Mogelijke actoren

VLM - Departement Omgeving - ILVO - Boerenbond

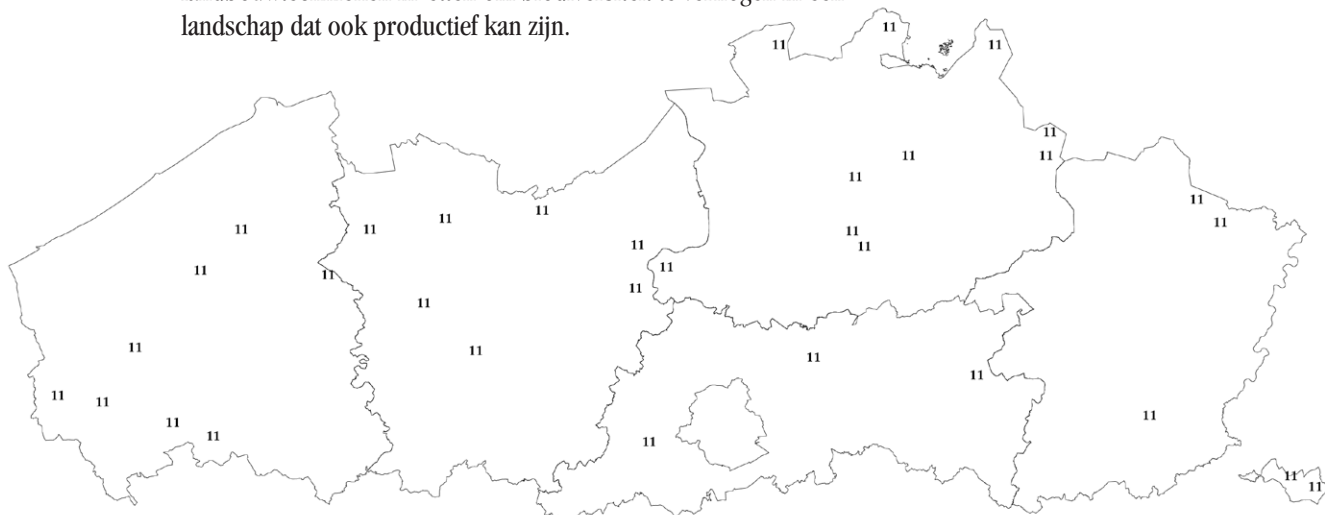
Elementen uit gesprekken

Voedsel in een stedelijke omgeving is geen niche-activiteit maar een structureel onderdeel van stedelijke ontwikkeling. In grootstedelijke gebieden zijn korte keten initiatieven vandaag stilaan ingeburgerd. Er zijn reeds heel veel actoren bezig met lokale voedselvoorziening, maar een algemene afstemming blijft vaak uit. In een aantal steden wordt al geëxperimenteerd met een voedselstrategie (o.a. Gent) of met stedelijke landbouwparken (vb. Tuinen van Stene, Oostende). Dit concept van stedelijke landbouwparken bevat heel wat potentieel dat vandaag nog onaangeroerd blijft. Het vormt een interessant ruimtelijk concept om open ruimte effectief open te houden, toegang tot grond te verzekeren en een klimaatrobuuste transitie zowel in de landbouw als in het stedelijk systeem tot stand te brengen. Dit concept verder ontwikkelen, niet alleen in de steden maar ook bij kleinere stedelijke kernen, is de volgende stap. Voedselparken kunnen immers verschillende gedaanten aannemen. De reeds

beschikbare modellen voor landbouwparken zijn vooral afgestemd op steden. De organisatie is niet op maat van dunner bevolkte gebieden, waardoor de economische voordelen hiervan vervagen. Voor een meer algemene implementatie van dit waardevol concept is er nood aan diverse modellen van voedselparken die productie voor lokale en een grotere markt combineren met diverse maatschappelijke diensten zoals landbouweducatie, landschapsbeheer, natuurontwikkeling, ...

11 Boerennatuur

Natuurbeheer laten uitvoeren door landschapsbouwers, die extensieve landbouwtechnieken inzetten om biodiversiteit te verhogen in een landschap dat ook productief kan zijn.



Elementen op kaart

Landbouwgrond met belangrijke natuurdoelstellingen

Open Ruimte Offensief

Stadsrandbouw - Voedsellandschap - Landschapsbouw - Smarter Agro - Ambitieuze Landschappen - Open ruimte infrastructuur

Kwam voor in

West-Vlaanderen - Oost-Vlaanderen - Antwerpen - Vlaams-Brabant - Limburg

Heeft verband met

18 Klimaatboeren

Projecten/trajecten

Parkbos Gent - Project de Merode - Agrobeheergroepen - Boerenlandschap vzw

Mogelijke actoren

Regionale Landschappen - VLM - Landwijzer - Wervel - Boerennatuur - De Landgenoten - Agrobeheergroepen - Natuurpunt - ABS - ...

Elementen uit gesprekken

De twee grootste actoren in de open ruimte—de landbouw- en de natuursector—strijden vandaag vaak elk om hun eigen aandeel van deze open ruimte. Tussen beide sectoren is er vaak wrevel over grondposities, een andere visie op beheer en gebruik van gronden. Beiden hebben uiteraard ook een eigen sectorale of bedrijfslogica en moeten elk aan andere (Europese) doelstellingen voldoen.

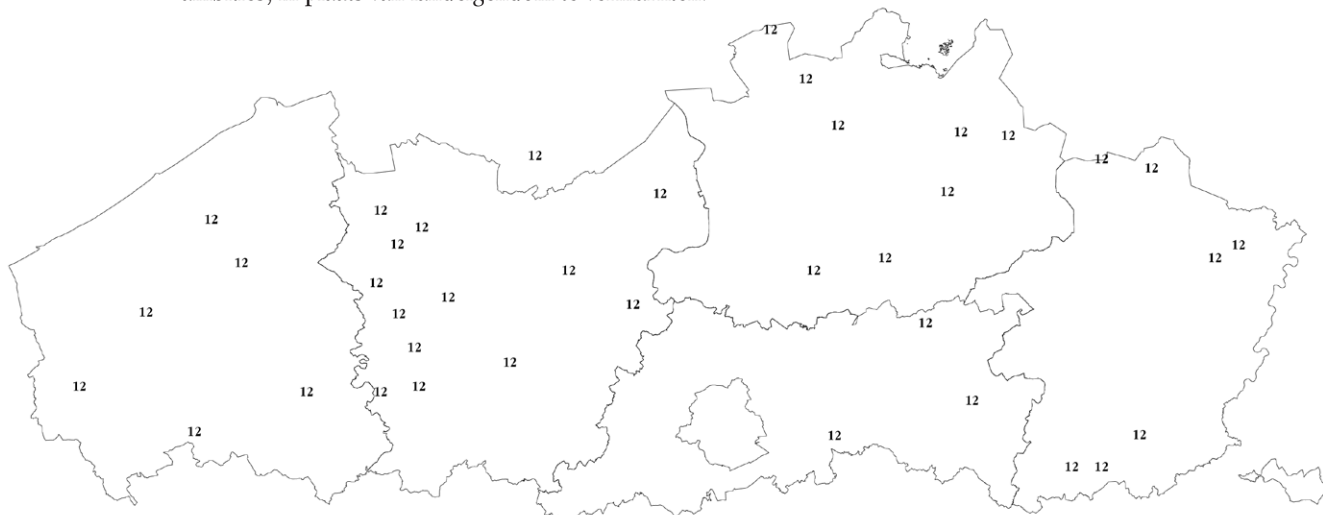
Vandaag komen beide logica's al samen in bv. vogelrichtlijn-gebieden en Ven-gebieden, die in gebruik zijn door landbouwers. Via beheerovereenkomsten dragen zij bij aan het behalen van de ecologische biodiversiteits- en natuurdoelstellingen in deze gebieden. Het gebruik van beheerovereenkomsten is echter nog beperkt en kent enkele negatieve punten. Zo is de vergoede termijn beperkt tot 5 jaar, waarna de inspanningen vaak wegvallen.

Een bewuste, meer algemeen verspreide verweving tussen natuur en landbouw is in de toekomst dan ook noodzake-

lijk. Vandaag zijn er al nieuwe actoren in de landbouw- en natuursector aanwezig. Ze hebben een alternatieve opleiding gevolgd en vertrekken meer vanuit een natuurinclusieve of agro-ecologische landbouwvoering als o.a. natuurbeheersinstrument. De landbouwers produceren vaak voor de lokale markt en zijn georganiseerd als coöperatieve of CSA. Deze nieuwe actoren hebben echter moeilijk toegang tot grond. Het gebruik van gronden in eigendom van natuurorganisaties in ruil voor het beheer kan een win-win betekenen voor beide partners. Deze benadering grijpt ook terug op de taak die boeren ook vroeger hadden als bouwer van het landschap (zoals o.a. in het Frans en Engels nog blijkt: agriculteur, paysans, peasants, ...). Niet alleen de boeren in het verleden, ook de boeren van de toekomst zien we als landschapsbouwers die instaan voor voor een sterke verweving tussen natuur en landbouw of boerENnatuur.

12 Landzorgcentra

Publieke instanties combineren productieve landbouw met hun maatschappelijke ambities, in plaats van landeigendom te vermarkten.



Elementen op kaart

Grotere concentraties zorgboerderijen

Open Ruimte Offensief

Stadsrandbouw - Voedsellandschap - Landschapsbouw - Smarter Agro - Ambitieuze Landschappen - Open ruimte infrastructuur

Kwam voor in

West-Vlaanderen - Oost-Vlaanderen - Antwerpen - Vlaams-Brabant - Limburg

Heeft verband met

11 Boerennatuur

Projecten/trajecten

La Ferme du Chant des Cailles - Boerencollectief Afsnee Gent

Mogelijke actoren

...

Elementen uit gesprekken

Publieke instanties - zoals onder andere OCMW, Kerkfabriek en lokale overheden - verkopen hun gronden om hun maatschappelijke zorgvraag te kunnen financieren. Deze zorgvraag bestaat hoofdzakelijk uit het bouwen van rust- en verzorgingstehuizen die worden gefinancierd door o.a. de verkoop van gronden die minder goed gelegen zijn voor deze tehuizen. Deze publieke gronden zijn vaak in landbouwgebruik en belanden door de verkoop in handen van speculanten en grote investeerders. De toekomst voor de landbouwers-gebruikers wordt hierdoor op lange termijn onzeker. En dit heeft op grotere schaal een algemene negatieve impact op toegang tot grond voor de landbouw. Minder landbouwgrond en een duurdere prijs voor deze gronden zorgen voor onzekerheid. Ook hier hebben publieke overheden een taak: het behoud van voldoende grond voor voedsel is ook een maatschappelijke opgave.

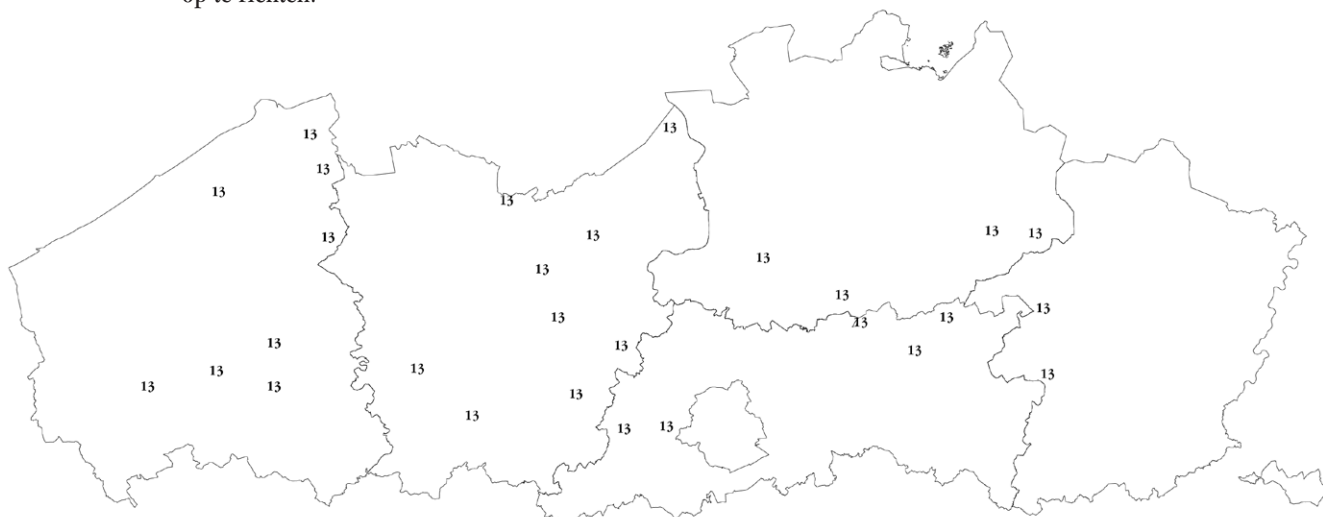
Een andere inzet van de publieke gronden kan beide opgaves (voedsel én zorg) combineren. De publieke gronden die vrijkomen liggen vaak in de nabijheid van verstedelijking,

waardoor het strategische plekken zijn voor o.a. korte-keten landbouw én andere vormen van verbrede landbouw, zoals zorgboerderijen. Er bestaan vandaag al heel wat zorgboerderijen in Vlaanderen. Deze zijn echter grotendeels ontstaan vanuit een aanbod en niet vanuit een vraag. Een koppeling tussen enerzijds de beschikbaarheid van gronden van publieke instanties en anderzijds de maatschappelijke noden op vlak van voedsel en zorg, zou er in de toekomst voor kunnen zorgen dat maatschappelijke doelen worden gerealiseerd zonder afstand te doen van eigendom en de productiviteit van de grond in gedrang te brengen.

Een mogelijk knelpunt is de huidige ligging van gronden in eigendom van publieke instanties. Overheden hebben vaak gronden in eigendom als investering, die niet op het grondgebied vallen waar ze hun maatschappelijke taak vervullen. Het verruilen van dergelijke gronden kan een ruimtelijke winst opleveren.

13 Pachtregisseur

Private gronden ter beschikking stellen voor landbouwgebruik door een pachtplatform op te richten.



Elementen op kaart

Oneigenlijk gebruikte landbouwgrond

Open Ruimte Offensief

Stadsrandbouw - Voedsellandschap - Landschapsbouw - Smarter Agro - Ambitieuze Landschappen - Open ruimte infrastructuur

Kwam voor in

West-Vlaanderen - Oost-Vlaanderen - Antwerpen - Vlaams-Brabant - Limburg

Heeft verband met

9 Tuinderijen - 14 Landschapsdelen - 22 Edele Landschappen

Projecten/trajecten

...

Mogelijke actoren

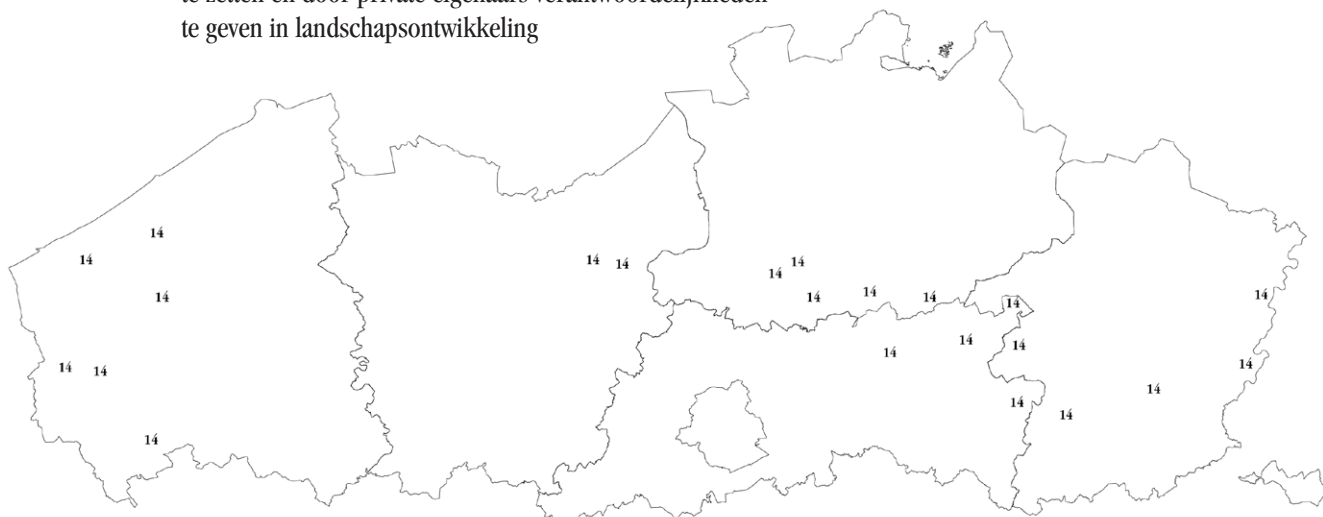
...

Elementen uit gesprekken

Eigenaars van potentiële landbouwgronden zijn soms geïnteresseerd om hun landgoed productief in te zetten, op voorwaarde dat ze de eigendom blijven behouden. Zij staan met andere woorden wel open voor verpachten of verhuren van de gronden, maar weten vaak niet hoe dit aan te pakken, wat de consequenties zijn of bij wie ze hiervoor terecht kunnen. In Frankrijk is zowel de beschikbaarheid, de pacht als de verkoop van gronden meer geregistreerd, waardoor het voor eigenaars gemakkelijker wordt hun landgoed productief in te zetten. Het uitbouwen van een functie zoals een pachtregisseur kan er voor zorgen dat de onproductieve gronden vandaag in de toekomst wel actieve landbouwgronden worden.

14 Landschapsdelen

De sociale dimensie van ecologie versterken door landschap als commons in de markt te zetten en door private eigenaars verantwoordelijkheden te geven in landschapontwikkeling



Elementen op kaart

Grotere concentraties oneigenlijk gebruikte landbouwgrond

Open Ruimte Offensief

Stadsrandbouw - Voedsellandschap - Landschapsbouw - Smarter Agro - Ambitieuze Landschappen - Open ruimte infrastructuur

Kwam voor in

West-Vlaanderen - Oost-Vlaanderen - Antwerpen - Vlaams-Brabant - Limburg

Heeft verband met

9 Tuinderijen - 13 Pachtregisseur - 22 Edele Landschappen

Projecten/trajecten

...

Mogelijke actoren

...

Elementen uit gesprekken

Het oneigenlijk gebruik van landbouwgrond groeit jaarlijks. Door diverse versoepelingen in de ruimtelijke regelgeving sinds de opmaak van de gewestplannen (zonevreemde basisrechten, zonevreemde functiewijzigingen, ...) gaat het werkelijk productief areaal in landbouwgebied steeds achteruit. In de provincie Antwerpen is vandaag zelfs 30% van het landbouwareaal niet meer in gebruik als landbouwgrond. Door de vele mogelijkheden voor niet-agrarisch gebruik binnen het landbouwgebied, wordt het prijskaartje van oude hoeses of landbouwbedrijven ook steeds duurder. Voor landbouwers is het hierdoor vaak voordeliger om open ruimte aan te snijden en een nieuwbouw neer te zetten dan om een ander bedrijf over te nemen.

Om hier een antwoord op te bieden wordt er vandaag gezocht naar programma's die leegstaande hoeses kunnen innemen en tegelijk de productiviteit van de grond waarborgen. Voorbeelden hiervan zijn alternatieve en collectieve woonvormen waarbij wonen en landbouw worden gecombi-

neerd. Zo is er ook het 'Right to Farm' (NL): wonen in agrarisch gebied gekoppeld aan het accepteren van landbouwactiviteit. Niet alleen het behoud van de productiviteit, als garantie op behoud van de open ruimte, maar ook de zorg voor dit landschap is belangrijk. Bewoners en gebruikers van de open ruimte zouden mee de verantwoordelijkheid voor dit landschap moeten dragen. De open ruimte is een commons. Het is maatschappelijk gemeengoed waarvoor elk verantwoordelijkheid moet opnemen. In de toekomst kan deze verantwoordelijkheid ook concreet gemaakt worden in beheerovereenkomsten. Vandaag kunnen beheerovereenkomsten enkel met landbouwers worden afgesloten. Binnenkort kan dit ook met private eigenaars en zou dit ook kunnen worden opgelegd aan eigenaars in het buitengebied. Deze manier van denken staat echter nog in zijn kinderschoenen. Experimenteerruimte in de nabije toekomst is noodzakelijk.

15 Paarse sproeten

Ontharden van industriële solitaire relictten in de open ruimte door alternatieve ontwikkelingsmogelijkheden aan te bieden vanuit een ruimere landschapsvisie.



Elementen op kaart

Geïsoleerde bedrijventerreinen temidden open ruimte

Open Ruimte Offensief

Stadsrandbouw - Voedsellandschap - Landschapsbouw - Smarter Agro - Ambitieuze Landschappen - Open ruimte infrastructuur

Kwam voor in

West-Vlaanderen - Oost-Vlaanderen - Antwerpen - Vlaams-Brabant - Limburg

Heeft verband met

2 Baanbrekend groen

Projecten/trajecten

...

Mogelijke actoren

VLAIO - ...

Elementen uit gesprekken

De open ruimte in Vlaanderen is versnipperd en kent nog veel 'eilandjes' van harde bestemmingen. De open ruimte heeft op de gewestplannen nog heel wat paarse, blauwe en rode sproeten. Voorbeelden zijn o.a. de Pannenfabriek in Oud-Turnhout en Structo in Brugge. Dit zijn (voormalige) fabrieken die geïsoleerd in de open ruimte liggen. Het ontharden van deze eilanden zorgt voor nieuwe open en groene ruimte die zoals voorheen, wel kan bijdragen aan biodiversiteit, klimaatadaptatie, waterbuffering, vergroening, etc. Niet alleen voormalige industrieterreinen, maar ook andere contexten zoals verouderde villawijken bieden een kans om een stuk gehypothekeerde open ruimte opnieuw deel te laten uitmaken van het landschap en zo open ruimte terug te winnen.

16 Ketencoördinator

Een coördinator aanstellen die alle essentiële schakels in de voedselketen, van voedselproductie en consumptie tot hergebruik en recyclage, circulair kan verbinden.



Elementen op kaart

Generiek idee, dat meer onderzoek vergt

Open Ruimte Offensief

Stadsrandbouw - Voedsellandschap - Landschapsbouw - Smarter Agro - Ambitieuze Landschappen - Open ruimte infrastructuur

Kwam voor in

West-Vlaanderen - Oost-Vlaanderen - Antwerpen - Vlaams-Brabant - Limburg

Heeft verband met

...

Projecten/trajecten

...

Mogelijke actoren

...

Elementen uit gesprekken

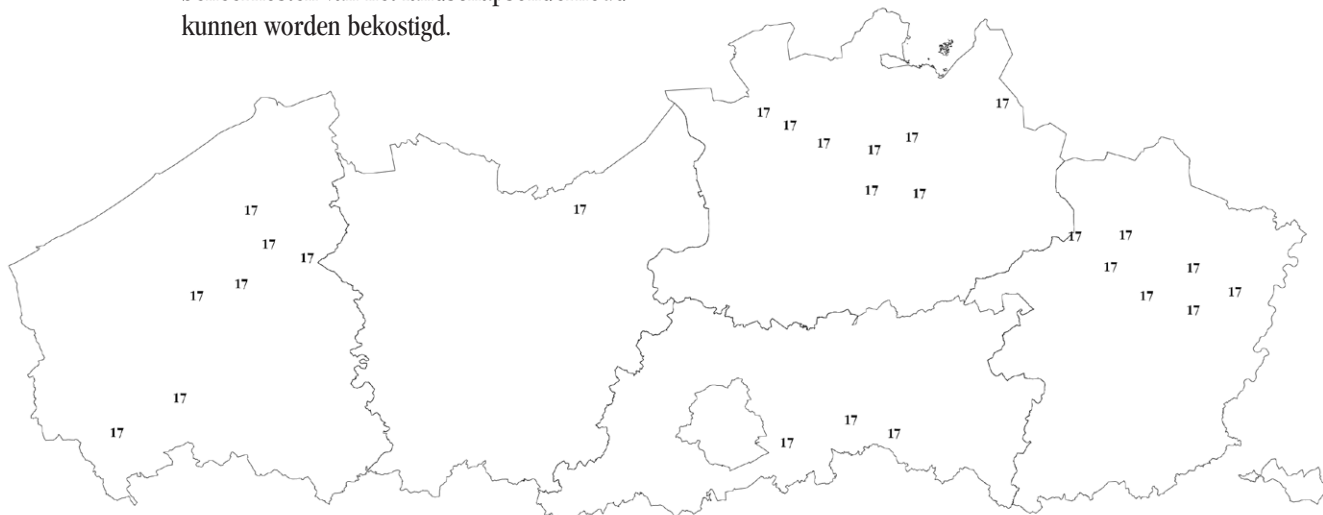
De Vlaamse landbouwers streven vandaag naar een gesloten bedrijfsmodel, waarbij zij de kringlopen binnen het eigen bedrijf trachten op te vangen. (zelf produceren voeder, uitvoeren mest op eigen terreinen, ...) Deze vertrouwdeheid met kringlopen biedt potenties om dit in de toekomst uit te breiden buiten het bedrijf. Reststromen van bv. warmte of water uit nabijgelegen bedrijven kunnen worden ingezet in de groenten- of fruitteelt. Heel diverse vormen van kringlopen kunnen potenties bieden voor zowel de landbouwers, diverse gebruikers in de open ruimte, als voor landschapsopbouw. De inzet op kringlopen kan immers voor een zuiniger gebruik van de ruimte zorgen en/of middelen vrijmaken om aan landschapsopbouw te doen. Werken met kringlopen vraagt echter om een afstemming en (her)organisatie van diverse actoren.

Het aanstellen van een coördinator om slimme koppelingen te organiseren kan zowel voordelen opleveren voor de individuele landbouwer als voor de omliggende gemeenschap.

Reflectie: deze ingreep zou in eerste instantie niet direct ruimtelijk zijn. Korte keten komt er nu niet in voor?

17 Graskracht

Beheerresten valoriseren door ze te verzamelen en te vermarkten via een platform zodat beheerkosten van het landschapsonderhoud kunnen worden bekostigd.



Elementen op kaart

Grotere woonbossen of bosstructuren

Open Ruimte Offensief

Stadsrandbouw - Voedsellandschap - Landschapsbouw - Smarter Agro - Ambitieuze Landschappen - Open ruimte infrastructuur

Kwam voor in

West-Vlaanderen - Oost-Vlaanderen - Antwerpen - Vlaams-Brabant - Limburg

Heeft verband met

11 Boerenatuur - 18 Klimaatboeren

Projecten/trajecten

Graskracht - Bermstroom - Netwerk Oogstbaar Landschap - Biomassaplein - Haspengouw-goed - Cirkel - Winterwijk (NL) - Bocholt - zwembad Eeklo - Tipla software

Mogelijke actoren

Agrobeheergroepen - Regionale Landschappen - Boerenlandschap vzw - Loket onderhoud buitengoed - VITO - OVAM - Johan De Beule - RIjn Dessers - ...

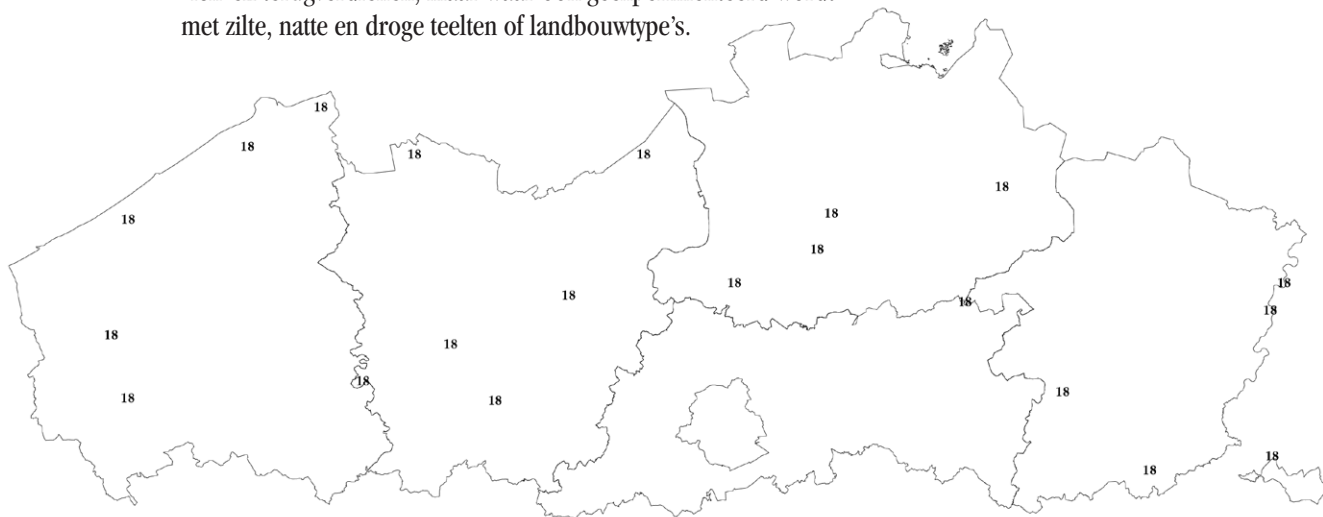
Elementen uit gesprekken

Het beheer van de open ruimte blijft vandaag nog steeds een struikelblok, want een kostenpost. Landschapsbeheer is een kost die door de maatschappij en/of private eigenaar worden gedragen, maar levert geen (financiële) voordelen op. Er lopen vandaag in Vlaanderen een aantal voorbeelden waarbij wordt geëxperimenteerd met een beheermodel dat wordt gefinancierd door opbrengsten uit de beheerresten. Zo ontwikkelt het Regionaal Landschap in Houthalen-Helchteren een biomassaplein, waar diverse beheerresten worden verzameld om ze daarna op de markt te brengen. De winst uit de verkoop van maaisel gaat rechtstreeks naar het beheer van o.a. kleine landschapselementen die opnieuw voor snoei- en maaisel zorgen. Op deze manier betaalt het beheer van het landschap zichzelf niet alleen terug. Dit model is ook een incentive om de kleine landschapselementen in stand te houden en zo het landschap te ontwikkelen.

Het maaisel hoeft niet uitsluitend voeding voor energie te zijn, maar kan ook worden gefilterd tot hoogwaardige vezels om bijvoorbeeld milieuvriendelijk papier te maken. Het valoriseren van beheerresten heeft potentie en kan in de toekomst diverse toepassingen kennen. Het beheer wordt op deze manier geen last voor de beheerder maar wel een manier om landschappelijke en economische winsten te koppelen.

18 Klimaatboeren

Het ontwikkelen van alternatieve businessmodellen waarbij 'klimaatdiensten' die landbouwers leveren zichzelf terugverdienen, maar waar ook geëxperimenteerd wordt met zilte, natte en droge teelten of landbouwtype's.



Elementen op kaart

Kwelgebieden

Open Ruimte Offensief

Stadsrandbouw - Voedsellandschap - Landschapsbouw - Smarter Agro - Ambitieuze Landschappen - Open ruimte infrastructuur

Kwam voor in

West-Vlaanderen - Oost-Vlaanderen - Antwerpen - Vlaams-Brabant - Limburg

Heeft verband met

1 Smarter Agro - 5 Bodemverzet - 11 Boerennatuur - 12 Landzorgcentra - 17 Graskracht

Projecten/trajecten

...

Mogelijke actoren

...

Elementen uit gesprekken

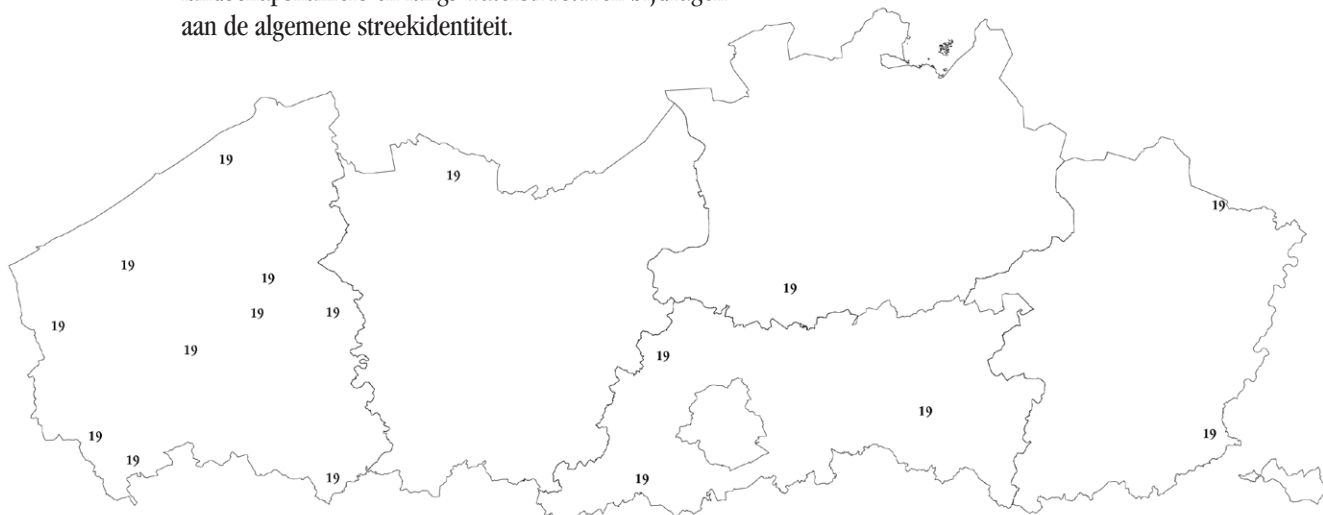
De groeiende waterproblemen (te veel, te weinig, te vies), klimaatopwarming en hogere ecologische eisen zorgen voor een transitie bij de landbouwers die reeds stilaan op gang komt. Een voorbeeld dat aan bod kwam tijdens de provinciale tafels is het creëren van een habitat voor de hamster door voedergewassen te vervangen door het kweken van luzerne. Deze luzerne zorgt niet alleen voor een verhoogde biodiversiteit. Ze heeft ook een grote voederwaarde en is een alternatief voor de import van soja.

De kennis over dergelijke klimaatadaptieve teelten blijft echter beperkt en niet elke landbouwer heeft de ruimte en kans om zich om te scholen.

Met de toekomstige klimaatproblematieken en bijhorende eisen, blijft het echter nodig ook landbouwers bewust te maken van het belang van wateropvang, erosiebestrijding, verhogen van de biodiversiteit, inzet op koolstofopslag, ... en welke voordelen dit niet alleen maatschappelijk, maar ook voor hun bedrijf kan hebben.

19 Landbouwontwikkelingsparken

Het ontwikkelen van intensieve regionale grondgebonden voedsellandschappen die binnen landschapskamers en langs waterstructuren bijdragen aan de algemene streekidentiteit.



Elementen op kaart

Grotere concentraties intensieve grondgebonden landbouw

Open Ruimte Offensief

Stadsrandbouw - Voedsellandschap - Landschapsbouw - Smarter Agro - Ambitieuze Landschappen - Open ruimte infrastructuur

Kwam voor in

West-Vlaanderen - Oost-Vlaanderen - Antwerpen - Vlaams-Brabant - Limburg

Heeft verband met

10 Voedselparken - 11 Boeren natuur - 20 Agro-industrieterreinen

Projecten/trajecten

Thought for Food

Mogelijke actoren

VLM - IIVO - Departement Omgeving - Boerenbond - ANB - Regionale Landschappen - ...

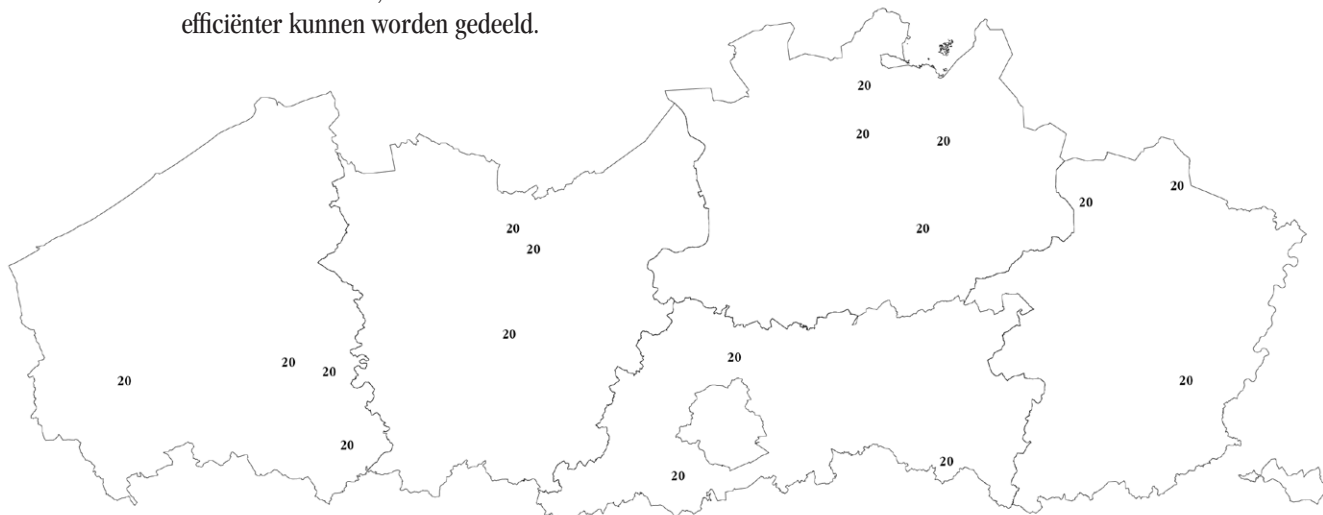
Elementen uit gesprekken

Landschapsparken zijn in Vlaanderen gekend en zijn een algemeen aanvaarde manier om natuurgebieden te behouden en versterken. Het behoud van aaneengesloten landbouwgebieden kent vandaag geen gelijkaardig instrument. De vraag stelt zich dan ook of we in de toekomst kunnen inzetten op landbouwontwikkelingsparken. Grote aaneengesloten gebieden waar grondgebonden, intensieve landbouw op de eerste plaats komt, wordt beschermd en in stand gehouden. Deze landbouwontwikkelingsparken kunnen worden gezien als een operationalisering van de huidige HAG (herbevestigd agrarische gebieden). Landbouwontwikkelingsparken geven garanties aan landbouwers dat ze steeds een plek hebben om hun activiteit uit te voeren. De landbouw neemt niet langer een defensieve houding aan om zijn gronden te vrijwaren van inname door niet-agrarische activiteiten, maar treedt in het offensief. Landbouwontwikkelingsparken bieden bovendien ook voordelen voor klimaat en biodiversiteit. Net als bij een landschapspark functioneert het volledige park als één

gebied, waarbij de diverse gebruiken van de open ruimte op elkaar worden afgestemd. Vergelijkbare landbouwtypes maken het zo eenvoudiger om het landschap robuust uit te bouwen..

20 Agro-industrieterreinen

Intensieve niet-grondgebonden landbouw laten aansluiten bij verwerkingsbedrijven en andere industrie waardoor innovatie, reststromen en mobiliteitsinfrastructuur efficiënter kunnen worden gedeeld.



Elementen op kaart

Landbouwgebied nabij bedrijventerreinen

Open Ruimte Offensief

Stadsrandbouw - Voedsellandschap - Landschapsbouw - Smarter Agro - Ambitieuze Landschappen - Open ruimte infrastructuur

Kwam voor in

West-Vlaanderen - Oost-Vlaanderen - Antwerpen - Vlaams-Brabant - Limburg

Heeft verband met

1 Smarter Agro - 7 Stapellandbouw - 19 Landbouwontwikkelingsparken

Projecten/trajecten

Studie Lage Landen 2020-2100 - Project Burenwater Water+Land+Schap - Thought for Food

Mogelijke actoren

Departement Omgeving - Boerenbond - Agentschap Ondernemen - ...

Elementen uit gesprekken

Schaalvergroting en intensivering van landbouwbedrijven zorgen ervoor dat meer en meer landbouwtypes in gebouwen worden onderbracht. Deze niet-grondgebonden landbouw zorgt voor een ruimtelijke verkaveling van de open ruimte. Hoewel het gaat om landbouw, rijst de vraag of er niet meer voordeel kan worden gehaald door deze intensieve landbouwbedrijven te laten aansluiten bij andere bedrijven. Op deze manier kunnen innovatie, maar ook nutriënten, warmte, energie en waterstromen worden gedeeld onder alle bedrijven. Ruimtelijke nabijheid betekent in dit geval ook een hogere efficiëntie. De landbouw als voedselproductie-industrie moet zich niet per se in de open ruimte vestigen, maar kan ook op andere terreinen voedsel produceren. Niet-grondgebonden landbouwbedrijven kunnen zich huisvesten op bijvoorbeeld oude mijngronden, verlaten industriegebieden, stadshaven in reconversie, grote havengebieden, etc. Bovendien zorgt een bundeling van intensieve niet-grondgebonden landbouw elders voor vrijgekomen open ruimte. Deze vrijgekomen open ruimte biedt beginnende landbouwers toegang

tot grond en komt niet langer terecht bij kapitaalinvesteerders of investeerders uit de groente- en aardappelindustrie. Een knelpunt hierbij is een dunne grens tussen welke bedrijven zich wel of niet in de open ruimte kunnen organiseren. Wanneer moeten landbouwbedrijven zich eerder clusteren in bijvoorbeeld oude industrieterreinen? Wanneer is er een relatie tussen het landbouwbedrijf en de directe omgeving? Het bundelen van niet-grondgebonden landbouwbedrijven zorgt niet alleen voor vrijgekomen open ruimte, maar zorgt ook voor een positieve invloed op de klimaattaak van Vlaanderen. Een voorbeeld hiervan zijn vormen van fruitteelt, waarbij vandaag struiken in potten worden geplant en deze plantages worden overkapt. Deze plantages hebben een water run-off die vergelijkbaar is met verharding, maar ontsnappen aan de watertoets. Door deze vormen van landbouw uit de open ruimte te halen, komt meer grond beschikbaar en wordt ingezet op ontharding.

21 The Wild Rest

Restpercelen, rommelgronden, uitdoofgebieden en leegstaande gebouwen overlaten aan de natuur waardoor actief overwoekerde ruïnes ontstaan.



Elementen op kaart

Krimpgebieden in Vlaanderen

Open Ruimte Offensief

Stadsrandbouw - Voedsellandschap - Landschapsbouw - Smarter Agro - Ambitieuze Landschappen - Open ruimte infrastructuur

Kwam voor in

West-Vlaanderen - Oost-Vlaanderen - Antwerpen - Vlaams-Brabant - Limburg

Heeft verband met

4 Infrastructuurvrije open ruimte

Projecten/trajecten

Beelitz Heilstätten (sanatorium in Potsdam, Berlijn)

Mogelijke actoren

...

Elementen uit gesprekken

Een te zuivere houding tegenover het beheer van onze open en groene ruimte zorgt voor een clean landschap met lage biodiversiteitswaarde. Verwildering, tijdelijke natuur en actieve ruïnering van gebouwen zorgt voor een verbetering van de biodiversiteit en minder onderhoud. Restgronden valoriseren in het kader van verwildering en eventueel voedselproductie biedt kansen om onbenutte gronden aan achterkanten van huizen of met onregelmatige vormen opnieuw een doel te geven en in te zetten in een ruimer landschapsbeleid.

22 Edele landschappen

Private ondernemers dragen bij aan de uitbouw van landschapsparken door mee te investeren in de ontwikkeling van landschap, natuur en identiteit van parken.



Elementen op kaart

Grotere concentraties kasteelbossen

Open Ruimte Offensief

Stadsrandbouw - Voedsellandschap - Landschapsbouw - Smarter Agro - Ambitieuze Landschappen - Open ruimte infrastructuur

Kwam voor in

West-Vlaanderen - Oost-Vlaanderen - Antwerpen - Vlaams-Brabant - Limburg

Heeft verband met

9 Tuinderijen - 13 Pachtregisseur - 14 Landschapsdelen

Projecten/trajecten

De Wijers - De Merode

Mogelijke actoren

...

Elementen uit gesprekken

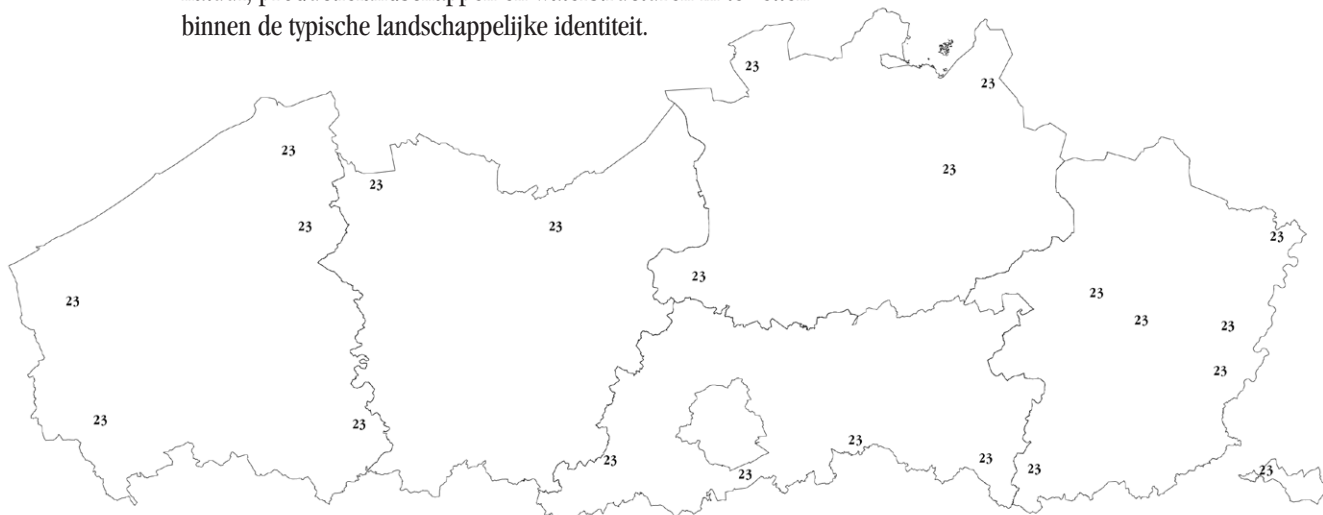
Heel wat actoren in de open ruimte maken gebruik van de kwaliteiten van het landschap zonder hier zelf wezenlijk aan bij te dragen. Zij ondervinden hiervan niet alleen persoonlijk genot (rust, stilte, wijds uitzicht, ...), maar vaak ook financiële winsten die niet opnieuw in de open ruimte worden geïnvesteerd. Dit komt zowel voor in landschapsparken die grote toeristische trekpleisters zijn, maar waarvan de financiële winst van het toerisme integraal naar de ondernemers gaat en zelden terugvloeit naar beheer en ontwikkeling van het landschap. Dit geldt ook voor de verpaarding. Maneges nemen vaak een groot deel van de ruimte in, zonder dat ze actief bijdragen aan de biodiversiteit, klimaatdoelstellingen, beheer, etc.

Niettegenstaande hun beperkte bijdrage zijn zowel de ondernemers, paardenhouders, maar ook kasteelheren en grootgrondbezitters vaak kapitaalkrachtige nieuwe actoren in de open ruimte. Door hen niet alleen de lusten van de

open ruimte te laten, maar hen ook deels verantwoordelijk te stellen voor de lasten door ze op te nemen in projectdynamieken, kunnen zij uitgroeien tot nieuwe partners in het behoud en onderhoud van deze gedeelde open ruimte. Zo worden persoonlijke winsten uit de openruimte ook terug maatschappelijke en landschappelijke winsten.

23 Keurmerklandschap

Hoogkwalitatieve, ambitieuze landschappen ontwikkelen tot regionale parken door onroerend erfgoed, natuur, productielandschappen en waterstructuren in te zetten binnen de typische landschappelijke identiteit.



Elementen op kaart

Potentieel grotere landschapsclusters

Open Ruimte Offensief

Stadsrandbouw - Voedsellandschap - Landschapsbouw - Smarter Agro - Ambitieuze Landschappen - Open ruimte infrastructuur

Kwam voor in

West-Vlaanderen - Oost-Vlaanderen - Antwerpen - Vlaams-Brabant - Limburg

Heeft verband met

3 Groene Linken

Projecten/trajecten

Drongengoed - Landschap De Liereman - De Wijers - Stiemerbeekvallei - Bolhuis - 3-landenpark Eupen

Mogelijke actoren

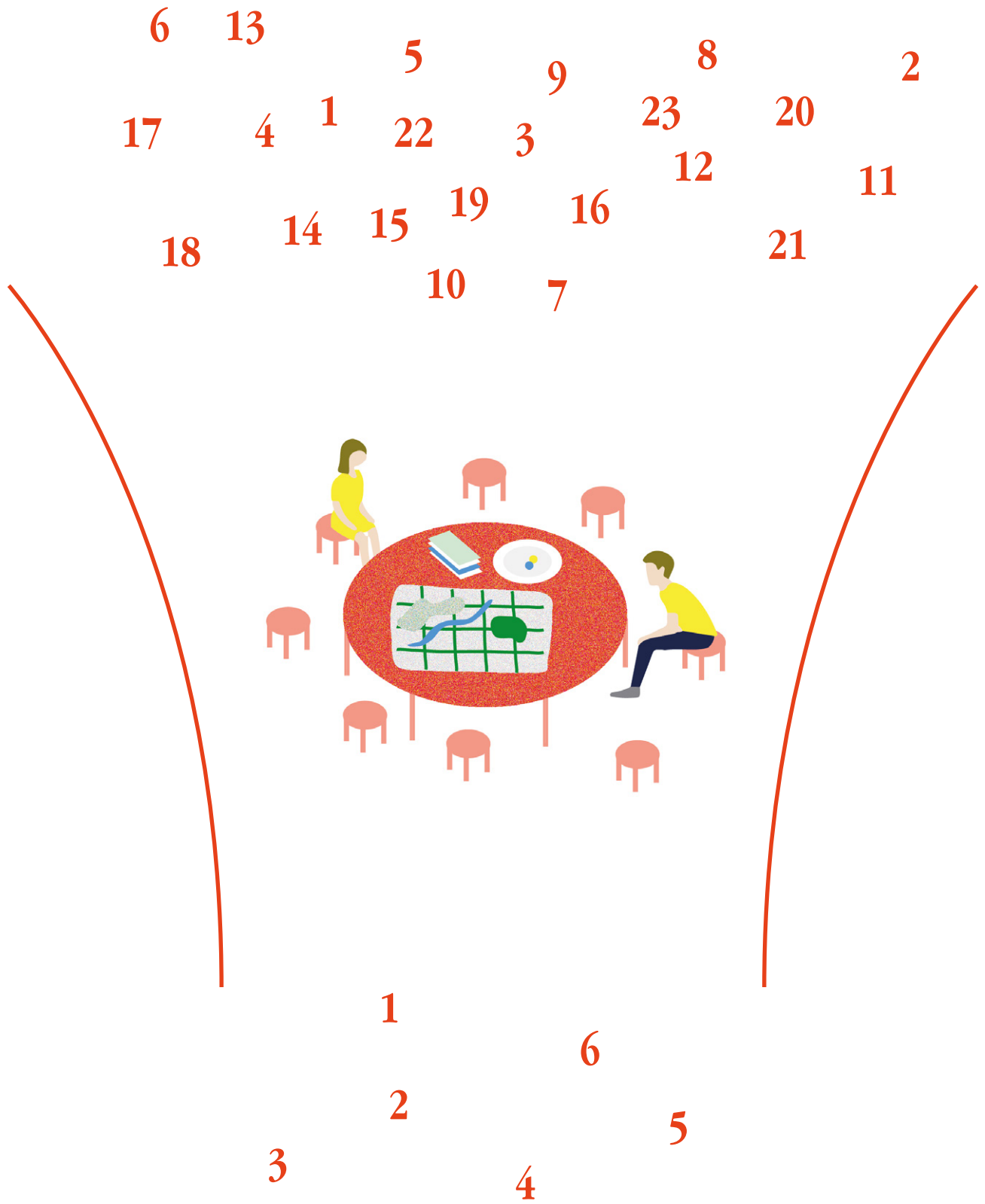
VLM - ANB - Departement Omgeving - Regionale Landschappen - VVP - ...

Elementen uit gesprekken

Landschapsparken worden vandaag gekenmerkt door een landschap waar verschillende elementen samenkomen: landbouw, cultuurlandschappen, onroerend erfgoed, etc. Echte randvoorwaarden om een gebied uit te roepen tot landschapspark zijn er echter niet. In de slechtste gevallen dient het 'label' landschapspark vooral toeristische doeleinden en is de natuurwaarde of biodiversiteit van het landschap zeer beperkt. Landschapsparken zouden een betekenis moeten hebben in de open ruimte als stiltelandschappen, als mens-vrije ruimte en/of waardevol natuurgebied. De toekenning van een soort label als 'keurmerklandschap' zou niet alleen de kwaliteiten van dit landschap kunnen bevestigen, maar ook garant staan voor de inzet van een bewezen en haalbaar businessmodel.

De beschikbare businessmodellen in landschapsbeheer staan vandaag namelijk niet op punt en ook beheerovereenkomsten zijn vaak te beperkt. Inkomsten uit landschapskwaliteit

vloeien niet terug naar het landschapspark, maar belanden in de portemonnee van de ondernemers. Door de ecosystemdiensten van het landschapspark te waarderen, zou zorg dragen voor de open ruimte een voordeel kunnen worden.



Synthese

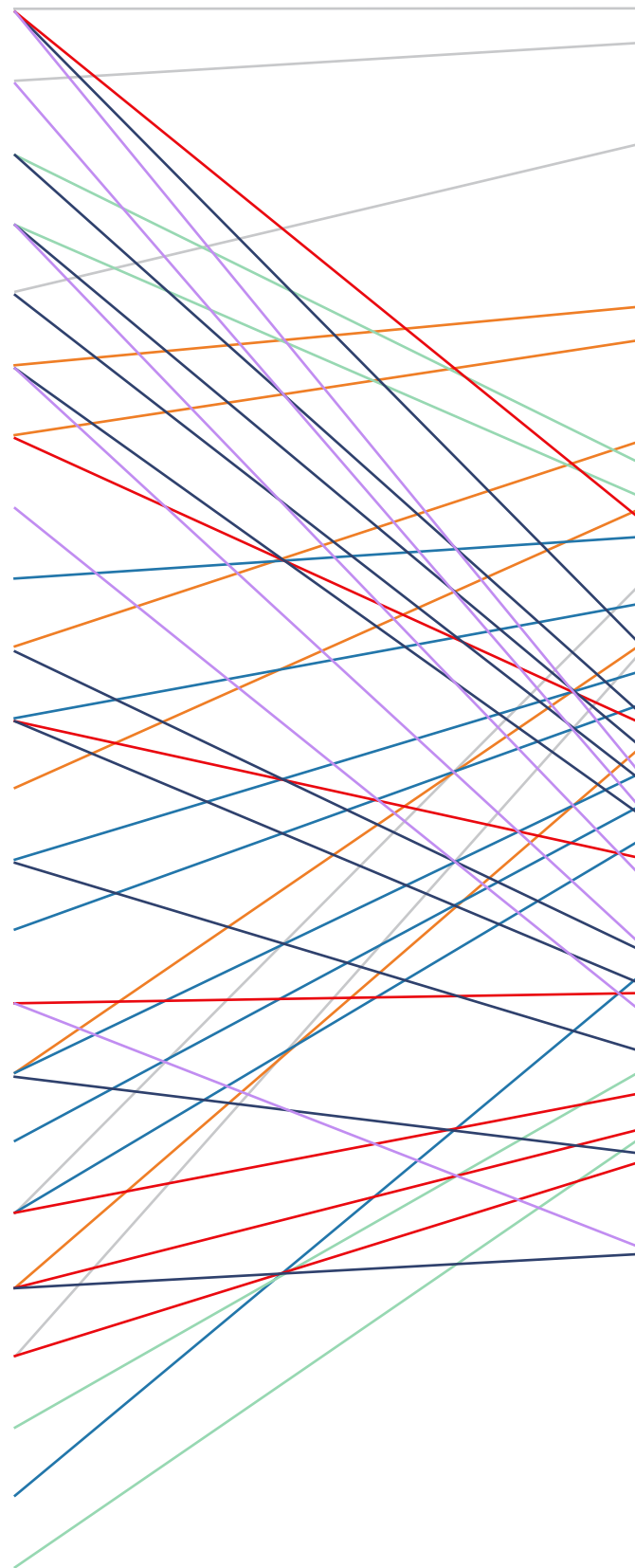
Op 19 juni kwam de klankbordgroep van het Open Ruimte Platform samen, waar Operatie Open Ruimte, het programma Water+Land+Schap en de 23 opgaven werden gepresenteerd. We starten deze synthese met de algemene conclusies uit deze klankbordgroep:

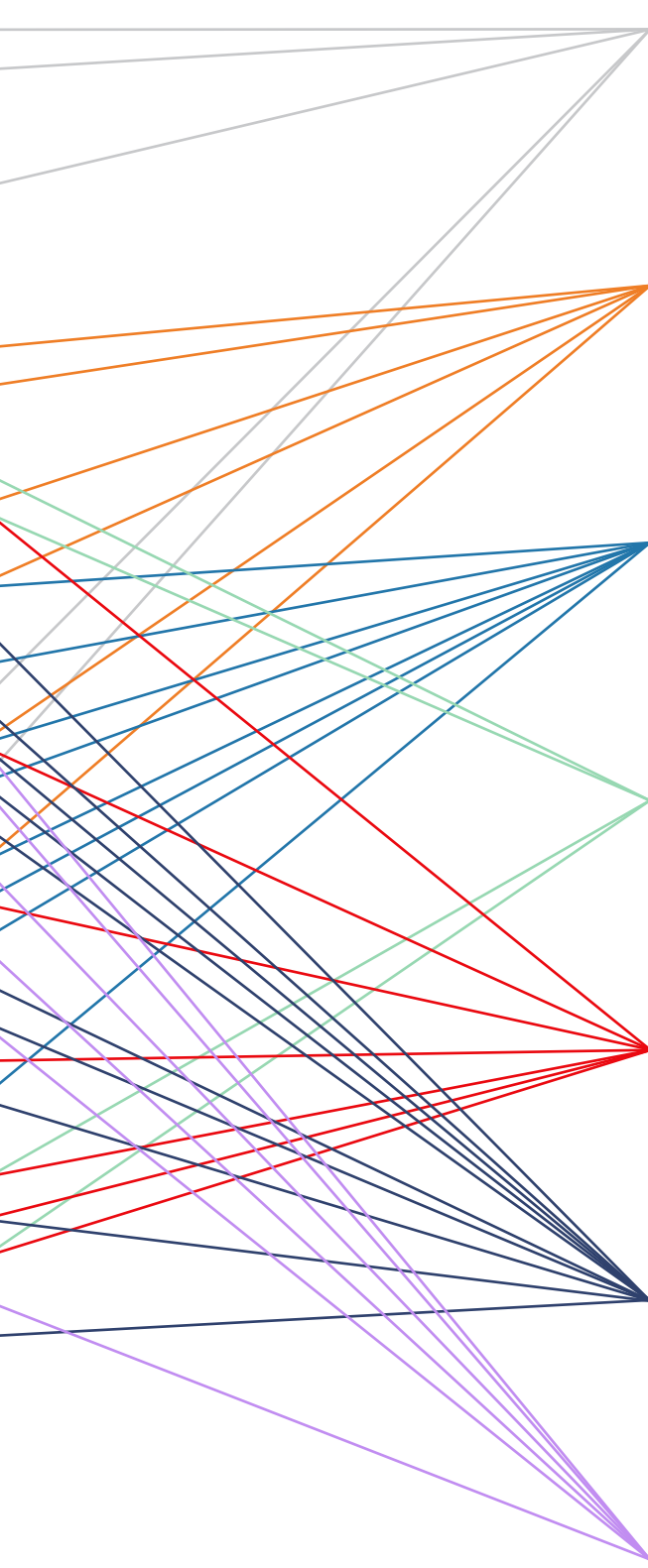
- Nood aan kwantificering van de werkelijke effecten van de uitvoeringsprogramma's, zoals Water+Land+Schap.
- Voldoende aandacht blijven hebben voor het micro-niveau waar uitdagingen en opgaven zich manifesteren.
- De waardering van ecosysteemdiensten en het evenwicht kosten/baten blijft een grote uitdaging.
- De verandering die we moeten doormaken vergt ook een sociologische kentering, waar in het Open Ruimte Platform nog meer aandacht aan moet worden geschonken.
- Landbouw komt heel prominent naar voor in de werktafels, we moeten er voldoende over waken dat ook mobiliteit, landschap en biodiversiteit genoeg aandacht krijgen.
- Stedelijke en open ruimte voldoende samen aan bod laten komen.

We sluiten dit verslag af met de thema's en opgaven die door de actoren als meest urgent werden beschouwd. In de 23 opgaven kwamen immers een aantal aspecten telkens terug. Als deze samen worden genomen kunnen ze uitgroeien tot een aantal beloftevolle onderzoekspistes.

Deze zes onderzoekspistes worden in het najaar van 2018 verder uitgewerkt tot mogelijks te lanceren programma's. De thema's worden verder uitgediept, de juiste actoren worden samengebracht en engagementen beklonken. De ambitie is om vanaf 2019 minstens drie programmateams op te richten en ruimtelijk uitvoeringsprogramma's uit te rollen.

- 1 Smarter Agro
- 2 Baanbrekend groen
- 3 Groene linken
- 4 Infrastructuurvrije open ruimte
- 5 Bodemverzet
- 6 Stadslandschap
- 7 Stapellandbouw
- 8 Groen-blauwe wijken
- 9 Tuinderijen
- 10 Voedselparken
- 11 Boerennatuur
- 12 Landzorgcentra
- 13 Pachtregisseur
- 14 Landschapsdelen
- 15 Paarse sproeten
- 16 Ketencoördinator
- 17 Graskracht
- 18 Klimaatboeren
- 19 Landbouwontwikkelingsparken
- 20 Agro-industrieterreinen
- 21 The Wild Rest
- 22 Edele landschappen
- 23 Keurmerklandschap





Water+Land+Schap

Weerbaar maken van een kwaliteitsvolle en productieve open ruimte tegen steeds intensere periodes van droogte en overstroming.

Organisaties: VLM, VMM, Departement Omgeving, Departement Landbouw en Visserij, ILVO, VITO, Vlakwa, ANB, AWB

Voedselparken

Voedselvoorziening en klimaatbuffering voor de stad organiseren in publiek toegankelijke landschapsparke.

Gewaardeerde landschappen

Het actief ontwikkelen en waarderen van landschapstructuren die ecosysteemdiensten (zowel oogstbare als niet-productieve diensten) vervullen.

Luwte-oase's

Open ruimte pockets die stilte en luwte organiseren in verstedelijkte contexten of hoge biodiversiteit voorop stellen in grotere landschapstructuren.

Circulaire landschapsbouw

Innovatie in de landbouw aanwenden om het metabolisme van voedsel-, rest-, energie- en mobiliteitsstromen tussen bedrijven circulair te verbinden.

Grondzaken

Geïntegreerd werken aan bodemkwaliteit door type teelten aan te passen, ontharding te stimuleren, aan humusopbouw te doen of ongecontroleerde reliëfwijzigingen tegen te gaan.

Op(en)ruimen

Ontharding als ontwikkeling stimuleren om open ruimte te creëren, infrastructuur infiltrerbaar te maken of weg te halen.

Deelnemers

Aantal	Voornaam	Naam	Organisatie
1	Bram	Abrams	dienst gouverneur Cathy Berx
2	Els	Abts	Vlaamse Landmaatschappij
3	Jolein	Bergers	KU Leuven
4	Annelies	Beyens	De Landgenoten
5	Britt	Biermans	Provincie Antwerpen
6	Wim	Boonen	Regionaal Landschap Noord-Hageland
7	Michel	Boucneau	Vlaamse Milieumaatschappij
8	Ankatrien	Boulanger	Regionaal Landschap Rivierenland
9	Griet	Celen	VLM
10	Marjolijn	Claeys	Voorland
11	Steven	Clays	Trage Wegen
12	Miranda	Coppens	provincie antwerpen
13	Veerle	Cox	Intercommunale Leiedal
14	Dirk	Cuvelier	Regionaal Landschap Westhoek
15	Ingrid	D'Hondt	De Vlaamse Waterweg nv
16	Maud	Davadan	RLZH
17	Jean-Luc	De Kok	VITO
18	Sarah	De Meyer	Agentschap Onroerend Erfgoed
19	Stijn	De Roo	Boerenbond
20	Jeroen	De Waegemaeker	ILVO
21	Wim	Debaene	Antwerpse regionale landschappen
22	Huig	Deneef	provincie Limburg
23	Ward	Deschildre	IABR-atelier Oost-Vlaams kerngebied
24	Dries	Desloover	ANB
25	Valerie	Dewaelheyns	Provincie Vlaams-Brabant
26	Karen	Dhollander	Provincie Oost-Vlaanderen
27	An	Digneffe	Regionaal Landschap Haspengouw & Voeren
28	Bruno	Drieskens	PARK + GARDEN n.v.
29	August	Feyen	Limburgse Milieukoepel
30	Sylvie	Fosselle	Gent
31	Liesbeth	Gellinck	Vlaamse Landmaatschappij
32	Bert	Gellynck	1010au
33	Sabine	Gheysen	Vlaamse Landmaatschappij
34	Marieke	Gruwez	provincie Antwerpen
35	Els	Hofkens	VLM
36	Ilse	Ideler	Regionaal Landschap Lage Kempen
37	Katrien	Janssen	Vlaamse overheid, Landbouw en Visserij
38	Sigrid	Janssen	provincie Limburg
39	Luc	Janssens	Vlaamse overheid departement Omgeving
40	Kristien	Justaert	regionaal landschap zuid-hageland
41	Lies	Kuppens	Provincie Limburg - Mobiliteit en Routenetwerken
42	Melina	Lê	De Vlaamse Waterweg
43	Hans	Leinfelder	KU Leuven / LUCA
44	Sirka	Ludtke	VLM
45	Danny	Maddelain	ANB
46	René	Maes	Natuurpunt Waasland
47	Floris	Moerdijk	Departement Landbouw en Visserij
48	Frank	Nevens	UGent
49	Jan	Noelmans	Dienst Landbouw en Platteland Prov. Limburg
50	Frans	Pauwels	VLM regio west

verslag provinciale tafels

51	Wim	Poelmans	RURANT
52	Jos	Ramaekers	Natuurpunt Limburg
53	An	Rekkers	VRP
54	Eva	Roeykens	Provinciebestuur Vlaams-Brabant
55	Lambert	Schoenmaekers	Regionaal Landschap Kempen en Maasland vzw
56	Michiel	Sels	Boerenbond
57	Jasmien	Smets	UA/INBO
58	Els	Stevens	Departement Landbouw en Visserij
59	Frank	Stubbe	VLM
60	Maarten	Stuer	Boerenbond
61	Els	Terryn	Voorland
62	Charlotte	Timmers	Departement Omgeving - Gebiedsontwikkeling
63	Alexander	Van Braeckel	Natuurpunt
64	Paul	Van der Sluys	VLM
65	Ilse	van Dienderen	VLM
66	Kathleen	Van Dorslaer	Provincie Antwerpen
67	Dirk	Van Gijseghem	VLM
68	Hilde	Van Leirsberghe	VLM
69	ines	Van Limbergen	regionaal landschap de voorkempen
70	Tinne	Van Looy	provincie Antwerpen
71	Judith	Van Meensel	lokaal bestuur Olen
72	Leen	Van Nieuwerburgh	VLM
73	Stephanie	Van Opstal	Stedenbeleid
74	Sam	Van Vlierberghe	Departement Landbouw en Visserij
75	Lien	Vandebroeck	Boerenbond
76	Lieve	Vandebroeck	Dept. Landbouw en Visserij
77	Bram	Vandemoortel	Architecture Workroom Brussels
78	Valerie	Vandenabeele	APB-NB
79	Mathijs	Vandenbroucke	VVP
80	Dirk	Vandenbussche	provincie Antwerpen
81	Hans	Vandermaelen	UGent
82	Maarten	Vandervelpen	dienst Integraal Waterbeleid, provincie Antwerpen
83	Christophe	Vandevoort	Departement Omgeving
84	Kristien	Vanlommel	RURANT vzw
85	Steven	Vanonckelen	Departement Omgeving
86	Axel	Verachttert	Departement Omgeving
87	Jan	Verboven	Vlaamse Landmaatschappij
88	Matthias	Vercauteren	Boerenbond
89	Sigrid	Verhaeghe	VLM
90	Jan-Baptist	Verheeke	S.A.R. Minaraad
91	Kristof	Verhoest	Provincie West-Vlaanderen
92	Frank	Vermoesen	Leefmilieu Brussel en Natuurpunt Meise
93	Stefaan	Verreu	intercommunale Leiedal
94	Bavo	Verwimp	VLM
95	Hilde	Villé	Dept Landbouw en Visserij
96	Peter	Vleugels	VLM
97	Annelies	Waegeman	Provincie Oost-Vlaanderen Dienst Platteland
98	Oda	Walpot	Team Vlaams Bouwmeester
99	Nele	Waman	Provincie Oost-Vlaanderen
100	Bien	Weytens	Departement Omgeving

aw
b



VOORLAND

1010

KU LEUVEN