



Vlaanderen
is natuur

Natuurinrichting ZWARTE BEEK

Nieuwsbrief / februari 2018

INHOUD

SITUERING	2
Een uniek natuurgebied	3
Infomarkt / infowandeling	3
OP STAP IN DE VALLEI	
Een overzicht van de geleverde inspanningen	4
VEEN.....	
Uniek in West-Europa.....	6
En het klimaat dan?	6
De ontginning en afbraak van veen.....	7
NOG MEER KANSEN VOOR DE NATUUR	
Een overzicht van de geplande maatregelen en acties	8
Waarom worden deze werken uitgevoerd?	8
Werken aan landschap	8
Werken aan water voor meer natuur	9
Werken aan paden voor beter beheerde natuur	9
Voor eigenaars en gebruikers van gronden	9
OPENBAAR ONDERZOEK - Praktische informatie.....	10-11
Samenwerking	12
Contact	12

SITUERING

De vallei van de Zwarte Beek is één van de meest natuurlijke beekvalleien in Vlaanderen. Om de natuur hier nieuwe kansen te geven om zich te herstellen en verder te ontwikkelen, werd in 2001 een natuurinrichtingsproject ingesteld. Het natuurinrichtingsproject Zwarte Beek beslaat een gebied van 674 ha en ligt op grondgebied van Koersel (Beringen).

Het grootste deel van het gebied (95%) is op het gewestplan ingekleurd als natuur- of groengebied. Dat betekent dat de natuur hier van het grootste belang is.

Het projectgebied omvat het gedeelte van de Vallei van de Zwarte Beek vanaf de grens met het militair domein 'Kamp van Beverlo' tot en met de Stalse Molen. Ook de omgeving rond het Fonteintje, het bezoekerscentrum 'De Watersnip' en het gemeentebos Koerselse Heide liggen in het projectgebied.



Een uniek natuurgebied

Het projectgebied wordt gekenmerkt door een verwevenheid van vochtige tot natte hooilanden, schrale graslanden, broekbossen, ruigten en heidefragmenten. In het projectgebied komt een eeuwenoud veenpakket voor van wel 2 tot 5 meter dik waarop bijzondere planten groeien zoals zompzegge, snavelzegge, zwarte zegge, veenpluis, waterdriblad, moerasviooltje... Naast waardevolle en unieke planten, vinden we er ook zeldzame diersoorten die op Vlaams of Europees niveau bescherming genieten. De watersnip is dé ambassadeur van het gebied en voelt zich helemaal thuis op de natte graslanden. De vallei van de Zwarte Beek vormt het belangrijkste broedgebied voor deze 'met uitsterven bedreigde' soort in Vlaanderen.

Bijzonder bedreigd

Een belangrijk natuurgebied als de vallei van de Zwarte Beek moeten we alle kansen geven om zich te herstellen en verder te ontwikkelen. Ondanks alle Vlaamse en Europese beschermingen en de inspanningen van de terreinbeheerders, kan de toestand van de vegetatie en leefgebieden voor soorten nog sterk verbeteren. Zo is in het projectgebied de grauwe klauwier verdwenen en is het veen aan het verdwijnen. Met de maatregelen van het natuurinrichtingsproject Zwarte Beek, beogen we een grotere landschappelijke verscheidenheid, een hogere biodiversiteit en het behoud/herstel van het veen.

Het tij keren

De eerste werken van het natuurinrichtingsproject zijn volop aan de gang. De natuurinrichtingsmaatregelen zijn vooral gericht op het herstel en het ontwikkelen van een open en nat valleilandschap met kleine zeggenvegetaties en elzenbroekbossen, vennen, heide en heischrale graslanden en de daaraan verbonden planten- en diersoorten. Op pagina 4 en 5 krijgt u een overzicht van de reeds geleverde inspanningen.

Een tweede deel van natuurinrichtingsmaatregelen zal uitgevoerd worden via de opmaak van een projectuitvoeringsplan Vallei. Dit zal een openbaar onderzoek ondergaan. In deze nieuwsbrief krijgt u meer informatie over welke werken er via dit projectuitvoeringsplan Vallei worden gerealiseerd en wat u kunt terugvinden in het dossier van het openbaar onderzoek. We willen u graag uitnodigen om het dossier bij dit openbaar onderzoek te komen inkijken, informatie te vragen en, indien nodig, tijdig en gemotiveerd te reageren. Meer informatie vindt u op pagina 10 en 11 van deze nieuwsbrief.

zaterdag
24 februari 2018

bezoekerscentrum de Watersnip

Infomarkt
10u - 16u

**“Op stap in de vallei”
wandeling**



OP STAP IN DE VALLEI

Een overzicht van de geleverde inspanningen

U heeft het zeker al gemerkt. Er is flink wat bedrijvigheid in de vallei van de Zwarte Beek. Verschillende aannemers voeren allerlei soorten werken uit. Tijdens de uitvoering van de werken wordt de natuur en haar bezoekers onvermijdelijk een tijdje gestoord. Aannemers moeten echter voldoen aan specifieke

vereisten om de overlast zoveel mogelijk te beperken. Er wordt bijvoorbeeld vermeden om werkzaamheden uit te voeren in het broedseizoen of in het weekend. Of er moet gebruik gemaakt worden van rijplaten om de bodem te beschermen.

Tot op heden zijn de werken uitgevoerd op gronden die eigendom zijn van overheden, Natuurpunt vzw en de stad Beringen. Een overzicht van wat er in de periode 2014-2017 is gebeurd vindt u hier.

KOERSELSE HEIDE

In dit gemeentebos zijn op een aantal plaatsen bestaande open plekken ingericht om landduinen, natte en droge heide te herstellen. Rond de open ruimten werd ingezet op een natuurlijke bosrand, een geleidelijke overgang tussen de open ruimte en het bos: dit is een ideaal leefgebied voor de nachtzwaluw. Daarnaast zijn vier vennen hersteld. Ook de beplanting rond de vennen werd weggenomen. Door al deze inrichtingswerken krijgt de fauna en flora hier terug meer kansen.

HERSTEL MEANDERS

Vijf oude meanders zijn opnieuw aangesloten op de Zwarte Beek. Meanders zijn bochten in de loop van een waterloop die ontstaan door de afwisseling van stroomsnelheden van het water. Deze meanders zijn in het verleden afgesneden van de Zwarte Beek. Door het herinschakelen van deze afgesneden meanders is het waterbergend vermogen en het meanderend karakter van de Zwarte Beek plaatselijk hersteld en het leefgebied van de beekprik uitgebreid.



HERSTEL OPEN VALLEILANDSCHAP

Met het oog op het herstel van het open valleilandschap werden bomen en struiken (waar nodig inclusief wortelgestel) verwijderd, veelal op verboste hooilanden of op

percelen van voormalige blauwbesplantages. Deze percelen kunnen zich na de inrichting spontaan ontwikkelen tot hooilanden en kleine zeggenvegetaties.



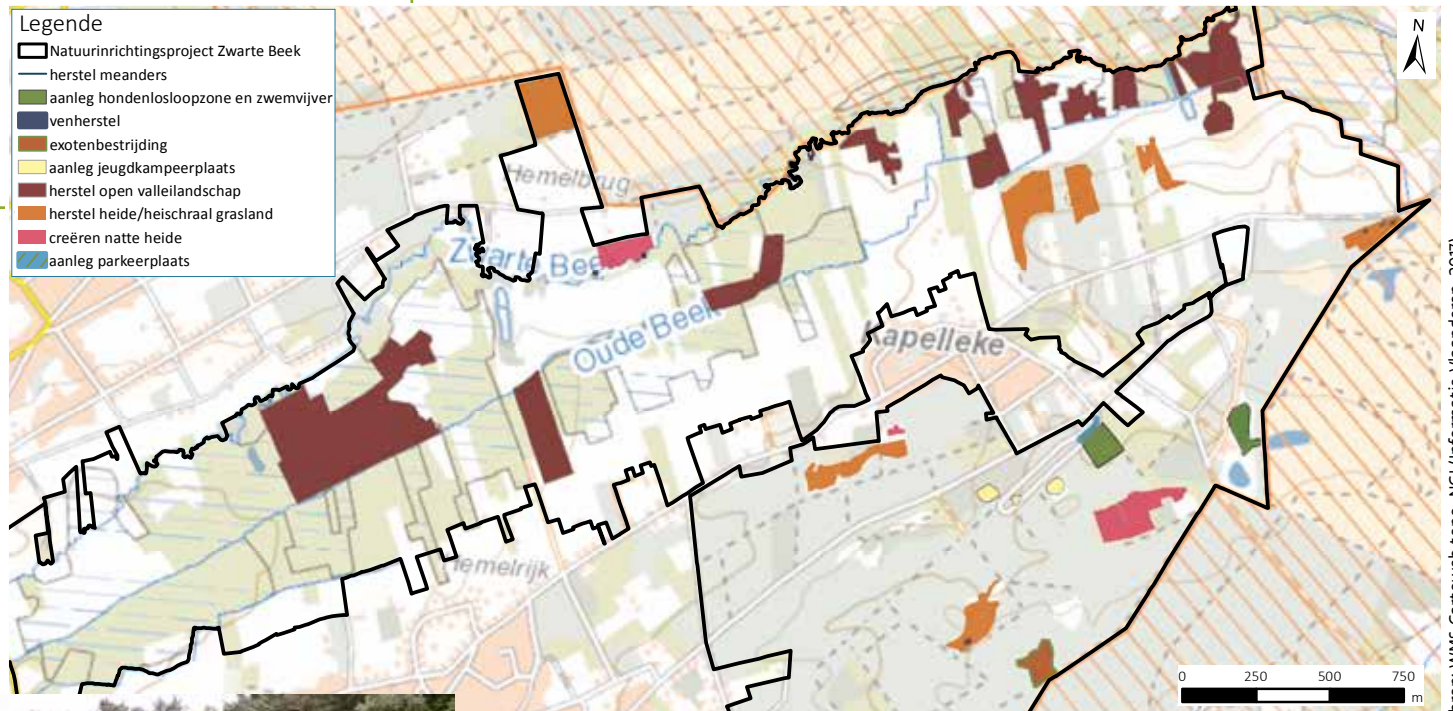
KAMPEERPLAATSEN EN HONDENLOSLOOPZONE

De voormalige lusparking is ingericht als zone waar jeugdkamperen kan plaatsvinden. Het voorste gedeelte is behouden als parkeerzone maar grondig landschappelijk

heringericht. Aansluitend met de nieuwe parking is een zone ingericht waar mensen hun hond(en) vrij kunnen laten loslopen in een afgebakend stuk bos.

EXOTENBESTRIJDING

Exoten zijn soorten die van nature niet in onze streek voorkomen. Ze kunnen het ecosysteem grondig in de war brengen. Sommige exoten overwoekeren en verdrrukken de streekeigen – soorten die typisch zijn voor deze streek – planten. Door deze exoten te bestrijden, krijgen streekeigen soorten opnieuw de kans om door te groeien. De bestrijding van de invasieve exoten Japanse duizendknoop en reuzenbereklauw werd uitgevoerd in de Koerselse Heide. In de vallei wordt o.a. Amerikaanse vogelkers bestreden.



bron: WMS Cartoweb topo, NGL (Informatie Vlaanderen, 2017)



HERSTEL HEIDE/ HEISCHRAAL GRASLAND

Op hogere en drogere valleiflanken zijn op een aantal plaatsen naaldbomen en varens verwijderd. Door deze werkzaamheden krijgen de zaden van heide, die nog in de bo-

dem zitten, de kans om te kiemen. Op andere plaatsen werd de voedselrijke toplaag afgegraven in functie van het herstel van heischrale graslanden.

Vinger aan de pols voor de eerste resultaten

Het is erg snel om over resultaten te spreken. Tijdens en vlak na de uitvoeringswerken lijkt het landschap op een ravage. Toch is het opvallend hoe snel de natuur zich kan herstellen na ingrijpende maatregelen. Na enkele maanden is er terug begroeiing en na 2 à 3 jaar ontwikkelen opengemaakte zones spontaan naar heide of waardevolle natte en schrale hooilanden met kleine zeggenvegetatie. Biologen en terreinwerkers deden al een aantal opmerkelijke waarnemingen.

Vogels zijn één van de eerste dieren die reageren op de veranderingen in het gebied. Het aantal broedparen van watersnip is gestegen van 1 naar maar liefst 6 en er zijn meer broedparen Kievit, blauwborst, grasmus, roodborsttapuit, kleine karekiet, boompieper,...

Deze eerste resultaten beloven alvast veel goeds voor de toekomst!



Watersnip © Wim Dirckx, Natuurpunt

VEEN

Uniek in West-Europa

Tussen de Nieuwendijk en het militair domein 'Kamp van Beverlo' komt één groot aaneengesloten veenlichaam voor. Dit ononderbroken veenpakket heeft een oppervlakte van 200 ha, een breedte van 300 tot wel 600 meter en een dikte tot plaatselijk wel 5 meter. Die zone vormt samen met het 'Kamp van Beverlo', het best bewaarde voorbeeld van een laaglandbeek in een veenvallei in West-Europa (tussen Elbe en Somme). Dat maakt dat de vallei van de Zwarte Beek op internationaal niveau van groot belang is.

Venen vormen niet alleen mysterieuze landschappen en hoog gewaardeerde

natuurgebieden. Venen zijn ook een uitzonderlijk bodemarchief dat duizenden jaren landschapsgeschiedenis en activiteiten van de mens in dit landschap opgeslagen heeft.

De eerste veenvorming begon 10.000 jaar geleden, na de laatste ijstijden, door het afsterven van planten in combinatie met een voortdurend hoge grondwaterstand. Planten in water rotten niet weg maar vormen veen. Het opstuwend grondwater deed het veen in de hoogte groeien, seizoen na seizoen, duizenden jaren lang. Gelukkig werd het veenpakket ten oosten van de Nieuwendijk door de eeuwen heen relatief goed bewaard.

Een interessant filmpje
over het veen
in de Zwarte Beek
vindt u op www.vlm.be



En het klimaat dan?

Veen is zeer belangrijk in de strijd tegen klimaatverandering. Het veen werkt als een spons en gaat wateroverlast en droogte tegen. Bij vochtige omstandigheden slurpt het veen overtollig water op. In tijden van droogte geeft het veen langzaam water af. Veel mooier toch dan een artificieel waterbufferbekken? Het veen zal van pas komen in de toekomst nu zich ook in Vlaanderen steeds heviger regenbuien voordoen ten gevolge van de opwarming van de aarde.

Groeiend en goed bewaard veen vangt CO₂ uit de lucht. CO₂ is een broeikasgas dat bijdraagt aan de klimaatverandering en de opwarming van de aarde. Indien veen verdroogt en afbreekt, komen de opgeslagen hoeveelheden broeikasgassen vrij. De invloed van het project op de totale CO₂-balans is positief, maar moeilijk te kwantificeren. Alle groeiende planten nemen immers CO₂ op, al is dat niet in gelijke mate. Een verdere afbraak van het veen zou leiden tot een heel grote CO₂-uitstoot. Ten oosten van de Nieuwendijk dreigt 1.000.000 ton opgeslagen CO₂ vrij te komen. Door de voorgestelde maatregelen wordt dit afbraakproces stopgezet en blijft het veenpakket haar functie als klimaatbuffer vervullen.



De ontginning en afbraak van veen

In de middeleeuwen zijn mensen deze drassige veengronden kleinschalig gaan ontginnen. De Oude Beek werd gegraven en op de perceelsgrenzen zijn talrijke zijgrachten aangelegd om overtollig water af te voeren, maar ook om te “weteren”. Weteren is het bevloeien van voedselarme hooilanden met water afkomstig van één of meerdere nabijgelegen waterlopen om zo voedingsstoffen op deze hooilanden te krijgen. Zo konden de mensen deze gronden gebruiken om aan landbouw te doen. Ze gebruikten de percelen om te hooien, te akkeren, enkele beesten op te zetten of bomen aan te planten. Ook

gebruikten ze de turf (gedroogd veen) als brandstof.

Door de aanleg van de Oude Beek en de zijgrachten verdroogde langzaam de veenbodem. Een proces dat ook vandaag nog steeds verder gaat. Bovendien wordt het aanwezige kwelwater te snel afgevoerd. Dit heeft nadelige gevolgen voor de natuur, het klimaat en de economie. En wel hierom: in een droge veenbodem zorgt zuurstof dat het veen steeds verder wordt afgebroken, elk jaar verdwijnt er steeds meer en meer veen en zakt de bodem. De grachten moeten dus

steeds verder uitgegraven en uitgediept worden. De typische elzenbroekbossen, kleine zeggenvegetatie en hun bewoners (o.a. watersnip en porseleinhoen) krijgen het door de verdroging erg zwaar.

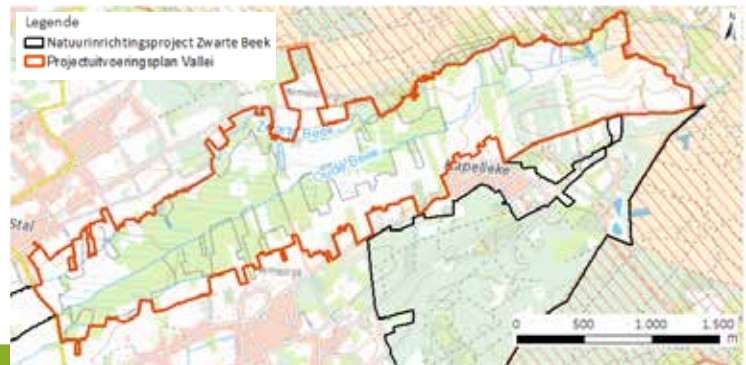
Als we niets doen zal het veen relatief snel helemaal verdwijnen. Zeker als je weet dat de groei van het veen met de snelheid van een fiets gaat en het verlies met de snelheid van een TGV-trein. Maar we kunnen het tij keren. Dat leest u op de volgende pagina's.



NOG MEER KANSSEN VOOR DE NATUUR

Een overzicht van de geplande maatregelen en acties

In het **projectuitvoeringsplan Vallei** zijn een veelheid van maatregelen opgenomen. Hieronder vindt u een overzicht van de geplande maatregelen en acties. Op pagina 10-11 vindt u meer info over het bijhorende openbaar onderzoek.



Waarom worden deze werken uitgevoerd?

Door ingrepen uit het verleden heeft de vallei van de Zwarte Beek veel van zijn soortenrijkdom en biodiversiteit verloren. Vele kleine perceeltjes werden geschikt gemaakt voor allerlei (landbouw) doeleinden, ze zijn vaak afgeboord met greppels, die doorheen de decennia werden uitgediept. Ook de Oude Beek, een gegraven beek, werd sterk uitgediept. Het aanwezige kwelwater wordt hierdoor te snel afgevoerd. Het resultaat is een verdroging van het veen waardoor het veen stilaan verdwijnt. Daardoor ko-

men ook de planten en dieren die afhankelijk zijn van het veen en van een hoge grondwaterstand sterk onder druk te staan. Ook de verbossing van veel waardevolle hooilanden of kleine zeggenvetaties vormt een probleem. Zeldzame vogelsoorten zoals porseleinhoen en watersnip zijn sterk afhankelijk van open hooilanden. De achteruitgang werd door Europa vastgesteld. Vlaanderen werd verplicht maatregelen te nemen om de achteruitgang van soorten en hun leefgebieden een halt toe te roepen en de negatieve trend om te buigen.

WERKEN AAN LANDSCHAP

Beschermd landschap

In het gebied zijn vele historische afwateringsgrachtjes aanwezig. Deze doen terugdenken aan de tijd dat de moderne landbouw zijn intrede nog niet gedaan had en het gebied in gebruik was bij talrijke kleine boeren. Een zone in de Zwarte Beek Vallei is hierom beschermd als landschap. In deze zone zullen enkele ondiepe grachten, die zorgen voor de afvoer van overtollig regenwater, behouden blijven.

Afgraven van de voedselrijke bouwvoor

Sommige percelen waar we heischrale graslanden willen herstellen, bevatten teveel voedingsstoffen. Dit komt door een voormalig landbouwgebruik. Deze voedingsstoffen kunnen verwijderd worden door de bovenste grondlaag met verhoogde concentraties van voedingsstoffen af te graven. Hiervoor moet eerst in detail onderzocht worden welke voedingsstoffen in de bodem aanwezig zijn.

Roeien en verwijderen van bomen en struiken

Door het roeien van bomen en struiken kan het open karakter van de vallei hersteld worden. Doordat de stronken ook worden verwijderd kunnen in de toekomst deze percelen vlot gemaaid worden. Op andere plaatsen worden naaldbomen en populieren verwijderd, het bos blijft daar echter bos. Op nog andere plaatsen wordt een naaldbos omgezet naar droge heide.

Verwijderen constructies

Op verschillende plaatsen komen restanten van weekendhuisjes, vervallen stalletjes, draadafsluitingen, beekvergangen en dergelijke voor die geen functie meer hebben en niet thuishoren in een beekvallei. Deze constructies en elementen worden verwijderd. De oevers van vijvers bij de weekendhuisjes worden terug in een natuurlijkere toestand gebracht.

Het Melkpad

Het Melkpad is en blijft de belangrijkste recreatieve verbinding doorheen de vallei van de Zwarte Beek. De bestaande bruggen over de Oude en Zwarte Beek worden vervangen door nieuwe exemplaren. Tegelijkertijd krijgen de beken meer ruimte om te stromen. Er worden ook enkele amfibie-doorsteken aangelegd.





WERKEN AAN WATER VOOR MEER NATUUR



De invloedssfeer van deze werken zal beperkt blijven tot de kern van het valleigebied. Hier zijn de meeste percelen in eigendom van ANB en Natuurpunt.

Ophogen Oude Beek

Het waterpeil van de Oude Beek wordt opgetrokken door de beekbodem te verhogen. Op die manier wordt een verdere verdroging van het veen tegengegaan.

Dempen zijgrachtjes

Ook de aanwezige zijgrachten zorgen ervoor dat het grondwater dat onder druk uit de bodem komt te snel wordt afgevoerd. Deze grachten worden dichtgemaakt. Er wordt over gewaakt dat er geen impact is van de werken buiten de perimeter van het natuurinrichtingsproject. Daarom wordt hier en daar een gracht maar gedeeltelijk dichtgemaakt en een nieuwe gracht voorzien.

WERKEN AAN PADEN VOOR BETER BEHEERDE NATUUR

De graslanden in de vallei van de Zwarte Beek dienen jaarlijks gemaaid te worden. Natuurpunt vzw gebruikt hiervoor een pistenbully. Deze machine kan ingezet worden op de natte veengronden omdat het een zeer lage bodemdruk heeft.

Opslagplaatsen

Het verzamelen van het maaisel gebeurt op opslagplaatsen, die her en der in het gebied aangelegd worden. Na enkele dagen tot weken (afh. van de grootte van de opslagplaats) wordt het maaisel op deze opslagplaatsen opgehaald en afgevoerd voor gebruik en/of verwerking.

Werken aan de beheerwegen

Op sommige plaatsen zijn de percelen tussen de Oude Beek en de Zwarte Beek niet of zeer moeilijk bereikbaar doordat er geen pad is of omdat het pad te smal of in slechte staat is. Daarom worden er verspreid over de vallei beheerpaden aangelegd en/of verbeterd in functie van een betere toegankelijkheid voor de beheerders en het beheermateriaal. Bestaande en soms ongebruikte bruggen over de Zwarte Beek worden verwijderd zodat de Zwarte Beek een zo natuurlijk mogelijk karakter krijgt met voldoende kansen tot meandering.



Voor eigenaars en gebruikers van gronden

Na uitvoering van de werken verandert de eigendoms- en gebruikssituatie voor een beperkt aantal eigenaars en gebruikers van gronden. De perceelsstructuur verandert doordat er nieuwe beheerwegen in het gebied worden aangelegd. Hiervoor

worden een aantal percelen (of delen) verworven. Andere percelen kennen een waardevermindering ten gevolge van een hogere grondwaterstand. Hiervoor krijgen de betrokken eigenaars en gebruikers een vergoeding. Verder zijn er percelen waarvan het huidige gebruik niet verenigbaar is met het beoogde natuurstreefbeeld. Deze percelen worden volledig verworven tegen de marktconforme prijs.

Eigenaars en gebruikers van percelen betrokken bij het projectuitvoeringsplan zijn persoonlijk gecontacteerd en worden van het openbaar onderzoek op de hoogte gebracht via een aangetekend schrijven.

OPENBAAR ONDERZOEK

Praktische informatie

Openbaar onderzoek projectuitvoeringsplan Vallei

Er wordt een openbaar onderzoek over het "projectuitvoeringsplan Vallei" georganiseerd. Dit gaat over de manier waarop verdere natuurinrichtingsmaatregelen concreet uitgewerkt zullen worden. U kunt als belanghebbende of als inwoner van Koersel uw opmerkingen of bezwaren gemotiveerd kenbaar maken, zelfs als u niet rechtstreeks betrokken bent bij het project. Let wel: de uitgangspunten van het project liggen vast. Alle bemerkingen krijgen de nodige aandacht, ze worden besproken in het projectcomité en de projectcommissie van het natuurinrichtingsproject Zwarte Beek. Ze kunnen eventueel leiden tot een gedeeltelijke herziening van het projectuitvoeringsplan. Daarna dient het projectuitvoeringsplan goedgekeurd te worden door de Vlaams minister van Omgeving, Landbouw en Natuur. Na het opmaken van de technische plannen en het verkrijgen van de nodige vergunningen kunnen de werken op het terrein starten.

Wanneer?

Het openbaar onderzoek loopt over een periode van 30 kalenderdagen,

van 19/02/2018 t.e.m. 20/03/2018

Waar?

Alle documenten liggen ter inzage bij de Vlaamse Landmaatschappij in Hasselt en in het stadhuis van Beringen.

Je kan de documenten ook bekijken via de website van de stad Beringen (www.beringen.be) of de VLM (www.vlm.be, zoekopdracht Zwarte Beek)

Openingsuren stadhuis Beringen

Mijnschoolstraat 88
3580 Beringen

maandag	9.00 - 12.00	14.00 - 19.00
dinsdag	9.00 - 12.00	
woensdag	9.00 - 12.00	14.00 - 17.00
donderdag	9.00 - 12.00	
vrijdag	9.00 - 12.00	

Vlaamse Landmaatschappij

Koningin Astridlaan 50
3500 Hasselt

Enkel op afspraak:
Wouter Van Muysen - 011/29.87.21

Hoe een opmerking, suggestie of bezwaar indienen?

Dit kan op twee manieren: schriftelijk of mondeling in de periode van 19/02/2018 t.e.m. 20/03/2018.

- ▶ ofwel richt u zich schriftelijk tot het projectcomité Natuurinrichting Zwarte Beek, p.a. Koningin Astridlaan 50, 3500 Hasselt
- ▶ ofwel formuleert u mondeling uw opmerking of bezwaar tijdens een zitdag. De secretaris of voorzitter van het projectcomité noteert uw opmerking en leest die voor ter uwer goedkeuring.

Zitdagen

Voor gedetailleerde en/of persoonlijke informatie kan u naar de zitdagen komen. Bent u eigenaar en/of gebruiker van gronden, breng dan zeker de documenten mee die u aangetekend ontving.

donderdag 22/2	10.00 - 12.00	locatie: stadhuis Beringen Mijnschoolstraat 88 3580 Beringen
maandag 26/2	16.00 - 19.00	
woensdag 7/3	14.00 - 17.00	
maandag 12/3	16.00 - 19.00	

Infomarkt / “Op stap in de vallei”-wandeling

Als u meer informatie wenst, de plannen wil inkijken of vragen wil stellen, kan u terecht op de infomarkt op zaterdag 24 februari 2018 van 10 uur tot 16 uur in het **bezoekerscentrum de Watersnip**, Grauwe Steenstraat 7/2, 3582 Beringen. Om 11 uur en 14 uur geven medewerkers van VLM een korte toelichting over het projectuitvoeringsplan Vallei. Hierna kunnen geïnteresseerden mee met een “Op stap in de vallei”-wandeling, waarop de voorziene maatregelen, maar ook de resultaten van uitgevoerde werken, worden voorgesteld.

zaterdag
24 februari 2018

bezoekerscentrum de Watersnip

Infomarkt
10u - 16u

**“Op stap in de vallei”
wandeling**

**LAARZEN
of STEVIG SCHOEISEL
MEEBRENGEN!**

SAMENWERKING

In dit project werken de Vlaamse Landmaatschappij (VLM) en het Agentschap voor Natuur en Bos (ANB) nauw samen met andere partners, o.a. Natuurpunt vzw en de stad Beringen.

Agentschap voor Natuur en Bos

Het Agentschap voor Natuur en Bos financiert en stuurt het project aan.

Vlaamse Landmaatschappij

De Vlaamse Landmaatschappij verzorgt het secretariaat van het project, staat in voor de projectleiding en houdt toezicht op de uitvoering van de werken.

Projectcomité

In het projectcomité zetelen vertegenwoordigers van de betrokken overheden en organisaties. Het comité adviseert de minister over de natuurinrichtingsmaatregelen. Daarnaast voert het comité het natuurinrichtingsproject ook uit.

Projectcommissie

De projectcommissie geeft advies aan het projectcomité. De commissie is samengesteld uit diverse deskundigen en vertegenwoordigers van eigenaars en gebruikers.



de Zwarte Beek

de Zwarte Beek

CONTACT

Vlaamse Landmaatschappij Regio Oost

- > Wouter van Muysen
wouter.vanmuysen@vlm.be - 011/29.87.21
- > Thomas Lemmens
thomas.lemmens@vlm.be - 011/29.87.59

Agentschap voor Natuur en Bos

- > Elvira Jacques
elvira.jacques@vlaanderen.be - 011/74.24.67

COLOFON

Samenstelling, vormgeving en foto's:
VLM Regio Oost i.s.m. ANB

V.U.: Vlaamse Landmaatschappij, Toon Denys,
Gulden Vlieslaan 72, 1060 Brussel

Oplage: 6.500 exemplaren

www.vlm.be