



Ijzeroer | moerasijzererts | schurft

Op heel wat plaatsen in De Wijers borrelt ijzerrijk grondwater op uit de bodem. Je ziet dit ook aan de roestbruine kleur van de beken.

Van ijzerrijk grondwater tot ijzerontginning

Deze 'kwel' komt vooral voor in drassige beemden. De combinatie van ijzerrijk grondwater en een zandige bodem brengt een roestlaagje op de zandkorrels. Wanneer dit zich decennialang herhaalt (minstens 50 jaar), ontstaan op ongeveer een halve meter diepte onregelmatige ijzeroerbanken van 20 tot 50 cm dik. De oudste moerasijzererts is zo'n 5.000 jaar oud.

Ijzeroer of 'schurft' is haast ondoordringbaar. Het laat dus geen water door (moerassige bodem) en belet een diepe doorworteling. Enkel een grondige drooglegging en bodembewerking maakten deze natte heidegronden geschikt voor landbouw.

Na het afgraven (met de hand) van het erts werd het grasland vervolgens weer geëffend en begreppeld. Na de ontginning had men betere hooilanden dan ervoor. Ontginning van het ijzeroer werd dan ook als vorm van graslandverbetering gezien.

Ijzeroer werd in de 2^{de} helft van de 19^{de} eeuw intensief ontgonnen en beleefde vervolgens nog een kleine opflakking na WO II. Het diende als grondstof voor ijzererts en werd gebruikt in de bouw.

Ijzerontginning was belangrijk voor de ontwikkeling van Zonhoven

In Zonhoven begon de winning van ijzeroer in de periode 1860-1870. In 1880 telde Zonhoven twee ondernemingen die in dat jaar 135.000 ton opdolven! Ijzerontginning werd door echte ondernemers aangepakt die daarvoor grote oppervlaktes hooiland opkochten. Ijzererts heeft in Zonhoven in die tijd zelfs voor een belangrijke stijging van de welvaart gezorgd, met minder uitwijking en meer huwelijken en geboorten tot gevolg. Meerdere landbouwers verlieten in die tijd het armzalige boerenbestaan om in de 'metaalsector' een betere kost te verdienen. Nadien gingen die 'schurftdelvers' vaak als eersten voor de mijnen werken.

In dit landinrichtingsproject willen we graag dit ijzeroerverleden in het daglicht plaatsen.



Landinrichting versterkt de open ruimte

Landinrichting heeft als doel de open ruimte op het platteland en/of in de stadsrand te versterken. Ze investeert onder andere in de bodem- en waterkwaliteit, de biodiversiteit en de infrastructuur van het gebied. In een gebied waar zich verschillende ruimtelijke vraagstukken stellen, zoekt landinrichting samen met de betrokken partners naar oplossingen.

Via landinrichting richten we de beschikbare ruimte (opnieuw) in op zo'n manier dat omwonenden en gebruikers er wel bij varen. We verbinden bijvoorbeeld dorpen en gemeenten via veilige wandel- en fietspaden, ruilen gronden voor landbouwers en creëren verbindingen die landschappen, water en natuur aan elkaar rijgen. We verzachten ook de effecten van klimaatverandering. Zo pakken we bijvoorbeeld overstromingen aan door beken opnieuw open te maken en te laten meanderen of door natuurlijke overstromingsbekkens aan te leggen die het water bij hevige regenval vasthouden.

De vraag naar landinrichting kan komen van verschillende partners die actief zijn in de open ruimte, zoals gemeenten en provincies. Om een landinrichtingsproject te realiseren, maakt de Vlaamse Landmaatschappij (VLM) samen met de planbegeleidingsgroep een ontwerp van landinrichtingsplan op. De betrokken gemeenten organiseren hierover een openbaar onderzoek.

De VLM kan op basis van de adviezen en de bezwaren dit ontwerp aanpassen. Het is aan de Vlaamse Regering of de minister om dit landinrichtingsplan goed te keuren.



Dit landinrichtingsplan (LIP)

Binnen landinrichting De Wijers startte de VLM in 2017 met een landbouwscreening gevolgd door een historisch-ecologische studie van het agrarisch gebied Kiewit-Zonhoven. Een jaar later werd ook een mobiliteitsstudie uitgevoerd. Er werd overlegd met heel wat partners en organisaties, waaronder een bevraging bij de landbouwers. Tal van behoeften en kansen kwamen naar boven die de VLM vertaalde in een globale visie voor het gebied (zie kaart).



Budget en timing

Landinrichting De Wijers voorziet 500.000 euro Vlaamse subsidies voor de realisatie van de maatregelen in dit plan. De overige kosten worden gedragen door de partners.

Timing

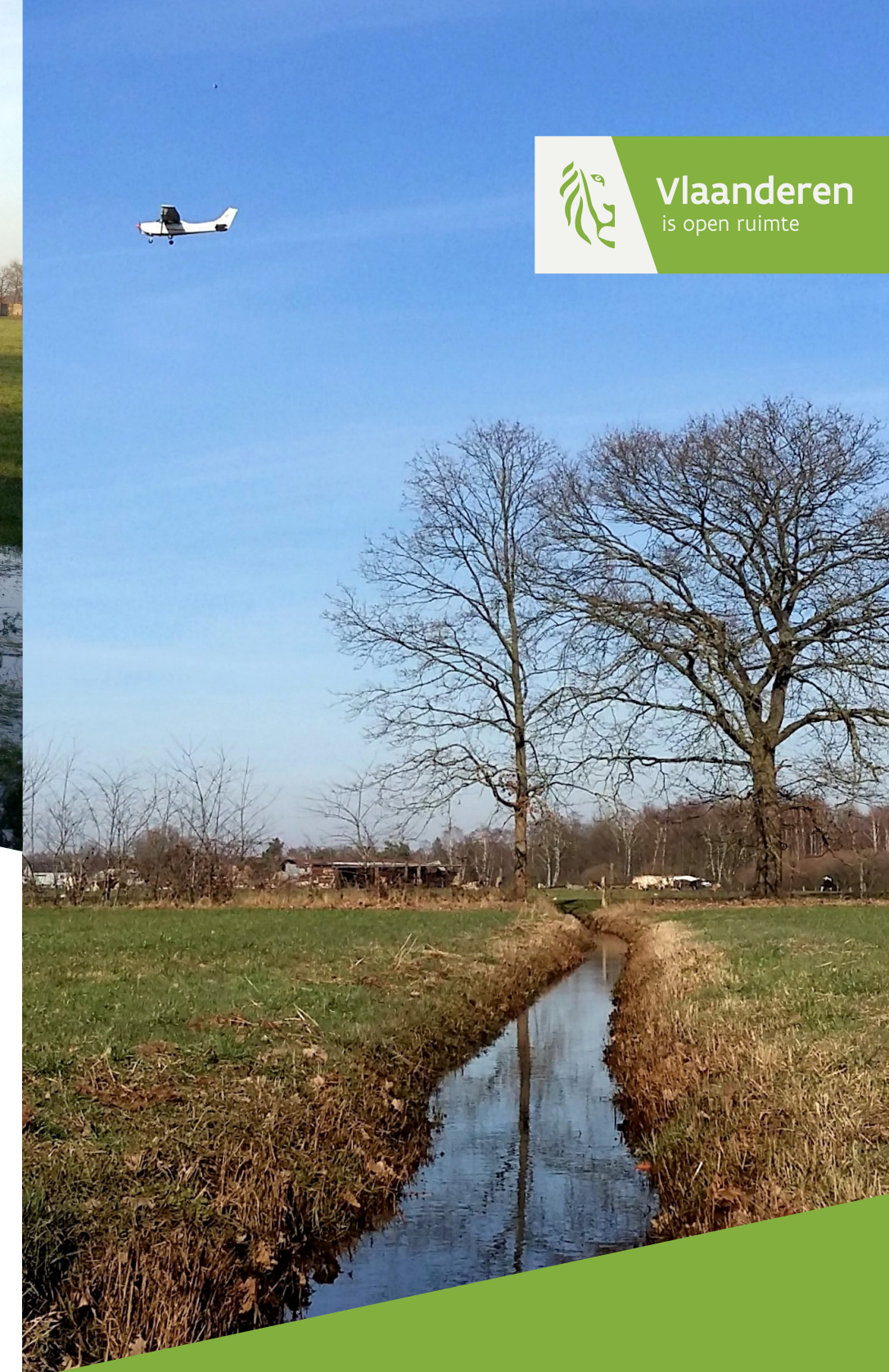
2019	adviesprocedure met openbaar onderzoek in Zonhoven, Hasselt en Genk
2020	goedkeuringsprocedure (planbegeleidingsgroep en minister)
2021	start uitvoering op het terrein

Contact

Vlaamse Landmaatschappij regio Oost, Koningin Astridlaan 50, 3500 Hasselt
Edith Willems, planontwerper - edith.willems@vlm.be - 011 29 87 22
Karel Stevens, projectmanager - karel.stevens@vlm.be - 011 29 87 84

www.vlm.be

VLAAMSE
LAND
MAATSCHAPPIJ



Vlaanderen
is open ruimte

Landinrichtingsplan (LIP) OPENRUIMTEGEBIED KIEWIT-ZONHOVEN

Infobrochure over de herinrichting van het gebied

Vlaamse
overheid

VLM.be
OMGEVINGVLAANDEREN.be

De Wijers

In het hart van Limburg, verspreid over zeven gemeenten (Hasselt, Genk, Zonhoven, Houthalen-Helchteren, Heusden-Zolder, Diepenbeek en Lummen), ligt het land van 1001 vijvers: De Wijers. De grote en kleine waterplassen met honderden watervogels zijn een paradijs voor de echte natuurliefhebber en zorgen voor een adembenemend decor voor wandelaars en fietsers. Zij ontdekken ook mooie natuurlijke beekvalleien, prachtige historische gebouwen en talrijke toeristische trekpleisters.

Het is die combinatie van natuur, toerisme en cultuur die De Wijers zo uniek maakt.



Noden en kansen voor een GRASRIJK LANDSCHAP

Het openruimtegebied tussen Kiewit en Zonhoven ligt in het hart van De Wijers, omgeven door heel waardevolle natuurgebieden. Het was vroeger een vrij nat heidegebied waar eeuwenlang om gevochten werd. Deze grasrijke 'gemene' heide was 500 jaar geleden immers zeer waardevol voor de dorpskudden van de omliggende gemeenten. Nu is deze open ruimte een van de nog weinig overgebleven landbouwgebieden in De Wijers. Niet alleen de rundveehouderij bepaalt hier het landschap, ook het oudste vliegveld van België, de kleine vallei van de Slangbeek en een bosrijke horizon zijn typerend voor dit gebied.

Dit openruimtegebied kent dus talrijke troeven, maar kampt ook met enkele noden die we met dit landinrichtingsplan willen aanpakken.



Toekomstgerichte landbouw

Vaak verdwijnen landbouwgronden ten voordele van andere functies. Dit zorgt voor onzekerheid bij een groeiend of bloeiend landbouwbedrijf. De landbouwers in De Wijers zitten geprangd tussen dorpskernen en grote natuurgebieden. Zij hebben nood aan meer zekerheid over hun landbouwgronden en over hun toekomstige rol in dit landschap.

Bescherming van bedreigde soorten

In enkele waardevolle natuurgebieden in de omgeving zoals 't Welleke, de Ballewijers, 't Wik, de Platwijers, de Teut... leven kwetsbare soorten zoals de boomkikker (foto), de knoflookpad... Om die soorten in de toekomst te beschermen en alle kansen te geven om te overleven, is het noodzakelijk om die waardevolle natuurgebieden met elkaar te verbinden. Dat kan via niet of weinig bemeste gras- of hooilanden en kleine landschapselementen zoals struiken en poelen.



Natuurtoegankelijke omgeving voor Ter Heide

De dubbele zorgcampus Ter Heide in Zonhoven - Genk bouwt momenteel voor hun mentaal en fysiek beperkte bewoners nieuwe gebouwen 'met een open deur en een blik naar buiten', dit wil zeggen naar de straat gerichte gebouwen en met een nieuw buurtpark waarin iedereen welkom is. De bewoners, familieleden, begeleiders en vrijwilligers willen een gezond stapje in de wereld kunnen zetten in hun directe omgeving. Zo kunnen ze samen bewegen tussen het groen of een praatje maken in het veld en zo ook actief deel uitmaken van de buurt.

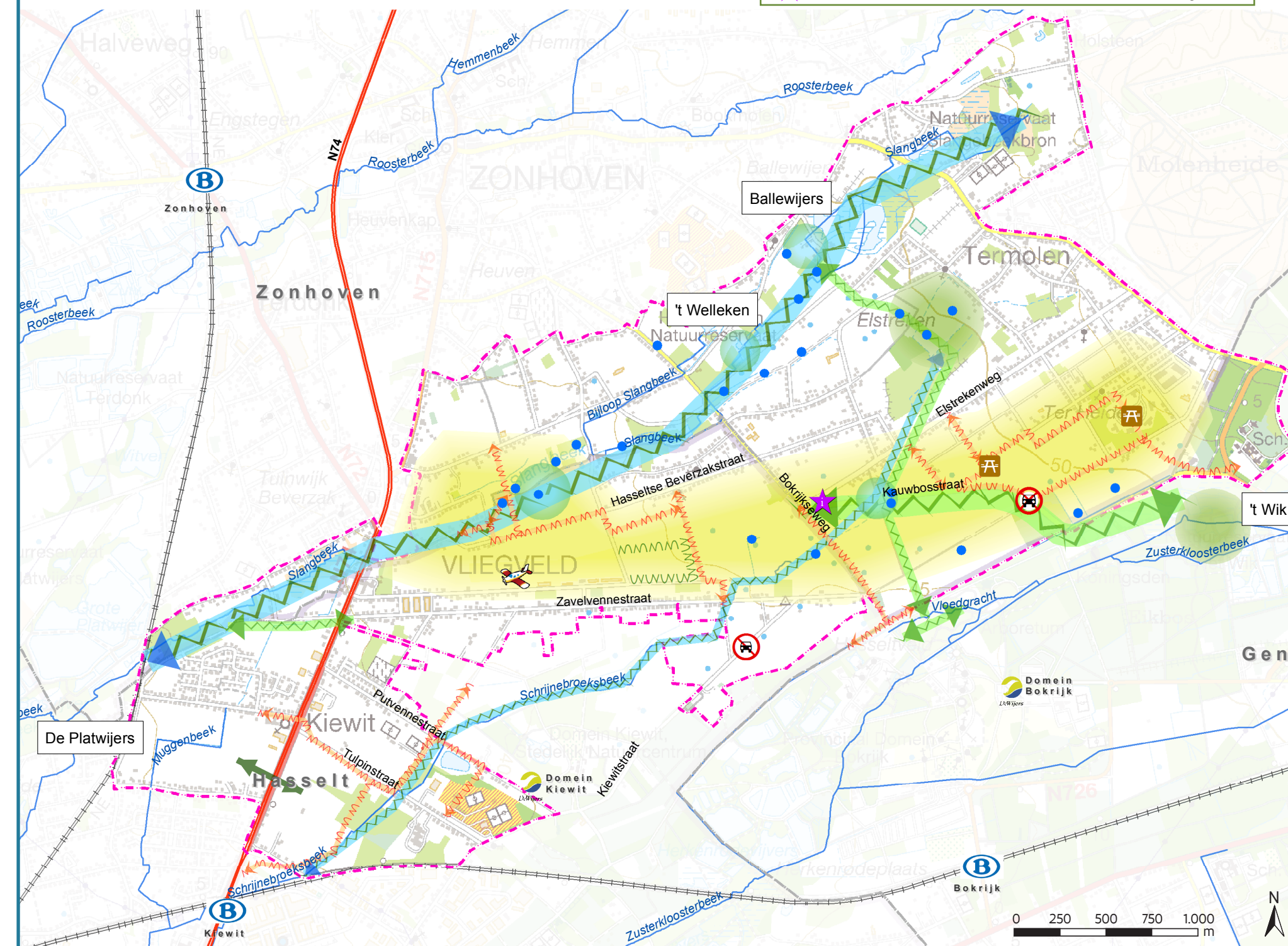


Veilig fietsen en wandelen

Veel kinderen fietsen van en naar school, hun hobby's... Buurtbewoners wandelen graag een blokje om... Kortom, jong en oud gebruikt graag de trage wegen in dit gebied en wil een goed uitgebouwd en veilig fiets- en wandelnetwerk. Ook dagtoeristen willen wandelend en fietsend genieten van een aangename route rond of naar Domein Bokrijk, Domein Kiewit of andere trekpleisters in De Wijers.

De grote lijnen op kaart

Het versterken van een grasrijk open Wierlandschap waar voeten, poten, wortels, wielen en vleugels een plek krijgen in het openruimtegebied Kiewit-Zonhoven is het doel van voorliggend plan. Deze kaart vertelt schematisch welke oplossingen voorgesteld worden voor dit gebied.



bron:
- Vlaamse Hydrografische Atlas - Waterlopen, toestand 10/2018, VMM (Informatie Vlaanderen, 2018)
- Topografische kaart 1/50.000, raster, NGI

Welke maatregelen staan in het LANDINRICHTINGSPLAN?

Samen met alle betrokken partners willen we maximaal win-win-oplossingen bieden voor de belangrijkste noden en gelijktijdig kansen benutten om het gebied nog meer (bel)leefbaar en klimaatrobuster te maken.

Daalheide als versterkt landbouwgebied

Om de vroegere Daalheide als landbouwgebied te versterken is het belangrijk een concrete terreinvisie uit te werken. Hierbij willen we pachtgronden voor beroepslandbouw in een logisch geheel verankeren, naast huurgronden voor hobbygebruik en niet verhuurde gronden voor natuur- en landschapselementen. Om deze puzzel ook daadwerkelijk op het terrein te kunnen uitvoeren, willen we ongeveer 200 ha landbouwgebied herverkavelen.

Omgeving rond vliegveld Kiewit

De omgeving van het vliegveld van Kiewit krijgt een aangepaste inrichting voor de gebruikers van het gebied. We willen enkele bestaande veldwegen verbeteren en nieuwe fiets- en wandelverbindingen aanleggen. De hoge bomen midden in het veld worden vervangen door kleinere landschapselementen (KLE) zoals hakhout, struiken en grasstroken langsheen de trage wegen en de Schrijnbroekbeek. Waardevolle heiderelicten langs het vliegveld krijgen een aangepast beheer.

Slangbeekvallei als belangrijke natuurverbinding

De Slangbeekvallei is aangeduid als natte natuurverbinding voor bedreigde soorten zoals de boomkikker. Daarom voorzien we op een aantal plaatsen in het landbouwgebied een bufferstrook langs de beek, leggen we poelen aan, planten we braamstruiken en herstellen we houtkanten. Het natuurlijke overstromingsgebied van de Slangbeek, met al haar historische *weteringen* (vloeiweiden), willen we zoveel mogelijk als grasland versterken. Daarnaast helpen deze maatregelen ook om toekomstige wateroverlast te voorkomen.



Trage wegen om veilig te fietsen en te wandelen

Uit overleg blijkt dat zowel buurtbewoners als recreanten en toeristen nood hebben aan veilige trage verbindingen. In het landinrichtingsplan voorzien we langs belangrijke tracés extra wandel- en fietsmogelijkheden. We verbeteren bestaande functionele fietspaden. Ook willen we enkele autowegen fietsvriendelijker inrichten. Tenslotte verbinden we enkele woonstraten met voetwegen.



Omgeving Kauwbosstraat-Boekrakelaan als leefbare verbinding voor mens en dier

Zeldzame topnatuur levert doorgang voor bedreigde soorten

De eeuwenoude bermen van de Kauwbosstraat zijn historisch zeldzaam en Vlaamse topnatuur. Om die ecologisch uiterst waardevolle, van nature voedselarme bermen te beschermen, willen we de bomenrij grotendeels verwijderen en bufferstroken aanleggen. Bladval van de plataanbomen en de meststoffen uit het aanpalende landbouwgebied zorgen immers voor een te voedselrijke bodem.

De knoflookpad is, net zoals de boomkikker, met uitsterven bedreigd. We willen zijn huidige leefgebieden, het Wik en het Welleke, met elkaar verbinden om zo de overlevingskansen van deze soort te vergroten en deze topnatuur te versterken. Voor z'n natuurverbinding, bestaande uit poelen en andere natuurlijke elementen (wildakker, struweel...), vormt de Kauwbosstraat zelf de ideale doorgang. Daarom is het cruciaal om de Kauwbosstraat autovrij te maken en de natuur alle kansen te geven. Bijkomend voordeel is dat er op deze manier minimaal landbouwruimte verdwijnt.

Rolstoelvriendelijk belevingspad voor de hele buurt

Niet alleen voor wortels en poten maar ook voor voeten en wielen willen we hier een zachtere weg banen. Zo voorzien we een rolstoelvriendelijk belevingspad met picknickplek voor de hele buurt. Hiervoor rekenen we op ideeën van de buurtbewoners en de bewoners van Ter Heide. Aan de Broekrakelaan zorgen we voor een rolstoeloversteek om beide campussen van Ter Heide veilig met elkaar te verbinden.