

SAMEN INVESTEREN IN DE OPEN RUIJTE



Landbouwstudie

Landschap de Liereman en omgeving

13 juni 2012

Inhoud

- Inleiding
- Desktop studie
- De Landbouwstudie
- Verwerkte gegevens zitdagen
- Conclusie

Inleiding



Inleiding

- “Landbouwstudie in kader van het Raamakkoord”
- Korte beschrijving raamakkoord, geen gebiedsbeschrijving
- Inhoud van de studie

“De landbouwstudie omvat de beschrijving van de actuele landbouwsituatie, een onderzoek naar bereidheid van individuele landbouwers om mee te werken rond specifieke maatregelen en een beschrijving van de compenserende maatregelen die de landbouwers vooropstellen. De landbouwstudie omvat een desktopanalyse, terreininventarisatie en een luik enquêtering.”

1. Desktop studie

- Beschrijving van de landbouwsituatie op basis van Eenmalige Perceelsregistratie (EPR) van 2011:
- Kavelstructuur
- Bodemgebruik
- Lokalisatie van de bedrijven
- Bedrijfstype
- Sociologische en bedrijfseconomische kenmerken
- Impact op de landbouwbedrijven

1. Desktop studie

■ Landbouwgebruik studiegebied:

	Oppervlakte (ha)	Aantal gebruikers
Studiegebied	868,6	102
De Liereman	263,3	42
Braekeleer	152,3	21
Oost & Laks	478,5	74

- Kavelstructuur: 52% van de percelen ligt op minder dan 1 km afstand van de bedrijfszetel
- Gemiddelde perceelsgrootte is 2,7 ha (VI. Gem. is 2,0 ha)

1. Desktop studie

- Bodemgebruik: 51% grasland, 33% maïsteelt, akker- en tuinbouwgewassen
- Lokalisatie: 74 zetels gelegen in betrokken gemeenten
- Bedrijfstype: 65% van de landbouwoppervlakte in gebruik door melkvee-, vleesvee- en gemengde bedrijven
- Leeftijd bedrijfsleiders: 37% onbekend
- Bedrijfsoppervlakte: gemiddeld 48,7 ha, gemengde bedrijven zijn het grootst
- Economische bedrijfsomvang: 42 landbouwers met 66% van de oppervlakte in hoogste klasse

1. Desktop studie

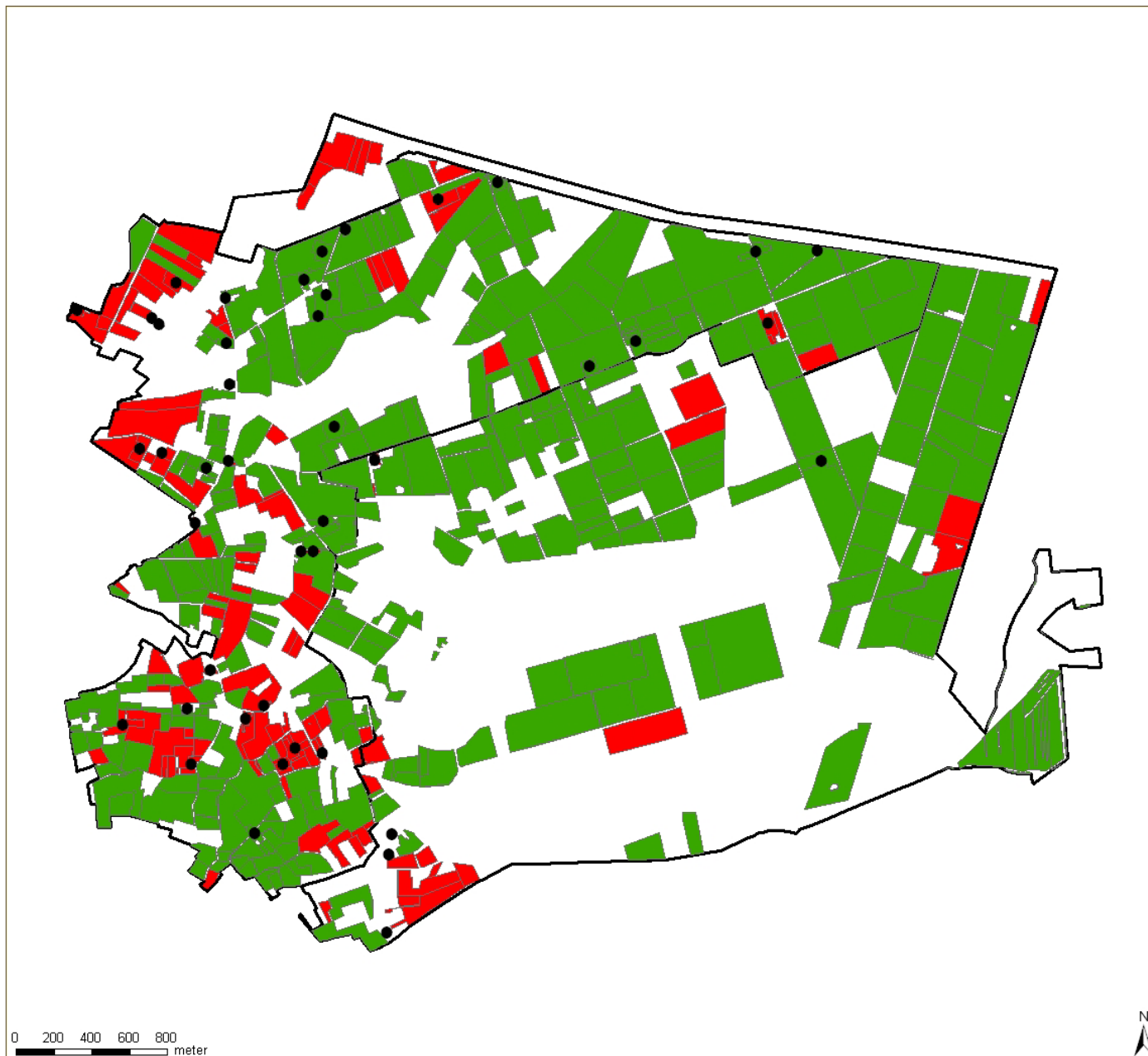
■ Impact op de betrokken bedrijven:

Relatieve oppervlakte in het studiegebied	Absolute oppervlakte in het studiegebied (ha)						Totaal
	<2	2-5	5-10	10-20	20-40	>40	
< 5%	7	6	4				17
5 - 10%	4	4	3	1			12
10 - 20%	2	3	6				11
20 - 30%		2			1		3
30 - 40%	1			1			2
40 - 50%	2	2			2		6
50 - 60%	1	1	1	1	1		5
60 - 70%	1			2		2	5
70-80%	2		1	1		1	5
80-90%	1	1		2	1	1	6
90-100%	6	4	1	2		1	14
100 %	8	2	3	3			16
Totaal	35	25	19	13	5	5	102

2. De landbouwstudie

- Eerste workshop
 - november 2011
 - 33 landbouwers aanwezig
- De zitdagen
 - december 2011
 - 32 landbouwers aanwezig
- Tweede workshop
 - februari 2012
 - 27 landbouwers aanwezig
- Resultaten landbouwstudie





Landschap de Liereman en omgeving Landbouwstudie

mei 2012

Kaart 6: Opkomst landbouwstudie

- Landschap De Liereman
en omgeving
- bedrijfszetels
- aanwezig
- niet aanwezig

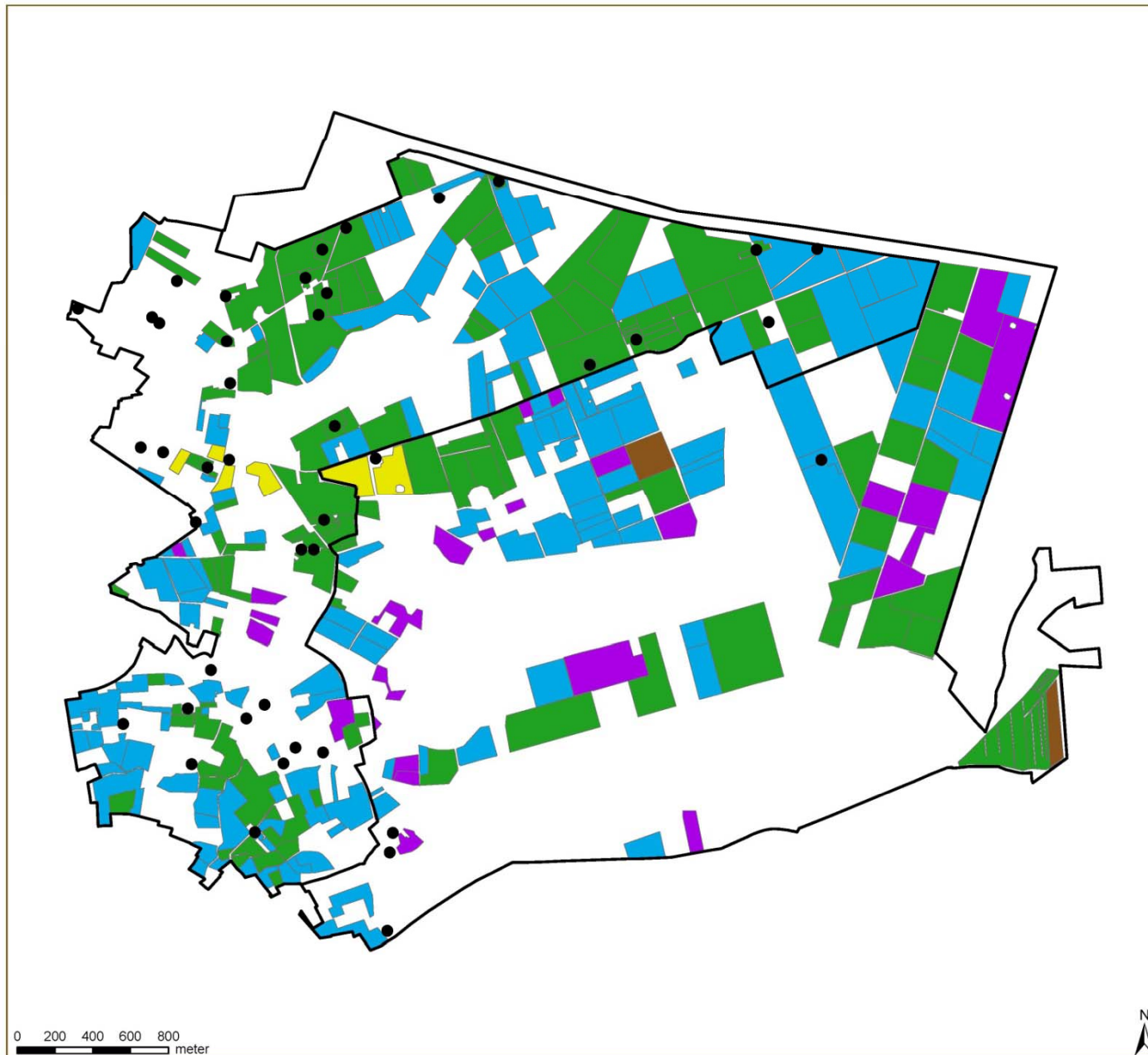
Bron:
- EPR 2011

3. Verwerkte gegevens zitdagen

■ Zitdagen:

	Opp. (ha)	#	Opp. (ha)	#
Studiegebied	676,3	40	868,6	102
De Liereman	218,8	22	263,3	42
Braekeleer	129,3	15	152,3	21
Oost & Laks	352,0	26	478,5	74

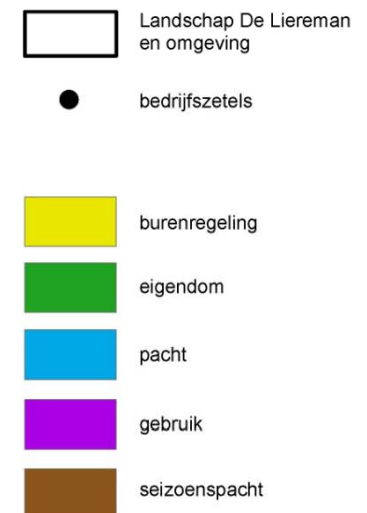
■ 78% van de oppervlakte in studiegebied



Landschap de Liereman en omgeving Landbouwstudie

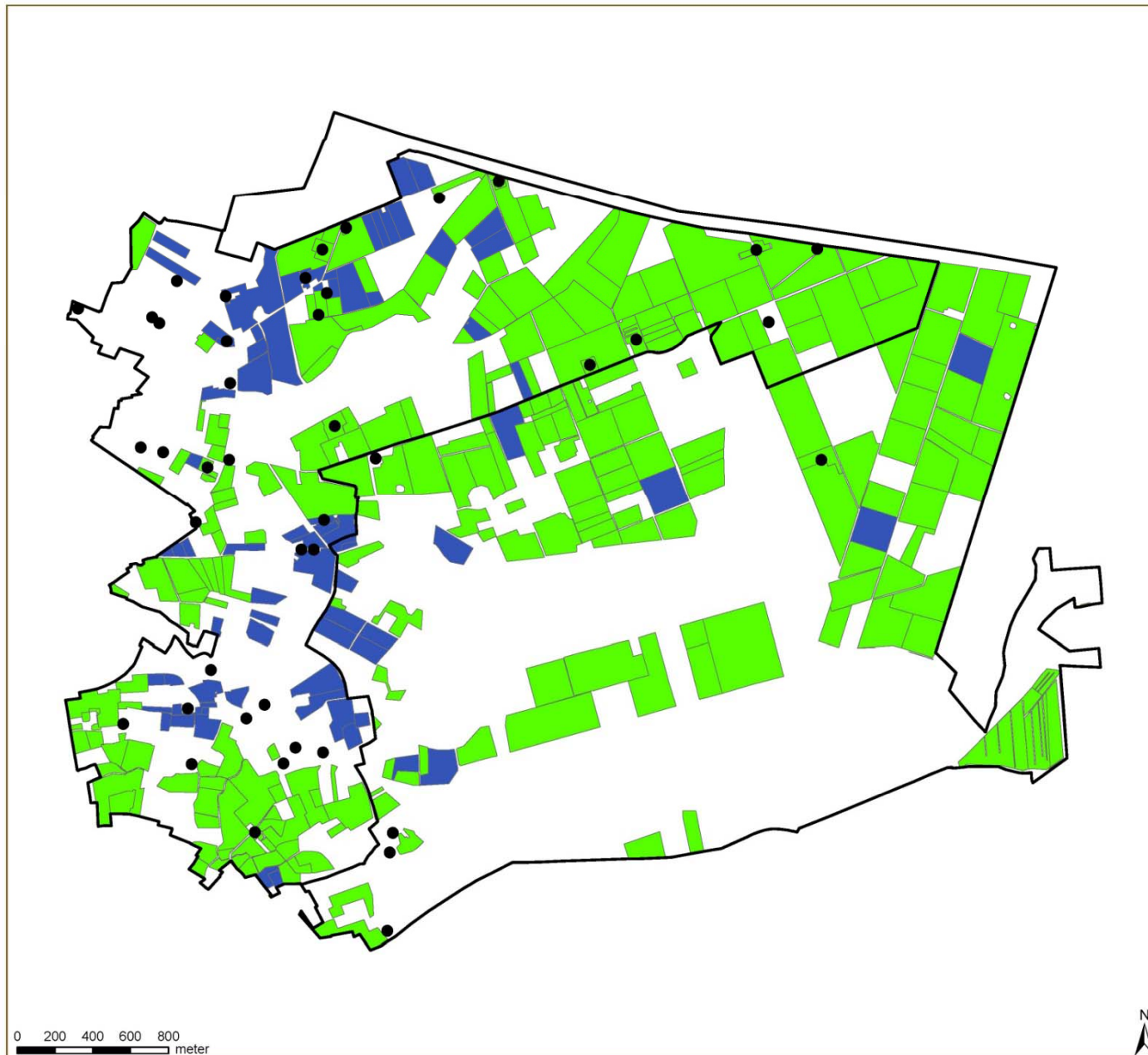
mei 2012

Kaart 7: Eigendomsstructuur



Bron:
VLM gegevens 2011-2012





Landschap de Liereman en omgeving Landbouwstudie

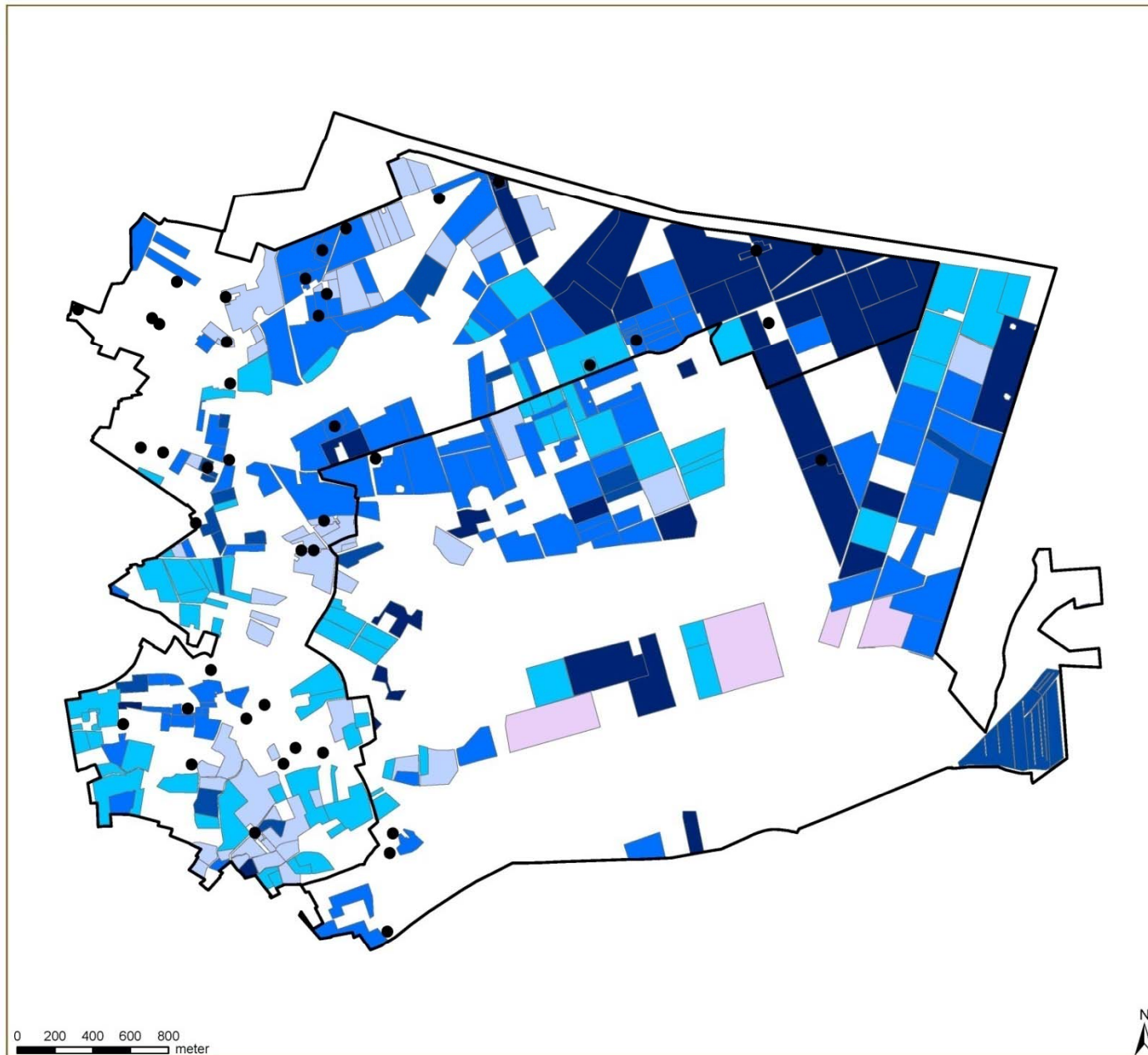
mei 2012

Kaart 9: Inkomensvorming

- Landschap De Liereman
en omgeving
- bedrijfszetels
- hoofdberoep
- geen hoofdberoep

Bron:
- VLM gegevens 2011-2012

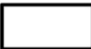




Landschap de Liereman en omgeving Landbouwstudie

mei 2012

Kaart 10: Leeftijd

 Landschap De Liereman
en omgeving

 bedrijfszetels

 <30

 30-40

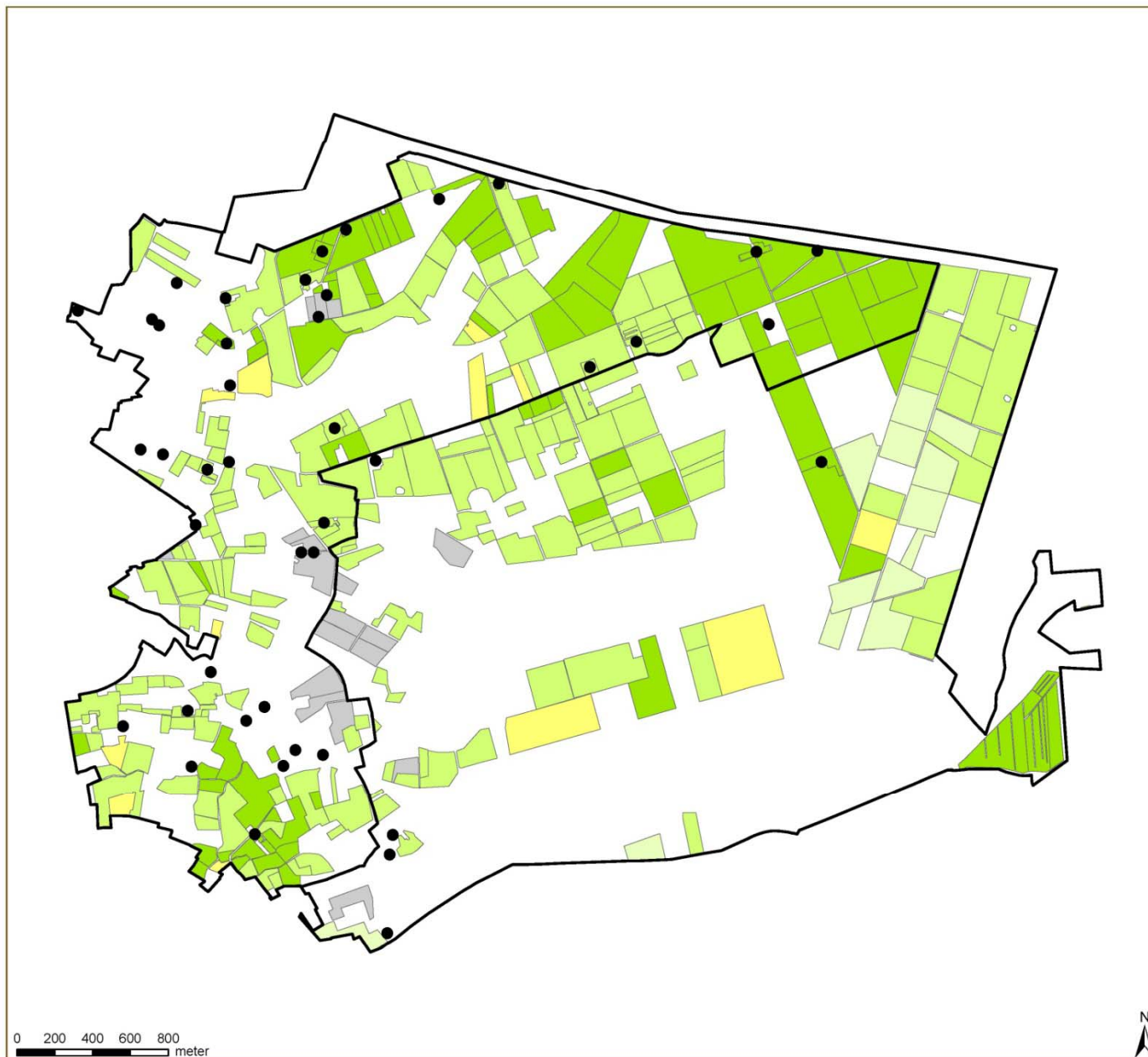
 40-50

 50-60

 >60

 onbekend

Bron:
- VLM gegevens 2011-2012



Landschap de Liereman en omgeving Landbouwstudie

mei 2012

Kaart 11: Ruwvoederbalans



Bron:
- VLM gegevens 2011-2012

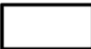





Landschap de Liereman en omgeving Landbouwstudie

mei 2012

Kaart 12: Mestbalans

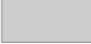
 Landschap De Liereman
en omgeving

 bedrijfszetels

 overschot

 evenwicht

 tekort

 nvt

 onbekend

Bron:
- VLM gegevens 2011-2012

VLM 

3. Verwerkte gegevens zitdagen

■ Interesse voor beheer:

Activiteiten	Aantal
Ja	11
Ja, tenzij	9
Ja, al actief	3
Nee	15
nvt	2
Totaal	40

3. Verwerkte gegevens zitdagen

- Interesse flankerende maatregelen:
 - Ruilgrond:
 - 13 landbouwers in De Liereman -> 144,5 ha
 - 8 landbouwers in Braekeleer -> 64,2 ha
 - Bedrijfsverplaatsing, verkoop gronden of grenscorrectie
 - Afwachten concrete plannen

4. Conclusie & aanbevelingen

- Landbouwstudie gebruiken in verder uitvoering van raamakkoord
- Uitgangspunt uitwerking flankerend beleid

“De opmaak van het flankerend beleid landbouw moet op basis van de uitgevoerde studies gebeuren tegen het najaar van 2012. De goedkeuring ervan door de Vlaamse regering, inclusief het ter beschikking stellen van de noodzakelijke middelen, dient te gebeuren gelijktijdig met de instelling van het natuurinrichtingsproject.”

- Om een breed gedragen en praktisch werkbaar flankerend beleid op maat van de betrokken landbouwbedrijven uit te werken is een snelle concretisering van de lopende processen belangrijk

SAMEN INVESTEREN IN DE OPEN RUIJTE



Uitvoering Raamakkoord “Landschap de Liereman en omgeving”

Studie instrumentenmix

Infoavond landbouwers

13 juni 2012

Studie Instrumentenmix

Het raamakkoord vermeldt: *“een studie naar de meest geschikte instrumentenmix om de gebiedsgerichte doelstellingen voor de deelgebieden 56, 57.1 en 57.2 te realiseren.”*

→ voor het eerst opgeleverd tegen mei 2012

Wat?

- Het midden tussen theorie en praktijk
- Een brede waaier aan (instrument) opties
- Een basis om
 - Maatregelen verder uit te werken
 - keuzes te (laten) maken
- Een evoluerend document

Studie Instrumentenmix

Wat niet?

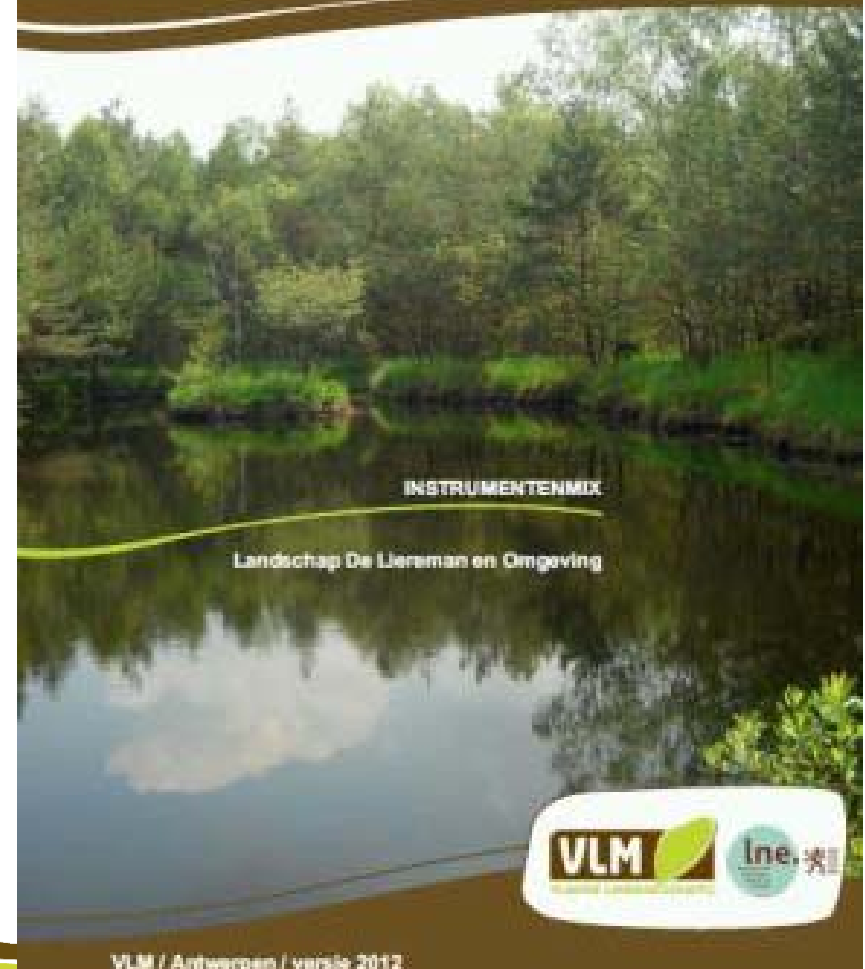
- Dé oplossing tegen mei 2012
- Een antwoord op perceelsniveau
- Een gepersonaliseerde analyse

Instrumentenmix - structuur rapport

Inleiding

1. Doel
2. Proces
3. Instrumenten
 - Overzichtstabel - ontsluiting
 - Maatregelen
 - Instrumenten
4. Inrichtingsvraagstukken
 - Beschrijving inrichtingsvraagstukken
 - Overzichtstabel
5. Slotbeschouwing
6. Bijlagen

NIG Instrumentenmix Liereman



Instrumentenmix - Waarom?

Naast landbouwkennis en onderzoek natuurinrichting nog andere mogelijke instrumenten om een aantal inrichtingsvraagstukken op te lossen?

Voorbeelden (inrichtings-)vraagstukken:

- Omvorming landbouw naar natuur
- Omvorming bos naar landbouw (binnen juridische randvoorwaarde: compensatie)
- Bufferzone landbouw - natuur (focus ontwikkelen van hydrologische buffer)
- Braekeleer - ontwikkelen weidevogelgebied

Instrumentenmix: Wat?

- Opmaak catalogus met overzicht maatregelen en instrumenten (en acties ifv inrichtingsvraagstukken)
- Zit er muziek in de instrumentenmix “Landschap de Liereman en omgeving”?



Overzicht maatregelen & instrumenten

		A	B	C	D	E	F
Maatregelen		Aankoop grond	kavelruil	werken	subsidies	beheer	Vergoeding
Instrumenten							
a)	beheerovereenkomsten						
	weidevogels - akkervogels (peri)					X	
	verminderde bemesting ifv waterkwaliteit (peri)					X	
	aanplant en onderhoud KLE's...					X	
b)	Agrobeheergroep						
	beheer					X	
	vergoeding geleverde dienst						X
c)	lokale grondenbank						
	Grondverwerving	X					
	Financiering LGB				financierende partner		
	Vergoeding (goedkeuring Vla Reg)				partner		
d)	Stimuleren en ondersteunen						
	individuele begeleiding						
e)	Gewestlijk Ruimtelijk Uitvoeringsplan						
	kapitaalschade						X
	gebruikerscompensatie						X
f)	Natuurrichtplan						
	Natuurprojectovereenkomst						
	vergoeding waterpeilverhoging						
g)	Natuurinrichting						
	Aankoop in der minne, Recht van voorkoop, ...	X					
	kavelruil		X				
	werken			X			
	subsidies voor werken				X		
	vergoeding voor waardeverlies					X	
	vergoeding voor cultuurschade					X	
	opmaak beheerplan						X
h)	Ruilverkaveling						
	Aankoop in der minne	X					
	ruilen van kavels		X				
	werken			X			
	subsidie voor uitvoering van werken				X		
	vergoeding voor cultuurschade					X	
	opmaak beheerplan						X

Instrumentenmix - maatregelen

Definitie maatregel: een bouwsteen die nodig kan zijn om de doelstellingen in het studiegebied te realiseren

■ Bijvoorbeeld:

- Aankoop
- Kavelruil
- Werken
- Subsidies
- Vergoeding
- Beheer
-

Instrumentenmix - instrumenten

Definitie instrument: een aaneenschakeling van maatregelen via een al dan niet juridisch vastgelegde volgorde en procedure

■ Bijvoorbeeld:

- Beheerovereenkomsten
- Agrobeheergroep
- Ruimtelijk uitvoeringsplan (RUP)
- Natuurinrichting
- Ruilverkaveling
- Beschermd landschap
- ...

Overzicht maatregelen & instrumenten

Maatregelen

Instrument	Maatregelen	A	B	C	D	E	F
		Aankoop grond	kavelruil	werken	subsidie	beheer	Vergoeding
a)	beheerovereenkomsten						
	weidevogels - akervogels (peri)					X	
	verminderde bemesting ifv					X	
	waterkwaliteit (peri)					X	
	aanplant en onderhoud KLE's...					X	
b)	Agrobeheergroep						
	beheer					X	
	vergoeding geleverde dienst						X
c)	Lokale groenbank						
	Grondovererving	X					
	Financiering LGB				financierende partner		
	Vergoeding (goedkeuring Vla Reg)						
d)	stimuleren en ondersteunen						
	individuele begeleiding						
e)	Gewestlijk ruimtelijk Uitvoeringsplan						
	kapitaalstade						X
	gebruikercompensatie						X
f)	Natuurrichtlijn						
	Natuurprojectovereenkomst						
	vergoeding waterpeilverhoging						
g)	Natuurinrichting						
	Aankoop in der minne	X					
	Recht van voorkoop, ...						
	kavelruil		X				
	werken			X			
	subsidie voor werken				X		
	vergoeding voor waardeverlies					X	
	vergoeding voor cultuurschade					X	
	opmaak beheerplan						X
h)	Ruilverkaveling						
	Aankoop in der minne	X					
	ruilen van kavels		X				
	werken			X			
	subsidie voor uitvoering van werken				X		
	vergoeding voor cultuurschade					X	
	opmaak beheerplan						X

Instrumenten

Instrumentenmix - acties

Definitie Actie: een werk dat nodig kan zijn om een aantal (inrichtings-)vraagstukken in het studiegebied aan te pakken

■ Voorbeelden:

- Verleggen waterloop
- Plaatsen stuw
- Afgraven toplaag bodem
- Kappen van boom
- Uitmijning
- ...

Enkele instrumenten in de kijker

met mogelijkheden voor landbouwer

- **Beheerovereenkomsten & Agrobeheergroep**
- **Stimulerende en ondersteunende instrumenten**
 - Aanspreekpunt voor individuele begeleiding
 - Ruilgrond zoeken via lokale grondenbank
- **Instrumenten erfgoed**
 - Onderhoudspremie
 - Landschapspremie
- **Gewestelijk ruimtelijk uitvoeringsplan (GRUP)**
 - Gebruikerscompensatie

- *Natuurrichtplan (light)*
- *Natuurinrichting*
- *Ruilverkaveling*

Enkele instrumenten in de kijker

met mogelijkheden voor landbouwer

BEHEEROVEREENKOMSTEN AGROBEHEERGROEP

Beheerovereenkomsten

Wat?

- Vergoeding voor maatregelen om de kwaliteit van het milieu, de natuur of het landschap te behouden of te verbeteren
- Vrijwillige overeenkomsten voor periode van 5 jaar



Beheerovereenkomsten

Mogelijke pakketten:

- Voor extensieve grasstroken langs waterloop, gracht of houtkant
- Voor aanleg en onderhoud van houtkanten of hagen
- Voor het beschermen van weidevogels, akkervogels
- Voor het natuurlijk beheer van hooilanden zonder bemesting
- ...

→ Projectmatige Beheerovereenkomst?



Enkele instrumenten in de kijker

met mogelijkheden voor landbouwer

LANDSCHAPPELIJK ERFGOED

Landschappelijk erfgoed

■ Beschermd landschap

In Vlaanderen kunnen naast monumenten, dorps- en stadsgezichten, ook landschappen beschermd worden

■ Van belang zijn:

- Natuurwetenschappelijke waarde
- Historische waarde
- Esthetische waarde
- Sociaal-culturele waarde

→ Aanwezig in het studiegebied

Landschappelijk erfgoed

■ Ankerplaats

- Een gebied dat hoort tot de *meest waardevolle landschappelijke plaatsen*, dat een complex van *gevarieerde erfgoedelementen* is die *een geheel* vormen dat ideaaltypische kenmerken vertoont vanwege de gaafheid of representativiteit of ruimtelijk een plaats inneemt die belangrijk is voor de zorg of het herstel van de landschappelijke omgeving

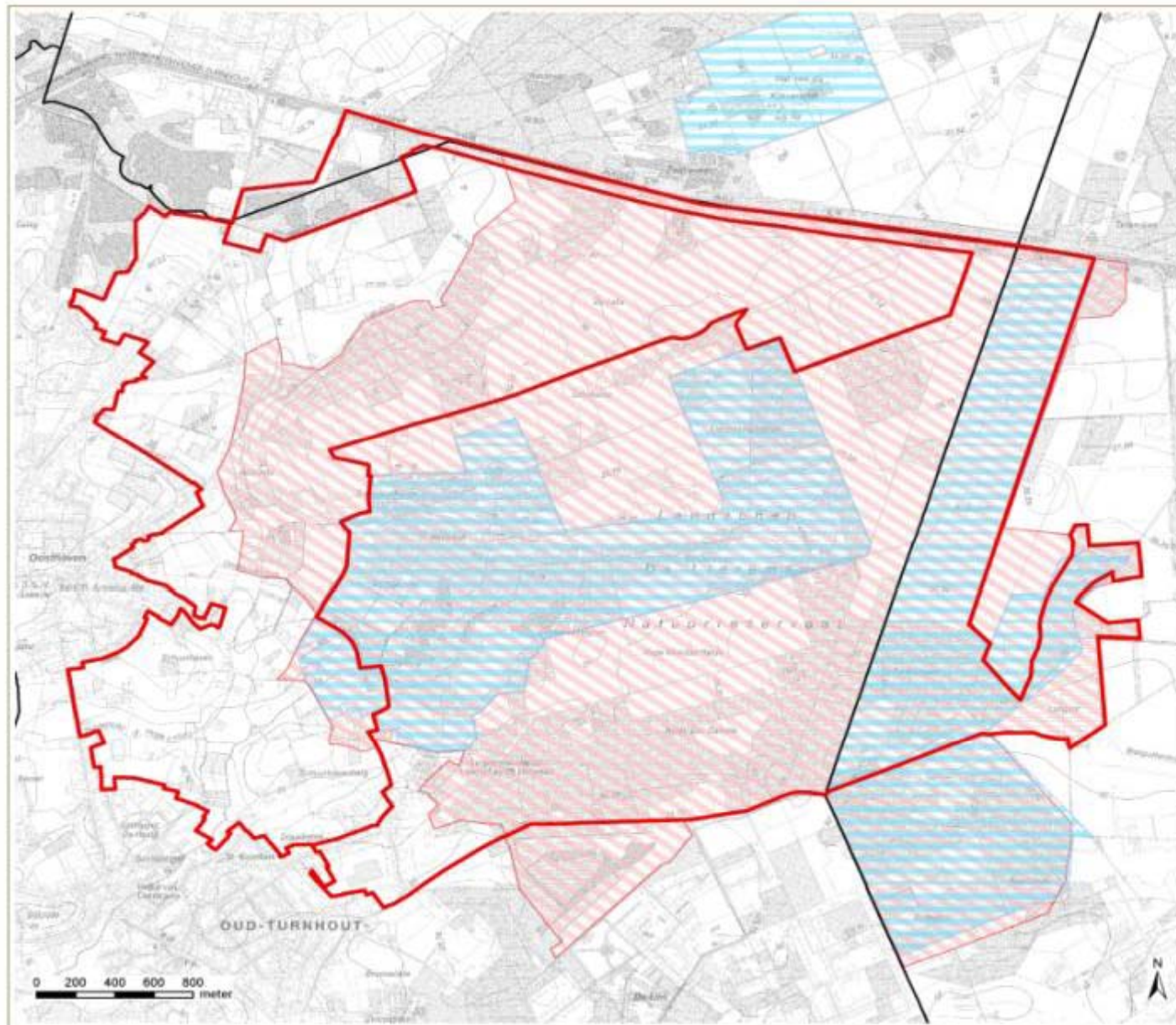
→ Definitief aangeduide ankerplaats aanwezig in studiegebied

■ Erfgoedlandschap

- Een vertaling van een definitief aangeduide Ankerplaats in een ruimtelijke uitvoeringsplan (RUP) of de plannen van aanleg

→ (nog) niet aanwezig in het studiegebied

Landschappelijk erfgoed



Landschap De Liereman en omgeving

mei 2012

-  beschermd landschap
-  definitief aangeduide ankerplaats
-  perimeter raamakkoord
-  gemeentegrens

VLM 

Landschappelijk erfgoed

Premies

■ Onderhoudspremie

- Ondersteunt en stimuleert instandhoudingswerken (40%)

■ Landschapspremie (landschapsbeheerplan)

- Stimuleert opmaak van een landschapsbeheerplan (80%)

■ Uitvoering van werkzaamheden

- In stand houden, onderhouden, herstellen, verbeteren (70%)
- Ontsluiting, onderzoek en voorlichting (20%)

→ Voor privé personen, openbare lokale besturen, verenigingen

→ Voor beschermde landschappen en erfgoedlandschappen

Enkele instrumenten in de kijker

met mogelijkheden voor landbouwer

STIMULERENDE EN ONDERSTEUNENDE INSTRUMENTEN

Aanspreekpunt individuele begeleiding

Wie?

- gebruikers van landbouwgoederen gelegen in het gebied waarbinnen bepaalde doelstellingen moeten gerealiseerd worden

Wat?

- een begeleider wordt aangesteld (...) zoekt oplossingen voor de individuele vragen en problemen van de gebruikers.
 - binnen wettelijke mogelijkheden
 - binnen de grenzen van afsprakenkader (inspiratie: sociaal begeleidingsplan)

Lokale grondenbank - vergoedingen

■ Lokale grondenbank: onderzoeken of en hoe

Projectgebied \ Zoekgebied	Oosthoven & Laks	Gemeenten raamakkoord	Gemeenten met gronden van betrokken landbouwers	Provincie Antwerpen	Vlaanderen
Liereman & Braekeleer	X	X	X	X	X
Inrichtingsproject	/	X	X	X	X
...					

■ Vergoedingen voor landbouwgebruikers en -eigenaars gepaard gaand met lokale grondenbank: onderzoeken of en hoe

■ Bedoeling is

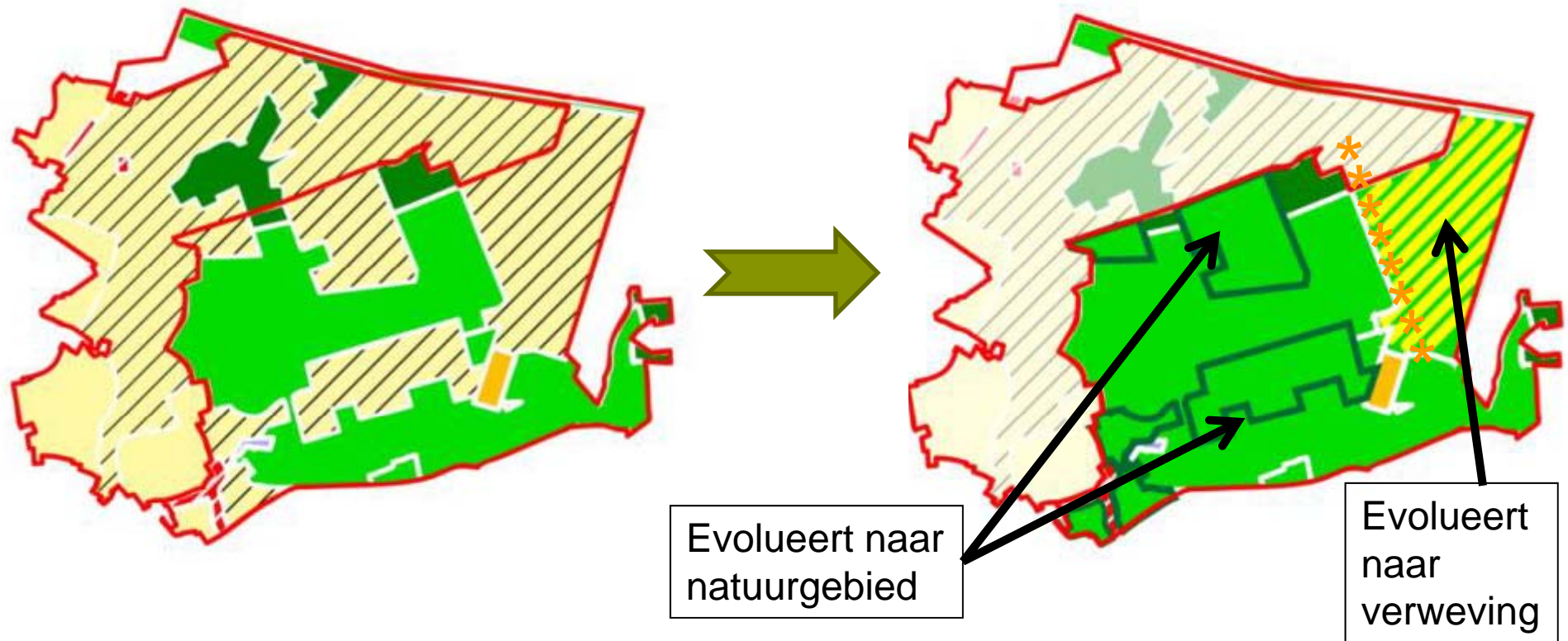
- Grondreserve opbouwen ifv ruilgrond
- Extra vergoedingen kunnen leiden tot snellere opbouw grondreserve

Enkele instrumenten in de kijker

met mogelijkheden voor landbouwer

Gewestelijk Ruimtelijk Uitvoeringsplan (GRUP)

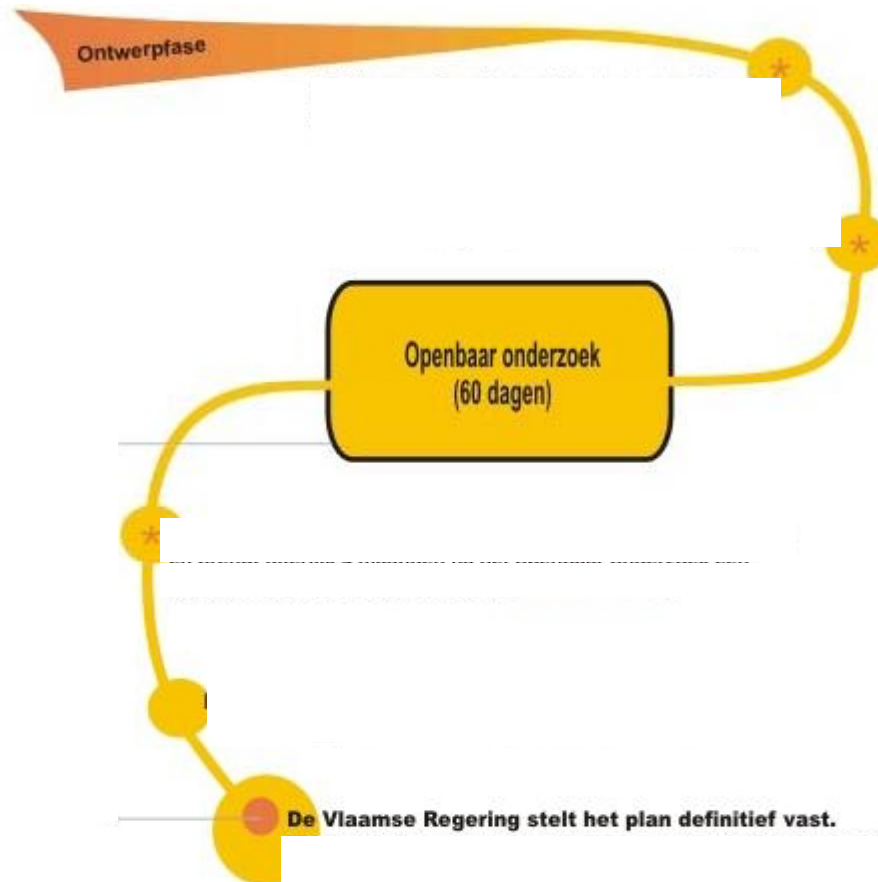
In Landschap de Liereman en omgeving?



Afbakening Gebieden Natuurlijke en Agrarische Structuur (AGNAS)

Procedure GRUP

Gewestelijk Ruimtelijk Uitvoeringsplan



Procedure GRUP

- Nog niet gestart
- Start bij duidelijkheid op terrein
- Onderzoek mogelijkheid gefaseerd RUP
- Openbaar onderzoek

Na goedkeuring GRUP

- Kapitaalschadecompensatie
- Gebruikerscompensatie

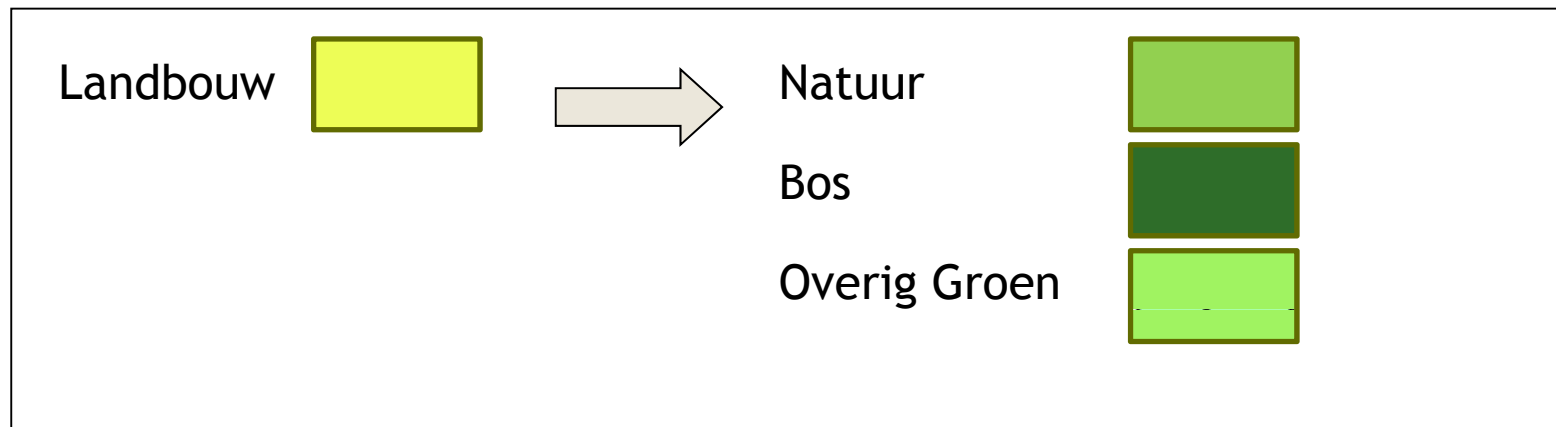
Vergoedingen na bestemmingswijziging?

Kapitaalschadecompensatie & gebruikerscompensatie

■ Vergoeding voor schade

■ N.a.v. RUP

■ Bestemmingswijziging



■ Overdruk op landbouwgebied

Voorwaarden vergoedingen

Kapitaalschadecompensatie & gebruikerscompensatie

■ Voorwaarde?

- Perceel aangegeven in verzamelaanvraag in jaar vóór inwerkingtreding ruimtelijk uitvoeringsplan (in gebruik door landbouwer)
- $\geq 0,5$ ha getroffen

■ Voor wie?

- **Eigenaars** in het jaar van de inwerkingtreding RUP
→ Kapitaalschadecompensatie

- **Gebruikers** in het jaar van de inwerkingtreding RUP
→ Gebruikerscompensatie

Enkele instrumenten in de kijker

met mogelijkheden voor landbouwer

GEBRUIKERSCOMPENSATIE

Gebruikerscompensatie: wat?

OPGELOPEN SCHADE voor gebruikers van landbouwgrond :

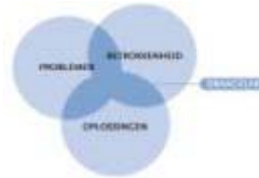
- In uitvoering van Mestdecreet -> beperking 2 grootvee-eenheden per hectare

Impact op percelen varieert

- ➔ vergoeding wordt bepaald volgens gebruikswaardedaling
= volgens karakteristieken van het betrokken bedrijf

Instrument onafhankelijke parameters

Draagvlak - engagement



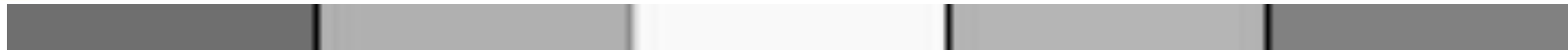
zeer hoog

hoog

gemiddeld

laag

zeer laag



Realisatietermijn

zeer KT

KT

MLTI

LT

Zeer LT



Eigendoms- en gebruikssituatie

Overheid

Organisatie

privaat



Landbouw

natuur

privaat



Conclusie



Studie instrumentenmix

- Er zit muziek in de studie instrumentenmix voor “Landschap de Liereman en omgeving”!
- Catalogoog van mogelijke maatregelen en instrumenten

- Evoluerend document
 - nieuwe inzichten en ontwikkelingen
 - vinger aan de pols ifv afstemmen & opties openlaten
 - S-IHD proces
 - PDPO III
 - Nieuwe GLB
 - Stiltegebied
 - Park
 - Nieuwe wetgeving (voorontwerp decreet LI, ...)
 - ...

Conclusie

Studie instrumentenmix

- Eerste stap in uitvoering van raamakkoord
- Basis om: **Geldt ook voor de andere studies**
 - “de boer op te gaan” - toetsing op terrein
 - Te komen tot een antwoord op: ‘wie’, ‘wat’, ‘waar’, ‘wanneer’, ‘op welke manier en met welke financiering
 - Te zoeken naar oplossingen op maat



Conclusie

Hoe nu verder?

Het raamakkoord vermeldt:

- *“Een concreet plan van aanpak voor de verweving van natuur (finaliteit weidevogels), bos en landbouw voor deelgebied 57.2 wordt beoogd tegen september 2012”*
- *“De instelling van het natuurinrichtingsproject s.l. en de vaststelling van een schema voor uitvoering van natuurherstelmaatregelen die uitgevoerd worden via een andere procedure dan natuurinrichting wordt beoogd voor het einde van 2012*
- *“De opmaak van het flankerend beleid landbouw moet op basis van de uitgevoerde studies gebeuren tegen het najaar van 2012”*

Conclusie

Nieuwe afspraak?

- Zodra meer concreet 'wat', 'waar', ...

Praktisch

- deliereman.ra@vlm.be
- De presentaties:
 - Website VLM
 - Website Oud-Turnhout

SAMEN INVESTEREN IN DE OPEN RUIJTE



Bedankt!

SAMEN INVESTEREN IN DE OPEN RUIJTE



Stand van zaken

Bodemchemische en ecohydrologische studie

Landschap de Liereman en omgeving

13 juni 2012

Bodemchemische en ecohydrologische studie

■ Opdracht binnen het raamakkoord

- onderzoek naar de kansen voor natuurontwikkeling en -herstel op basis van een bodemchemisch onderzoek en hydrologische modellering, met als aandachtspunt, het voorkomen dat oppervlaktewater uit deelgebieden 56 en 57.2 negatieve impact kan hebben in deelgebied 57.1 en dit op een zodanige wijze dat er geen negatieve effecten zijn op de landbouwvoering in deelgebied 56 (coördinatie ANB en VLM)

 uitvoering van studie

Bodemchemische en ecohydrologische studie

■ Planning en begeleiding

- Opdracht gegund aan Haskoning-Alterra
- Start van de studie in januari einde voorzien najaar 2012

■ Samenstelling stuurgroep

- 2 Boerenbond/Algemeen Boerensyndicaat
- 2 Natuurpunt
- 1 UGent
- 1 INBO
- 1 ANB
- 2 VLM
- 1 provincie Antwerpen

Bodemchemische en ecohydrologische studie

■ Tweeledigheid van de studie

■ Bodemchemisch onderzoek

- Bepalen bodemchemische toestand van de bodem
- Mogelijkheden ontwikkelingstraject onderzoeken
- Inzicht krijgen in beheer- en inrichtingopties

■ Ecohydrologische studie

- Inzicht krijgen in de hydrologische situatie en relaties in het studiegebied
- Mogelijkheden ontwikkelingstraject onderzoeken
- Invloeden van maatregelen op hydrologie inschatten

Bodemchemische en ecohydrologische studie

■ Tweeledigheid van de studie

■ Bodemchemisch onderzoek

- Bepalen bodemchemische toestand van de bodem
- Mogelijkheden ontwikkelingstraject onderzoeken
- Inzicht krijgen in beheer- en inrichtingopties

■ Ecohydrologische studie

- Inzicht krijgen in de hydrologische situatie en relaties in het studiegebied
- Mogelijkheden ontwikkelingstraject onderzoeken
- Invloeden van maatregelen op hydrologie inschatten

Bodemchemische en ecohydrologische studie bodemchemie

■ Bodemchemisch onderzoek

- Staalname op landbouwgronden
 - Grondstalen genomen per (deel)perceel
 - percelen > 2 ha opgedeeld
 - stalen gestoken in kruisverband ten minste 15 punten per perceel
 - 4 dieptes (0 - 10 cm / 10 - 20 cm / 20 - 30 cm / 30 - 40 cm)

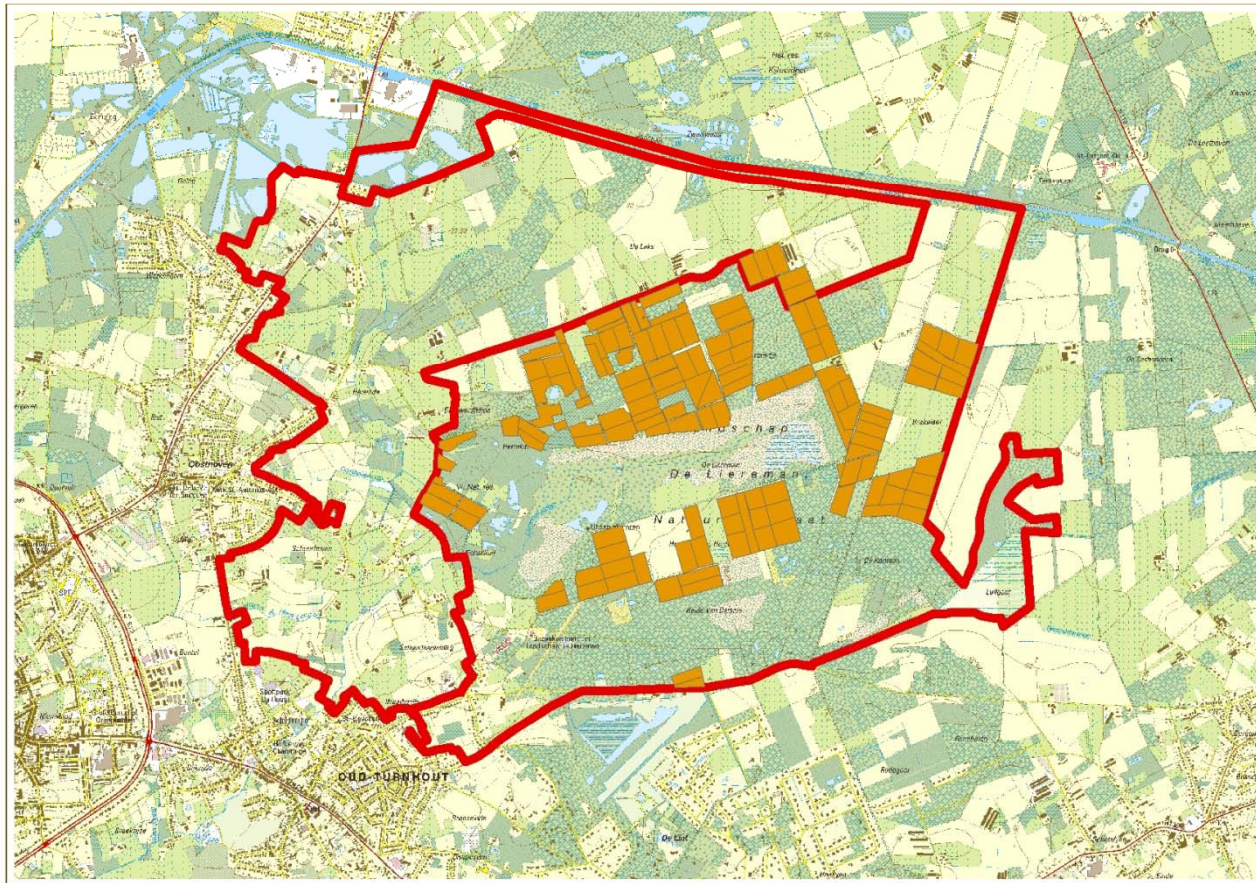
- Staalname op natuurgronden
 - Grondstalen op locatie
 - mengstaal 25 m²
 - 3 dieptes (0 - 10 cm / 10 - 20 cm / 20 - 30 cm)

Bodemchemische en ecohydrologische studie bodemchemie

■ Bodemchemisch onderzoek

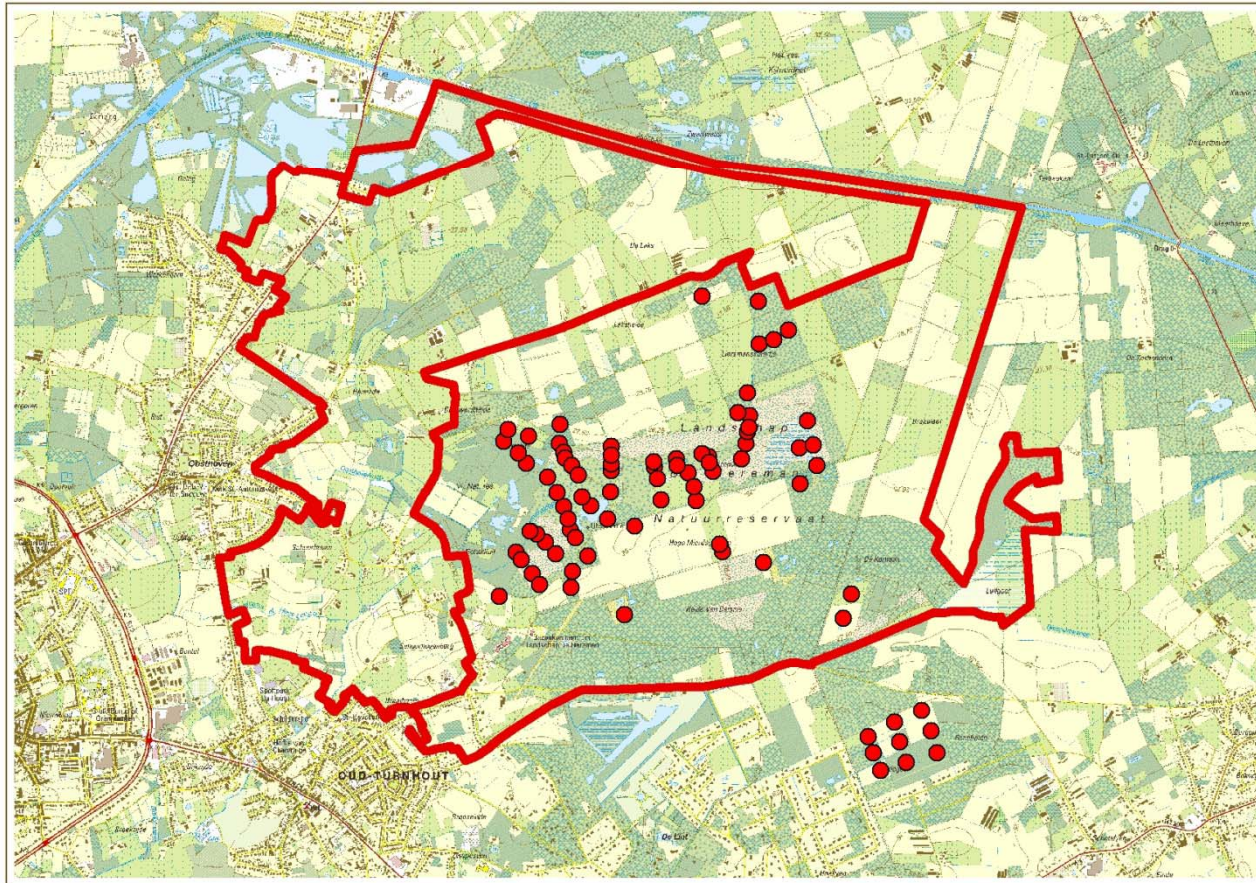
- Grondstalen geanalyseerde parameters
 - Actuele fosfaatbeschikbaarheid (Pw)
 - Potentiële fosfaatbeschikbaarheid
 - Oxalaatextractie P-ox, Fe-ox en Al-ox
 - Fosfaatverzadigingsindex (PSI)
 - P-Al, P-Olsen, P-tot, N-tot
 - Organische stof
 - pH
 - Bodemdestructie

Bodemchemische en ecohydrologische studie bodemchemie



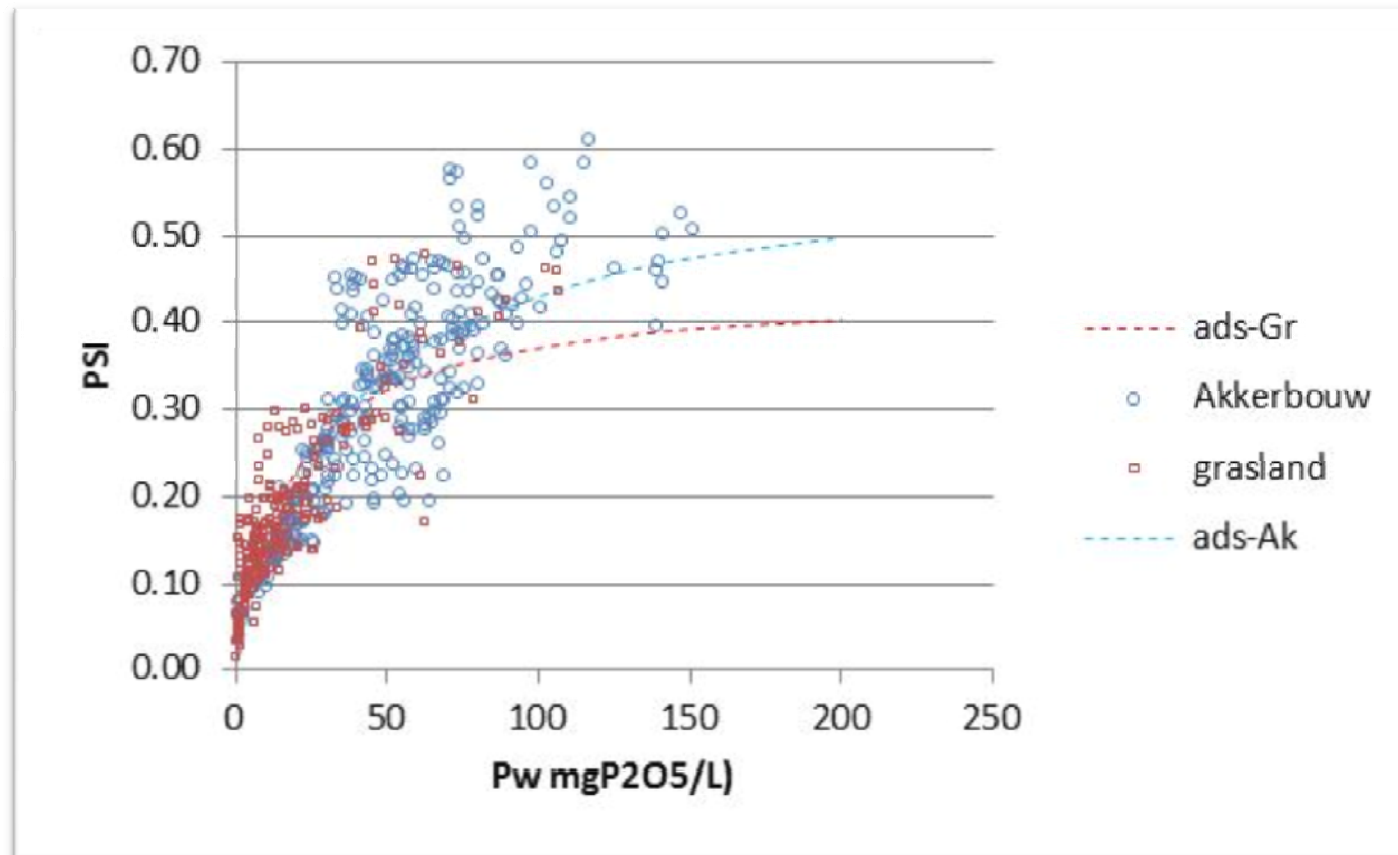
- bemonsterde oppervlakte
ca 250 ha = 140 stalen

Bodemchemische en ecohydrologische studie bodemchemie



■ 100 stalen op 3 dieptes

Bodemchemische en ecohydrologische studie bodemchemie – eerste resultaten



- Bij akkerbouw hogere P waarden dan bij grasland
- P-binding verschillend bij akkerbouw en grasland

Bodemchemische en ecohydrologische studie

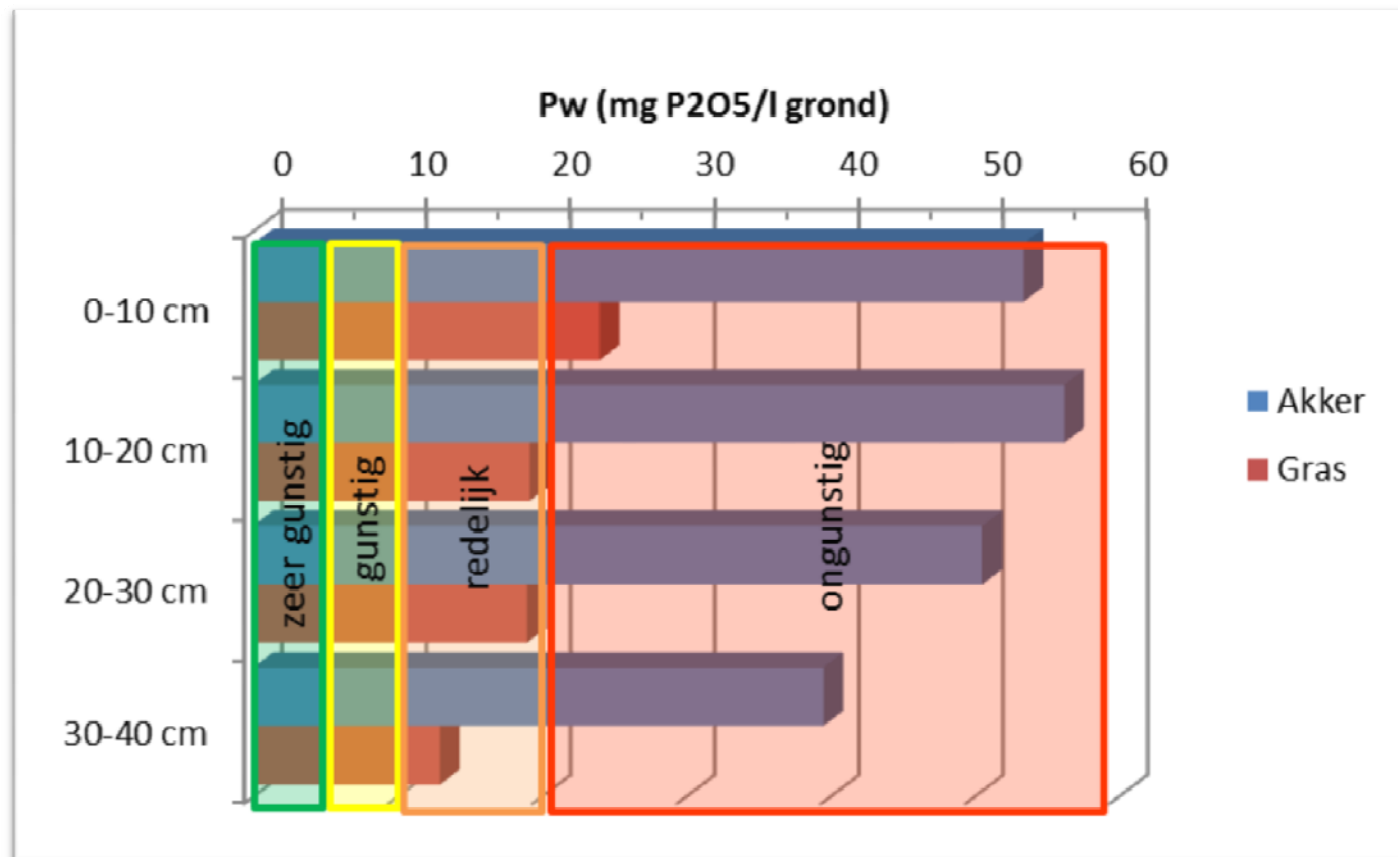
bodemchemie – eerste resultaten

■ Normen fosfaat ivm ontwikkeling voedselarme natuur (Pw)

Pw	Klasse	Omschrijving	Toelichting
≤ 5	1	zeer gunstig	voldoet in de uitgangssituatie
5 - 10	2	gunstig	verlagen P beschikbaarheid door vershraling kansrijk
10 - 20	3	redelijk	verlagen P beschikbaarheid op kortere termijn door uitmijnen kansrijk
> 20	4	ongunstig	verlagen P beschikbaarheid op langere termijn door uitmijnen mogelijk

Bodemchemische en ecohydrologische studie bodemchemie – eerste resultaten

- Voorbeeld Pw-toestand tov normen voedselarme natuur



Bodemchemische en ecohydrologische studie

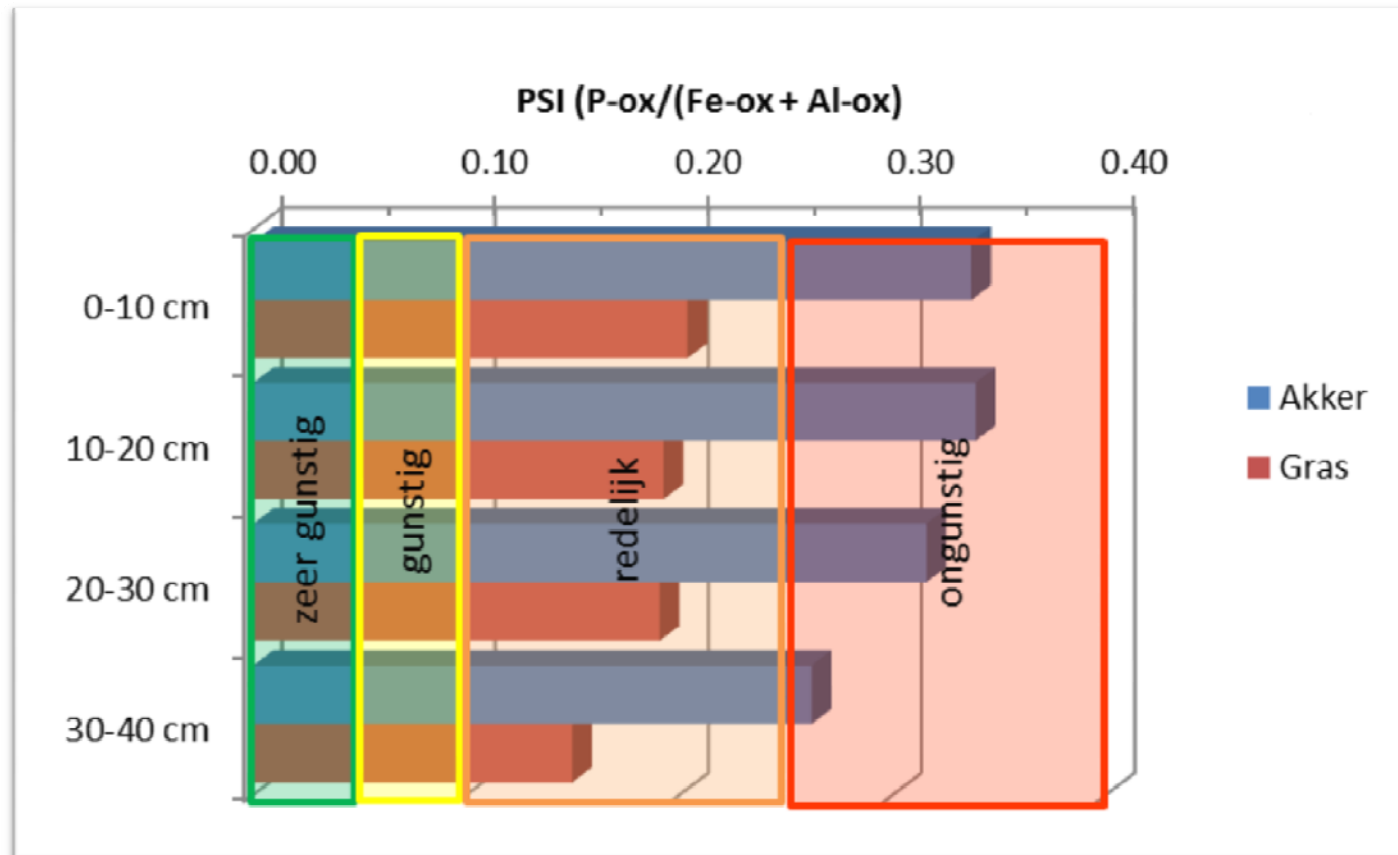
bodemchemie – eerste resultaten

■ Normen fosfaat ivm voedselarme natuur (PSI)

PSI	Klasse	Omschrijving	Toelichting
< 0,05	1	zeer gunstig	Voldoet in de uitgangssituatie, P in bodemvocht laag
0,05 - 0,10	2	gunstig	verlagen P beschikbaarheid door verschraling kansrijk
0,10 - 0,25	3	redelijk	verlagen P beschikbaarheid op kortere termijn door uitmijnen kansrijk
> 0,25	4	ongunstig	verlagen P beschikbaarheid op langere termijn door uitmijnen of verschraling

Bodemchemische en ecohydrologische studie bodemchemie – eerste resultaten

- Voorbeeld PSI-toestand tov normen voedselarme natuur



Bodemchemische en ecohydrologische studie

ecohydrologie

■ Tweeledigheid van de studie

■ Bodemchemisch onderzoek

- Bepalen bodemchemische toestand van de bodem
- Mogelijkheden ontwikkelingstraject onderzoeken
- Inzicht krijgen in beheer- en inrichtingopties

■ Ecohydrologische studie

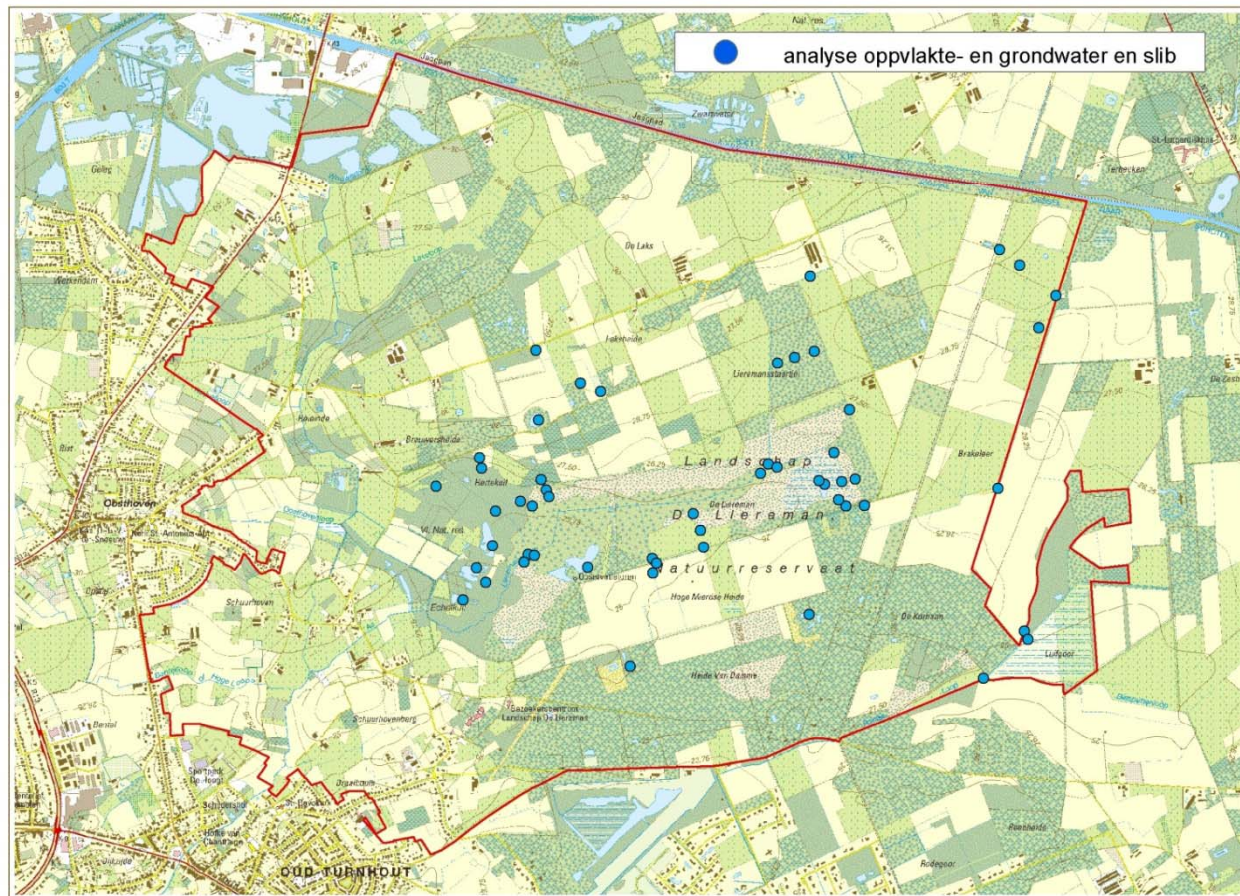
- Inzicht krijgen in de hydrologische situatie en relaties in het studiegebied
- Mogelijkheden ontwikkelingstraject onderzoeken
- Invloeden van maatregelen op hydrologie inschatten

Bodemchemische en ecohydrologische studie ecohydrologie

■ Stand van zaken

- Grond- en oppervlaktewatermodel (in opmaak)
 - inzicht in grondwaterkwantiteit en -kwaliteit
 - inzicht in oppervlaktewaterkwantiteit en -kwaliteit
 - inzicht in relatie van infiltratie- en kwelgebieden
 - voorspelling van ontwikkelingspotenties in relatie tot bodemchemie
 - toetsing inrichtingsscenario's

Bodemchemische en ecohydrologische studie ecohydrologie



- 20 stalen opp. water
- 22 stalen grondwater
- 12 stalen opp. water + slib

Bodemchemische en ecohydrologische studie

■ Volgende stappen

■ Opmaak van inrichtingsscenario's

- scenario's bieden oplossingen voor problemen binnen de Liereman
- opgesteld in werksessie met stuurgroep opgemaakt (eind juni)
- doorrekenen scenario's door studiebureau
- toetsing landbouweconomische impact

SAMEN INVESTEREN IN DE OPEN RUIJTE



Stand van zaken

Onderzoek naar de Haalbaarheid natuurinrichting

Landschap de Liereman en omgeving

13 juni 2012

Onderzoek haalbaarheid natuurinrichting raamakkoord

■ Opdracht binnen het raamakkoord

- een haalbaarheidsonderzoek voor de instelling van een natuurinrichtingsproject of met betrekking tot de uitvoering van afzonderlijke werkzaamheden van natuurinrichting (coördinatie ANB en VLM)



Opmaak haalbaarheidsrapport
natuurinrichting

Onderzoek haalbaarheid natuurinrichting

■ Juridische basis

- Decreet betreffende het natuurbehoud en het natuurlijk milieu 21/10/1997 en wijzigingen 19/7/2002
- Besluit van de Vlaamse Regering 23/7/1998, aangepast 2/2/2007

■ Doel van natuurinrichting

- gericht op een optimale inrichting van een gebied met het oog op behoud, herstel, beheer en ontwikkeling van de natuur en het natuurlijk milieu in VEN, SBZ (louter gericht op herstel habitats of habitats van soorten van dat SBZ), groen-, park-, buffer-, bos- en bosuitbreidingsgebieden
- binnen project Liereman wordt voorgesteld ook inrichtingen in functie van optimalisatie van landbouw mogelijk te maken binnen herbevestigde agrarische gebieden

■ Taakverdeling

- Agentschap voor Natuur en Bos: Sturend - betalend - voorzitterschap
- VLM: Ondersteunend - uitvoerend in naam van comité - secretariaat



Onderzoek haalbaarheid natuurinrichting

■ Procedure

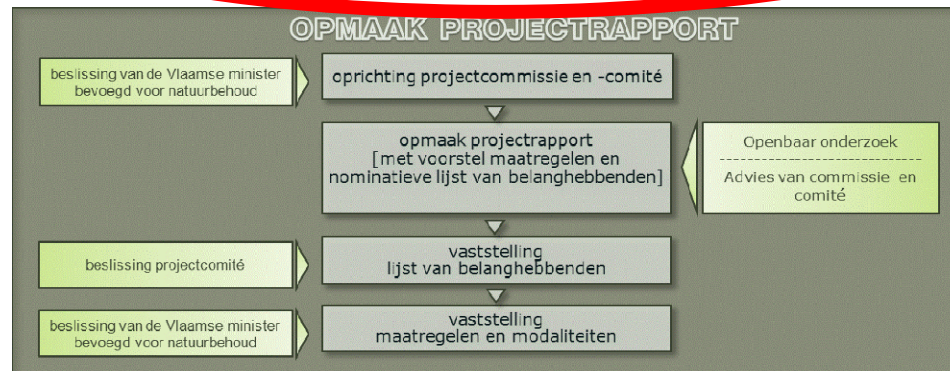
- Onderzoek naar de haalbaarheid
- Opmaak projectrapport
- Opmaak Projectuitvoeringsplannen
- Uitvoering



Onderzoek haalbaarheid natuurinrichting

■ Procedure

- Onderzoek naar de haalbaarheid
- Opmaak projectrapport
- Opmaak Projectuitvoeringsplannen
- Uitvoering



Onderzoek haalbaarheid natuurinrichting

■ Procedure:



■ Inhoud:

- Gemotiveerd voorstel projectgebied
- Voorstel leden projectcomité en projectcommissie

Onderzoek haalbaarheid natuurinrichting

■ Procedure:

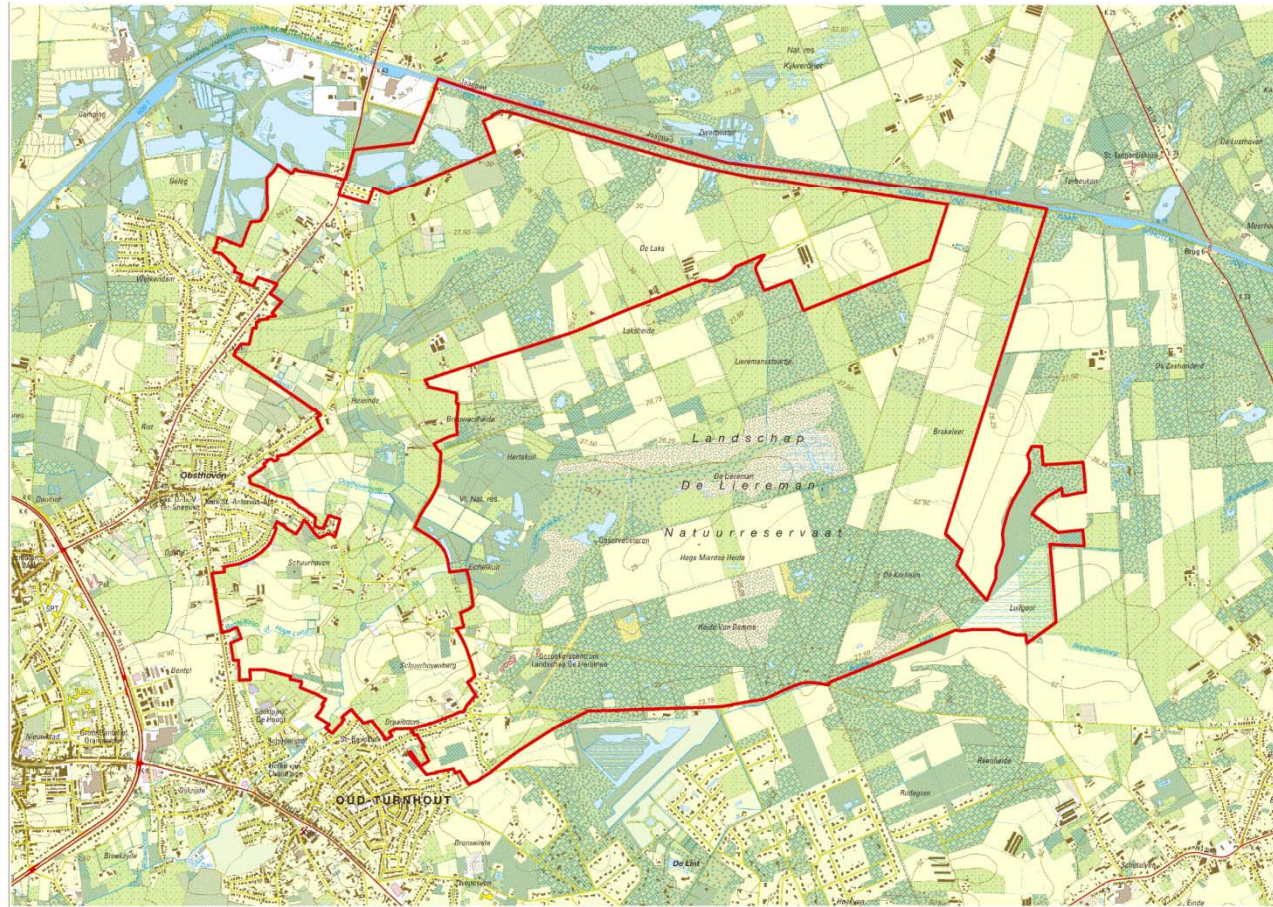


■ Inhoud:

- **Gemotiveerd voorstel projectgebied**
- **Voorstel leden projectcomité en projectcommissie**

Onderzoek haalbaarheid natuurinrichting

motivatie projectgebied

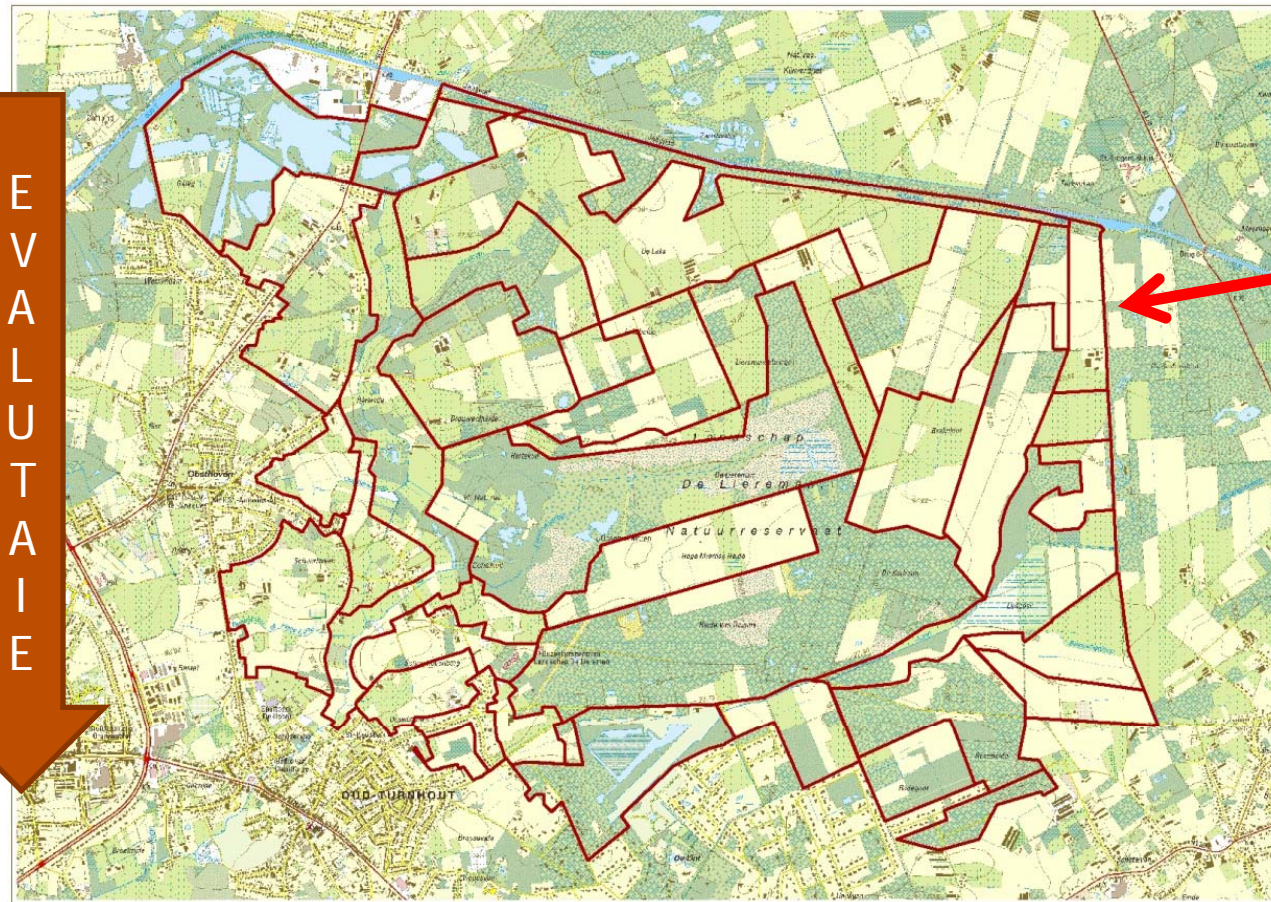


■ Projectgebied

- Basis perimeter raamakkoord
- Samenhangend geheel op systeemniveau
- Oplossingen bieden voor problemen in Landschap de Liereman en omgeving
- Detectie mogelijke impactzones

Onderzoek haalbaarheid natuurinrichting

motivatie projectgebied



■ Evaluatie

■ Systeemniveau

■ Groene gewestplan
bestemmingen

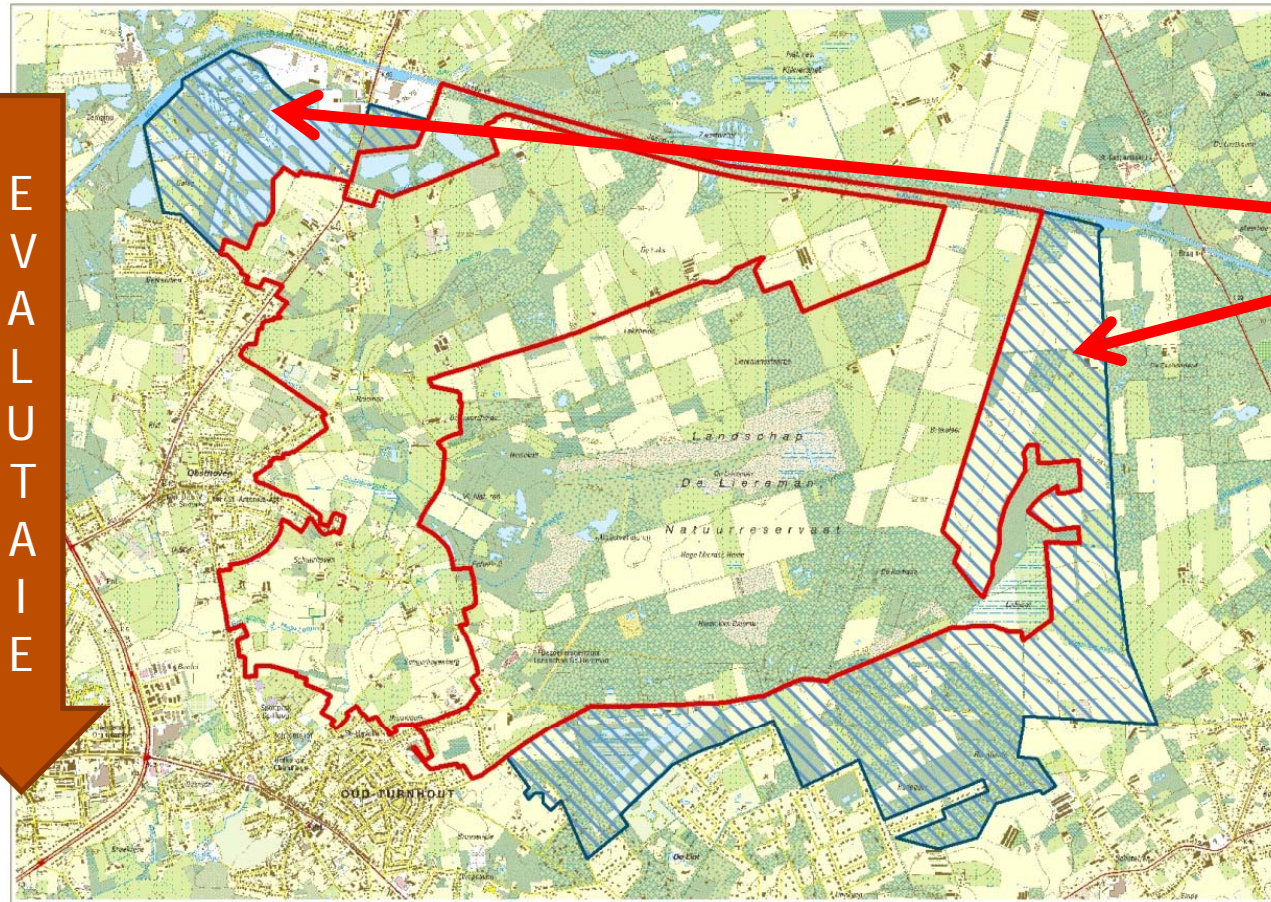
■ Natura 2000 habitat

■ Natura 2000 vogel

■ Mogelijke
impactzones

Onderzoek haalbaarheid natuurinrichting

motivatie projectgebied



■ Evaluatie

■ Systeemniveau

■ Groene gewestplan bestemmingen

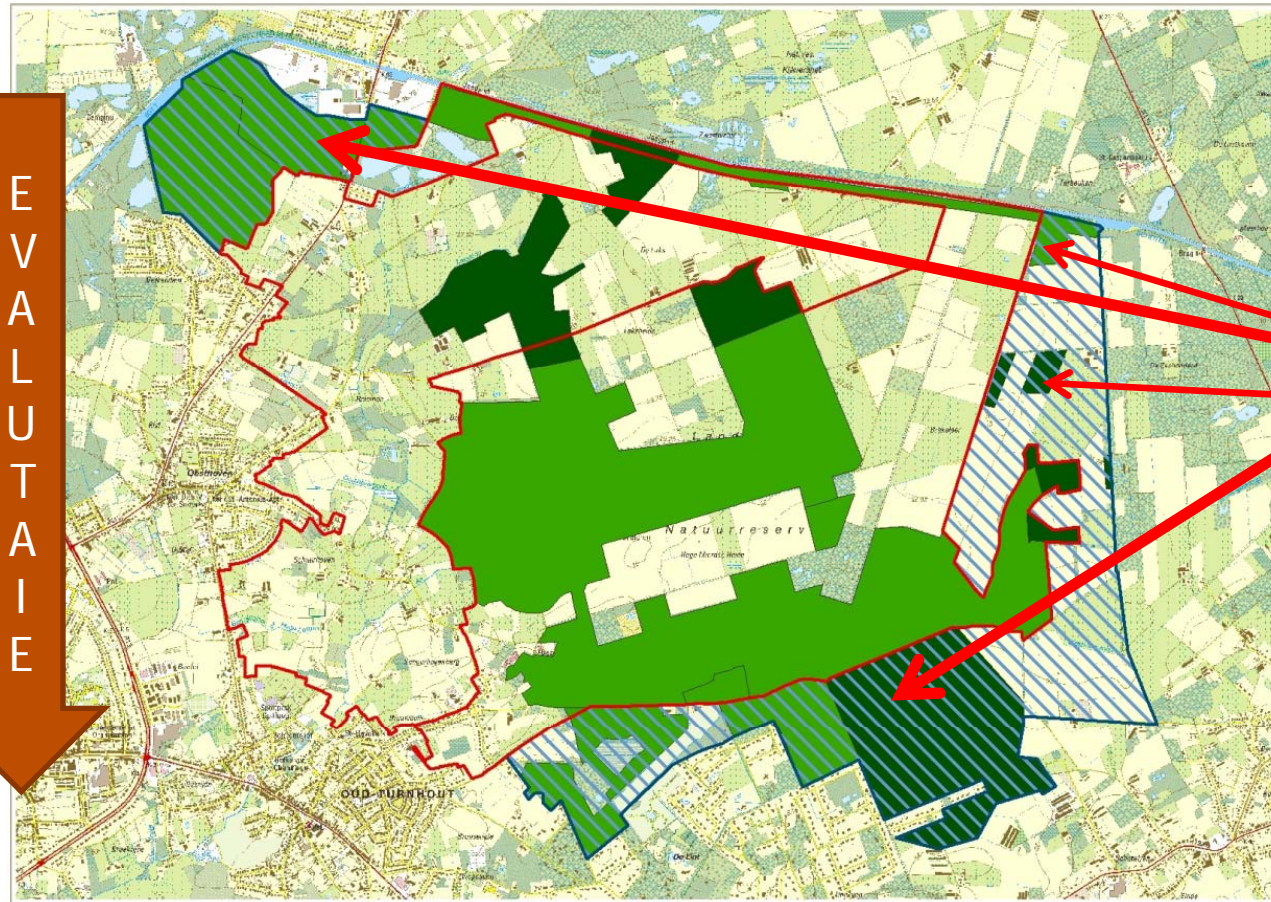
■ Natura 2000 habitat

■ Natura 2000 vogel

■ Mogelijke impactzones

Onderzoek haalbaarheid natuurinrichting

motivatie projectgebied



■ Evaluatie

■ Systeemniveau

■ Groene gewestplan bestemmingen

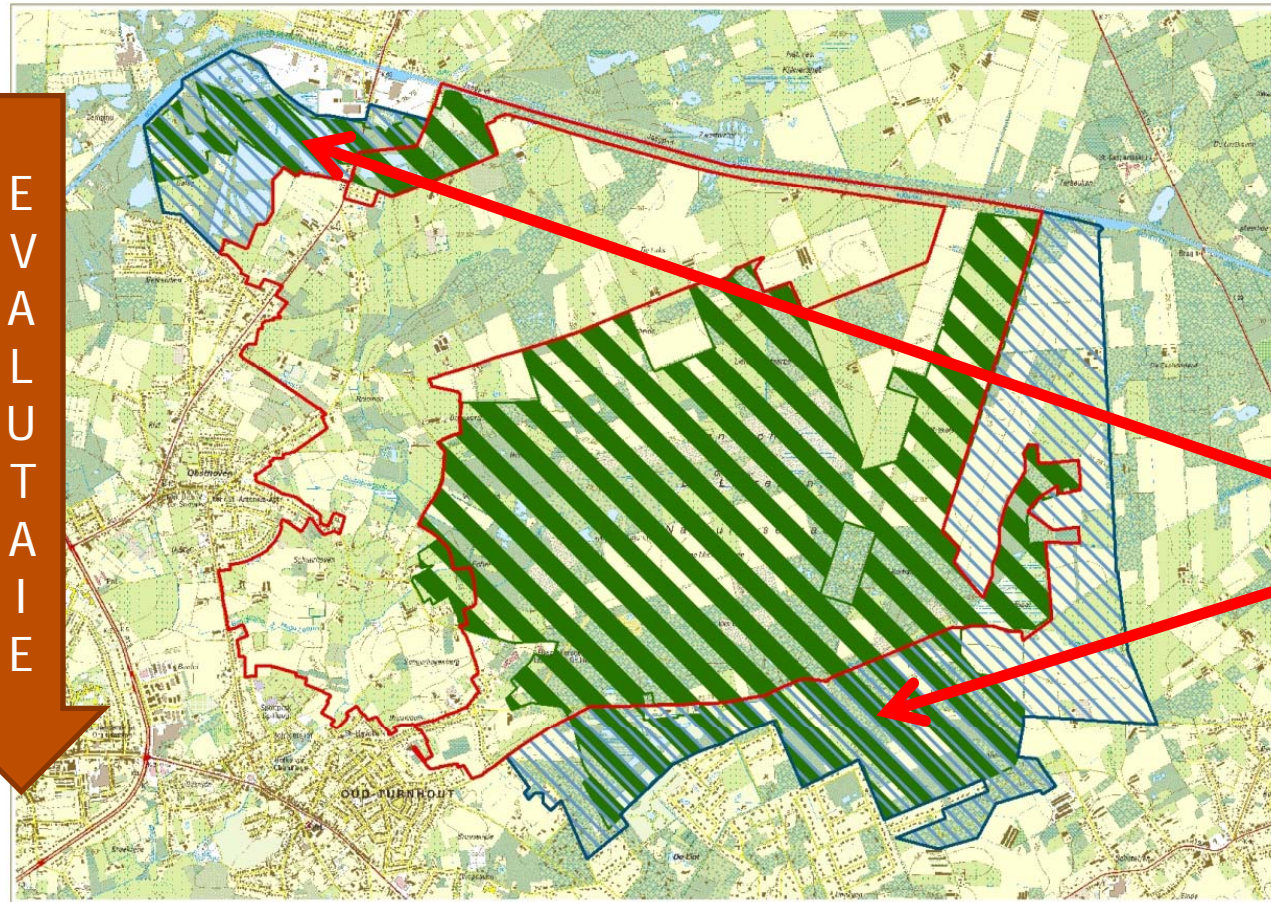
■ Natura 2000 habitat

■ Natura 2000 vogel

■ Mogelijke impactzones

Onderzoek haalbaarheid natuurinrichting

motivatie projectgebied



■ Evaluatie

■ Systeemniveau

■ Groene gewestplan
bestemmingen

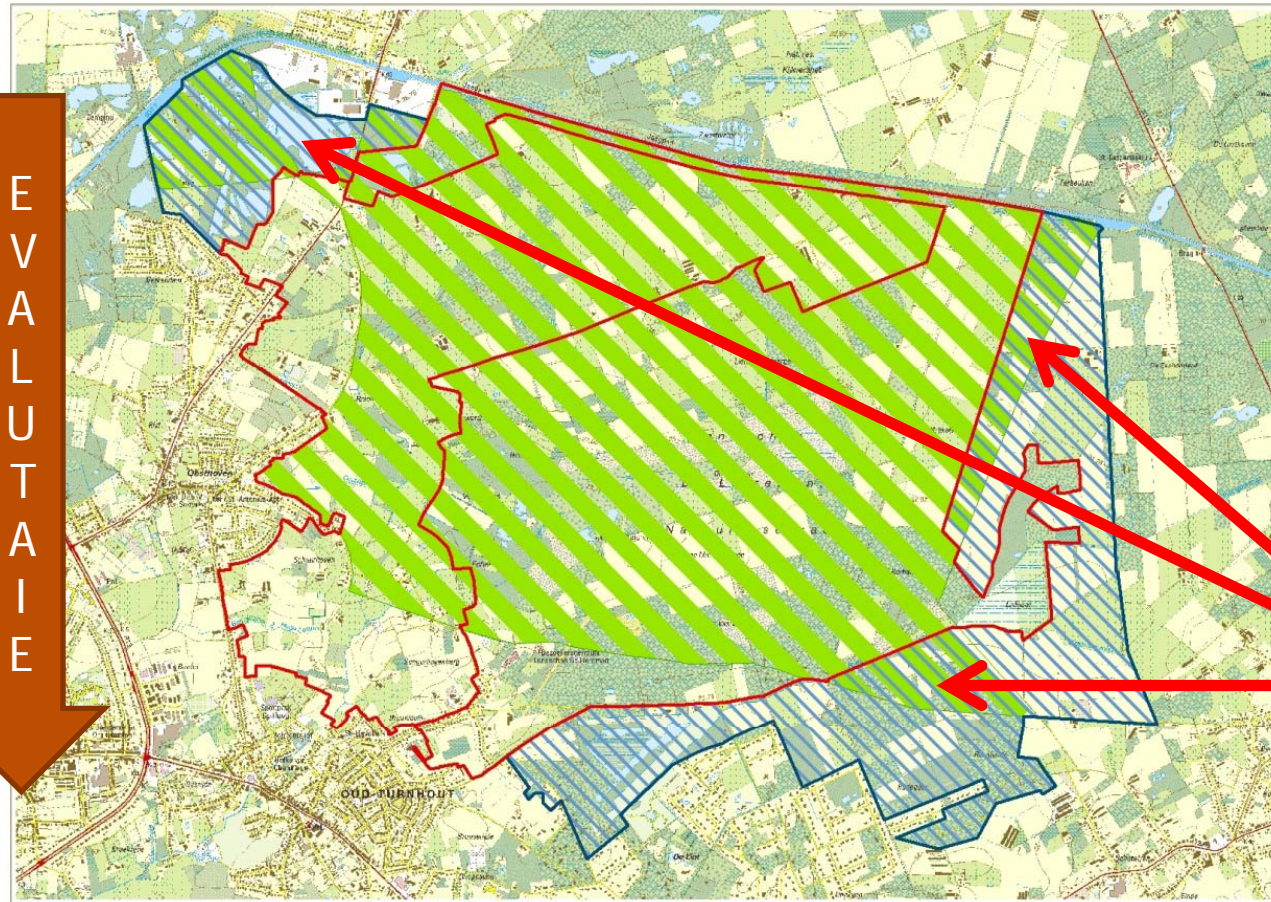
■ Natura 2000 habitat

■ Natura 2000 vogel

■ Mogelijke
impactzones

Onderzoek haalbaarheid natuurinrichting

motivatie projectgebied



■ Evaluatie

■ Systeemniveau

■ Groene gewestplan
bestemmingen

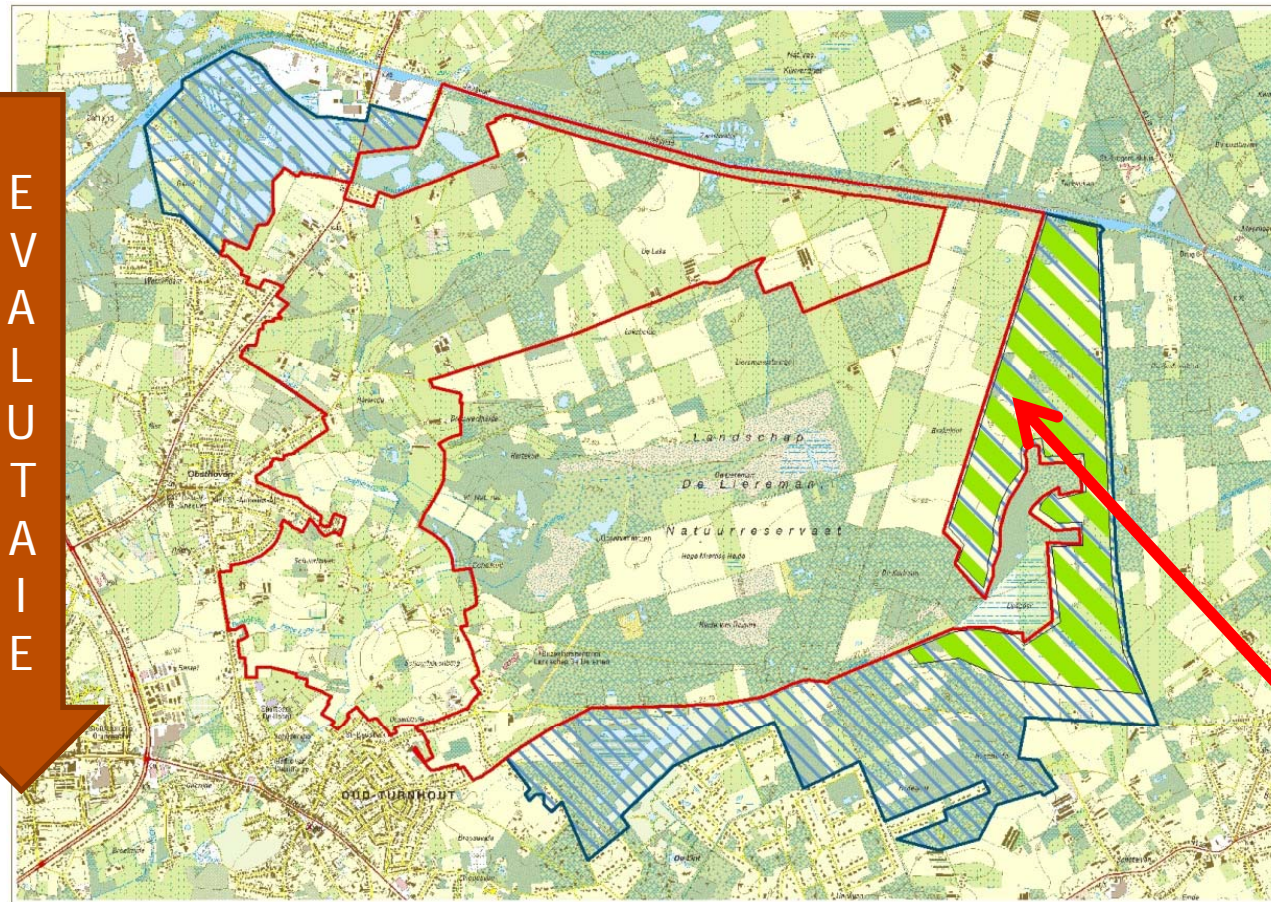
■ Natura 2000 habitat

■ Natura 2000 vogel

■ Mogelijke
impactzones

Onderzoek haalbaarheid natuurinrichting

motivatie projectgebied



■ Evaluatie

■ Systeemniveau

■ Groene gewestplan bestemmingen

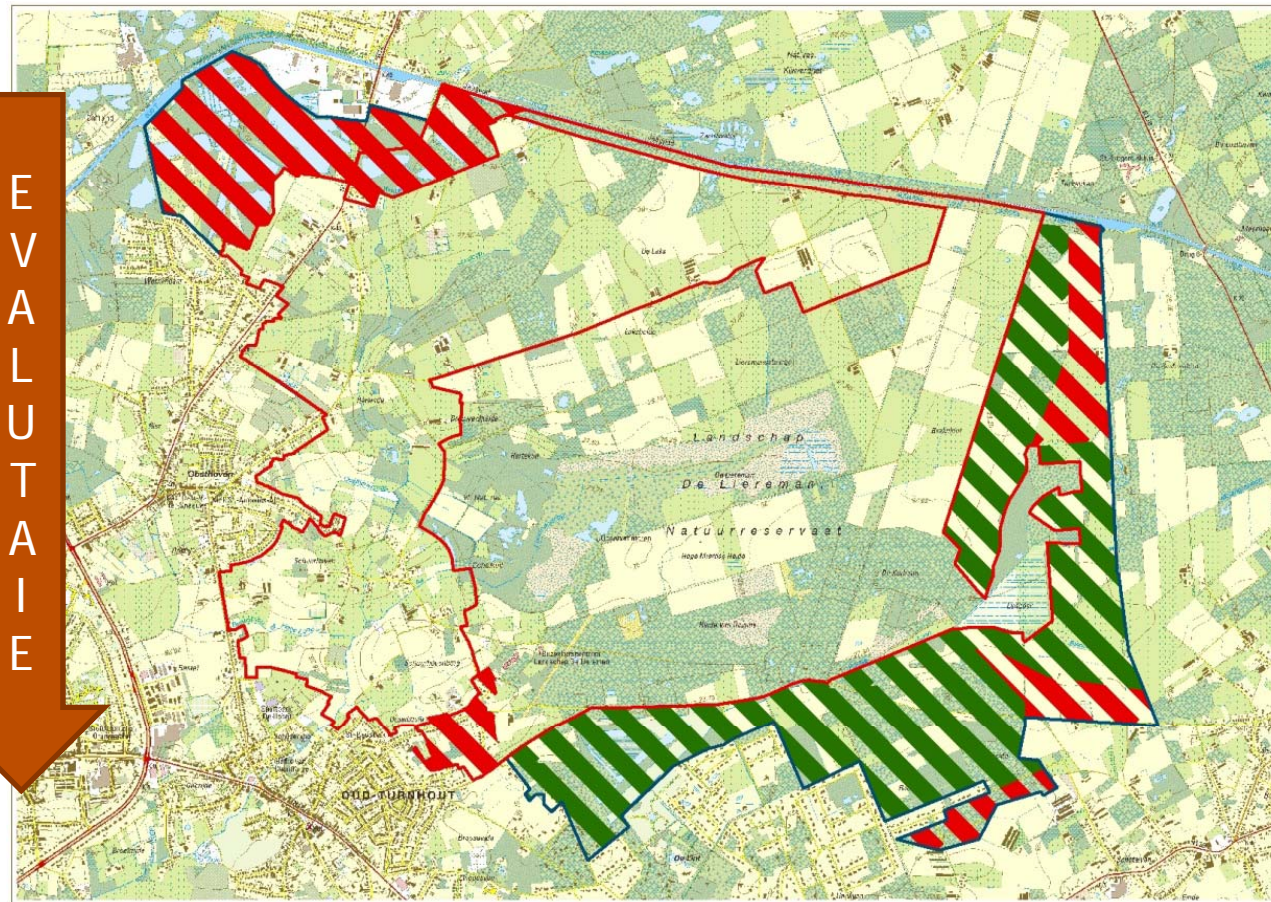
■ Natura 2000 habitat

■ Natura 2000 vogel

■ Mogelijke impactzones

Onderzoek haalbaarheid natuurinrichting

motivatie projectgebied



■ Evaluatie

■ Systeemniveau

■ Groene gewestplan bestemmingen

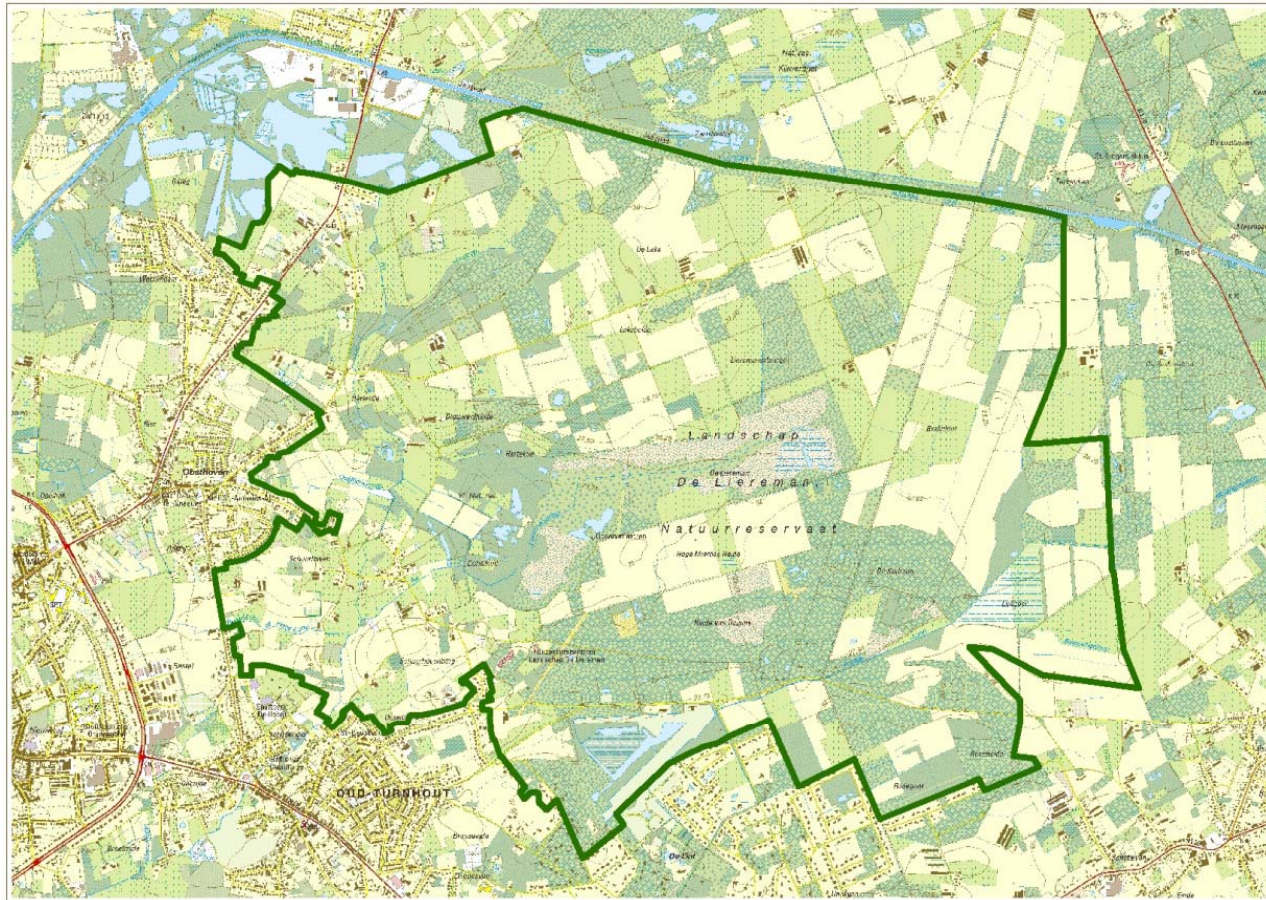
■ Natura 2000 habitat

■ Natura 2000 vogel

■ Mogelijke impactzones

Onderzoek haalbaarheid natuurinrichting

motivatie projectgebied



■ Evaluatie

■ Systeemniveau

■ Groene gewestplan bestemmingen

■ Natura 2000 habitat

■ Natura 2000 vogel

■ Mogelijke impactzones

Onderzoek haalbaarheid natuurinrichting maatregelen

■ Maatregelen

- Recht van voorkoop
- Kavelruil uit kracht van wet
- Infrastructuur- en kavelwerken
- Aanpassen van wegen/wegpatroon
- Tijdelijk opleggen van beperkingen op genot onroerende goederen
- Waterhuishoudingswerken
- Grondwerken
- Uitbouw natuureducatieve voorzieningen
- Bedrijfsverplaatsing
- Erfdienstbaarheden vestigen of afschaffen
- *Vergoedingen*

Onderzoek haalbaarheid natuurinrichting

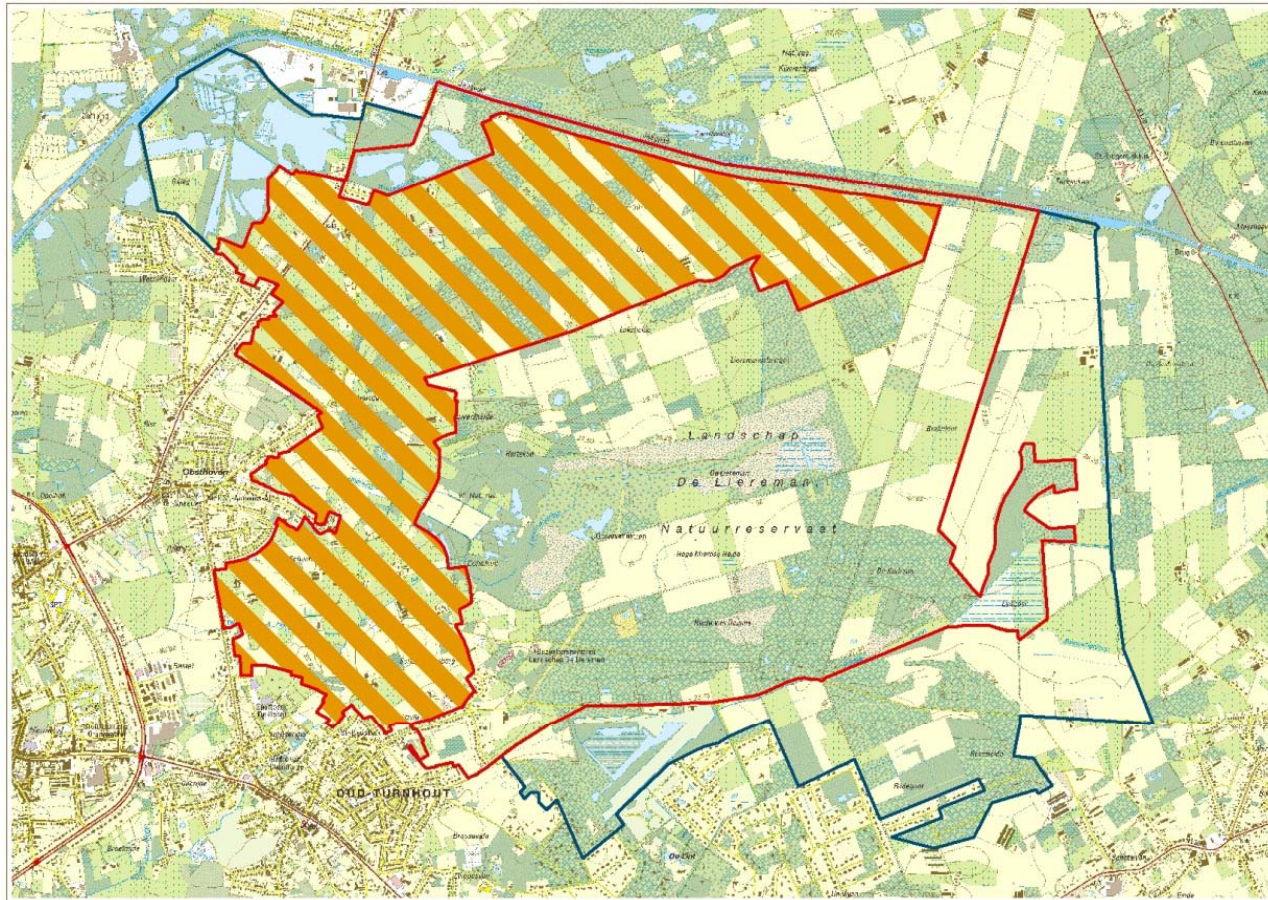
■ Maatregelen

- Inzetten van maatregelen in functie van de realisatie van de bestemming, rekening houdend met geldende wettelijke en beleidsmatige randvoorwaarden



d.w.z. differentiatie van mogelijke maatregelen voor verschillende deelzones

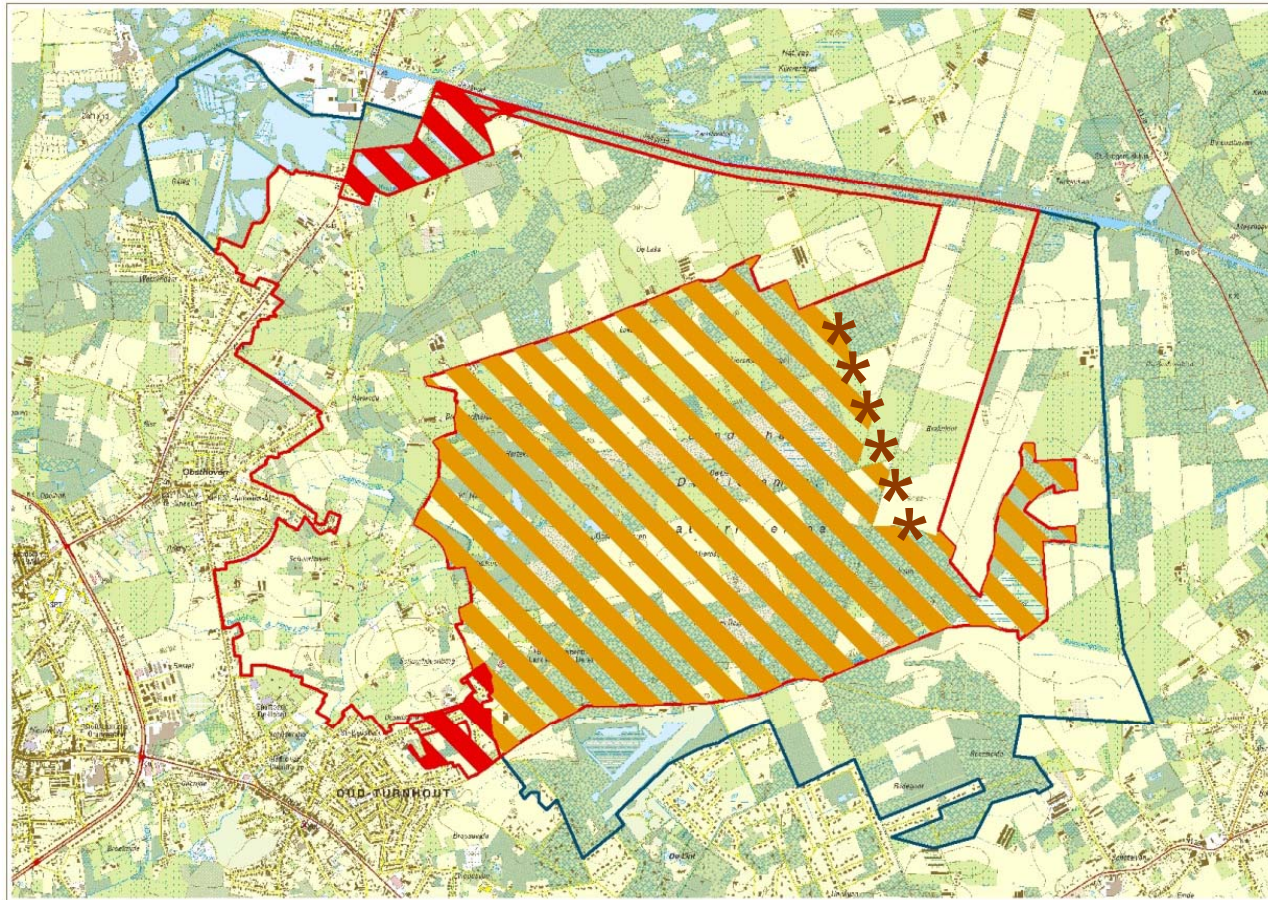
Onderzoek haalbaarheid natuurinrichting maatregelen



■ Oosthoven-Laks

- Recht van voorkoop
- Grondmobiliteit
- Herverkaveling
- Kavelherinrichting
- Verbetering kavelstructuur volgens bestemming
- Werken waterlopen
- Omvormen van bossen naar landbouwgrond (onderzoeken)
- Vergoedingen
- Bedrijfsverplaatsing
- Recreatieve ontsluiting

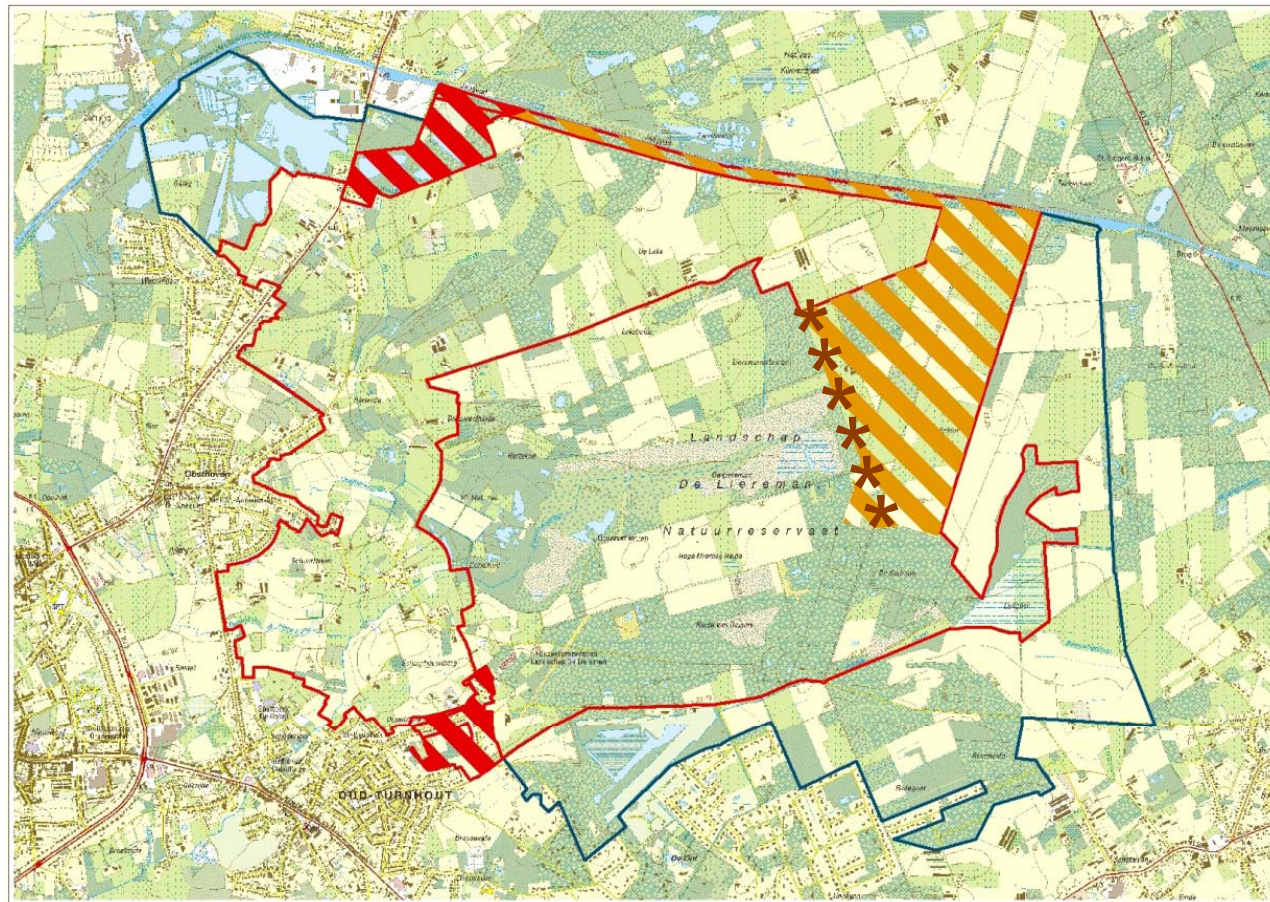
Onderzoek haalbaarheid natuurinrichting maatregelen



■ Kerngebied

- Grondmobiliteit
- Herverkaveling
- Natuurherstel
- Vergoedingen
- Werken waterlopen
- Recht van voorkoop
- Recreatieve ontsluiting

Onderzoek haalbaarheid natuurinrichting maatregelen



- Natuurverweving
- Recht van voorkoop
- Grondmobiliteit
- Herverkaveling
- Verbetering kavelstructuur
- Werken waterlopen
- Natuurherstel ifv weidevogels
- Verbetering landbouwstructuur
- Vergoedingen
- Bedrijfsverplaatsing
- Recreative ontsluiting

Onderzoek haalbaarheid natuurinrichting

■ Procedure: Onderzoek naar de haalbaarheid



■ Inhoud:

- Gemotiveerd voorstel projectgebied
- **Voorstel leden projectcomité en projectcommissie**

Onderzoek haalbaarheid natuurinrichting

projectcomité en projectcommissie

■ Taakverdeling

■ Projectcomité:

- samengesteld uit vertegenwoordigers van betrokken overheden, provincie, gemeente en maatschappelijke groepen (bijv. natuurverenigingen, landbouwkamers)...
- advies aan minister omtrent de te nemen maatregelen
- voert het natuurinrichtingsproject uit

■ projectcommissie:

- samengesteld uit streekdeskundigen en vertegenwoordigers van belanghebbenden (beheerders, eigenaars, landbouwers)
- advies aan comité

Onderzoek haalbaarheid natuurinrichting

projectcomité en projectcommissie

■ Samenstelling projectcomité

■ Ambtelijk samengesteld uit:

- 2 vertegenwoordigers ANB (waarvan 1 voorzitter);
- 1 vertegenwoordiger VLM (secretariaat);
- 1 vertegenwoordiger elk betrokken departement of agentschap van de Vlaamse administratie
- 1 vertegenwoordiger van elke betrokken gemeente en provincie
- 1 vertegenwoordiger van elke betrokken erkende terreinbeherende natuurvereniging
- 1 vertegenwoordiger van de natuurverenigingen (MINA-raad)
- 1 vertegenwoordiger van de Prov. Landbouwkamer
- 1 vertegenwoordiger Kon. Fed. Belg. Notarissen
- 1 vertegenwoordiger watervoorzieningsmaatschappij indien waterwinning aanwezig of van invloed op gebied



Onderzoek haalbaarheid natuurinrichting

projectcomité en projectcommissie

■ Taken projectcomité

- Stelt lijst van belanghebbenden op
- Stelt een projectrapport op
- Behandelt alle opmerkingen en bezwaren voorgelegd in openbaar onderzoek
- Adviseert de minister over de te nemen maatregelen
- Stelt (deel)projectuitvoeringsplan(nen) op
- Staat in voor de uitvoering van het project
- Aanpassing van periodiek uit te keren vergoeding op basis van opvolging invloed van maatregelen andere dan kavelruil

Onderzoek haalbaarheid natuurinrichting

projectcomité en projectcommissie

■ Samenstelling projectcommissie

■ Streekgebonden samengesteld

- Voorzitter en secretaris comité (geen lid)
- 2 leden erkende terrein beherende verenigingen die als eigenaar/beheerder zijn betrokken
- 2 leden erkende gewestelijke natuur- en milieuverenigingen (of uit streek) (MINA-raad)
- 2 leden uit eigenaars, (vrucht)gebruikers of beheerders onroerende goederen
- 2 deskundigen natuurbehoud en natuurlijk milieu (MINA-raad)
- 2 (of 4) deskundigen landbouw (SALV) (4 bij hoog aandeel agrarisch gebied in SBZ)
- 2 leden indien bos in gebied voorkomt (MINA raad)
- 1 vertegenwoordiger watervoorzieningsmaatschappij indien waterwinning aanwezig of van invloed op gebied

Onderzoek haalbaarheid natuurinrichting

projectcomité en projectcommissie

■ Taken projectcommissie

- Op elke vraag tot advies vanwege comité adviseert commissie binnen 30 dagen
- Advies aan comité over lijst van belanghebbenden (voor en na openbaar onderzoek)
- Advies aan comité over ontwerpprojectrapport
- Advies aan comité over de opmerkingen en bezwaren voorgelegd in openbaar onderzoek
- Advies aan comité over (deel)projectuitvoeringsplan(nen)
- Advies aan comité over aanpassing van periodiek uit te keren vergoeding op basis van opvolging invloed van maatregelen andere dan kavelruil

Onderzoek haalbaarheid natuurinrichting

■ Procedure:



➔ **Voorleggen onderzoek naar de haalbaarheid aan minister bevoegd voor natuurbehoud in september 2012**

Onderzoek haalbaarheid natuurinrichting

■ Procedure

- Onderzoek naar de haalbaarheid
- Opmaak projectrapport
- Opmaak Projectuitvoeringsplannen
- Uitvoering

