



Uitdagingen
VOOR
DeWijers



DeWijers



INHOUDSOPGAVE

VOORWOORD VOorzitter STUURGroEP	3
A Inleiding	4
De Wijers, een regio als geen ander.....	4
Waarom een werkstuk voor De Wijers?	4
Wat verstaan we onder een “werkstuk”?.....	5
Hoe kwam dit werkstuk tot stand?.....	6
Ruimtelijk beleid in De Wijers	7
Leeswijzer bij deze publicatie.....	9
B Vier uitdagingen voor De Wijers	10
I HET VERLEDEN BEGRIPpen ALS BASIS	
voor toekomstige ontwikkelingen.....	10
De Wijers, een cultuurlandschap.....	10
Onbekend is onbemind ... De Wijers zien!.....	10
Beleving doorheen verhalen.....	12
De kip met de gouden eieren.....	14
Eenheid in de diversiteit.....	14
II HET BLAUwGroENE NETWERK VERSTERKEN	15
Water als blauwe draad	15
Beekvalleien	17
Vallei van de Demer.....	20
Vijvers	21
Albertkanaal.....	22
Natuur als groene long	22
Nood aan blauwgroene dooradering	
in een verstedelijkt landschap.....	22
III SCHAARSE RuIMTE SLIM BENUTTEN	23
Streven naar multifunctioneel landgebruik.....	23
Nood aan (behoud) van open ruimte	24
De Wijers, viermaal landschap	24
Duurzame mobiliteit, infrastructuur en	
het landschap	25
Multifunctioneel ruimtegebruik –	
voorbeelden van win-wins tussen	
verschillende landgebruikstypes	27
IV EVOLUEREN NAAR EEN DuURZAME	
EN WELVARENDE REGIO	28
Klimaatsverandering in De Wijers	29
De Wijers als ideale leefomgeving.....	30
Hernieuwbare energie als economisch	
speerpunt in de streek.....	30
De Wijers als toeristisch product.....	30
C Hoe willen we deze uitdagingen realiseren?	33





VOORWOORD

In februari 2010 hebben we in de abdij van Herkenrode het startschot gegeven van het project De Wijers. Alle projectpartners hebben zich toen geëngageerd om samen met zoveel mogelijk betrokkenen te werken aan de optimale ontwikkeling van deze unieke regio. Daarom werd afgesproken om een duurzaam toekomstbeeld voor De Wijers uit te werken.

Twee jaren later is er een hele weg afgelegd. Een grote groep mensen en organisaties hebben intensief nagedacht over de toekomst voor De Wijers. Via een participatieve aanpak met talrijke workshops in combinatie met een aantal studies is de basis gelegd voor de toekomst van De Wijers. Samenwerking tussen betrokkenen stond hierbij steeds centraal.

De belangrijkste resultaten van dit proces worden in dit werkstuk samengevat in de vorm van vier ambitieuze uitdagingen voor De Wijers. Om een duurzaam toekomstbeeld te ontwikkelen moeten we beter inspelen op de basiskwaliteiten van De Wijers, die eeuwenlang zo kenmerkend geweest zijn voor dit gebied. Een eerste uitdaging bestaat er dan ook in om het rijke verleden van De Wijers te kennen en te begrijpen. Een tweede uitdaging die hierbij aansluit focust op het water als essentiële levensbron en voornaam element in De Wijers. Een derde uitdaging bestaat erin om als gemeenschap slim om te springen met de resterende schaarse open ruimte in De Wijers. Tot slot willen we van De Wijers een welvarende regio maken waar ten volle wordt ingezet op duurzaamheid.

Via de uitdagingen in deze publicatie wordt dus een gewenst toekomstbeeld geschetst voor De Wijers. Juist omwille van de sterke lokale verankering van dit project, ben ik ervan overtuigd dat deze uitdagingen via een verdere samenwerking gerealiseerd zullen worden. Op die manier zorgen we ervoor dat we de troeven van dit unieke stukje Limburg ook voor de toekomst veilig stellen en verder duurzaam ontwikkelen.

Ik wens jullie alvast veel leesplezier!

Herman Reynders
Voorzitter stuurgroep De Wijers





INLEIDING

DE WIJERS, EEN REGIO ALS GEEN ANDER ...

De provincie Limburg beschikt over een grote landschappelijke verscheidenheid en heel wat waardevolle natuur. Haspengouw, de Limburgse Kempen, het Maasland, de Voerstreek, ... allemaal bekende Limburgse regio's met hun specifieke karakteristieken. Centraal in onze provincie, nabij Hasselt en Genk, bevindt zich een op Vlaams niveau uniek gebied: De Wijers.

De Wijers is een regio met meer dan duizend vijvers! Maar er is méér.

Het is een streek waar veel Limburgers wonen en werken in een prachtig landschap, kortom een thuis voor velen. Het gebied is tevens een habitat voor heel wat zeldzame dier- en plantensoorten. Zonder deze vijverstreek als "kraamkamer" zouden bepaalde soorten zoals de roerdomp

en de boomkikker in Vlaanderen al uitgestorven zijn. De streek bevat naast zijn enorme biodiversiteit ook een grote cultuurhistorische en landschappelijke rijkdom en is daarenboven een toeristischrecreatieve topregio in Limburg. Bovendien is De Wijers de belangrijkste economische en logistieke streek in Limburg. De regio wordt verder gekenmerkt door een multiculturele bevolking als gevolg van het mijnverleden. De Wijers is dus meer dan het "Land van duizend-en-één-vijvers".

Al van voor de middeleeuwen zijn er aanwizingen van dat er vis werd gekweekt.

Sinds de jaren 90 lopen er in De Wijers, ook bekend onder "Vijvergebied Midden-Limburg", "Park Midden-Limburg" of nog andere benamingen, verschillende projecten en processen vanuit diverse sectoren. De meeste van deze initiatieven zijn ontwikkeld door de natuur- en landschapssector en hebben samen de fundamenteën gelegd voor deze publicatie.

WAAROM EEN WERKSTUK VOOR DE WIJERS?

Het project De Wijers kent reeds een lange geschiedenis. Voordat de Vlaamse Landmaatschappij een officieel mandaat kreeg om een gebiedsdekkende visie voor De Wijers uit te werken werd er al een belangrijk voortraject afgelegd via kleinschalige gebiedsgerichte projecten. Zo werden er kleinere

gebiedsgerichte projecten binnen De Wijers opgestart zoals het "Ecologisch impulsgebied Vijvergebied Midden-Limburg" (1997-2001, ANB), "Aanzet tot een ecologisch herstel Vijvercomplex Midden-Limburg" (1998-2001, Limburgs Landschap vzw/Natuurpunt vzw). In het kader van het provinciaal beleid gericht op Grote Landschappelijke Eenheden (GLE's) werd een verkennend project opgestart onder de naam "kansen voor De Wijers" (2004-2007, Regionaal Landschap Lage Kempen).

Uit dit proces kwam de wenselijkheid voor de opmaak van een integrale gebiedsdekkende basisvisie (een "masterplan") dat als kapstok zou moeten dienen voor het plannen van concrete acties op het terrein en het inzetten van een instrumentarium.

In 2007 kreeg de Vlaamse Landmaatschappij (VLM) een coördinerende rol in De Wijers op basis van een mandaat van de Vlaamse minister voor Leefmilieu voor de start van een plattelandsproject De Wijers. Dit mandaat kwam er op vraag van een grote groep partnerorganisaties uit de regio. Daarnaast werd De Wijers ook goedgekeurd als strategisch project van de afdeling Ruimtelijke Planning van de Vlaamse overheid. Via dit project wordt in De Wijers invulling gegeven aan het Ruimtelijk Structuurplan Vlaanderen. Ten slotte heeft de Vlaamse overheid in 2010 via haar Plattelandsbeleid ook "quick-win"-middelen voorzien voor De Wijers.

De coördinatie van het project De Wijers was in handen van de VLM en het Regionaal Landschap Lage Kempen, die sindsdien zo veel mogelijk belanghebbenden en burgers van De Wijers samenbrachten. Een uitgebreid voorbereidend onderzoek dat tussen 2008 en 2010 door VLM werd doorlopen, resulteerde in een startnota van het project De Wijers.

Uit dit document bleek duidelijk de **nood** aan betere **samenwerking** in De Wijers. Deze noodzaak werd expliciet neergeschreven in “De Verklaring van De Wijers”. Deze intentieverklaring werd door alle initiatiefnemende partners ondertekend op het feestelijke startschot van het project De Wijers in februari 2010 op de abdijsite Herkenrode.

Samen met de partnerorganisaties werd al snel duidelijk dat er eerst en vooral een **gezamenlijke richting** voor toekomstige ontwikkelingen in De Wijers moest worden bepaald. Deze uitdagingen die de partners van het project samen met een grote groep belanghebbenden ondertussen voor De Wijers hebben bepaald, kun je in dit werkstuk ontdekken.

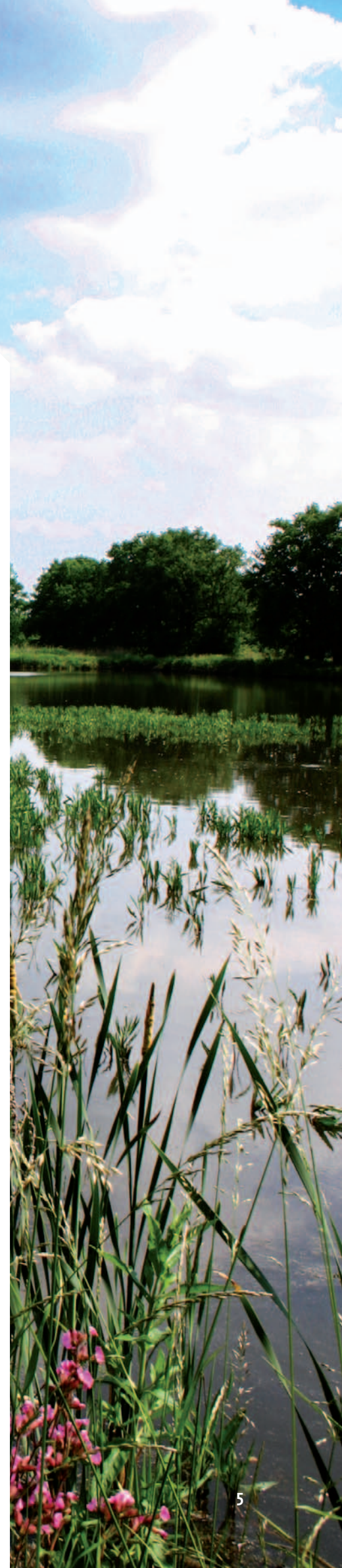
WAT VERSTAAN WE ONDER EEN “WERKSTUK”?

We beschouwen dit werkstuk als een globale gebiedsontwikkelingsvisie. Dat is een moeilijke terminologie voor wat we zojuist hebben omschreven als de **gezamenlijke richting**

waar we in De Wijers naartoe willen. Verwacht in dit document dus geen uitgebreide en gedetailleerde visie waarin alle doelstellingen en acties opgesomd zijn.

Water, landschap, toerisme & recreatie, landbouw, natuur en bos zijn de relevante thema's die opgenomen zijn omwille van hun expliciete link met het buitengebied. Dit werkstuk is vooral gericht op de aanpak van gebieden met een **boven-lokale uitstraling** waarbij er tussen de verschillende beleidsniveaus en partners moet samengewerkt worden om een gedragen visie om te zetten in realisaties op terrein. Elementen van zuiver lokaal belang (bv. aanleg van een lokaal voetbalveld) of zuiver sectoraal belang (bv. realiseren van instandhoudingsdoelstellingen in Natura-2000-gebieden) zijn niet opgenomen. Wat wel is opgenomen zijn de “randgebieden” waarbij er een ruimtelijk spanningsveld bestaat tussen diverse sectoren in functie van ruimteclaims. Deze publicatie beoogt een dynamische wisselwerking

*1 Regionaal Landschap Lage Kempen vzw, Agentschap voor Natuur en Bos, Provincie Limburg, Toerisme Limburg vzw, Natuurpunt vzw, Stad Genk, Stad Hasselt, Gemeente Heusden-Zolder, Gemeente Houthalen-Helchteren, Gemeente Zonhoven. In de periode 2008-2010 werd deze vraag nog ondersteund door: Gemeente Diepenbeek, Gemeente Lummen, Limburgs Landschap vzw, Boerenbond, European Landowners Organisation en departement RWO van de Vlaamse overheid.
2 “De Wijers heeft vandaag reeds heel wat sterke troeven. Toch moeten we erover waken dat deze troeven naar de toekomst toe bewaard blijven. In het project De Wijers willen we méér doen dan dat! Het is dan ook onze overtuiging dat er in deze streek nog zeer veel bijkomende mogelijkheden verborgen zitten. En daarom verklaren wij, de partners van het project De Wijers, om: Samen met alle betrokkenen uit de streek een Masterplan uit te werken dat een optimale ontwikkeling van de streek waarborgt. De Wijers te promoten en duurzaam te beheren volgens dit Masterplan.”*





tussen verschillende sectoren en bijhorend landgebruik te realiseren door samen met alle partners te zoeken naar raakpunten, complementariteit, wisselwerking, dynamiek tussen functies en ruimte. Het zoeken naar raakpunten is dan ook de focus van deze visie.

HOE KWAM DIT WERKSTUK TOT STAND?

De inhoud van dit werkstuk is hoofdzakelijk gebaseerd op drie aspecten: een uitgebreid participatief proces, enkele thematische studies/analyses en relevante beleidsdocumenten. Een overzicht:

In 2010 werd binnen het project samen met een grote groep belanghebbenden gestart met het bepalen van de gewenste richting voor De Wijers via een intensief **participatief proces**. In talrijke workshopsessies werd gedurende twee jaar met meer dan 200 mensen van zeer verscheidene organisaties samen nagedacht over de toekomst van De Wijers. Het was immers de uitdrukkelijke wens van de partners om dit werkstuk “bottom-up” vorm te geven.

De reden hiervoor was tweevoudig. Enerzijds was het de bedoeling om de **inhoudelijke kennis** en visies van al deze mensen te verzamelen. Op die manier stelden we ons in staat een werkstuk te maken dat gebaseerd is op een enorme bron van zeer diverse kennis over De Wijers.

Anderzijds was het onze bedoeling om via deze aanpak een **draagvlak** voor het werkstuk te creëren. Het was en is nog steeds onze overtuiging dat een visiedocument dat via “participatie van onderuit” vorm krijgt, meer draagvlak heeft en bijgevolg een efficiëntere en effectievere uitvoering krijgt.

Bij complexe projecten van bovenlokaal belang, zoals De Wijers er een is, staat het voorafgaandelijk vast dat er heel wat **tegenstrijdige meningen** zijn. Een breed draagvlak voor een globaal plan is dus zeker geen sinecure. Maar door de gehanteerde werkwijze hebben we kunnen vaststellen dat door mensen en organisaties samen laten na te denken over de toekomst van De Wijers, er een soort wederzijds leereffect optrad. Door het samen benoemen van de potenties en problemen in De Wijers werden verschillende betrokkenen met tegengestelde belangen zich bewust van de noden, verzuchtingen en visies van anderen. Op die manier werd de nood aan een bovenlokale aanpak in De Wijers voor alle deelnemers duidelijk.

In de diverse workshopsessies was het opzet dan ook om **bovenlokaal** tussen gemeenten, sectoren en organisaties heen te kijken. De nadruk lag daarbij telkens op de **potenties** en niet zozeer op problemen. Zo trachtten we de enorme mogelijkheden in De Wijers te determineren. Om de volledige focus steeds scherp te houden kozen we er

uitdrukkelijk voor om de thematische invalshoeken te verlaten. Deze eerder traditionele procesbenadering voor de opmaak van een globale visie had in het verleden al te vaak bewezen dat het vastliep op problemen (tegenstrijdige thematische meningen). Bovendien was het voor ons van cruciaal belang om een **toekomstgericht en duurzaam plan** uit te werken.

Om deze vierdelige focus scherp te krijgen hebben we consequent de opportuniteiten van De Wijers bekeken vanuit een holistische systeembenadering, dat gebaseerd is op het concept van “**ecosysteemdiensten**”. Hierbij wordt gezocht naar sectorale opportuniteiten in het gebied om enerzijds de samenhang tussen de fysische structuur, de natuur en het landschap te optimaliseren. Anderzijds om de sociaal-maatschappelijke en economische relevantie van deze opportuniteiten duidelijk te maken. Op die manier werden deelnemers gestimuleerd om bovenlokaal, duurzaam en toekomstgericht te denken. Deze werkwijze werd overwegend positief geëvalueerd door de deelnemers.

De inhoudelijke resultaten van al deze workshopsessies werden verzameld in verschillende oriëntatienota's. Daarnaast werden er door verschillende mensen en organisaties analyses gemaakt, studiewerk geleverd en werden bestaande beleidsdocumenten naast elkaar gelegd. Zo kregen de krijtlijnen

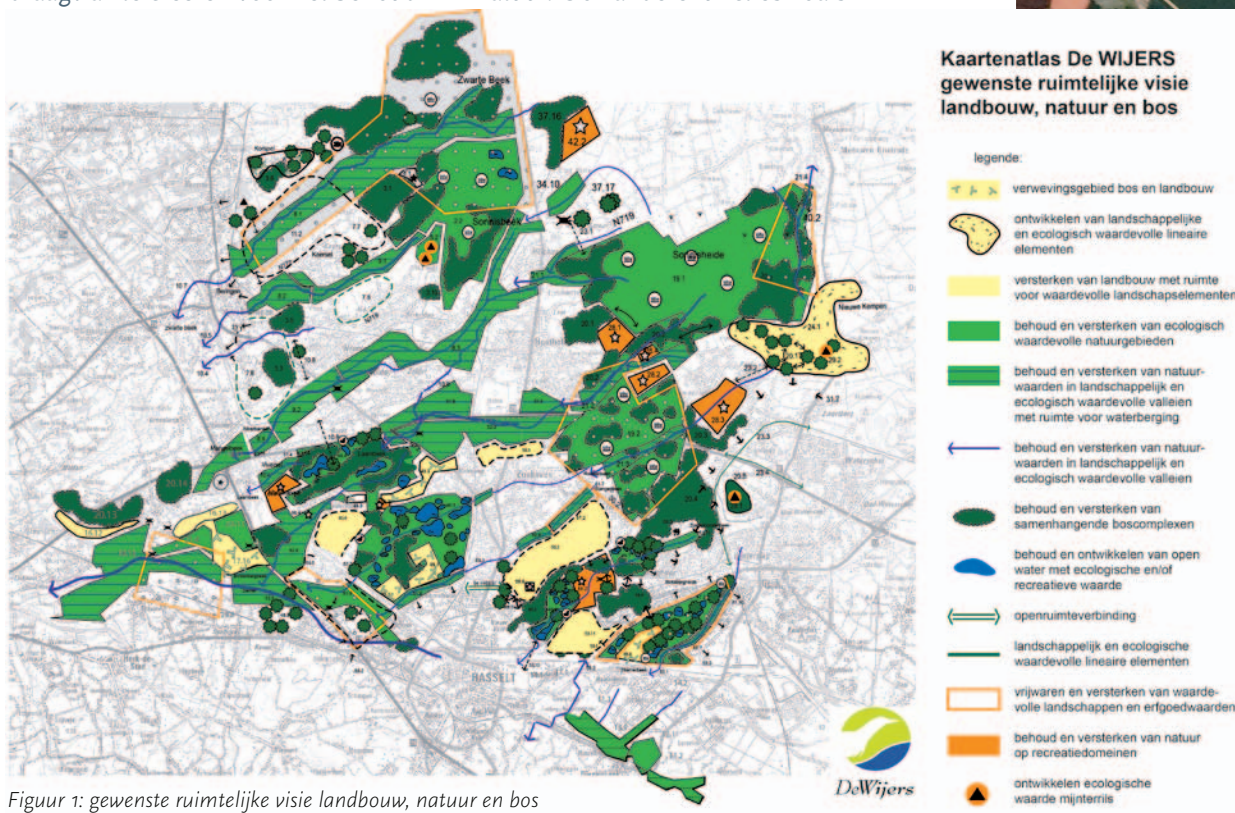


van de gewenste richting voor De Wijers stilaan vorm. De integratie van al deze bouwstenen moet de komende maanden en jaren gebeuren door middel van een intensieve **samenwerking**.

RUIMTELIJK BELEID IN DE WIJERS

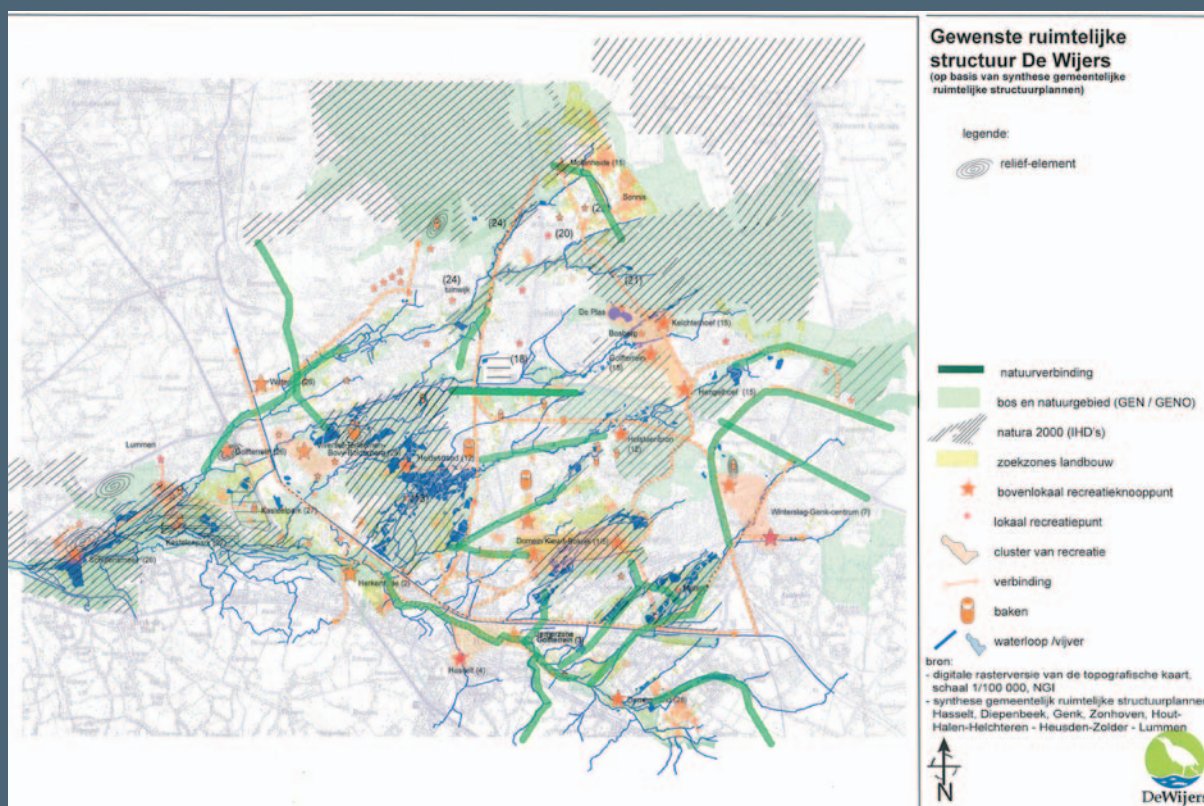
De Wijers ondervindt, zoals de rest van Vlaanderen, een grote verstedelijkingsdruk. Door de aandacht te vestigen op de relevantie van de open en onbebouwde ruimte, wordt getracht om een maatschappelijk draagvlak te creëren voor het behoud

en versterken van de open ruimte. Traditioneel gaat ruimtelijke planning vaak over het inpassen van nieuwe harde bestemmingen zoals wonen, werken of recreatie en minder over het ruimtelijk organiseren van het onbebouwd gebied. Deze aanpak sluit aan bij de gewenste ruimtelijke visie voor het **buitengebied**³. Volgens het Ruimtelijk Structuurplan Vlaanderen (RSV) is het beleid van het buitengebied gericht op het vrijwaren van de essentiële functies, zoals: water, landbouw, bos(bouw), open ruimte en natuur. Ook andere functies zoals



Figuur 1: gewenste ruimtelijke visie landbouw, natuur en bos De Wijers (naar: ruimtelijke visie voor landbouw, natuur en bos - regio Limburgse Kempen en Maastrand, Vlaamse overheid, 2008)

³ In het ruimtelijk structuurplan Vlaanderen wordt het buitengebied omschreven als het gebied waarin de open (onbebouwde) ruimte overweegt en waar een buitengebiedbeleid wordt gevoerd. Buitengebied is een beleidsmatig begrip: het is het gebied waar een buitengebiedbeleid gevoerd wordt. Het buitengebied is complementair aan het ruimtelijk begrip "stedelijk gebied" waar een stedelijke gebiedbeleid wordt gevoerd, Ruimtelijk Structuurplan Vlaanderen, gecoördineerde versie 2011 pg. 251.



Figuur 2: gesynthetiseerde ruimtelijke gebiedsvisie De Wijers (op basis van een synthese van de goedgekeurde gemeentelijke ruimtelijke structuurplannen met focus op natuur, landbouw, water en recreatie)

recreatie en toerisme blijven mogelijk in het buitengebied. Hierbij dient er vooral aandacht besteed te worden aan de ruimtelijke kwaliteit. Het afstemmen van het ruimtelijk beleid en het milieubeleid van het buitengebied dient dan ook te gebeuren op basis van het fysisch systeem.

Voor de hieronder weergegeven gebiedsvisie voor De Wijers wordt daarom verder gebouwd op de gewenste ruimtelijke visie voor landbouw, natuur en bos.

Deze globale visie uit het RSV werd verder uitgewerkt in een proces voor de "Afbakening van de Gebieden van de Natuurlijke en Agrarische Structuur" dat de Vlaamse overheid in 2004

startte. Dit proces resulteerde in een **Gewenste Ruimtelijke Structuur en programma voor uitvoering voor de regio "Limburgse Kempen en Maasland" waartoe De Wijers behoort**⁴. In deze ruimtelijke visie wordt onderscheid gemaakt in volgende ruimtelijke concepten: versterken van de landbouw met ruimte voor landschappelijk waardevolle elementen, versterken van boscomplexen, versterken van natuurwaarden in valleigebieden met ruimte voor waterberging, ontwikkelen van landschappelijk en ecologisch waardevolle lineaire elementen, natuurfunctie in recreatiegebieden, versterken van ecologische waardevolle vijver en boscomplexen, vrijwaren van waardevolle landschappen en erfgoedwaarden.

De ruimtelijke gebiedsvisie voor De Wijers is gebaseerd op een synthese van de goedgekeurde ruimtelijke structuurplannen van de betrokken gemeenten. Dit zijn de gemeenten Lummen, Diepenbeek, Houthalen-Hechteren, Heusden-Zolder, Zonhoven en de steden Hasselt en Genk. Op grond van het subsidiariteitsbeginsel is ook de ruimtelijke visie van de hogere planningsniveaus (Vlaanderen en provincie Limburg) opgenomen in deze visie. Bijgevolg kan men spreken van een **gesynthetiseerde ruimtelijke visie van de open onbebouwde ruimte**.

⁴ Ruimtelijke visie voor landbouw, natuur en bos, regio Limburgse Kempen en Maasland – gewenste ruimtelijke structuur en programma voor uitvoering, Vlaamse overheid, maart 2008.



Hoewel deze visie zich voornamelijk toespitst op de onbebouwde ruimte is het evenzeer belangrijk om afstemming te realiseren met lopende planningsprocessen en -projecten in De Wijers zoals het regionaal stedelijk gebied Hasselt-Genk, de Noord-Zuidverbinding, het Economisch Netwerk Albertkanaal.

De Vlaamse Landmaatschappij wil samen met de betrokken partners en inwoners de **omgevingskwaliteit** verbeteren. Omgevingskwaliteit is de (subjectieve) waarde die mensen toekennen aan een gebied waarin ze wonen, werken, ontspannen ... Bij het verbeteren van de omgevingskwaliteit integreren we steeds de ecologische, economische en maatschappelijke belangen van een gebied. Zo creëren we gebieden waar we gehecht aan zijn, gebieden met een eigen samenhang en identiteit die de moeite zijn om er voor te gaan, nu en in de toekomst. In deze zin wordt er uitvoering gegeven aan de eis voor ruimtelijke kwaliteit in het Ruimtelijk Structuurplan Vlaanderen.

LEESWIJZER BIJ DEZE PUBLICATIE

In deel A wordt het **proces** beschreven hoe dit werkstuk tot stand is gekomen. Naast een gebiedsomschrijving van De Wijers wordt verder ingegaan op de noodzaak, het statuut en het ambitieniveau, het proces en het ruimtelijk beleidskader. De **vier uitdagingen** voor De Wijers worden verder uitgewerkt in deel B. In het afsluitende deel C wordt aangegeven wat de **volgende stappen** zijn om deze uitdagingen te realiseren. In essentie komt dit neer op het uitwerken van een uitvoeringsprogramma waarin strategische en operationele doelstellingen geformuleerd zullen worden. Tot slot worden in dit werkstuk ter illustratie enkele lopende processen en projecten in de kijker gezet, dit om te laten zien dat er momenteel al veel acties door de partners worden ondernomen. Deze lopende processen en acties worden in een aparte tekstkader weergegeven.

DE WIJERS ... EEN ECHT PARELTJE!

De "blauwe parel" op de foto stond symbool voor de opstart van het project De Wijers. Ze werd door de minister voor Leefmilieu, Natuur en Cultuur, Joke Schauvliege, samen met gouverneur Herman Reynders, onthuld op het officiële startschot van het project De Wijers (2010) en deed de daaropvolgende maanden en jaren dienst als ideeënbuis. Het werd een soort wisselbeker die tussen de verschillende partners van het project De Wijers reisde. Op die manier hebben we van in het begin van het project ideeën van bezoekers en bewoners van De Wijers verzameld.





VIER UITDAGINGEN VOOR DE WIJERS

De richting die we met De Wijers uit willen gaan, vatten we samen in **vier uitdagingen**. De combinatie van deze vier uitdagingen vormt een eerste aanzet en leidraad voor toekomstige ontwikkelingen in De Wijers. Deze combinatie is het resultaat van het hiervoor geschetste proces (van workshops, studies en analyses) dat tussen 2008 en 2012 werd doorlopen en waarvan de Vlaamse Landmaatschappij de coördinatie op zich nam.

UITDAGING I. HET VERLEDEN BEGRIJPEN ALS BASIS VOOR TOEKOMSTIGE ONTWIKKELINGEN

De Wijers, een cultuurlandschap

De Wijers is een echt cultuurlandschap. Dat wil zeggen dat de mens in de loop van de geschiedenis een sterk bepalende invloed heeft gehad op het landschap. Historisch gezien is De Wijers een belangrijk heidegebied. Als gevolg van rondtrekkende en grazende schaapskuddes was De Wijers net zoals de rest van Limburg één groot heidegebied. De aanwezige bossen die in de loop van de geschiedenis een groot deel van deze heidegebieden in De Wijers hebben vervangen, zijn eveneens een gevolg van menselijke activiteiten. De rondtrekkende schaapskuddes verdwenen en bosbouw werd een belangrijke activiteit, deels in functie van de opkomende mijnbouw.

Al van voor de middeleeuwen zijn er aanwijzingen van dat er vis werd gekweekt. De ligging van De Wijers, tussen het hoger gelegen Kempens plateau

Het typische diverse landschap van De Wijers is voornamelijk gemaakt en gevormd door de mens.

en de Demer, en de aanwezigheid van verschillende beken en beekjes maakte de regio ideaal voor het aanleggen van vijvers.

Wellicht is de aanwezigheid van de **abdij van Herkenrode** ook niet vreemd aan de aanwezigheid van visvijvers. Het waren immers de monniken die naast de landbouwtechnieken ook de visteelttechnieken importeerden vanuit het verre oosten.

Daarnaast hebben het steken van turf, die werd gebruikt als brandstof, en de ijzerertsontginning ook op verschillende plaatsen aanleiding gegeven tot het ontstaan van vijvers. Het typische diverse landschap van De Wijers is dus voornamelijk gemaakt en gevormd door de **mens**.

In meer recente veranderingen van het landschap, als gevolg van bijvoorbeeld het mijnverleden (terrils, mijnverzakkingsgebieden, mijngebouwen), andere industriële ontwikkelingen, de komst van het Albertkanaal en twee autosnelwegen, is de link met het fysisch

systeem als natuurlijke drager van het landschap in De Wijers sterk vervaagd.

Als we De Wijers in de toekomst duurzaam willen ontwikkelen, is het heel belangrijk dat we haar specifieke geschiedenis kennen en **begrijpen**.

Onbekend is onbemind ... De Wijers zien!

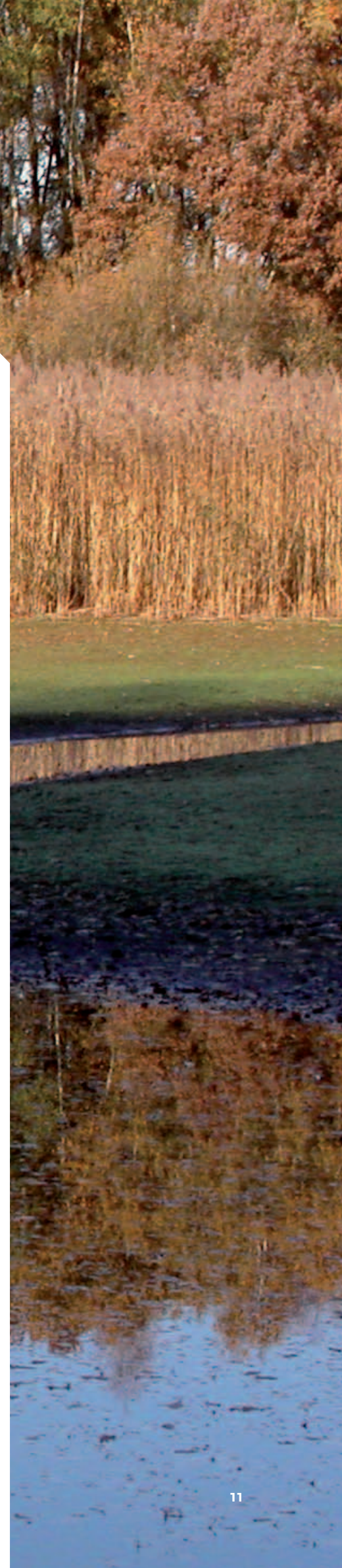
Om de geschiedenis van De Wijers en haar **cultuurlandschap** te begrijpen is een eerste stap het **zichtbaar maken** van dit typerende landschap. Immers, de grote heidegebieden en ontelbare vijvers in De Wijers zijn al te vaak moeilijk zichtbaar voor inwoners, bezoekers, recreanten en toeristen. Toekomstige ontwikkelingen in De Wijers moeten erop gericht zijn om de beekvalleien, vijvers en heidegebieden beter zichtbaar en selectief toegankelijk te maken. Ingrepen om het landschap weer zichtbaar te maken moeten steeds gebeuren met respect voor de ecologische draagkracht van het gebied. Een duidelijke afbakening van zones, waarbij de natuurdoelen in De Wijers niet in het gedrang komen, is daarom een belangrijke voorwaarde om te komen tot verbeterde zichtbaarheid van het typische landschap van De Wijers.



Figuur 3: voorbeeld slecht zichtbare vijver in De Wijers (Witvenweg, Zonhoven) © Google streetview 2012



Figuur 4: voorbeeld goede zichtbaarheid van vijvers in De Wijers (Terlaemenlaan, Heusden-Zolder) © Google streetview 2012





De Wijers zichtbaar maken is een belangrijke stap. Door De Wijers zichtbaar te maken kan men het beter voelen en ontdekken. Het landschap van De Wijers kan men immers best **belev**en om er ten volle van te kunnen genieten. Water, bos, heide en weilanden zijn landschapselementen die zich daartoe perfect lenen. Door het beleefbaar maken van deze elementen via bijvoorbeeld zwemvijvers, speelbossen en uitkijpunten kan men de regio echt ontdekken.

Beleving doorheen verhalen

De rijke cultuurhistorie van De Wijers met haar visvijvers, heidelandschappen en historische sites is een grote inspiratiebron voor een verhalenverteller. De beleving van De Wijers kan dus best door ze op te hangen aan **verhalen**. Deze verhalen kunnen op verschillende manieren tot bij de mensen worden gebracht.

Kunst is een manier waarop men verhalen uit De Wijers kan vertellen en tot bij de mensen brengen. Kunstelementen kunnen bovendien worden ingebracht in het landschap en er deel van gaan uitmaken.

De Wijers heeft toeristisch, educatief en recreatief al heel wat te bieden. Zo zijn er bijvoorbeeld al heel wat toeristische trekpleisters en bestaat er een uitgebreid recreatief en educatief aanbod in de regio. Toch kan er nog heel wat verbeteren. Zeker als we

spreken over echte beleving van De Wijers liggen er nog heel wat kansen. Samenwerking en afstemming zijn daarbij van groot belang.

Onder andere via **recreatie** moet beleving van De Wijers verbeterd worden. De Wijers moet worden uitgespeeld als een gezond, natuurlijk en gezellig gebied waar je blijvend kan ontspannen in nauwe relatie tot de natuurlijke en cultuurhistorische diversiteit. Je moet er jezelf kunnen bewegen van de ene bijzondere plek naar de andere, waar je die natuurlijke en cultuurhistorische diversiteit voelt, ruikt en proeft.

Opdat de recreatieve potenties van de Wijers zich op een duurzame wijze kunnen ontwikkelen en ook op de langere termijn standhouden, worden de recreatieve mogelijkheden geënt op de kwaliteiten die de Wijers uniek maken. Om het potentieel aan kansen te benutten moet de recreatieve invulling van de Wijers inspelen op de toekomstige trends zoals vergrijzing, groeiend aantal recreanten, onthaalbeleid op maat en zelf samengesteld door de recreant, toenemende hang naar natuurlijkheid, gezondheid en authenticiteit.

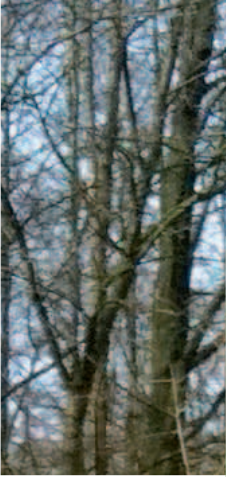
De recreatie geënt op de rijke diversiteit aan cultuur- en natuurlandschappen houdt rekening met de ecologische randvoorwaarden van het gebied. Het respecteren van de **eco-**

logische draagkracht van de verschillende gebieden geldt als uitgangspunt.

Zoals gezegd zijn er doorheen de geschiedenis, vanuit economische noden, diverse groepen mensen neergestreken in De Wijers om grote delen van het landschap te cultiveren: turfstokers, landbouwers, viskwekers, ... De recente ontwikkelingen van de mijnbouw hebben ertoe geleid dat de steden en de dorpen rondom de Wijers zijn uitgegroeid tot **multi-culturele** samenlevingen. Het recreatieve onthaalplan moet dan ook gericht zijn op de wensen van de verschillende doelgroepen.

Om de kwaliteiten van De Wijers tot hun recht te laten komen zodat alle recreanten er optimaal van kunnen genieten, dient er een recreatieve onthaalstructuur te worden ontwikkeld. Om de recreatieve potenties van de Wijers te benutten, is er nood aan allesverbindende recreatieve netwerken gekoppeld aan lokale en bovenlokale knopen.

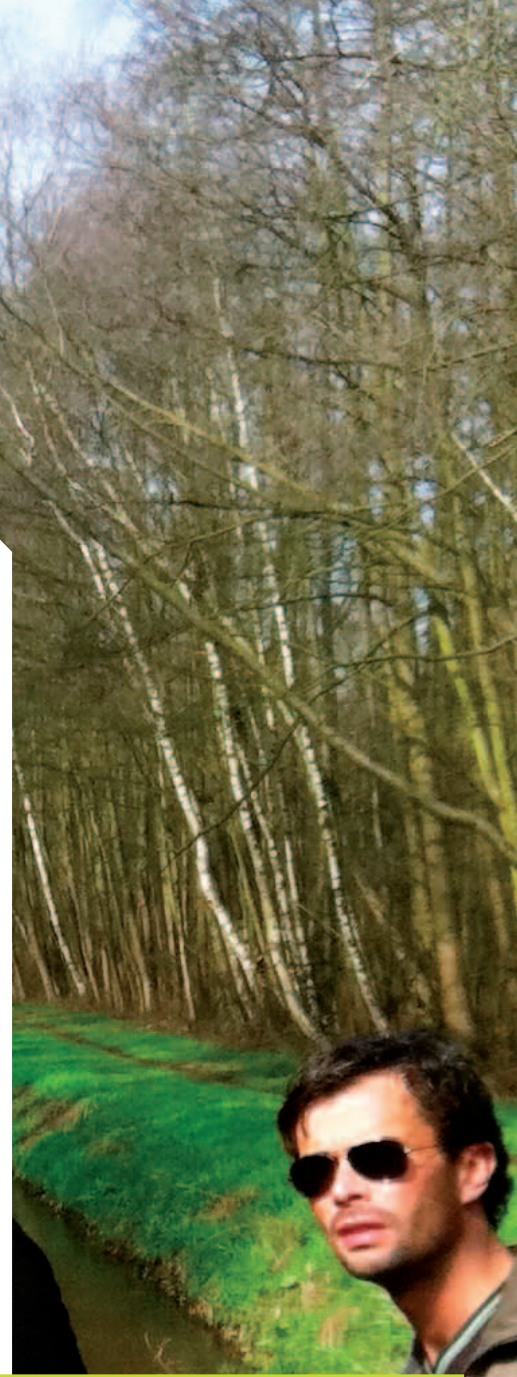
Naast recreatie is **toerisme** in De Wijers een belangrijk kanaal om deze verhalen te vertellen. De toeristische trekpleisters in De Wijers zijn talrijk. Toeristen die deze trekpleisters bezoeken, moeten het verhaal van De Wijers echt kunnen beleven. In uitdaging vier wordt verder ingegaan op de visie die we op toeristisch vlak in De Wijers willen uitwerken.



Land van duizend vijvers

Het land van duizend vijvers, de Waterschap De Wijers, is een uniek landschap. Water speelt de hoofdrol in dit gebied. Het gebied bestaat uit 1.133 vijvers, goed voor 20% van de totale oppervlakte van De Wijers. Samen met de heidevelden, bossen en graslanden vormt het een uniek landschap. Dit is het gebied waar de natuur en de mens samenleven.

De Wijers



“TOERISTISCHE VISIE DE WIJERS”

Toerisme is een belangrijke component binnen De Wijers. Daarom is het van belang dat ook op vlak van toerisme een grondige visie uitgewerkt wordt om deze mee te kunnen opnemen en af te wegen bij het opstellen van een globale visie voor De Wijers.

In uitvoering van het toeristisch actieplan 2011 voor de Limburgse Kempen, werkte Toerisme Limburg vzw in 2011 daarom een toeristische visie uit voor De Wijers, in nauwe samenwerking met de relevante actoren. De toeristische visie werd inhoudelijk ook mee gevoerd door een workshopsessie waarbij toerisme, recreatie en educatie geïntegreerd werden aangepakt. Op 30 september 2011 werd het proces afgerond met als resultaat: het eindrapport “Toeristische Visie De Wijers”.

Ook via educatie kan men De Wijers leren en begrijpen. Vandaag de dag bestaat er al een uitgebreid natuur-educatief aanbod in de regio over diverse thema's en in diverse werkvormen. Een vrij aanzienlijk deel van het aanbod is gericht op scholen uit het basis- en secundair onderwijs. Het aanbod dat zich richt op volwassenen is vrij klassiek en voor specifieke doelgroepen zoals mensen met een handicap, allochtonen, kansarmen, ... bestaat er nauwelijks een aangepast

educatief aanbod. Er is dus wel veel deskundigheid op het gebied van natuur- en milieueducatie aanwezig in De Wijers. Maar begeleiding is vaak in handen van vrijwilligers en het bestaande didactische materiaal is soms verouderd. Educatieve initiatieven bestaan ook al te vaak naast elkaar en worden niet onder de gemeenschappelijke noemer van De Wijers gecommuniceerd. Het relatief hoog aantal aanwezige aanbieders is een opportuniteit voor samenwerking tussen organisaties en afstemming van hun aanbod.

SPEERPUNTEN UIT DE EDUCATIESTUDIE DE WIJERS

Regionaal Landschap Lage Kempen heeft een onderzoek uitgevoerd naar het educatief aanbod, behoeften en potenties in De Wijers. Resultaten tonen aan dat diverse educatieve aanbieders elk één educatief speerpunt uitwerken rond de Wijers. De educatieve aanbieders engageren zich om te zorgen voor een breed scala aan educatieve inhoud en werkvormen, voor uiteenlopende doelgroepen, gebruikmakend van de diversiteit aan verhaallijnen in De Wijers.

Diverse doelgroepen die momenteel minder aan hun trekken komen, vinden in De Wijers een op maat uitgewerkt educatief aanbod met betrekking tot De Wijers. De thema's en werkvormen zijn vernieuwend. Er wordt een permanente bijscholing voorzien voor begeleiders van educatieve initiatieven binnen De Wijers. Jaarlijks wordt er een gezamenlijke communicatie gevoerd over het educatief aanbod in en over De Wijers.

De Wijers heeft toeristisch, educatief en recreatief heel wat te bieden.

3WATER
natuurlijk samenwerken

EINDRAPPORT EDUCATIESTUDIE



Het komt er dus op neer om samenhang te vinden in de diversiteit.

De kip met de gouden eieren

De Wijers is rijk aan bijzondere natuur. Bedreigde planten- en diersoorten die vooral in waterrijke en heidegebieden gedijen, hebben in De Wijers hun thuis. Deze soorten, die soms zelfs uniek zijn voor Vlaanderen, maken dat de regio een hoge natuurlijke waarde heeft. Deze natuurpareltjes zorgen er op hun beurt voor dat de regio en zijn typische landschap een enorme aantrekkingskracht heeft op onder meer inwoners, recreanten, natuurliefhebbers en toeristen.

De Wijers herbergt een brede waaier aan **ecosysteemdiensten en -producten**, vooral verbonden aan water. Ecosysteemdiensten zijn al de diensten en producten (goederen) die de natuurlandschappen (of het ecosysteem) levert als “baten” aan de mens. Het meest gekend zijn de “producerende diensten” met landbouwproducten en de “culturele diensten” als recreatie en toerisme. Ecosysteemdiensten worden veelal opgevat als kosteloos en oneindig. Een frappant voorbeeld is de bevruchting van planten door bijen en hommels. Deze “ondersteunende” dienst wordt momenteel economisch niet gevaloriseerd omdat hij nog kosteloos aanwezig is. Door het verlies aan biodiversiteit kan deze dienst in de toekomst wegvallen, wat maatschappelijk een grote meerkost betekent als de bevruchting op artificiële wijze moet plaatsvinden.

Ecosysteemdiensten zijn dus zeer belangrijk voor het garanderen van een duurzame economie, welvaart en welzijn. Het realiseren van een goede basiskwaliteit is een noodzakelijke voorwaarde voor hun behoud in de toekomst.

Het spreekt voor zich dat we deze “kip met de gouden eieren” niet mogen slachten indien we ook in de toekomst van De Wijers en haar diverse troeven willen genieten. De belangrijke natuurwaarden van De Wijers moeten dus gewaarborgd blijven. Wat de vijvergebonden natuurwaarden betreft, is een essentiële voorwaarde hiervoor een duurzaam vijverbeheer. Het historisch vijverbeheer van de viskwekers heeft een positieve invloed gehad op de aanwezige natuurlijke rijkdom in De Wijers. Echter door intensivering van de viskweek de afgelopen decennia zijn vele vijvers ecologisch gedegradeerd. Het blijft dus een belangrijke uitdaging te komen tot een duurzaam vijverbeheer waar economie en ecologie hand in hand gaan.

Eenheid in de diversiteit


De Wijers bestaat uit diverse landschappen, toeristische en cultuurhistorische trekpleisters, bevolkingsgroepen ... met elk hun eigenheid. Al deze onderdelen maken samen De Wijers. De Wijers is dus enorm divers op verschillende vlakken, en dat is een belangrijke troef. Maar daar

schuilt ook een risico. Want diversiteit en complexiteit liggen dicht bij elkaar. Het komt er dus op neer om **samenhang** te vinden in de diversiteit.

Als we De Wijers duurzaam als regio willen ontwikkelen, is perceptie bij de mensen en bijgevolg **communicatie** zeer belangrijk. Daarvoor moeten we op zoek naar een identiteit die gebaseerd is op huidige en toekomstige gebiedsgebonden kenmerken. Water is zeker een van die typerende kenmerken van De Wijers. De meer dan duizend vijvers, de verschillende beekvalleien, het Albertkanaal ... zijn allemaal watergebonden elementen die het gebied sterk karakteriseren.

De unieke combinatie van al deze kenmerken is het “gezicht” of de **identiteit** van De Wijers. Het geeft in enkele kernwoorden aan waar De Wijers voor staat, nu en in de toekomst. Op die manier kan deze identiteit de eenheid in de diversiteit van De Wijers illustreren. Via een proces van **regiobranding** moet deze identiteit als een soort “label” worden uitgedragen naar inwoners, bezoekers, ondernemers en lokale besturen. Dit proces van regiobranding moet het draagvlak en enthousiasme voor De Wijers bij dit doelpubliek vergroten. Inwoners en lokale ondernemers moeten de eerste **ambassadeurs** worden van De Wijers.

Dit proces van regiobranding dient gebaseerd te worden op een duidelijk



plan. Zodra het hele proces van identiteitsvorming en huisstijl is afgerond, zullen we daarom een **communicatieplan** op maat van de streek opstellen. Dit plan moet duidelijk maken hoe en met welke communicatiemiddelen we de identiteit van De Wijers tot bij de verschillende doelgroepen brengen.

UITDAGING II. HET BLAUW-GROENE NETWERK VERSTERKEN

Het landschap in De Wijers bestaat uit een aaneenschakeling van vijvers, moerassen, bossen, heide en grasland. Bebouwing, dorpen en steden zijn echter nooit veraf. De diversiteit van de regio is het resultaat van menselijke activiteiten (o.a. viskweek, landbouwactiviteiten ...), maar ook van natuurlijke processen. De Wijers ligt geografisch op de overgangszone van de steilrand van het Kempisch Plateau en de Tertiaire Kempen naar de Lage Kempen. Dit verklaart mede de verscheidenheid in landschappen die voorkomen.

De waterlopen ontspringen op het Kempens plateau en doorsnijden het landschap in zuidwestelijke richting om uit te monden in de Demer. Vele waterlopen voeden de talrijk aanwezige vijvercomplexen. De bestaande natuur kent een op Vlaams niveau zeer grote en unieke biodiversiteit, in het bijzonder voor plant- en diersoorten verbonden aan vijver- en heidecomplexen. De “Rode Lijst” geeft een overzicht van de

verschillende soortgroepen in Vlaanderen en hun actuele bedreigingsstatus. Als we deze Rode Lijsten vergelijken met de meest recente verspreidingsgegevens kunnen we vaststellen dat De Wijers een kraamkamer is voor heel wat bedreigde soorten zoals de roerdomp, woudaap, boomkikker, heikikker, speerwaterjuffer. Door verscheidene menselijke handelingen (zoals het rechttrekken van een meanderende beek of de aanleg van een weg) is de samenhang van deze natuurlijke structuur echter verstoord. Deze knelpunten opheffen en de blauwgroene samenhang versterken is dan ook de grote uitdaging binnen De Wijers.

Water als blauwe draad

Vanuit de lucht zie je direct dat De Wijers een waterrijk gebied of “wetland” is, met een scala aan diverse waterelementen zoals (vis)vijvers, vennen, beken, moerassen en het kanaal. Water is dan ook het belangrijkste identiteitskenmerk van dit gebied en speelt een verbindende rol in het landschap. Het stelsel van beeksystemen is het natuurlijke blauwe netwerk bij uitstek. Daarnaast maken in De Wijers ook de door de mens aangelegde vijvers in deze beekvalleien integraal deel uit van het blauwe netwerk. De Wijers zijn dan ook opgenomen in de gebiedsvisie voor integraal waterbeleid, zoals weergegeven in het bekkenbeheerplan van de Demer.

DAG VAN DE WIJERS 30 SEPTEMBER 2012

Een 70-tal organisaties verspreid over De Wijers hebben zich geëngageerd om deel te nemen aan de dag van De Wijers. Tijdens een brainstorm op 26 januari 2012 werden ideeën verzameld om diverse activiteiten binnen De Wijers aan te bieden. Op meerdere plaatsen in De Wijers zullen activiteiten georganiseerd worden door lokale organisaties om de bewoners te laten kennismaken met de vaak verborgen schoonheid van hun eigen streek. Deze ideeën zullen nu verder worden uitgewerkt door de betrokkenen.



Integraal waterbeleid gaat uit van een integrale aanpak van een **beekvallei** waarbij een verscheidenheid aan functies gelijktijdig met elkaar worden afgewogen. Deze principes zijn: het verhogen van waterkwaliteit, het verbeteren van de waterkwantiteit, natuurlijke meandering, waterafvoer en natuurlijke overstromingen, verhogen van de biodiversiteit en recreatieve beleving van de beekvallei. De keuze voor meer evenwicht tussen alle aspecten van het watersysteem is vooral een zaak van efficiëntie. Het heeft geen zin om maatregelen te nemen die direct economisch nut hebben maar tegelijk ecologisch nefast zijn. Want uiteindelijk moeten daarvoor weer andere maatregelen worden

genomen. Dat is dubbel verlies van tijd en geld.

De basisdoelstelling is de bescherming, het herstel en de verbetering van de natuurlijke werking en structuur van het watersysteem. Het tegengaan van overstromingen en verdroging en de verbetering van de waterkwaliteit en structuurkwaliteit van de waterlopen staan voorop. Dit steeds via het concept “vasthouden – bergen – afvoeren”. Integraal waterbeleid staat ook voor overleg met alle sectoren en een aanpak van de waterproblematiek als één geheel, over alle niveaus heen.

De Wijers maakt onderdeel uit van het Demerbekken, waarvoor in het bekken-

beheerplan Demer de principes van het integraal waterbeleid zijn uitgewerkt. Eén actueel onderdeel van dit **integraal waterbeleid** zijn de “signaalgebieden”. Dit zijn gebieden waar een nog niet ontwikkelde harde bestemming (zoals woongebied of industriegebied) overlapt met een waterbergings- of waterconserveringsgebied. Het bekkensecretariaat onderzoekt voor deze gebieden waar er nog potenties zijn om ruimte voor water te creëren in functie van de optimalisatie van het watersysteem. Hierbij wordt gestreefd naar een win-winsituatie, waarbij zowel de ruimte voor het watersysteem kan gegarandeerd worden en tegelijk andere functies kunnen ontwikkelen, elk op de juiste plaats en op elkaar afgestemd.



GEÏNTEGREERDE AANPAK WATER- PROBLEMATIEK UNIVERSITAIRE CAMPUS HASSELT-DIEPENBEEK

Naar aanleiding van de overstromingsproblemen in 2011 is er een dringende behoefte ontstaan om de verschillende uitdagingen op vlak van waterbeheersing, groenbeheer, ontsluiting en verdere uitbreiding van de campus op een geïntegreerde wijze aan te pakken. Drie partners (Vlaamse Landmaatschappij, Bekkensecretariaat Demerbekken en Natuurpunt) hebben besloten om daarom samen te werken:

- *Vlaamse Landmaatschappij via de realisatie van het landinrichtingsproject Stiemerbeek.*
- *Bekkensecretariaat via de actie "toetsing signaalgebieden". Dit zijn gebieden waar een overlap is tussen gebieden die kunnen overstromen en nog niet ontwikkelde, harde gewestplanbestemmingen (woongebied, industriegebied ...). Deze gebieden worden grondig geëvalueerd met het oog op het zoeken naar ruimte voor waterberging.*
- *Natuurpunt Limburg met het ABCD-project. Dit project heeft als focus om een onderhoudsvriendelijk en natuurlijk en ecologisch gericht beheer van de campus Diepenbeek te realiseren.*

BEEKVALLEIEN

De beekvalleien in De Wijers zijn zuidwest georiënteerd en monden uit in de Demer. Ze spelen een cruciale rol in het functioneren van het natuurlijk systeem. De drie belangrijkste beekvalleien in De Wijers zijn de **Stiemerbeek**, de **Roosterbeek/Slangbeek** en de **Mangelbeek/Laambeek** en monden allemaal uit in **de vallei van de Demer**.

Elk van deze drie beekvalleien zijn van nature meanderende waterlopen die verbonden waren met hun natuurlijke omgeving van broekbossen, moerasen, natte heide en hooilanden. Als ecosysteem leverden deze beekvalleien op die manier ook belangrijke diensten aan de mens. Denk maar aan de rol als waterreguleerder (vasthouden, bergen en afvoeren van oppervlaktewater en grondwater) of als natuurlijke waterzuiveraar. Door dit natuurlijk systeem met de nodige ruimte was ook de biodiversiteit in de beekvalleien bijzonder hoog.

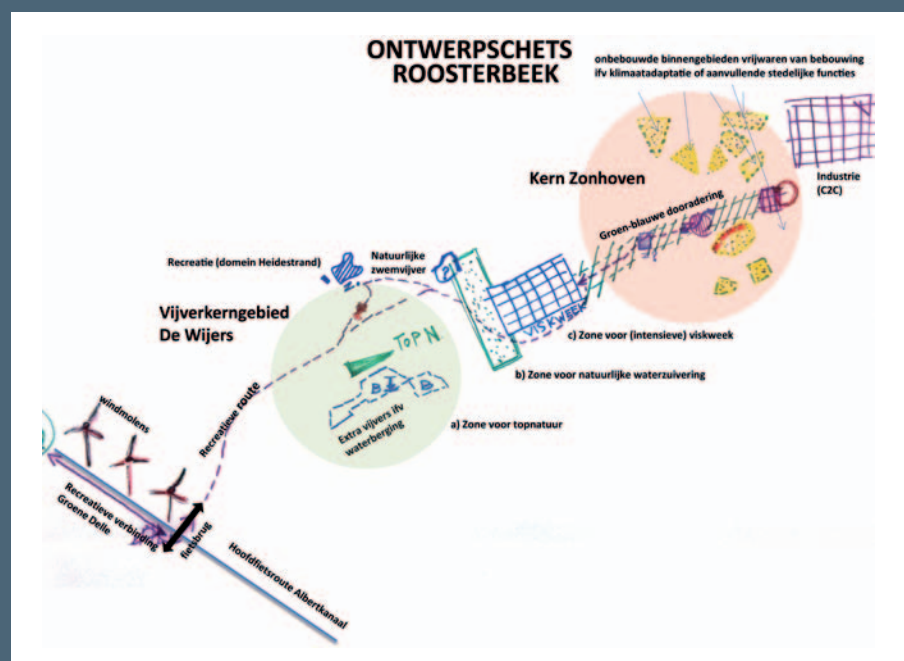
De drie valleien hebben echter steeds minder plaats gekregen. Huizen, dorpen en steden palm(d)en steeds meer ruimte in, beken werden rechtgetrokken. Valleien staan op veel plaatsen volledig ingesloten door bebouwing en staan onder stedelijke druk. Voorbeeld hiervan is de druk van de stadskern Genk op de Stiemerbeek of het gebrek aan ruimte voor de Roosterbeek in Zonhoven. De diensten die valleisystemen zolang aan de mens geleverd





hebben, kunnen nu niet meer overal op natuurlijke wijze worden ingevuld. Besturen moeten steeds opnieuw technische oplossingen zoeken om overstromingen te voorkomen en water te zuiveren.

Ten gevolge van de steenkoolontginningen zijn er ook in De Wijers **mijnverzakkingen** opgetreden, waardoor de hydrologie in sommige zones zo sterk aangetast is, dat zowel de aanwezige bewoning als de voor komende natuur schade oplopen.



Figuur 5: illustratief ruimtelijk concept voor de Roosterbeek, workshop producerende en regulerende diensten in De Wijers, 2011

INRICHTINGSPANNEN VOOR DE MIJN- VERZAKKINGSGEBIEDEN SCHANSBEEMDEN EN SCHANSBROEK

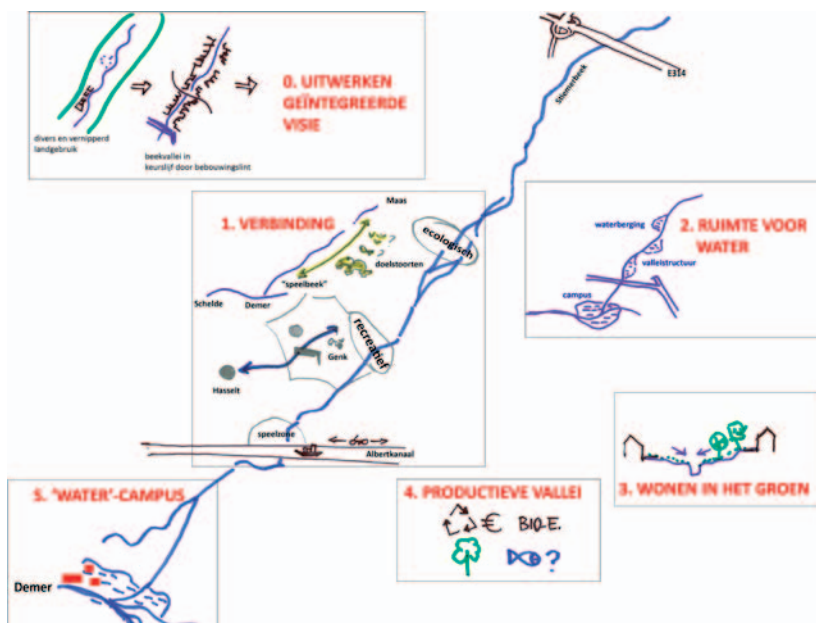
In De Wijers liggen meerdere gebieden die ten gevolge van de steenkoolontginning verzakt zijn. Hierdoor is niet alleen de hydrologische situatie gewijzigd maar wordt ook de mogelijke landgebruiksfuncties beïnvloed. Zo kunnen te hoge grondwaterstanden in bebouwde zones voorkomen of te lage grondwaterstanden in natuurgebieden. Voor deze gebieden zullen we onderzoeken hoe door gerichte ingrepen deze effecten kunnen getemperd worden. Tegelijk zoeken we toepassingsmogelijkheden om het bemalingswater in deze gebieden te hergebruiken. Voor de gebieden Schansbeemden en Schansbroek zullen inrichtingsplannen opgesteld worden.

Het integraal waterbeleid is een sturend principe in de toekomstvisie van deze valleien. Waterberging, de strijd tegen verdroging evenals de regulatie van de waterkwaliteit, o.a. door natuurlijke waterzuivering, zijn primaire doelstellingen voor deze valleien. Even belangrijk zijn zowel het behoud en ontwikkeling van de biodiversiteit gebonden aan deze natte natuur als het herstellen van de ecologische verbindingen van deze beekvalleien.

Deze doelstellingen dragen ertoe bij dat de omgevingskwaliteit in de beekvalleien verhoogt. Zo ontstaat er ook een landschap dat beleefd kan worden. Secundair dient er in deze beekvalleien dan ook plaats te zijn voor beleving van het landschap. Waar natuurgebonden educatieve activiteiten

mogelijk zijn, kan ook op deze manier de bewustwording van de unieke natuurwaarden in de Wijers verwezenlijkt worden. Naast de algemene principes voor het behoud en versterken van beekvalleien heeft elke vallei ook zijn eigen kenmerken, problematiek en kansen. Tijdens de intensieve workshops werd al een ruimtelijk concept uitgewerkt voor o.a. de **Roosterbeek** en de **Stiemberbeek**.

De **Roosterbeek** is de belangrijkste toevoerder voor het vijverkerengebied met de viskweekvijvers. Zowel op het vlak van waterkwaliteit (complexe hydrologische structuur, ook voor de voeding van de visvijvers, overstromingen in het centrum van Zonhoven) als waterkwaliteit (aanrijken met nutriënten vooral in de middenstroom)



Figuur 6: illustratief ruimtelijk concept voor de Stiemerbeek, workshop producerende en regulerende diensten in De Wijers, 2011

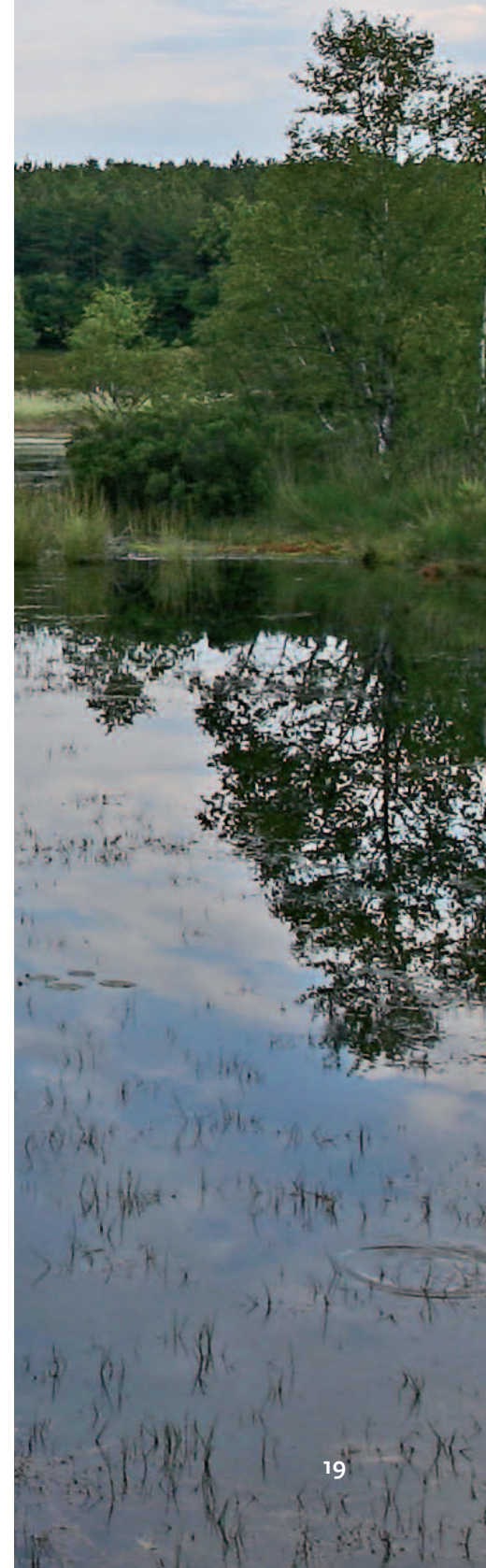
stellen zich nog grote problemen. Deze hebben een negatieve invloed op de hoogste en meest kwetsbare natuur benedenstrooms voorbij de landbouwgronden. Het wegwerken van de overstorten is een werk van lange adem maar op lange termijn noodzakelijk. Het behoud van de belangrijk soorten gebonden aan de vijvercomplexen is prioritair. In het verstedelijkte deel van Zonhoven is de beekvallei nauwelijks nog zichtbaar in het landschap.

De **Stiemerbeek** is een verdrongen, blauwe ader die het contact met haar valleigebied grotendeels heeft verloren. Ze loopt dwars door het verstedelijkt gebied van Genk en vormt op regionale

De Stiemerbeekvallei is op veel plaatsen volledig ingesloten door bebouwing en staat onder stedelijke druk.

schaal een verbinding tussen de Hoge Kempen en de Demervallei. De Stiemerbeekvallei is op veel plaatsen volledig ingesloten door bebouwing en staat onder stedelijke druk. Daarom is het belangrijk dat de vallei behouden blijft in haar hydrologisch functioneren, als een ecologische verbinding en uitgebouwd wordt als centrale groenstructuur doorheen de verstedelijkte kernen. De vele overstorten van het stedelijk gebied hypothekeken ook de

natuurwaarden in lageregelegen natuurgebieden zoals het vijver- en natuurgebied de Maten.





DESIGN WORKSHOPSESSIE STIEMERBEEKVALLEI

De Stiemerbeek is een groenblauwe ader die door het stedelijk gebied van Genk loopt. De Stiemerbeek is structuurbepalend voor dit gebied omwille van de verschillende complementaire functies die inherent zijn aan een valleigebied: stedelijke open ruimte, ecologische en natuurverbinding voor fauna en flora, water(-afvoer, -management, -berging), functionele en recreatieve verbinding/attractie ... Een eenduidige visie op de gewenste ontwikkeling van de beekvallei ontbreekt momenteel. Tijdens deze workshop is dan ook een geïntegreerde streefbeeldvisie voor deze waterloop uitgewerkt via een intensief workshoptraject met diverse experts uit binnen- en buitenland. De focus lag hierbij op het (ruimtelijk) optimaliseren van het watersysteem als ruimtelijk sturend element voor de open ruimte. Innoverende

ideeën en ontwikkelingsschetsen voor de 3 deelgebieden van de Stiemerbeekvallei werden ontwikkeld.

Voor de *bovenloop* (Kempisch plateau – Genk centrum) bestaat de visie uit het versterken van de natuurlijke dynamiek van de Stiemerbeek. Hierbij wordt een duurzaam alternatief voor de aanpak van de rioleringsproblematiek uitgewerkt. Voor de *middenloop* (Genk centrum – de Maten – noordelijk deel van Diepenbeek) werd onderzocht hoe de onbebouwde restgebieden de aanwezige natuur kunnen vergroten en versterken. Voor de *benedenloop* (samenvloeiing met Demer) is er gezocht naar een multifunctionele aanpak van de overstromingsproblemen in de Demervallei. Specifiek is onderzocht welke recepten uit de natuur kunnen ingeschakeld worden om een herhaling van de overstromingen van de universitaire campus in Diepenbeek in de toekomst te vermijden.

Maar ook in de **vallei van de Mangelbeek en Laambeek** manifesteren zich specifieke problemen die vragen om het uitwerken van een integrale visie. De bovenlopen van beide beken hebben nog een vrij natuurlijk uitzicht. Dit verandert van zodra ze een verstedelijkte kern doorkruisen. Dan vertonen de waterlopen een gebrekkige structuur, die deels veroorzaakt wordt door de mijnverzakkingen. Heel de loop wordt gekenmerkt door rechte trekkingen, normalisaties, uitdiepingen en overwelvingen. Dit leidt tot een vershraling van de beekstructuur en wateroverlast zowel in de woongebieden, industriezones als in de open ruimte. Het inpalmen door verstedelijking vormt in deze vallei echter een beperkter probleem. Er kan nog verder gezocht worden naar meer ruimte voor water, dit zowel in de open ruimte als in een meer verstedelijkte omgeving. De verbetering van de beekstructuur en het realiseren van een vertraagde afvoer staan centraal en dit in combinatie met een natuurherstelfunctie van de aanliggende oeverzones.

Vallei van de Demer

De beken in de Wijers wateren af richting de vallei van de Demer. De Demer, die ontspringt in Tongeren en uitmondt in de Dijle te Rotselaar, wordt algemeen aanzien als een regenrivier die vrij hevig reageert op neerslagbuien, gekenmerkt door het voorkomen van hoge piekdebieten en met (lokale) overstromingen als gevolg. Om hieraan

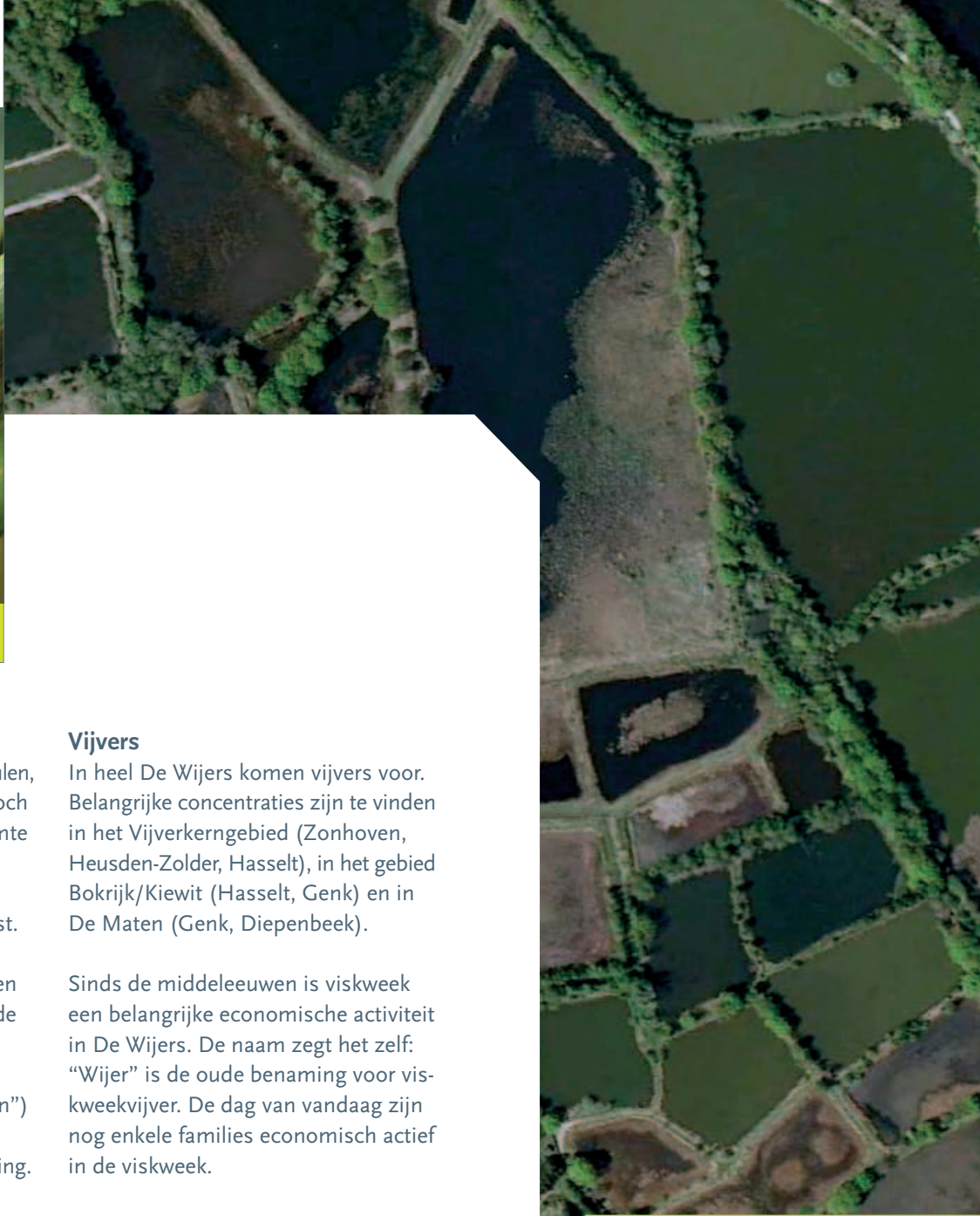




3WATER
natuurlijk samenwerken

tegenoet te komen, werden reeds verschillende wachtbekkens (o.a. Schulen, Webbekom, Hoelede) aangelegd. Toch is er nog steeds niet voldoende ruimte voor waterberging aanwezig. In november 2010 werd Vlaanderen getroffen door extreme wateroverlast. Het gebied rond de campus van Diepenbeek was een van de getroffen plaatsen. Om dit soort situaties in de toekomst te voorkomen moet er nu in watergevoelige gebieden die nog niet bebouwd zijn ("signaalgebieden") actie ondernomen worden voor de realisatie van bijkomende waterberging.

Het gecontroleerd overstromingsgebied van Schulen (Schulensmeer) is aangelegd in het Schulensbroek en wordt gevoed door de Demer. Dit overstromingsgebied speelt een zeer belangrijke rol in de waterveiligheid in het Demerbekken. Wanneer het Schulensmeer volloopt tot aan de buitendijken, vormt dit het grootste binnenwater van Vlaanderen. De laatste jaren hebben de bloei van blauwalgen een negatieve impact op de waterrecreatie en op de watergebonden fauna en flora. Dit probleem vraagt om een structurele oplossing. Rondom het Schulensmeer bevinden zich de rivierlandschappen Schulensbroek (Herksvallei) en Lummens Broek (Mangelbeekvallei) waarbij wordt gestreefd naar een herstel van de natuurlijke overstromingsdynamiek en de verbetering van de waterloopstructuur en haar ecologische kwaliteit.



Vijvers

In heel De Wijers komen vijvers voor. Belangrijke concentraties zijn te vinden in het Vijverkerngebied (Zonhoven, Heusden-Zolder, Hasselt), in het gebied Bokrijk/Kiewit (Hasselt, Genk) en in De Maten (Genk, Diepenbeek).

Sinds de middeleeuwen is viskweek een belangrijke economische activiteit in De Wijers. De naam zegt het zelf: "Wijer" is de oude benaming voor viskweekvijver. De dag van vandaag zijn nog enkele families economisch actief in de viskweek.

Op Europees niveau zijn de (vis) vijvers eveneens zeer belangrijk als waterrijk natuurgebied waar zeldzame soorten zoals de roerdomp, het woudaapje en de boomkikker nog voorkomen. De Wijers is ook een hotspot voor libellen.

De meeste vijvers worden gevoed met beekwater, dat de vijvers instroomt door tijdelijke opstuwing van de beek. De vijvers staan met elkaar in verbinding door middel van technische constructies zoals buizen, monniken of stuwen, die gebruikt worden voor het op- en aflaten van de vijvers.⁵

Een belangrijke doelstelling van de vijversystemen bestaat erin de biodiversiteit te behouden en verder te ontwikkelen waarbij tegelijk - waar mogelijk - andere functies zoals waterkwaliteitsverbetering via water

3WATER: NATUURLIJK SAMENWERKEN

In het vijverkerngebied van De Wijers werken momenteel reeds meerdere partners samen om de omgevingskwaliteit van het vijversysteem in De Wijers te versterken. In dit project, 3watEr, willen de partners met inrichtingswerken het oorspronkelijke vijverlandschap en de leefomgeving voor heel wat bijzondere fauna en flora in stand houden en herstellen. Hierbij wordt expliciet de aandacht gericht op 2 doelsoorten, namelijk de roerdomp en de boomkikker, waarvoor met Europese middelen in het kader van het Life+-programma een geschikt leefgebied wordt gecreëerd om hen in hun voortbestaan te helpen. Uniek en innovatief aan dit project is dat private en publieke landeigenaren samenwerken om deze doelstelling via inrichtingswerken te realiseren.

⁵ Bijdrage tot de historische ecologie van de Limburgse Kempen (1910-1950), Joël Burny 1999.



vering en waterberging ontwikkeld worden. Op deze manier wordt ook rekening gehouden met de veranderende klimaatsomstandigheden. Win-winsituaties moeten gezocht worden met visproductie. Ook de beleving van het

landschap en vijversystemen is een belangrijke doelstelling. Op deze manier wordt immers ook bewustwording en draagvlak gecreëerd voor de uniciteit van het gebied. Zachte recreatie dient steeds rekening te houden met de natuurlijke draagkrachten van het systeem en vindt bijvoorbeeld plaats aan de rand van gebieden. Voor sportieve vijverrecreatie is geen ruimte in deze kwetsbare omgeving. Recreatief vissen moet kunnen op enkele uitgekozen, toegankelijke vijvers in heel De Wijers.

Albertkanaal

Het Albertkanaal, met op de meeste plaatsen een breedte van 100 m, is een door mensenhanden gegraven waterloop met als oorspronkelijke hoofdfunctie het transport van (bulk) goederen over het water. Het Albertkanaal wordt gevoed door water van de Maas. Momenteel voorziet het Albertkanaal ook in de drinkwatervoorziening van de Antwerpse agglomeratie. Het behoud van een goede waterkwaliteit reduceert de kosten voor drinkwaterbehandeling. Aangepaste sluiscomplexen zorgen eveneens voor

Ook de beleving van het landschap en vijversystemen is een belangrijke doelstelling om bewustwording en draagvlak te creëren.

energieopwekking. Ook de recreatieve beleving op en langs het kanaal neemt aan belang toe. Paradoxaal genoeg heeft het kanaal zowel een sterk versnipperend als een verbindend effect. Tijdens langdurige droogten

(bijvoorbeeld voorjaar 2011) komt de transportfunctie in het gedrang door een lage waterstand. Maar anderzijds kan het kanaal eveneens een belangrijke functie vervullen als waterberging van waaruit irrigatiewater voor natuur, landbouw en industrie geleverd wordt.

Natuur als groene long

In De Wijers liggen natuurgebieden met een zeer hoge ecologische waarde. En dit geldt niet enkel voor de vijvers en beekvalleien, maar evenzeer voor de drogere, hoger gelegen complexen met bossen, heiden, landduinen en vennen. Het gaat dan zowel over de grote heidegebieden als De Teut en Ten Haagdoornheide, maar ook om kleinere bos- en heiderestanten zoals in Bolderberg, Bokrijk, Genk en Hasselt. Deze topnatuurgebieden zijn aangeduid als Natura 2000-gebieden, ook wel “speciale beschermingszones” (SBZ) genoemd. Op deze manier is De Wijers erkend als een belangrijke kraamkamer voor het duurzaam behoud van Europees bedreigde habitats en soorten. Voor het gebied De Wijers worden

momenteel de specifieke **natuurdoelen** of **instandhoudingsdoelstellingen** voor Natura2000-gebieden opgemaakt. Op basis van deze natuurdoelen kunnen vervolgens de maatregelen ontwikkeld worden die noodzakelijk zijn om deze doelstellingen te kunnen halen.

Er moet voldoende uitwisseling van soorten tussen de natuurgebieden kunnen plaatsvinden om hun voortbestaan te kunnen garanderen. Dit kan door het creëren van een groen netwerk door middel van open ruimten en natuurverbindingen. De waardevolle natuur in De Wijers wordt in de toekomst mogelijk bedreigd door effecten van klimaatsverandering. Nochtans kunnen deze ontwikkelingen de natuurdoelen negatief beïnvloeden. Denken we maar aan bijvoorbeeld grote bos- en heidebranden en overstromingen of wijzigingen in voorkomende planten- en diersoorten door klimaatsopwarming (invasie van zuidelijke soorten). Daarom zijn robuuste groene verbindingen tussen deze grote natuurgebieden essentieel om het behoud van de habitats en soorten te kunnen garanderen.

Nood aan blauwgroene dooradering in een verstedelijkt landschap

De ontwikkeling van dorpen en steden is vaak sterk verbonden met de aanwezigheid van beken en rivieren. Door inbuizingen en overwelvingen van de waterlopen is het blauwe netwerk

stilaan verdwenen uit de verstedelijkte kernen. Gelukkig komt er langzaam een kentering en krijgen waterlopen terug hun plaats in een vernieuwde stedelijke context (voorbeeld projecten rond zichtbaarheid van de Demer in Bilzen en Diest). Het weer openleggen van beken en grachten en de aanleg van wadi's en overstroombare depressies biedt, naast de realisatie van een blauwe dooradering in het stedelijk weefsel met ook een visueel aspect, eveneens interessante mogelijkheden voor bijvoorbeeld waterinfiltratie en -berging, natuurontwikkeling en recreatieve mogelijkheden, waaronder speelnatuur voor kinderen.

Ook de (kleinere) groene ruimtes in de bebouwde kernen zoals parken, pleinen en sportzones bieden opportuniteiten voor multifunctioneel gebruik zoals voor ontspanning en recreatie. Deze groene ruimtes fungeren tevens ook als ontmoetingsplekken voor de bewoners en zijn belangrijk voor de versterking van de sociale cohesie in een buurt of wijk.

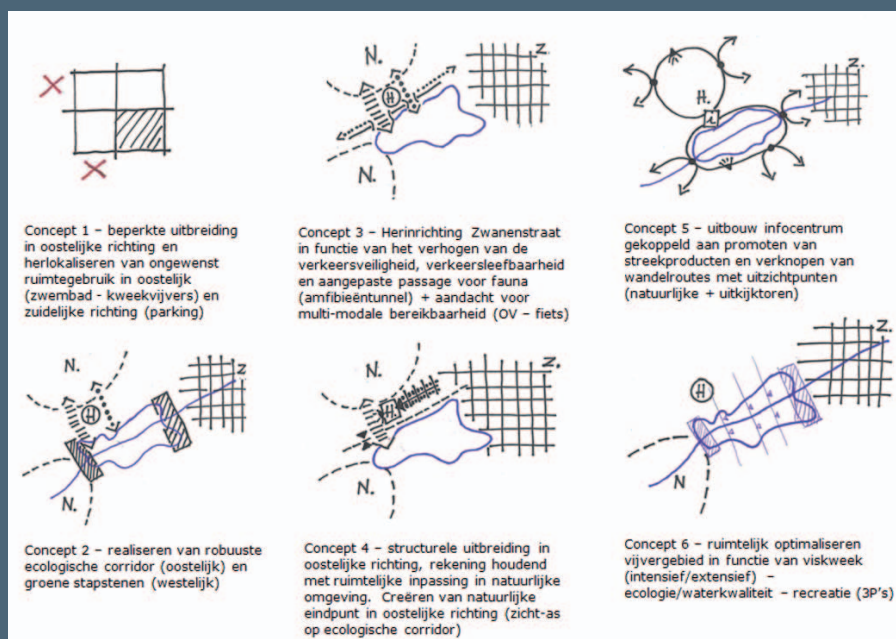
Zelfs in de bebouwde kernen is er vaak nog een glimp van de oorspronkelijke verbondenheid tussen de blauwe aders en de groenelementen. Daarom biedt, zeker in een verstedelijkte context, de integratie van beide netwerken meer mogelijkheden voor multifunctioneel ruimtegebruik.

UITDAGING III. SCHAARSE RUIMTE SLIM BENUTTEN

Streven naar multifunctioneel landgebruik

Multifunctioneel ruimtegebruik is een van de uitdagingen op vlak van ruimtelijke ordening. In tegenstelling tot de traditionele thematische indeling van landgebruik gaat multifunctioneel ruimtegebruik uit van het streven naar een betere symbiose tussen diverse en op het eerste zicht uiteenlopende functies. Deze uitdaging vertrekt dus vanuit het principe om bestaande functies in een afgebakend gebied ruimtelijk te optimaliseren zodat er meerwaarde wordt gecreëerd. Op deze manier vermindert de druk op de resterende open ruimte. Het verder aansnijden van open ruimte voor harde functies zoals woningen, bedrijventerreinen of infrastructuur wordt door de bevolking, maar ook door de overheid (zie Ruimtelijk Structuurplan Vlaanderen) steeds minder getolereerd. De resterende open ruimte heeft niet alleen voor de mens een enorme toegevoegde waarde in functie van recreatie, rust, stilte, landbouw ... We zijn als maatschappij ook verantwoordelijk voor het behoud en verhogen van de biodiversiteit van fauna en flora. Daarom zullen we de schaarse **ruimte slimmer moeten benutten**.





Figuur 7: voorbeeld ruimtelijke concepten multifunctioneel landgebruik, scholenproject gebiedsontwikkeling De Wijers, visie Heidestrand, VLM, PHL, Van Hall Larenstein, VLM, 2011

Deze figuur beschrijft conceptmatig hoe een uitgebalanceerde multifunctionele aanpak van de ruimte kan leiden tot een versterken van diverse functies zoals natuur, recreatie en economische ontwikkeling door gebruik te maken van de ruimtelijke kwaliteiten en potenties van het gebied.

Wat betekent "slimmer benutten" nu juist? Het betekent het streven naar een harmonieuze gebiedsontwikkeling waarbij integrale kansen gecreëerd worden voor complementaire landgebruikfuncties zoals landbouw, natuur en recreatie. Een duurzame verankering vertrekt vanuit een ruimtelijke vertaling van het duurzaamheidsprincipe "people – planet – profit". Dit wil zeggen dat de gewenste ruimtelijke ontwikkelingen met een (economisch) toegevoegde waarde in evenwicht

moet zijn met de ecologische draagkracht van het gebied. De Wijers bevat uiterst waardevolle Natura 2000-gebieden met unieke natuurwaarden op Vlaams niveau. Er zal met andere woorden onderzocht moeten worden hoe ruimte, zowel voor **people** (recreanten, inwoners, toeristen, natuurliefhebbers ...), **planet** (het behoud en versterken van biodiversiteit) en **profit** (viskweek, toerisme, wonen, recreatie, landbouw ...), op een evenwichtige wijze kan worden ontwikkeld.

Nood aan (behoud van) open ruimte

Ondanks de aanwezigheid van grote eenheden van waardevolle natuur is ook hier het gebied in sterke mate verstedelijkt. Ongeveer de helft van de oppervlakte binnen De Wijers is momenteel bebouwd. Het verstedelijkt

landschap zoals het nu wordt waargenomen is vaak versnipperd door infrastructuur, bedrijventerreinen, winkellinten en uitdijende residentiële bebouwing. Nochtans heeft de verstedelijkte mens ook een grote behoefte aan open ruimte en groen, dit niet alleen in de zin van ontspanning en rust, maar ook om te voorzien in essentiële behoefte zoals voedsel- en energieproductie.

Het strategisch project "Diversiteit binnen De Wijers - Samen werken aan kwalitatieve open ruimte(verbindingen)" heeft tot doel om multifunctionele ruimtelijke kwaliteit binnen De Wijers gebiedsgericht te verbeteren. Hierbij wordt het optimaliseren van het ecosysteem van een open ruimteverbinding gebruikt als toetssteen voor het afstemmen en optimaliseren van aanvullende functies in de open ruimte, zoals recreatie, wonen en landbouw.

De Wijers, viermaal landschap⁶

Hoe creëren we een waardevol landschap waar inwoners en bezoekers graag vertoeven, waarbij gelijktijdig zowel de eigenheid van De Wijers wordt versterkt, het ecosysteem optimaal kan functioneren en sociaal-maatschappelijke en economische meerwaarden worden gerealiseerd? Het deels verstedelijkte landschap van De Wijers kan worden verduidelijkt



aan de hand van vier landschapstypes met elk zijn eigen karakteristieken en specifieke uitdagingen:

- Het **ecologische landschap** waarbij het landschap zich focust op het behoud, herstel en uitbreiding van natuur. Landschapsecologie stelt hierbij het optimaliseren tussen abiotische en biotische factoren op landschapsschaal centraal.
- Het **cultuurhistorisch landschap** waarbij bescherming van cultuurlandschappen of een kwalitatieve (her-)inrichting van het agrarische landschap zich manifesteert.
- Het **coherente landschap** waarbij vooral verstedelijkte structuren zoals wegen, lintbebouwing of een handelslint worden bestudeerd in functie van de evolutie van een gefragmenteerd tot een coherent landschap. De focus is hier de esthetiek van lineaire landschapselementen (bv. bomenrijen langs het kanaal of laanbeplanting langs een verkeersweg) en de functionele invullingen van restgebieden.
- Het **economisch relevante landschap** waarbij een extra dimensie aan het landschap wordt toegevoegd in functie van het creëren van economische en sociaal-

maatschappelijke meerwaarden. Een goed voorbeeld hiervan is het gebruik van houtkanten als bron van biomassa voor energieopwekking.

Binnen De Wijers gaan we – naast de ontwikkeling van het ecologische en cultuurhistorische landschap – ook expliciet aandacht besteden aan het coherente en economisch relevante landschap. In eerste instantie zullen hiervoor de restgebieden binnen De Wijers geïnventariseerd worden. Vervolgens zal onderzocht worden welk ruimtegebruik voor deze gebieden het best aansluit bij de sociaal-maatschappelijke noden in het gebied en de gewenste ruimtelijke visie om op die wijze bij te dragen aan een versterking van het coherente landschap in De Wijers.



HET ECONOMISCH RELEVANTE LANDSCHAP – NATUURVERBINDINGEN ALS “LEVENDE” EN “ENERGIEKE” NATUURVERBINDINGEN.

Met het verdwijnen van het economische belang van de houtkanten verdween het onderhoud ervan. Kleine landschapselementen hebben naast een ecologische en landschappelijke functie ook een economisch potentieel. Ze kunnen ook aangewend worden voor duurzame energieproductie (bv. omzetten van hakhout naar groene energie). In het buitenland gebeurt dit vandaag al. Houtkanten worden er beheerd door landbouwers en het gekapte hout wordt versnipperd. Met de snippers worden huizen verwarmd via speciale branders. Een voordelige manier om te verwarmen én de houtkanten worden opnieuw cyclisch beheerd.

6 Viermaal landschap is gebaseerd op een integratie van diverse inzichten en studies over landschappen. Een grote inspiratiebron is de studie: “Het Vlaamse restgebied – ontdekking van het andere landschap”, verkennend onderzoek uitgevoerd door Onderzoeksgroep Planning & Ontwikkeling i.s.m. OSA, Onderzoeksgroep Stedenbouw en Architectuur, Departement Stedenbouw en Ruimtelijke Ordening, KULeuven in opdracht van de Vlaamse bouwmeester, november 2007.





Duurzame mobiliteit, infra-structuur en het landschap

Het streven naar duurzame mobiliteit op schaal van De Wijers betekent het streven naar een selectieve bereikbaarheid van de verschillende functies (wonen, werken, toerisme, recreatie ...) waarbij duurzame verplaatsingen (fiets, te voet, openbaar vervoer) worden bevoordeeld. Dit kan bereikt worden door:

- de toegankelijkheid van een (natuur) gebied voor auto's in te perken ten gunste van fiets- en voetgangers-verbindingen;

- duurzame verplaatsingen aantrekkelijker te maken door het verhogen van de belevingswaarde van het landschap.

Het streven naar een selectieve toegankelijkheid sluit aan bij de uitdagingen in de gemeentelijke mobiliteitsplannen, alleen is de focus gericht op de kernen. Het aantrekkelijk maken van duurzame verplaatsingen door het verhogen van de belevingswaarde van het landschap sluit aan bij de uitdaging in het creëren van het coherente landschap.

Multifunctioneel ruimtegebruik - voorbeelden van win-winsituaties tussen verschillende landgebruiktypes

Nevenstaande figuur geeft een overzicht van verschillende landgebruiken die complementair zijn en elkaar zelfs kunnen versterken. Essentieel is dat het primaire landgebruik sturend is, maar dat daarnaast aanvullende en/of complementaire functies kunnen ontwikkeld worden.

In **natuurgebieden** is de natuurfunctie structuurbepalend. Daarnaast kunnen complementaire activiteiten aan de rand van natuurgebieden ontwikkeld worden die een positieve impact hebben op het verhogen van de natuurwaarden. Mogelijke complementaire functies zijn natuurbeheer door landbouwers, gebruik van snoeihout en dergelijke voor energieopwekking via biomassa, recreatieve beleving in functie van het duurzaam verankeren van de nood aan natuur in de maatschappij.

Ondanks dat De Wijers geen traditioneel landbouwgebied is zijn er een 7-tal concentraties aan landbouwgronden (clustergebieden) waarbij **landbouw** een structurele rol heeft en deze ook in de toekomst moet blijven spelen. Deze kernlandbouw staat in functie van de voedselproductie, hoofdzakelijk onder de vorm van rundveeteelt en in mindere mate akkerbouw. Deze kern-

In opdracht van de provincie Limburg werkt de Provinciale Hogeschool Limburg (PHL) in samenwerking met de Vlaamse Landmaatschappij (VLM) aan een studie rond een betere **afstemming tussen mobiliteit en ruimtelijke kwaliteit** in De Wijers. Deze studie moet een structurele bijdrage leveren aan de opmaak van een duurzame toekomstvisie voor De Wijers. Een van de doelstellingen is de kwaliteit van de onbebouwde ruimte te beschermen en waar mogelijk ook te verbeteren. Het bestaande Wijerlandschap is sterk versnipperd door weginfrastructuur waardoor zowel het fysieke als mentale contact met het natuurlijke landschap in sterke mate is verminderd. Het uitwerken van een selectieve en multimodale ontsluiting

op het schaalniveau van De Wijers kan een cruciale rol spelen in het beschermen, verbeteren en beleven van het natuurlijke landschap.



primair versus aanvullend landgebruik	natuur	landbouw	vijvers	beekvalleien	kanaal	stedelijk groen
natuur		KLE's beschermen akkers, natuurlijke scheidingweides	natuur als basis voor een functioneel ecologisch vijversysteem + viskweek	natuur als basis voor een functioneel ecologisch beekstelsysteem	natuurlijke inrichting-oeverstreekvegetatie, vistrap, kweeknatuurlijke materialen (Acacia)	stedelijk groenbeheer met focus op het verhogen van de ecologie (bv. streek-eigen aanplantingen)
landbouw	natuurbeheer door landbouwers, gebruik van groen voor biomassa		visproductie (ecologisch verantwoord)	watergebruik in functie van landbouw (bv. kweken van waterkers)	onderhoud dijken door begrazing, viskweek	voedselproductie voor stedeling (fruitbomen als straatboom)
vijvers	basis voor EDS's (functioneel ecosysteem)	waterreserves bij langdurige droogte		natuurlijke waterzuivering		rust, ontspanning, koelte, streekproduct
beekvalleien	basis voor EDS's (functioneel ecosysteem)	waterreserves bij langdurige droogte	watertoevoer (waterkwaliteit en -kwantiteit)		watertoevoer Albertkanaal	rust, recreatie, ontspanning, koelte, ruimtelijke kwaliteit, infiltratie en captatie ...
kanaal	gebruik van duurzame materialen/milieutechnische bouw, verminderen van barrièredkking	waterreserves voor landbouw bij langdurige droogte		verminderen barrièrewerking beekvallei als natte natuurverbinding		water als stedelijke attractie/recreatieve troeven uitspelen
stedelijk groen	ruimte voor groen met hoge toegevoegde waarde voor de biodiversiteit (bv. streek-eigen pollinatie, voedsel)	ruimte voor stedelijke landbouw, kinderboerderij, volkstuinen	ruimte voorzien voor extra vijvers i.f.v. beleving, waterberging, recreatie ... kortom: stedelijke functies	blauw-groene dooradering doorheen stad	multifunctioneel ruimtegebruik kanaalkom Hasselt	

Figuur 8: multifunctioneel ruimtegebruik - voorbeelden van win-wins tussen verschillende landgebruiktypes, workshop producerende en regulerende diensten De Wijers, VLM, 2011



functies moeten minimaal behouden worden doch een bestendiging/versterking hiervan is aangewezen in de clustergebieden. Vanuit de sector komt op dit vlak de vraag naar rechtszekerheid voor landbouwuitbating op langere termijn sterk naar voren.

Een globale aanpak van de open ruimte, gebruikmakend van bestaande wettelijke instrumenten zoals bijvoorbeeld afbakeningsprojecten, kan ertoe bijdragen dat landbouw en natuur zich in De Wijers samen duurzaam verder kunnen ontwikkelen.

In de zones waar landbouw meer diffuus voorkomt zijn er mogelijkheden om complementaire functies uit te bouwen op maat van het (landbouw)gebied, zoals ruimte voor natuur, recreatie, landschapsbeleving en -beheer. Dit alles valt onder de noemer van landbouwverbreding. De mogelijkheden naar landbouwverbreding in De Wijers zijn talrijk. Enkele voorbeelden: zorgboerderij, educatie, hoevertoerisme en recreatie, agrarisch natuurbeheer en landschapsbeheer, hoeverkoop. Er kunnen overeenkomsten afgesloten worden tussen landbouwers en de overheid (bv. in functie van natuurbeheer), maar ook

met ondernemers (bv. in functie van de bescherming infiltratiegebieden voor drinkwater).

Door het grote aantal mogelijkheden en de ruimtelijke opportuniteiten die landbouw met zich mee brengt kan ze buiten de clusterzones eveneens van groot belang zijn. De landbouw kan daar gaan fungeren als een soort van “lijm” in De Wijers om andere vormen ruimtegebruik (beter) in elkaar te laten passen en/of ruimtelijk te verenigen.

Meer groen in verstedelijkte omgevingen kan ervoor zorgen dat de menselijke druk op de natuurgebieden afneemt en dat inwoners in de directe omgeving kansen krijgen om contact te hebben met rustgevend stedelijke natuur. Investerings in stedelijk groen kan een belangrijke bijdrage leveren aan het verbeteren van de leefomgeving. In de literatuur wordt vooral de nadruk gelegd op de regulerende functie van stedelijk groene zones met positieve effecten op de luchtkwaliteit, de microklimaatregulatie, de aanpak van geluidsoverlast, de waterinfiltratie, de waterafvoer en het duurzaam watergebruik. Hier blijkt dat stedelijk groen voornamelijk bijdraagt aan recreatieve en culturele waarden.

Stedelijk groen heeft dus hoofdzakelijk een sociale functie. De hoofdfuncties van de groene ruimtes zijn ontmoetingsplekken voor de bewoner; groen geeft ruimte voor ontspanning, recreatie en verhoogt de sociale cohesie.

De uitwerking van een **streefbeeldvisie Stiemerbeek** als basis voor het verhogen van stedelijke leefkwaliteit heeft tot doel om onder andere zo veel mogelijk afvalwater en regenwater te scheiden en brongericht regenwater op te vangen via stedelijke groenelementen. Deze aanpak heeft het voordeel dat het water minder snel wordt afgevoerd; dat groenelementen in een stedelijke omgeving een meer-voudige functie krijgen (waterbeheer en verhoging van stedelijke omgevingskwaliteit) en dat het volume aan grondwater toeneemt via insijpeling.

UITDAGINGEN IV. EVOLUEREN NAAR EEN DUURZAME EN WELVARENDE REGIO

In deze vierde en laatste uitdaging benadrukken we het belang om van De Wijers een economisch en sociaal welvarende regio te maken. En indien we deze **welvaart** ook op lange termijn willen handhaven, moeten we er bovendien voor zorgen dat ze vanuit een duurzame gedachte vorm krijgt. Het komt er nu op neer dat we rekening zullen moeten houden met een aantal **elementen en omstandigheden** die hierbij belangrijk zijn.



Klimaatverandering in De Wijers

De gemiddelde temperatuur op aarde is de afgelopen 150 jaar toegenomen. Er bestaat een brede wetenschappelijke consensus dat deze globale opwarming een gevolg is van menselijke activiteiten en vermoedelijk nog enkele decennia zal doorgaan. Zelfs een opwarming van 2 °C op wereldschaal heeft ingrijpende gevolgen voor het klimaat. Op basis van verschillende klimaatmodellen is de verwachting voor Vlaanderen dat de neerslagpatronen zullen veranderen. Periodes van sterke droogte, extreme neerslag en heviger stormen tot gevolg zullen meer en meer gaan voorkomen. De algemene klimaatverandering zal verstreckende gevolgen hebben voor de veiligheid (via onder andere overstromingen), watervoorziening, voedselproductie, leefbaarheid en biodiversiteit. Deze gevolgen kunnen op hun beurt weer leiden tot grote sociale, humanitaire, economische en ecologische problemen en uitdagingen.

Wereldwijd wordt het klimaatvraagstuk vanuit twee invalshoeken benaderd. Het beperken van de gemiddelde opwarming via de vermindering van uitstoot van broeikasgassen noemt men **mitigatie**. De provincie Limburg heeft in dit kader de ambitie geformuleerd om tegen 2050 klimaatneutraal te zijn. Dit komt erop neer dat de uitstoot van broeikasgassen, met de nadruk op CO₂, even groot zal zijn als de opname ervan.

Aangezien de gevolgen van de klimaatverandering nu al effect hebben, niet exact voorspelbaar zijn en de verdere opwarming in ieder geval niet direct zal stoppen, is het tegelijkertijd ook nodig om de gevolgen van de verwachte klimaatverandering op het terrein nu al op te vangen. Dit noemt men **klimaatadaptatie**.

Zoals al aangegeven speelt vanuit de klimaatverandering vooral het thema water een belangrijke rol. Het gaat dan zowel over een teveel (wateroverlast en overstromingen) als over een tekort (langdurige droogte) aan water, en alle gevolgen die hiermee gepaard gaan. Het spreekt voor zich dat deze **watergebonden elementen** in De Wijers, nog meer dan elders in Vlaanderen, een hoofdrol zullen spelen. Naast klimaatverandering neemt ook de verstedelijking in De Wijers in snel tempo toe. Door de combinatie van **toenemende verharding** en de watergebonden gevolgen van de klimaatverandering komen we in De Wijers voor enorme uitdagingen te staan.

Volgens de principes van het integraal waterbeleid zou de beheersing van de waterkwantiteit idealiter stapsgewijs moeten gebeuren in de volgorde van “vasthouden – bergen – afvoeren”. Die strategie moet een antwoord bieden aan de problematiek van wateroverlast, maar kan tegelijkertijd ook bijdra-

Het spreekt voor zich dat deze watergebonden elementen in De Wijers een hoofdrol zullen spelen.



gen aan de strijd tegen verdroging. Dit kan bijvoorbeeld door de gerichte aanleg van lokale **natuurlijke klimaatbuffers** die de extreme toekomstige weersverwachtingen deels kunnen temperen en opvangen.

Klimaatbuffers zijn gebieden waar natuurlijke processen de ruimte krijgen. Hierdoor groeien deze gebieden mee met de klimaatsverandering en verbeteren ze de leefbaarheid van een gebied. De aanleg van klimaatbuffers kan perfect samengaan met het verhogen van de natuurwaarde, het robuuster maken van leefgebieden en

het aanleggen van ecologische verbindingzones. Hiermee kunnen klimaatbuffers ook het voortschrijdende verlies aan biodiversiteit, al dan niet gekoppeld aan de klimaatsverandering, opvangen. Vanuit een geïntegreerde benadering kunnen klimaatbuffers zo ingericht worden, dat ze eveneens een functie vervullen in het verhogen van de omgevingskwaliteit (wonen, landschap, cultuurhistorie en recreatie).

De Wijers als ideale leefomgeving

Indien we met De Wijers willen evolueren naar een duurzame en welvarende regio is ook het **welzijn** van de samenleving belangrijk. De samenleving is goed als mensen er gelukkig kunnen worden. In de hedendaagse samenleving moeten we soms een veel te hoge prijs betalen voor meer welvaart.

Het beleven van groene landschappen blijft een menselijke behoefte. Natuur brengt rust voor de omwonenden en draagt bij tot verbondenheid met de omgeving. De aanwezigheid van de topnatuur in De Wijers draagt in hoge mate bij tot de leefkwaliteit van de mensen die er wonen, werken en leven. Om draagvlak te creëren voor het behoud en versterken van deze waardevolle natuur is een uitgestippelde communicatie van en met de bewoners noodzakelijk.

Hernieuwbare energie als economische speerpunt in de streek
Ook binnen De Wijers zijn er mogelijk-

heden om in te zetten op nieuwe innoverende methodes om op een duurzame wijze in onze toekomstige energiebehoeften te voorzien. Hierbij denken we onder andere aan het onderzoeken van de mogelijkheden voor het ontwikkelen van windmolenparken, energieopwekking uit biomassa en van energierecuperatie aan de sluizen van het Albertkanaal. Zulke ontwikkelingen kunnen ertoe bijdragen om Limburg tegen 2050 klimaatneutraal te maken.

De Wijers als toeristisch product

De Wijers is door de aaneenschakeling van vele vijvers op Vlaams niveau een uniek gebied. De streek bevat naast zijn enorme biodiversiteit ook een grote cultuurhistorische en landschappelijke rijkdom en heeft daardoor ook een grote toeristisch-recreatieve potentie in Limburg.

Toerisme kan als het ware beschouwd worden als het sluitstuk van de uitdagingen voor De Wijers. Zeker als de omgevingskwaliteit in de regio verbetert, ontstaat er een nog aantrekkelijker toeristisch product dat gepromoot en “verkocht” kan worden aan de “buitenwereld”. Toerisme draagt in die zin ondubbelzinnig bij aan de regionale economie en geïntegreerde plattelandsontwikkeling. Dit is een belangrijke invalshoek, want toerisme moet uiteindelijk het welzijn en de welvaart in een bepaald gebied

*Het (Interreg IV-C)project **F:Acts!** (www.factsproject.eu) is een Europees kennisuitwisselingsproject over klimaatadaptatie. F:Acts! staat voor **Forms for Adapting to Climate Change through Territorial Strategies**. De focus ligt op het verhogen van de veerkracht van (klimaatgevoelige) gebieden in relatie tot de extreme weersomstandigheden ten gevolge van de klimaatsverandering. In dit project wordt vooral gekeken naar welke adaptatiemaatregelen mogelijk en wenselijk zijn en welke de noodzakelijke voorwaarden zijn voor realisaties op terrein. De Wijers is in dit project een pilootgebied. Op die manier kunnen de goede voorbeelden van andere partners, zoals de aanleg van klimaatbuffers, als inspiratie dienen voor De Wijers.*

EEN ANDERE KIJK OP DE WAARDE VAN VIJVERS

*Naast een belangrijke economische en ecologische waarde, is de **belevingswaarde** van de vijvers maatschappelijk ook belangrijk. Voor de waardering van het Vijverkerngebied heeft het Vlaams Instituut voor Technologisch Onderzoek (VITO) de "bereidheid tot betaling" onderzocht voor voorgestelde veranderingen in waterkwaliteit, natuurlijkheid van oevers, toegankelijkheid en hoge soortenrijkdom met zeldzame soorten. Via een keuze-experiment afgenomen bij meer dan 500 huishoudens in Limburg, Antwerpen en Vlaams-Brabant, blijkt dat een gemiddeld huishouden veel belang hecht aan een goede waterkwaliteit en een hoge soortenrijkdom. Ze zijn eveneens bereid om meer te betalen voor vijvers die er gematigd natuurlijk uitzien en gedeeltelijk toegankelijk zijn via wandel- en fietspaden. De betalingsbereidheid voor verbeteringen in het kerngebied neemt echter zeer snel af naarmate men verder van het gebied woont. Een gemiddeld huishouden is bereid om tot 207 euro te betalen voor een maximale verbetering van het volledige Vijverkerngebied.*

Dit onderzoek leert ons dat het in kaart brengen van bepaalde waarden complexer is dan men aanvankelijk zou kunnen denken. Via het denken in termen van ecosystemen benadert men een regio op een manier zodat ook minder voor de hand liggende elementen in rekening worden gebracht. Ook voor De Wijers moeten we verder proberen te kijken dan de traditionele benadering van waardemeters.

verhogen, een economische meerwaarde genereren. Toerisme is relevant voor De Wijers en een volwaardige component in de toekomstige ontwikkeling van de regio.

De Wijers is een uniek en potentieel belevingsvol toeristisch landschap. Er zijn een aantal belangrijke toeristische activiteiten aanwezig in het gebied zoals abdijsite Herkenrode (Hasselt), domein Bokrijk (Genk), domein Bovy (Heusden-Zolder), domein Kiewit (Hasselt), domeinen Hengelhoef en Kelchterhoef (Houthalen-Helchteren), campings Heidestrand en Holsteenbron (Zonhoven), Evenementendomein Circuit Zolder (Heusden-Zolder). Een erg verscheiden aanbod dus. Het toeristisch-recreatief potentieel van De Wijers als een gebied voor rust en onthaasting, als wandel- en fietsgebied en als gebied voor natuurexploratie is onderbenut. De Wijers heeft veel kwaliteiten om uit te groeien tot een sterk toeristisch product.

Op toeristisch vlak zullen we De Wijers, in samenwerking met alle relevante partners, uitwerken tot een marktconform, belevingsvol en beleefbaar toeristisch product rond de unieke kenmerken van het gebied. Daarbij zal de focus op meerdaags verblijfstoerisme liggen.





Als uitgangspunt voor de toeristische visie wordt gesteld dat de USP (unique selling proposition) voor De Wijers ongetwijfeld het water is, meer bepaald de aanenschakeling van vijvercomplexen en vooral de daarbij horende natuur met hoge biodiversiteit. Direct daarop aansluitend is ook de cultuurhistorie in De Wijers van groot belang. Daarom wordt gedacht om het gebied toeristisch te “vermarkten” onder de slagzin “Land van duizend-en-één vijvers”.

De Wijers heeft een vooraanstaande rol te spelen in de ontwikkeling van de product-marktcombinatie van het “natuurgericht toerisme” of ruimer gezien het “landschapsgericht toerisme”. De Wijers past binnen de positionering van de Limburgse Kempen als de kindvriendelijke en groene vakantiebestemming. Voor De Wijers bestaat de rol van Toerisme Limburg hoofdzakelijk in het “vermarkten” van de waarden van het gebied (natuur, vijvers, cultuurhistorie) of toeristisch-economische meerwaarde creëren op het natuurlijk en cultuurlandschap. In die zin wordt De Wijers vanuit toeristisch oogpunt niet zozeer als regio beschouwd, maar eerder als een toeristisch product, ingebed in een breder “Limburg-verhaal” en afgestemd op de marktbehoefte en reismotivatie van de toerist. De voornaamste toeristische doelgroepen voor De Wijers zijn in de eerste plaats “medioren”, waaronder natuurliefhebbers, fietsers, wandelaars, geïnteresseerden

voor cultuurhistorie, rustzoekers, maar verder ook gezinnen met kinderen, jeugdgroepen en gezinnen.

De Wijers moet vooral een beleefbaar en toegankelijk product worden en blijven, vnl. via de routestructuren (wandelen, fietsen). Er zullen producten en acties ontwikkeld worden die de specifieke beleving van De Wijers centraal stellen. Respect voor de natuur en het water is het uitgangspunt bij de verdere toeristische ontwikkelingen. Er zijn al veel recreatieve infrastructuur en toeristische voorzieningen aanwezig in De Wijers. Eerder dan (nieuwe) grootschalige “megalomane” toeristische projecten te ontwikkelen, is het een taak om het bestaande aanbod in De Wijers te optimaliseren, kwalitatief te verbeteren, de toeristische potenties te benutten en te versterken, verbindingen te maken (fysiek en/of communicatief), een samenhang en synergie te zoeken. Door de aanwezigheid van Hasselt en Genk in De Wijers (incl. de regionaal-toeristische onthaalcentra), kan er een interessante wederzijdse wisselwerking bestaan tussen deze stedelijke toeristische producten en De Wijers als aanvullend natuurlijk product. Voor de ontsluiting van het toeristisch product De Wijers zijn een aantal selectieve, goed gekozen, toeristische onthaalpunten die in de promotie naar voor gebracht kunnen worden van aanzienlijk belang.

Het product De Wijers zal professioneel communicatief toeristisch vermarkt worden. Daarbij steeds gekaderd binnen een globale marketingstrategie en bestemmingspromotie voor Limburg in zijn geheel als vakantiebestemming.

De Wijers wordt ondertussen al vaak als “Het Land van duizend-en-één vijvers” meegenomen in diverse publicaties, communicatieacties en promotiecampagnes van Toerisme Limburg. Er werd in mei 2011 al een uitzending van Vlaanderen Vakantieland gewijd aan De Wijers. Op basis van de jaarlijkse toeristische actieplannen van Toerisme Limburg werden en worden in samenwerking met de verschillende toeristische partners (o.a. gemeentebesturen en toeristische ondernemers) al diverse acties op het terrein uitgewerkt. In 2011 werd een themafietsroute De Wijers gemaakt. Deze fietskaart werd goed onthaald en werd daarom voor 2012-2013 vernieuwd en verlengd. In 2012 komt er een wervende “ontdekkingskaart”, waarop alle belangrijke en relevante toeristische producten van De Wijers worden gesitueerd. Er wordt gewerkt aan de ontwikkeling van natuurbelevingsroutes met elektrische voertuigen. In het najaar van 2012 komt er een actie rond wandelen, waarbij belevingsvolle wandelingen (mét vijverbeleving) in de kijker worden gezet.



C HOE WILLEN WE DEZE UITDAGINGEN REALISEREN?

De vier uitdagingen voor De Wijers zijn nu gekend. Nu komt het erop aan om deze doelstellingen te realiseren. Maar zoals al aangegeven in de inleiding vertrekken we in De Wijers niet van een wit blad. In De Wijers lopen momenteel al veel initiatieven die gebaseerd zijn op **beslist beleid**. Dit wordt ook niet in vraag gesteld. Wel willen we mee invulling geven aan het realiseren van de beleidsdoelstellingen door projecten met een **bovenlokale uitstraling** te ondersteunen, belanghebbenden bij elkaar te brengen en te streven naar een consensus om op deze manier een **maatschappelijk gedragen** invulling aan geven.

De vier grote uitdagingen zijn het resultaat van een intensief overleg met alle partners. Tijdens verschillende workshops en via bilateraal overleg is de richting voor de toekomst van De Wijers bepaald. We zijn er dan ook van overtuigd dat we deze ingeslagen weg verder moeten bewandelen. **Participatie** en **samenwerking** zullen dan ook in de toekomst de sleutelwoorden in De Wijers zijn. De volgende stap hierbij is om de uitdagingen verder ruimtelijk te vertalen in ontwikkelingsperspectieven voor deelgebieden enerzijds en ze tegelijk te concretiseren in strategische en operationele doelstellingen en acties. Zo zal dit werkstuk evolueren naar een **ruimtelijk vertaald uitvoeringsprogramma**.

Succesvolle gebiedsontwikkeling is gebaseerd op drie parallelle sporen die gelijktijdig moeten aangepakt worden.

Een spoor is gericht om op **korte termijn** acties te realiseren op terrein. Zo wordt uitvoering gegeven aan de gebiedsvisie en wordt het engagement en enthousiasme bij alle partners gevoed. Tevens fungeren deze initiatieven op korte termijn als hefboom voor verdere samenwerking tussen de partners en voor de ontwikkeling van De Wijers. Een tweede spoor is gericht op het realiseren van strategische doelstellingen door het uitdenken en uitwerken van maatregelen op **lange termijn**. Een derde spoor heeft te maken met **participatie** en **communicatie**. De gewenste richting voor de gebiedsontwikkeling van De Wijers zal enkel succesvol zijn indien het gedragen is door de inwoners. Dit loopt als een rode draad doorheen de ontwikkeling van De Wijers.

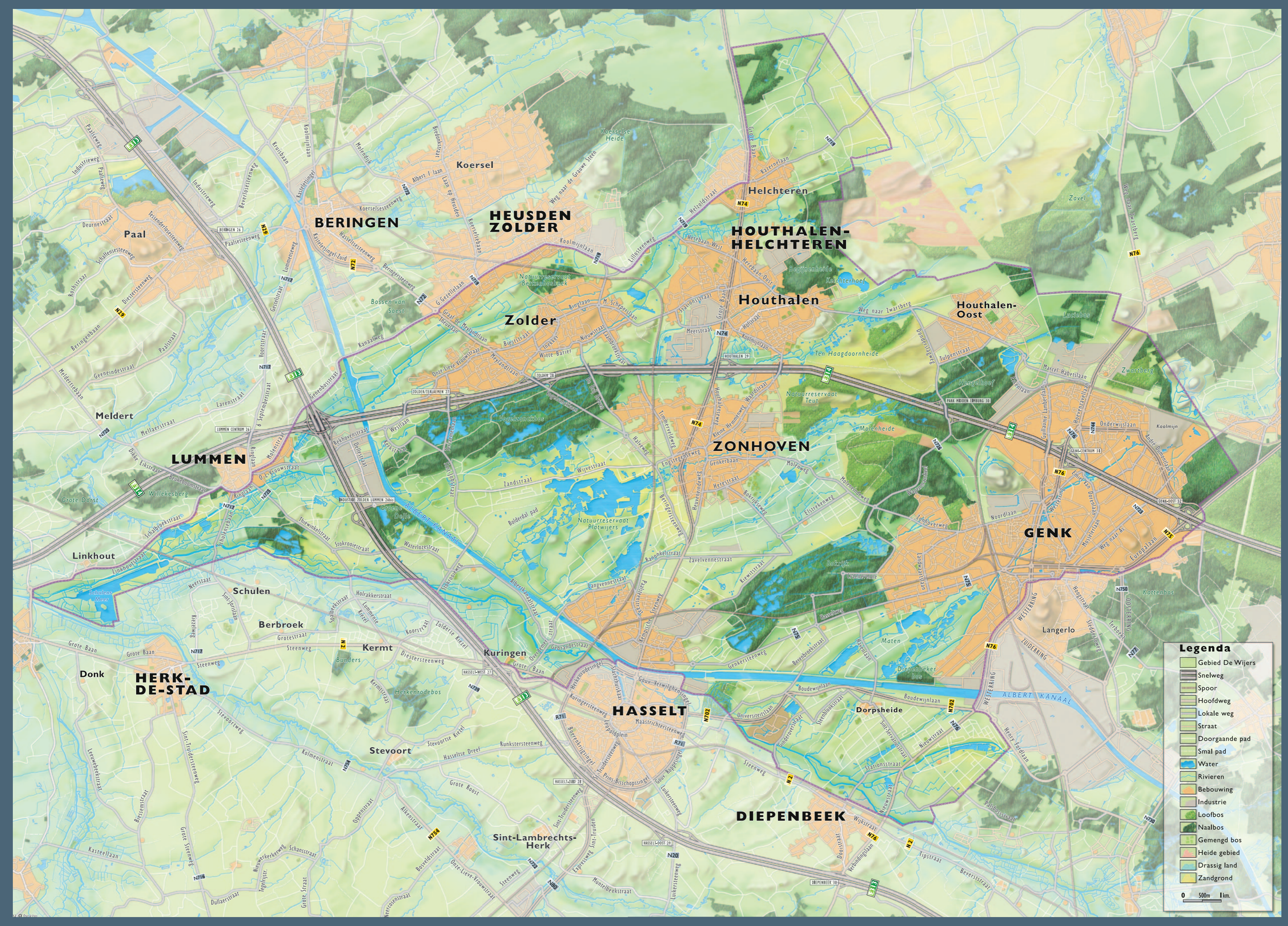
-Bokrijk

-Henge

-Kelcht



De uitdagingen van De Wijers hebben kans op slagen indien we verder inzetten op het uitgangspunt van “De Verklaring van De Wijers”, namelijk: samen sterk! We staan immers pas aan het begin van een complex proces. De richting die we uitwillen is alvast duidelijk. Indien iedereen zijn of haar eigen expertise, middelen en instrumenten samen op de juiste plaats in De Wijers kan inzetten, wacht De Wijers een mooie toekomst. Vanuit die gedachte moet dit werkstuk dan ook gaan dienen als hefboom voor toekomstige ontwikkelingen en investeringen in de regio.



BERINGEN

HEUSDEN ZOLDER

HOUTHALEN-HEILICHTEREN

ZOLDER

Houthalen

Houthalen-Oost

LUMMEN

ZONHOVEN

GENK

**HERK-DE-
STAD**

HASSELT

DIEPENBEEK

Legenda

- Gebied De Wijers
- Snelweg
- Spoor
- Hoofdweg
- Lokale weg
- Straat
- Doorgaande pad
- Smal pad
- Water
- Rivieren
- Bebouwing
- Industrie
- Loofbos
- Naalbos
- Gemengd bos
- Heide gebied
- Drassig land
- Zandgrond

0 500m 1km



COLOFON

Uitgave

De partners van het project De Wijers:

Vlaamse Landmaatschappij, Regionaal Landschap Lage Kempen vzw, Agentschap voor Natuur en Bos, Provincie Limburg, Toerisme Limburg vzw, Natuurpunt vzw, Limburgs Landschap vzw, Stad Genk, Stad Hasselt, Gemeente Zonhoven, Gemeente Heusden-Zolder, Gemeente Houthalen-Helchteren, Gemeente Diepenbeek, Gemeente Lummen, Boerenbond, European Landowners' Organization, Vlaamse overheid – departement RWO, afdeling Ruimtelijke Planning

Redactieraad

Huig Deneef, Karel Stevens, Paula Ulenaers, Wouter Van Muysen

Verantwoordelijke uitgever

Vlaamse Landmaatschappij, ir. Toon Denys, Gulden Vlieslaan 72, 1060 Brussel

Eindredactie

Vlaamse Landmaatschappij regio Oost, Antwerpen – Limburg – Vlaams-Brabant, vestiging Hasselt, Koningin Astridlaan 10, 3500 Hasselt

Fotografie

VLM, RLLK, An De Wilde, Frans Van Bauwel, Peter De Vries, OSA-KULPHL, VITO, ELO, La pisciculture Limbourgoise, Vandeput & Bynens, Vlaamse overheid, Toerisme Zonhoven, Toerisme Limburg, Google earth, Google maps, Google Streetview

Grafische vormgeving

www.impulscommunicatie.be

Druk

Drukkerij Bosmans, Lommel

Oplage

750 exemplaren



Gedrukt op milieuvriendelijk papier

