



# GOOIK

## RUILVERKAVELING IN ONDERZOEK

Ontwerp van ruilverkavelingsplan  
Bijlage: Rapportering over de zorgplicht

2015.09





# INHOUD

	<b>Inhoud.....</b>	<b>2</b>
<b>1</b>	<b>Rapportering over de zorgplicht.....</b>	<b>3</b>
1.1	Inleiding	3
1.2	Situering van het project	3
1.3	Rapportering over de toepassing van het voorkomingsprincipe en het ecologisch compensatieprincipe	4
1.4	Relaties met de omgeving	7
1.5	Rapportering over het standstill-principe: ecotopenbalansen	8
	<b>Tabellen.....</b>	<b>9</b>
	Tabel 1: Ecotopenbalans voor de ecotoopgroep “Bossen”	9
	Tabel 2: Ecotopenbalans voor de ecotoopgroep “Heiden”	16
	Tabel 3: Ecotopenbalans voor de ecotoopgroep “Moerassen”	21
	Tabel 4: Ecotopenbalans voor de ecotoopgroep “Waterrijke gebieden”	25
	Tabel 5: Ecotopenbalans voor de ecotoopgroep “Historisch permanent grasland”	29
	Tabel 6: Ecotopenbalans voor de ecotoopgroep “Kleine landschapselementen”	36
	Tabel 7: Ecotopenbalans voor de ecotoopgroep “Biologisch waardevolle akkers”	41
	Tabel 8: Ecotopenbalans voor de ecotoopgroep “Ruigten”	44

# 1 RAPPORTERING OVER DE ZORGPLICHT

## 1.1 INLEIDING

De ruilverkaveling Gooik ligt op nagenoeg het volledige grondgebied van de gemeente Gooik. Het projectgebied is 3.200 ha groot.

Historiek:

- 13 mei 2008: Ministerieel besluit tot onderzoek naar het nut van een ruilverkaveling op het grondgebied van de gemeente Gooik
- 10 mei 2010: Ministerieel besluit tot oprichting van de coördinatiecommissie Gooik
- 15 juli 2014: Minister keurt ontwerp van ruilverkavelingsplan en kavelplan goed en geeft opdracht tot opmaak plan-MER

De ruilverkaveling Gooik is een project waarvoor op 1 januari 2000 nog geen overeenkomst voor de thematische studies was gesloten in het kader van het onderzoek naar het nut van de ruilverkaveling. Conform aan de ministeriële richtlijn van 14 maart 2000 betreffende de implementatie van de methodiek voor het optimaliseren en meetbaar maken van de ecologische inbreng in ruilverkaveling, in toepassing van de studie van het Instituut voor Natuurbehoud en van het decreet van 21 oktober 1997 betreffende het natuurbehoud en het natuurlijk milieu, valt dit project onder schema 1.

Conform deze ministeriële richtlijn werd het ruilverkavelingsplan opgemaakt door evaluerend te ontwerpen en moet voor dit project over de zorgplicht gerapporteerd worden. Dit zorgplichtrapport wordt geïntegreerd in het plan-MER. Het college van deskundigen zal een beoordeling formuleren over de toepassing van de zorgplicht.

## 1.2 SITUERING VAN HET PROJECT

Het onderzoeksgebied is bruto 3.550 ha en omvat het grootste deel van de gemeente Gooik, met uitsluiting van het gebied dat deel uit maakte van ruilverkaveling Elingen.

In het voorlopige voorstel zijn de meeste bebouwde percelen uitgesloten, met uitzondering van de gekende landbouwbedrijfszetels. Dit dient in later fase nog wel te worden verijnd. Omwille van de herverkaveling kan het opportuun zijn om extra percelen mee te nemen of uit te sluiten. Bovendien zullen belanghebbenden in het kader van het openbaar onderzoek bij artikel 5 nog de mogelijkheid hebben om te vragen meegenomen of uitgesloten te worden.

Door uitsluiting van de woongebieden zoals aangeduid op het gewestplan, alsook heel wat zonevreemde woningen en hun tuinperceel, werd een netto-oppervlakte van 3.200 ha bekomen. In dit blok is ongeveer 2.400 ha geregistreerde landbouwgrond aanwezig.



De planvorming gebeurde door een team van materiespecialisten. Op basis van hun kennis van het gebied, diverse studies en kennis van externen werd een plan opgemaakt waarin de belangen van de verschillende sectoren aan bod komen. Het resultaat is dus nooit eenzijdig maar gestoeld op een afweging van welk belang waar primeert of combineerbaar is.

De maatregelen voor ecologie zijn samen met de andere maatregelen terug te vinden op het integraal ontwerp ruilverkavelingsplan. Enkel wat expliciet als te verwijderen of om te vormen op het plan is aangeduid verdwijnt via de ruilverkaveling. Daarbij dient de kanttekening gemaakt dat de herverkaveling de autonome evolutie kan versnellen, wanneer bv. een waardevol graslandperceel in extensief gebruik wordt toebedeeld aan een landbouwer die dit intensiever zal beheren. Hieronder worden de belangrijkste punten voor ecologie besproken op basis waarvan het integraal ontwerp RVK-plan tot stand kwam.

Gooik wordt gekenmerkt door een kleinschalig open landschap met een grote verwevenheid van vooral landbouwactiviteit en natuur. Het landschap wordt gedomineerd door landbouw (akkers en weilanden) met veel kleine landschapselementen. De identiteit van het Gooikse landschap wordt door verschillende elementen bepaald, die vaak bepaalde natuurwaarden met zich mee brengen: veel en sterk reliëf, veel bronnen en bronbeekjes vaak omringd door een bosje, smalle beekvalleien met kleinschalige natuur, bossen (oude boskernen en relicten) met voorjaarsflora, graslanden die nog niet te intensief in gebruik zijn met bv. kamgras, houtige kleine landschapselementen (overall staan hagen, houtkanten, knot- en andere bomerijen, restanten van hoogstamboomgaarden, solitaire bomen op kruispunten), sterk versnipperde bebouwing en dieren van dit kleinschalig (agrarisches) landschap zijn opvallend aanwezig zoals steenuil en geelgors.

Het feit dat de natuurwaarden overal voorkomen, meestal klein in oppervlakte zijn en te midden een andere gebruiksvorm (landbouw, bewoning en tuin ...) liggen maakt ze net ook heel kwetsbaar. Er is een autonome evolutie waarbij de natuurwaarden in Gooik alsmaar achteruit gaan: bronnen worden gedempt, kwelzones worden ontwaterd, kleine bos- en natuurkernen geraken geïsoleerd met veel randinvloeden tot gevolg of worden omgezet in grasland, graslanden worden steeds intensiever gebruikt (de karakteristieke planten overleven in het beste geval op de rand), kleine landschapselementen tussen akkers maar ook op de rand verdwijnen en door groter wordende akkerpercelen en monocultuur verdwijnt akkernatuur in de randen.

Met de ruilverkaveling wordt getracht de belangrijkste aanwezige natuurwaarden vast te leggen en te versterken voor de toekomst en waar naturelement verdwijnen deze te compenseren. Volgende concrete maatregelen worden voorgesteld:

#### **Realiseren van een structuur voor akkerfauna en -flora**

De RVK heeft een negatieve invloed op de akkerfauna. De kleinschaligheid verdwijnt door herverkaveling tot grotere percelen. Hierdoor verdwijnen perceelsranden, overhoekjes e.d. Een proces dat echter door autonome evolutie ook al aan de gang is. Dit verdwijnen is niet te kwantificeren maar moet wel gecompenseerd worden. Er wordt daarvoor gemikt op 2 pijlers waarvan de 1ste door de RVK wordt gerealiseerd.

Er wordt via de RVK een duurzame basisstructuur in landbouwgebied vastgelegd voor akkervogels en -fauna. Dit kan beschouwd worden als een soort van akkerfaunareservaat bestaande uit verschillende verspreid liggende percelen en linten. Deze percelen worden uit reguliere landbouw genomen en toebedeeld aan een

organisatie die eigendom en beheer hiervan op zich wil en kan nemen (overheid / landschaps-natuurorganisatie). Het is belangrijk dat deze duurzame basisstructuur wordt aangevuld met maatregelen op vrijwillige basis door landbouwers (pijler 2).

**Behoud en versterking KLE-structuur**

KLE's vormen een belangrijke verbindingselementen in het landbouwlandschap. Ontbrekende stukken tussen KLE's worden opgevuld indien relevant. Lange nieuw aan te planten structuren van bv. houtkanten vormen een verbinding tussen 2 natuurkernen. Langsheen waterlopen versterkt een houtkant de bestaande blauwe ader. In principe verdwijnen er nauwelijks tot geen KLE's op het ruilverkavelingsplan. Er werden in het RVK-gebied percelen geselecteerd die preferentieel in aanmerking komen om een hoogstamboomgaard op te planten, actief via de RVK of op vrijwillige basis.

**Realiseren van groene linten in natte sfeer**

De valleien vormen vaak de verbinding tussen grotere natuurkernen omdat ze meestal minder intensief worden gebruikt. Veel weilanden met houtkanten en knotwilgen, bosjes met voorjaarsflora, kleine moeraszones e.d. herbergen er heel wat natuurwaarden. Waardevolle percelen onder natuurbeheer brengen en een aantal ecologische maatregelen nemen (bv. aanplanten van houtkanten en knotwilgen, bufferen van waterlopen, bronnen en valleibosjes, omzetten van akker in grasland, ophouden grondwater en natuurlijke waterberging) versterkt de ecologische functie van deze valleien. Er komen meer stapstenen bij waar dieren en planten leven en waarlangs ze zich in het gebied kunnen verspreiden.

De waterlopen zelf vormen voor de waterdieren leefgebied en migratieroute. Op een aantal beken liggen migratieknelpunten zoals duikers met sterk verval en een watermolen. In de RVK worden de belangrijkste vismigratieknelpunten aangepakt

**Behouden, uitbreiden, bufferen waardevolle natuur**

Rekening houdend met de ecologische waarde, de ligging en samenhang met de omgeving, de huidige gebruikstoestand en andere belangen die er kunnen spelen zijn een aantal percelen geselecteerd die we via de RVK willen beschermen (behouden, versterking en verbinden). Het gaat dan vooral om bossen, graslanden en natte ruigtes. De RVK kan in een latere fase meewerken met de partners bij het opstellen van een beheerplan. Naast het in natuurbeheer nemen en het behoud van een aantal vaste kavels, wordt getracht randeffecten te verminderen, buffergebieden aan te leggen, biotopen te herstellen en de meest waardevolle natuurelementen uit te breiden. Ook komen enkele soortgerichte maatregelen aan bod zoals voor vleermuizen en de zeggekorfslak.

**Verbinden natuurkernen**

Bovenstaande natuurmaatregelen worden geïntegreerd tot een ecologisch netwerk in Gooik en de verbinding met omliggende natuurlijke structuren in buurgemeenten. Het idee is dat naast lokale natuurbescherming ook op landschapsschaal een uitwisseling van fauna en flora tussen verschillende gebieden belangrijk is. Om deze natuurkernen te verbinden wordt er gebruik gemaakt van de 'wegen' met de minste weerstand en de meeste natuurwaarden – er zijn nog heel wat kleinere natuurelementen die a.h.w. stapstenen vormen. Doorgaans zijn



dit de valleitjes, via bestaande bosjes, ruigtes, de vele soms op te waarderen KLE’s maar ook nieuw aan te leggen structuren door akkergebied.

## 1.4 RELATIES MET DE OMGEVING

De uitvoering van het ruilverkavelingsplan zal geen nadelige invloed hebben op biologisch waardevolle zones in de ruime omgeving van het projectgebied, integendeel. Bovenstroomse delen van valleien die buiten Gooik een natuurfunctie hebben worden nu ook op het grondgebied van Gooik voorgesteld als natuurzone. Ecologische verbindingen tussen Gooik en de omgeving worden gecreëerd die beide ten goede komen.





## 1.5 RAPPORTERING OVER HET STANDSTILL-PRINCIPE: ECOTOPENBALANSEN

Voor volgende ecotoopgroepen die voorkomen in het projectgebied werd een ecotopenbalans opgemaakt (zie tabel 1 t/m 8).

- Bossen<sup>1</sup>
- Heiden
- Moerassen
- Waterrijke gebieden
- Historisch permanent grasland<sup>2</sup>
- Kleine landschapselementen
- Biologisch waardevolle akkers
- Ruigten

In de tabellen werd per ecotopengroep een balans opgemaakt met daarin een opsomming van de voorkomende ecotopen, hun oppervlakte, lengte of aantal in de uitgangssituatie en plansituatie, maar ook gegevens over de typische milieukeurmerken van deze groep in het projectgebied, de rol in de ecologische infrastructuur van het project en het belang als potentiële groeiplaats voor inheemse boom- en struiksoorten. Ten slotte werd kort besproken wat de waarschijnlijkheid en het tijdspectief is waarmee besproken resultaten zullen worden behaald.

De toename van de zorgplichtecotopen is slechts mogelijk als er voldoende grondreserve kan worden opgebouwd. Of de nodige oppervlakte zal aangekocht worden is moeilijk in te schatten. Een tweede voorwaarde voor toename van de ecotopen is de overname van de grond door een partner die de verantwoordelijkheid opneemt voor het natuurbeheer.

De resultaten van de ecotopenbalansen zullen in het plan-MER worden beoordeeld.

---

<sup>1</sup> Omschrijving conform het decreet van 13 juni 1990 (Bosdecreet) (B.S. 28-09-1990).

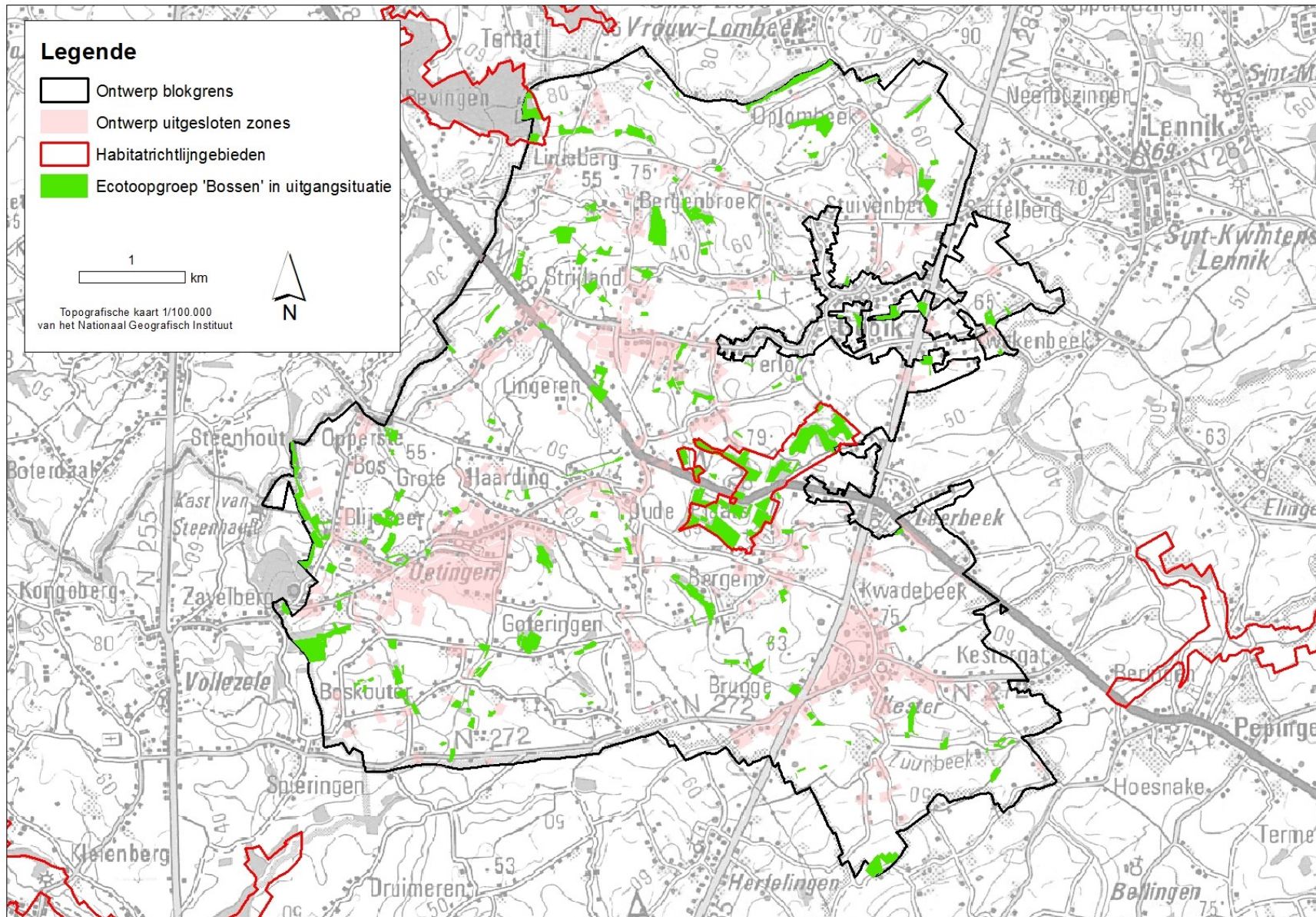
<sup>2</sup> Omschrijving conform Bijlage IV bij het besluit van de Vlaamse regering van 23 juli 1998 tot vaststelling van nadere regels ter uitvoering van het decreet van 21 oktober 1997 betreffende het natuurbehoud en het natuurlijk milieu (B.S. 10-09-1998) en Tabel 2.1 in Natuurrapport 1999.

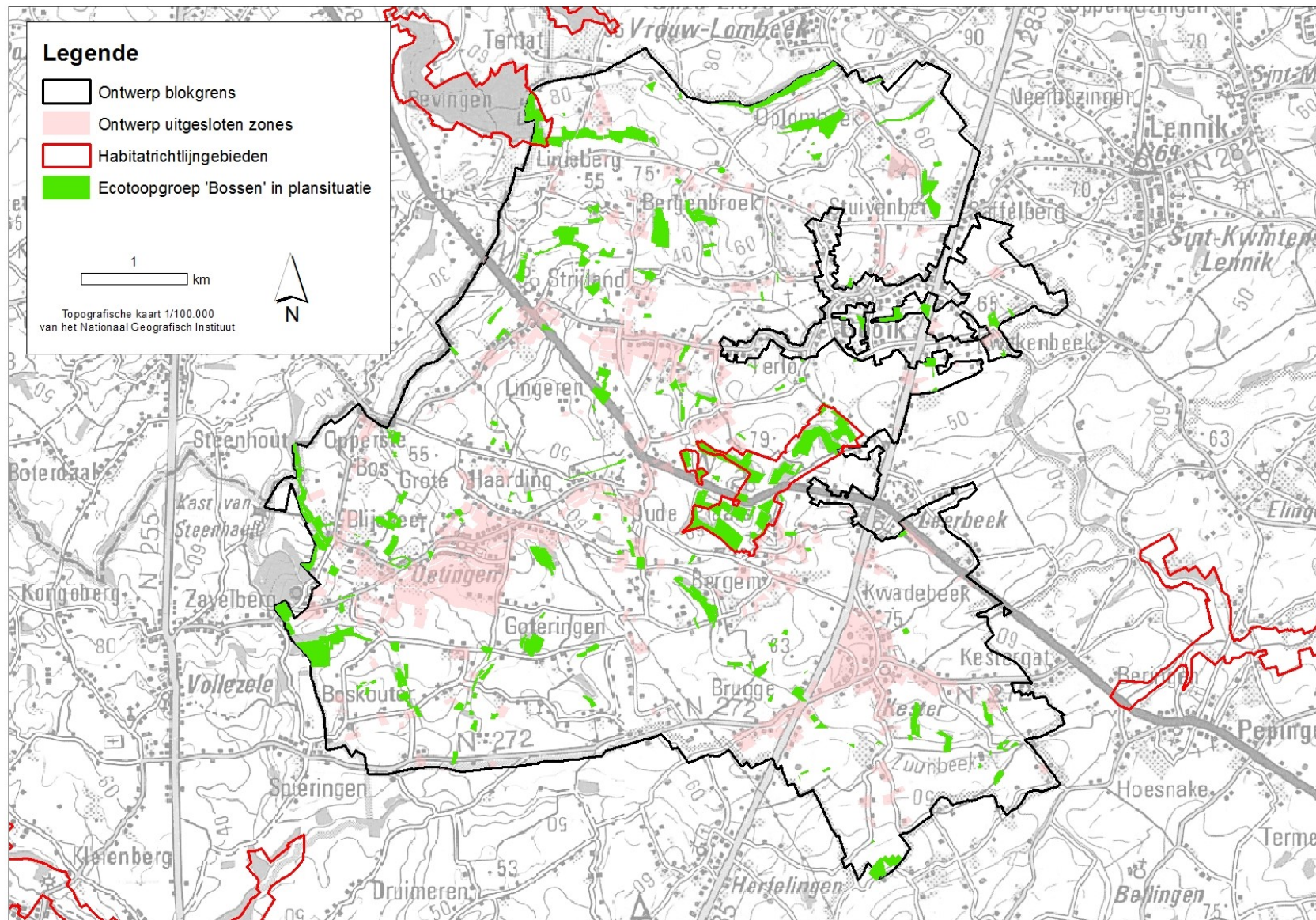




lh/vc	1,2	0	0,4	0,3	0	0,3
lhb	5,5	0	0,2	4,3	0	0,2
lhi	14,0	0,7	1,0	13,1	0,7	1,0
ls/qs	2,3	0,3	2,3	2,3	0,3	2,3
lsb	2,1	0,4	2,1	2,1	0,4	2,1
n	9,6	1,2	1,6	9,0	1,2	1,3
n tuin	2,1	0	0	1,5	0	0
n/hr	0,1	0	0	0,1	0	0
n/p	1,3	0	0	1,3	0	0
n/va	0,2	0	0	0,2	0	0
p	0,1	0	0	0,1	0	0
pa	0,9	0	0	0,9	0	0
pi	0,7	0	0	0,7	0	0
pmh	0,2	0	0	0,2	0	0
pms	0,2	0	0,2	0,2	0	0,2
Totale oppervlakte(ha)	154,8	13,7	38,2	182,2	58,2	40,7

////////////////////////////////////





	Uitgangssituatie	Plansituatie
<p><b>Milieukenmerken</b></p>	<p><i>De oppervlakte bos in de uitgangssituatie bedraagt ca 155 ha. In en aansluitend bij Gooik liggen 3 grotere boscomplexen. Alle andere bossen liggen sterk verspreid en versnipperd her en der in Gooik maar zijn meestal wel gelegen in een van de talrijke valleitjes.</i></p> <p><i>Het gaat zowel om loof- als naaldhout en verspreid aanwezig struweelopslag en populierenaanplanten.</i></p> <p><i>De grens tussen bos en aangrenzend cultuurland is doorgaans zeer scherp met een vaak duidelijk merkbare negatieve invloed van de omgeving.</i></p> <p><i>De versnippering en de scherpe grens maken dat externe verstoring tot diep in de kleinere bospercelen merkbaar is.</i></p>	<p><i>In de plansituatie is er een toename van de totale oppervlakte bos. Meer in detail gaat het om een toename van waardevolle bostypes eiken- en beukenbossen (12 ha), vallei- en moerasbossen (25 ha) en een afname van de ecologisch minder waardevolle bostypes struwelen (2 ha), overige bossen, populier- en naaldhoutaanplanten en parken (6 ha)</i></p> <p><i>De nieuwe bospercelen sluiten aan bij bestaande bossen. Bij bosuitbreiding zal veel aandacht gaan naar een goede ontwikkeling van bosmantel en zoom.</i></p> <p><i>De bossen die omgezet zouden kunnen worden naar akker of een andere vegetatie worden gecompenseerd door aanplanting van loofbos aansluitend bij andere bossen.</i></p>
<p><b>Rol in ecologische infrastructuur - aandachtsoorten</b></p>	<p><i>De natuurwaarde van de (vaak kleine) bossen mag niet onderschat worden. Het gaat in een aantal gevallen om bossen met een schitterende voorjaarsflora met bosanemoon, speenkruid, boshyacint, dotterbloem, daslook en slanke sleutelbloem als opvallend voorkomende soorten.</i></p> <p><i>Doordat ze verspreid aanwezig zijn, verhogen ze de structuurvariatie in het landschap, dat verder vrij open is en waar intensieve landbouw primeert. Deze snippers zijn niet altijd geschikt voor echte bosorganismen. Behalve als habitat, worden ze ook gebruikt als schuilplaats of als herkenningspunt in het landschap voor verschillende dieren en plantsoorten uit het projectgebied.</i></p> <p><i>Van verschillende bossen (vooral aanplanten van populier met monotone ruderaal ondergroei en gesloten sparrren- of denaanplanten) is de ecologische functie beperkt.</i></p>	<p><i>Door behoud en uitbreiding van de verspreid gelegen bossen/bosjes en struwelen blijft de structurele en landschappelijke diversiteit in het gebied gewaarborgd. Zo versterken we stapstenen waar dieren en planten leven en waarlangs ze zich in het gebied kunnen verspreiden.</i></p> <p><i>Een beperkte selectie van de ecologisch meest waardevolle bossen zijn voorgesteld in natuurbeheer te nemen. D.w.z. dat eigendom en gebruik naar een overheid of terreinbeherende vereniging gaat. Een aantal ecologisch waardevolle bossen, vaak bronbossen, worden gebufferd door een bosmantel, boszoom of houtkant en indien voldoende ruimte een ruige grasstrook. Eigendom en beheer gaan naar de eigenaar van het aanpalende bos dat beschermd wordt.</i></p>



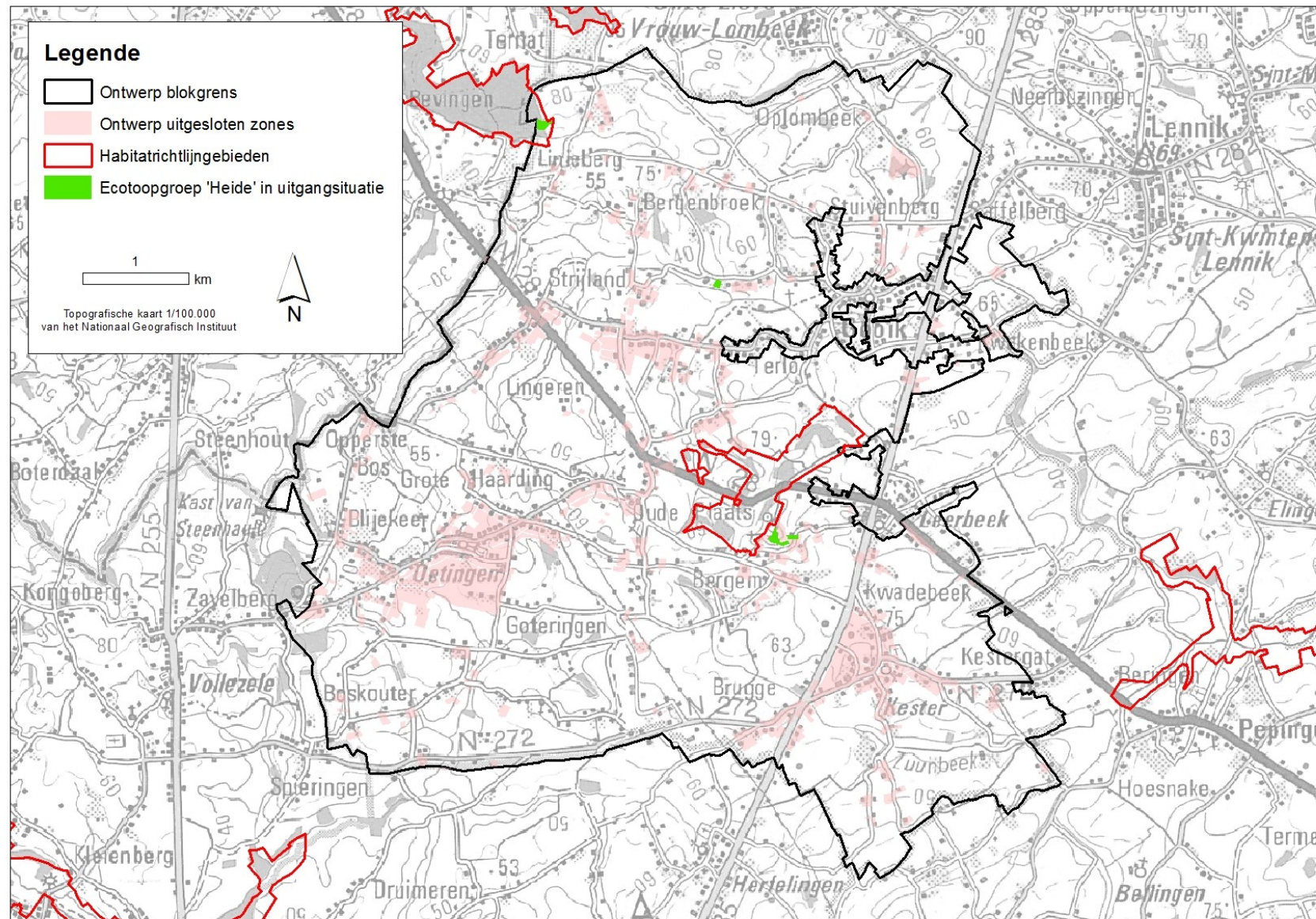
<b>Belang als potentiële groeiplaats voor inheemse boom- en struiksoorten)</b>	<i>niet bekend, maar ook niet uitgesloten</i>	<i>niet bekend, maar ook niet uitgesloten</i>
<b>Waarschijnlijkheid / Tijdspectief</b>	<p><i>In de uitgangssituatie en in de autonome ontwikkeling wordt bosuitbreiding belemmerd door de eigendomssituatie rond de bossen.</i></p> <p><i>Waar bosuitbreiding wel plaatsvindt, betekent het actueel voornamelijk het aanplanten van populieren op door de landbouw verlaten percelen. Deze bosuitbreiding gebeurt niet planmatig en kadert niet in een duidelijke langetermijnvisie. Deze nieuwe bossen hebben meestal een beperkte natuurfunctie.</i></p>	<p><i>Algemeen kan gesteld worden dat de bestaande bossen (deze staan niet op het integraal ruilverkavelingsplan) worden behouden tenzij anders vermeld. Deze bossen worden in de herverkaveling beschouwd als een vaste kavel en blijven in principe bij dezelfde eigenaar. Bossen en hun natuurwaarden zijn sowieso beschermd. Eventuele nieuwe eigenaars moeten aan de boswetgeving voldoen waardoor het bos niet zomaar kan verdwijnen. Er wordt getracht de op het plan als natuurzone aangeduide bossen/bosjes evenals de bosuitbreidingspercelen in het kader van de ruilverkaveling te verwerven. Deze worden overgedragen aan een openbaar bestuur of terreinbeherende vereniging. Het gaat om een toename van 14 ha naar 58 ha bos in natuurbeheer</i></p>

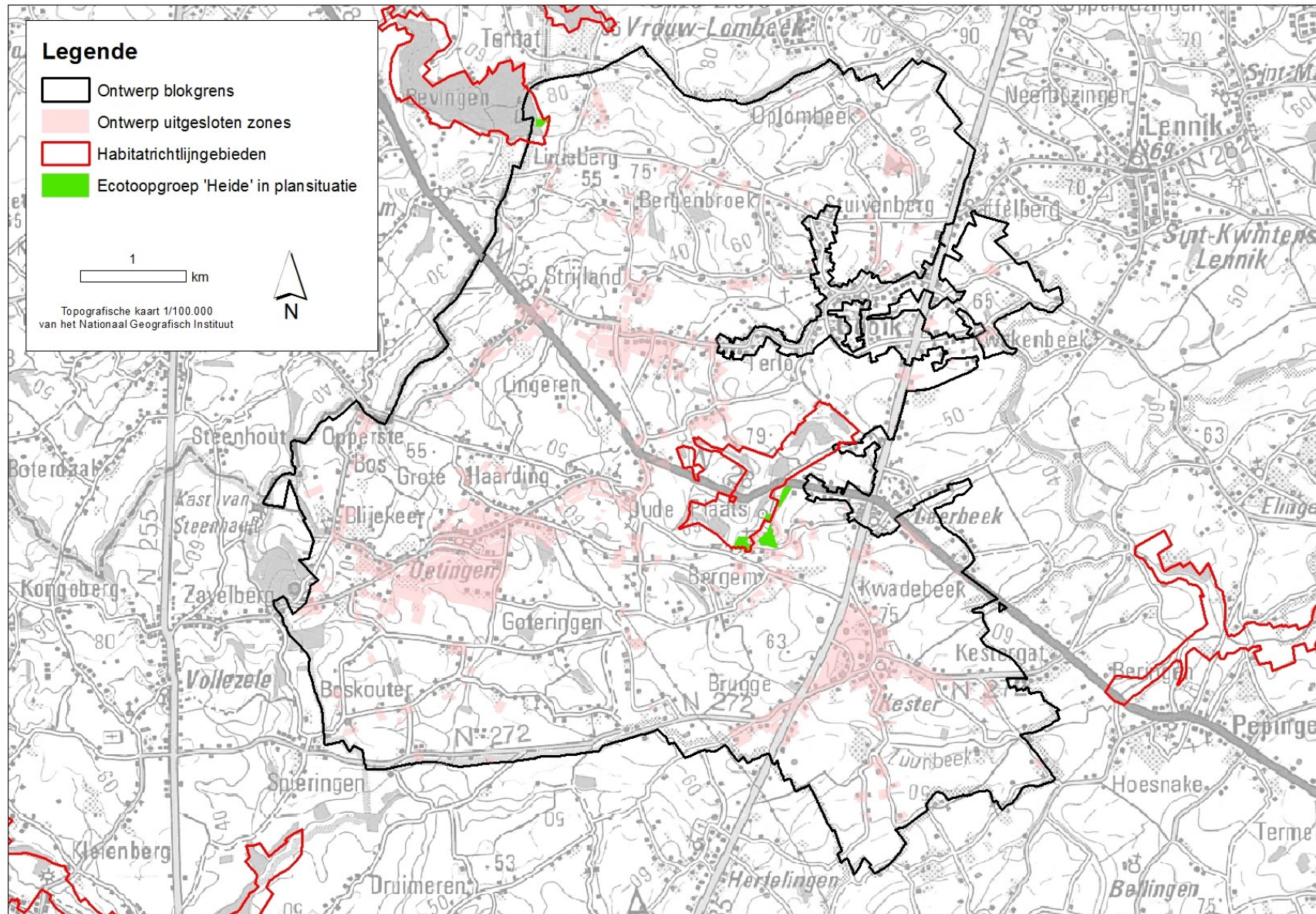
<b>Belang van ectoopgroep "bossen"</b>
<p><b>ecologische criteria:</b> Door hun rol in de ecologische infrastructuur van het projectgebied en als locatie waar relicten van bosflora- en fauna kunnen overleven zijn de bossen waardevolle ecotopen. Veel van de voorkomende bostypes zijn biologisch waardevol of zeer waardevol en kunnen dienen als genenpool voor toekomstige uitbreiding van bossen.</p>
<p><b>beleidsmatige criteria:</b> Volgens het bosdecreet (13-06-1990, B.S. 29-09-1990) is het verboden om de bossen en de struwelen te ontbossen of moet er een kapmachtiging aangevraagd worden bij het rooien van bomen. Indien ze niet als bos beschouwd worden door hun beperkte oppervlakte, kunnen ze wel beschouwd worden als kleine landschapselementen waardoor het wijzigen van de vegetatie vergunningsplichtig is.</p> <p>Conform het huidig beleid wordt bosuitbreiding gerealiseerd van streekeigen bostypes.</p>
<p><b>maatschappelijk draagvlak:</b> De bossen, vooral populier- en naaldhoutaanplanten hebben een economische waarde voor de eigenaars, soms ook een emotionele waarde. De grotere boscomplexen voor de bosbeleving op zich maar ook de kleine bossen omwille van hun landschappelijke versterking hebben een waarde voor recreanten en voor de mensen die er wonen.</p>







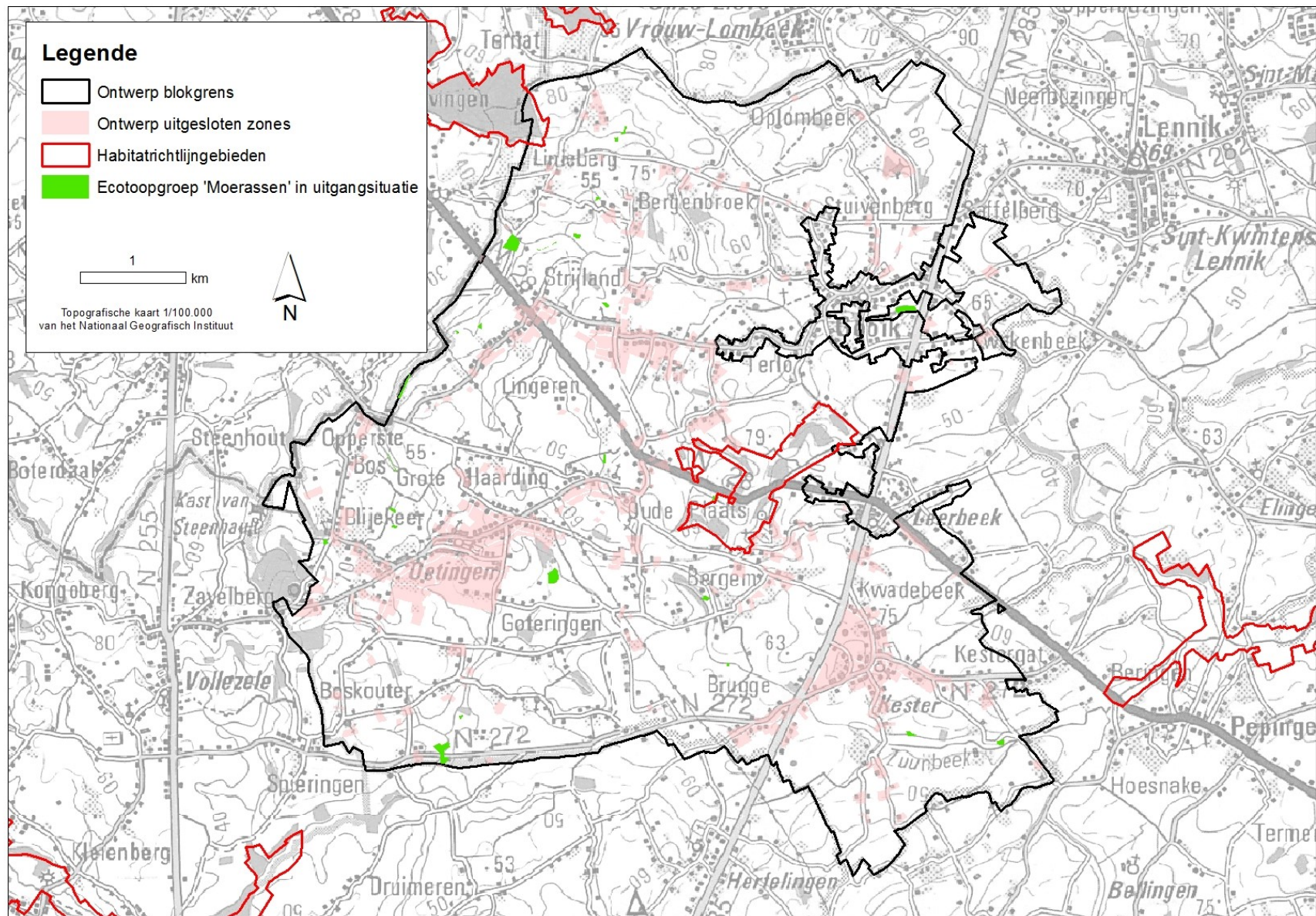


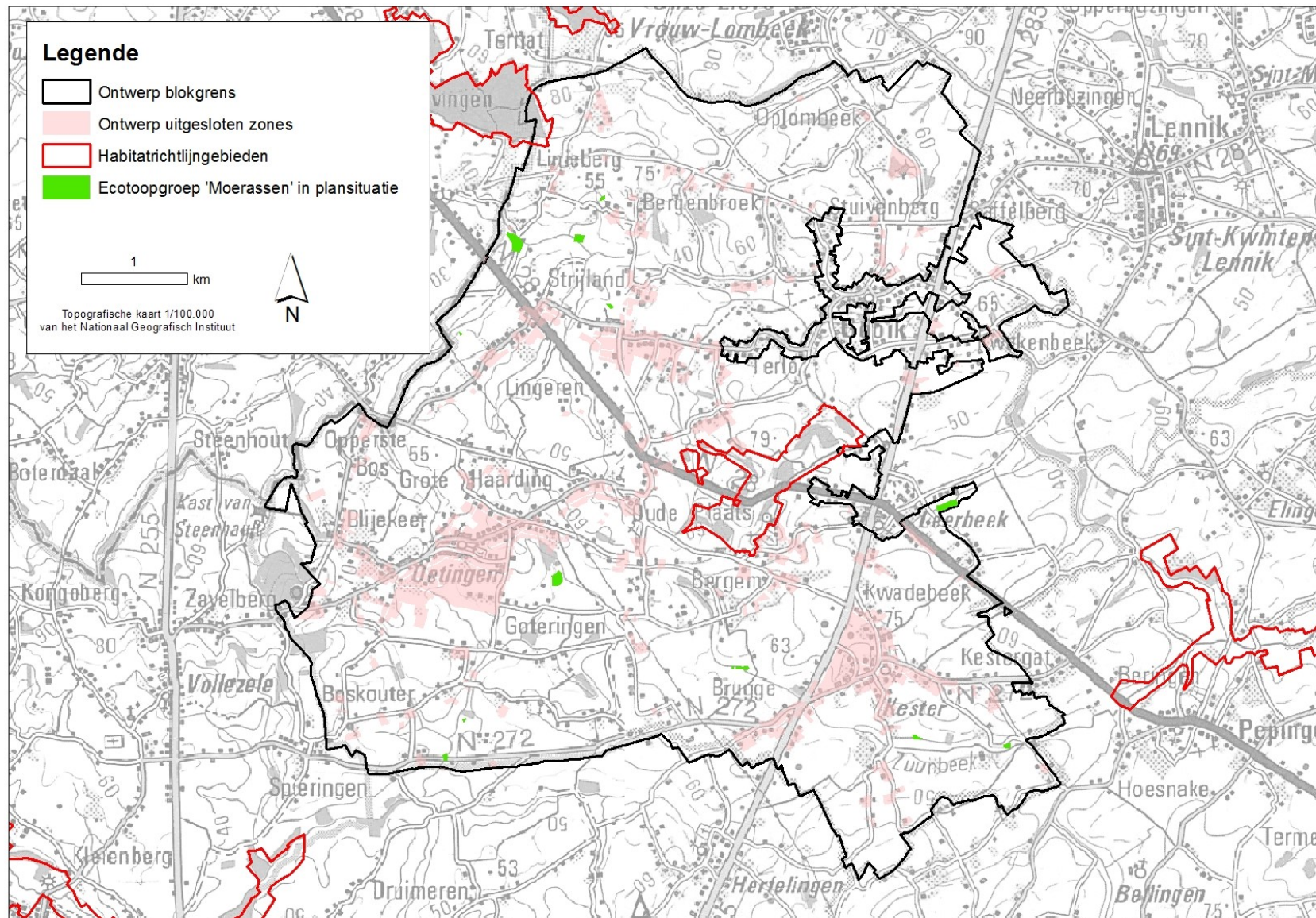














	Uitgangssituatie	Plansituatie
<b>Milieukeurmerken</b>	<i>Moeras komt in beperkte mate voor in het gebied (8,5 ha), vaak als indicator van kwelzones. Het gaat meestal wel om sterk verruigde vegetaties.</i>	<i>In de plansituatie zal de oppervlakte moeras ongeveer gelijk blijven (9 ha). De ecotoopkwaliteit van bestaande moerasvegetaties zal verbeterd worden door specifiek beheer.</i>
<b>Rol in ecologische infrastructuur - aandachtsoorten</b>	<i>Deze ecotopen zijn vaak een toevluchtsoord voor heel wat dieren en rijk aan bloembezoekende insecten (o.m. veel dagvlinders). Veel insecten in het larvestadium zijn afhankelijk van moerassen. Deze ecotopen bieden gunstige levensomstandigheden voor tal van vogelsoorten en een geschikte schuilplaats voor kleine zoogdieren.</i>	<i>Door behoud van de verspreid gelegen moerassen blijft de structurele diversiteit in het gebied gewaarborgd en ook de landschappelijke variabiliteit. Een specifiek beheer dient de verruiging terug te dringen (o.a. achteruitgang grote brandnetel) en het bloemaspect te verhogen, waardoor het belang voor bloembezoekende insecten, amfibieën maar ook minder aantbare soorten als de zeggekorfslak (IHD-aandachtsoort in de grote zeggevegetaties) kan toenemen.</i>
<b>Belang als potentiële groeiplaats voor inheemse boom- en struiksoorten</b>	/	/
<b>Waarschijnlijkheid / Tijdsperspectief</b>	<i>In de uitgangssituatie en in de autonome ontwikkeling worden moerassen bedreigd door de landbouwactiviteit er rond en omdat er geen specifiek beheer is. De uitbreiding wordt belemmerd door de eigendomssituatie rondom de gebieden.</i>	<i>Aangezien deze ecotopen bij 'niets doen' spontaan overgaan in struweel of bos is een specifiek beheer noodzakelijk. Bijna alle moerassen worden daarom overgedragen aan een openbaar bestuur of terreinbeherende organisatie.</i>

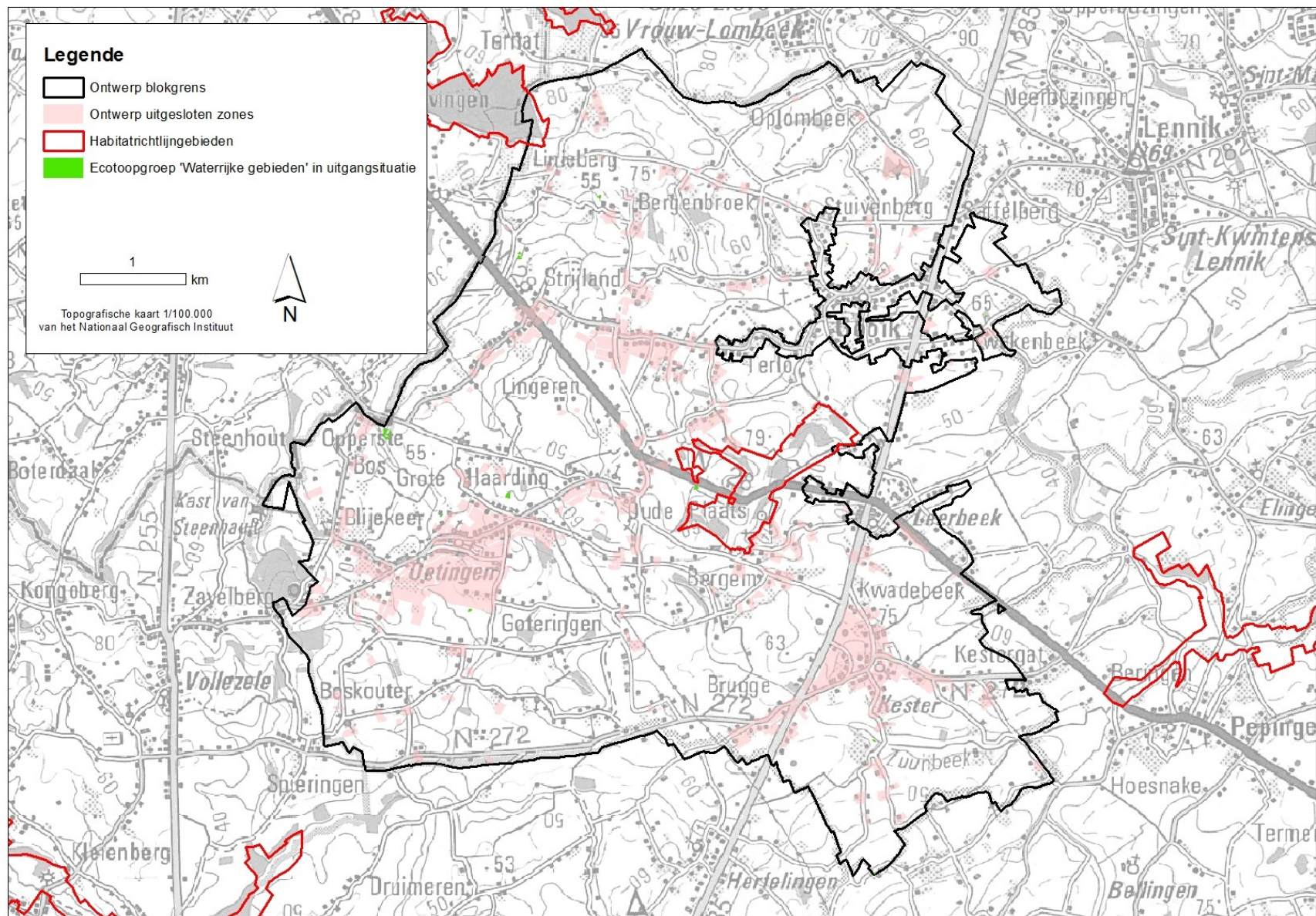
<b>Belang van de ecotoopgroep "moerassen"</b>
<b>ecologische criteria:</b> Biologisch zeer waardevolle ecotopen, behorend tot de zeldzame tot uiterst zeldzame biotopen in Vlaanderen.
<b>beleidsmatige criteria:</b> Voor moerassen geldt het vegetatiewijzigingsverbod, ongeacht de plaats van voorkomen. In de plansituatie is er een behoud tot zeer lichte vooruitgang. Verder zal ook door specifiek beheer een toename van de ecotoopkwaliteit beoogd worden.
<b>maatschappelijk draagvlak:</b> Moerassen verhogen de belevingswaarde van het landschap.

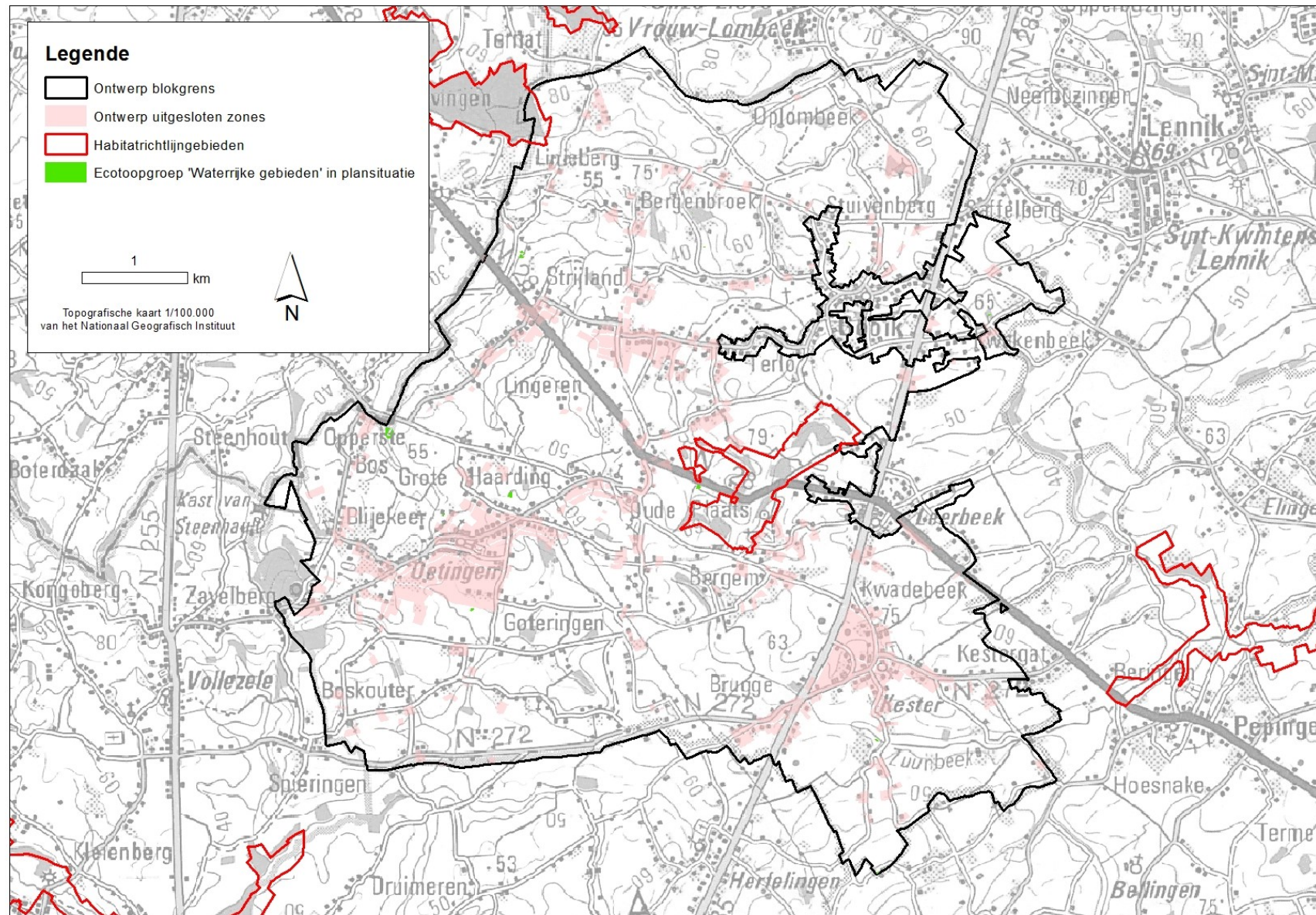
////////////////////////////////////

## TABEL 4: ECOTOPENBALANS VOOR DE ECOTOOPGROEP "WATERRIJKE GEBIEDEN"

WATERRIJKE GEBIEDEN						
Ecotooptype volgens BWK-code	Uitgangssituatie			Plansituatie		
	Totale opp (ha)	Met specifiek natuurbeheer	In HRL	Totale opp (ha)	Met specifiek natuurbeheer	In HRL
ae	1,2	0	0	1,0	0,3	0
ae+	0	0	0	0,2	0,2	0
Totale oppervlakte (ha)	1,2	0	0	1,2	0,5	0

////////////////////////////////////





	<b>Uitgangssituatie</b>	<b>Plansituatie RVKplan</b>
<b>Milieukenmerken</b>	<i>De open watervlakken in de ruilverkaveling zijn heel beperkt (1,2 ha). Het gaat voornamelijk om een aantal kleine eutrofe plassen, al dan niet onderhouden of op een verlaten perceel.</i>	<i>De oppervlakte open water wordt behouden. Een deel komt te liggen in een zone met specifiek natuurbeheer en kunnen ecologisch ingericht worden. Hierdoor krijgen zij een belangrijke meerwaarde voor amfibieën en waterplanten.</i>
<b>Rol in ecologische infrastructuur - aandachtssoorten</b>	<i>Door het (intensief) landbouwgebruik in de nabijheid en/of hoge begroeiing rondom, zijn de meeste watervlakken momenteel minder interessant voor amfibieën, macro-invertebraten en waterplanten.</i>	<i>De rol van de specifiek beheerde plassen zal toenemen voor de hiernaast vermelde soortengroepen omdat door de buffering of bescherming / beheer ervan de invloed van landbouw wordt verminderd. Op die manier dragen ze bij tot de ecologische opwaardering van de valleien.</i>
<b>Belang als potentiële groeiplaats voor inheemse boom- en struiksoorten</b>	/	/
<b>Waarschijnlijkheid / Tijdsperspectief</b>	<i>Omdat meerdere plassen niet (goed) beheerd worden, treedt er verruiging en verlanding op. Op termijn is er kans dat ze verdwijnen..</i>	<i>De relatief eenvoudige en eenmalig uit te voeren inrichtingsmaatregelen (op percelen overgedragen aan een openbaar bestuur of terreinbeherende organisatie) zullen op korte termijn tot een belangrijke natuurwinst in de specifiek beheerde eutrofe plassen leiden.</i>

<b>Belang van de ecotoopgroep “waterrijke gebieden”</b>
<b>ecologische criteria:</b> Waterrijke gebieden zijn zeer waardevolle ecotopen die behoren tot de zeer zeldzame biotopen in Vlaanderen.
<b>beleidsmatige criteria:</b> Voor waterrijke gebieden geldt het vegetatiewijzigingsverbod ongeacht de plaats van voorkomen. Een deel van de watervlakken zal een kwaliteitsverhoging kennen door aangepast beheer. De watervlakken die gewoon behouden blijven in de ruilverkaveling, zijn wel onderhevig aan de autonome evolutie. Een klein deel ervan kan verdwijnen en/of in waarde afnemen.
<b>maatschappelijk draagvlak:</b> Aanwezigheid en herstel van waterpartijen zal de belevingswaarde van het landschap sterk verhogen.

//



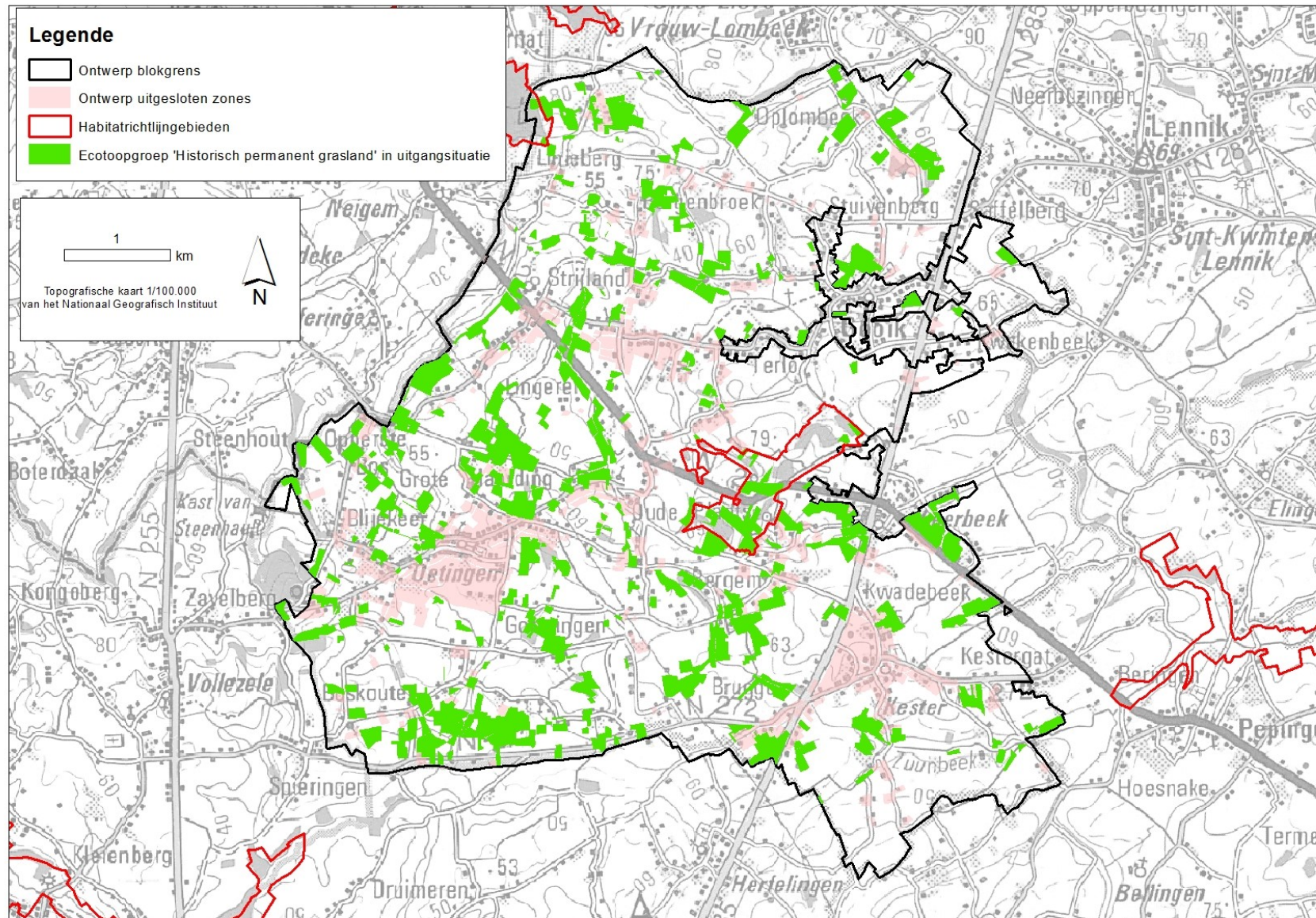
RUILVERKADELING GOOIK

				270 **		
--	--	--	--	--------	--	--

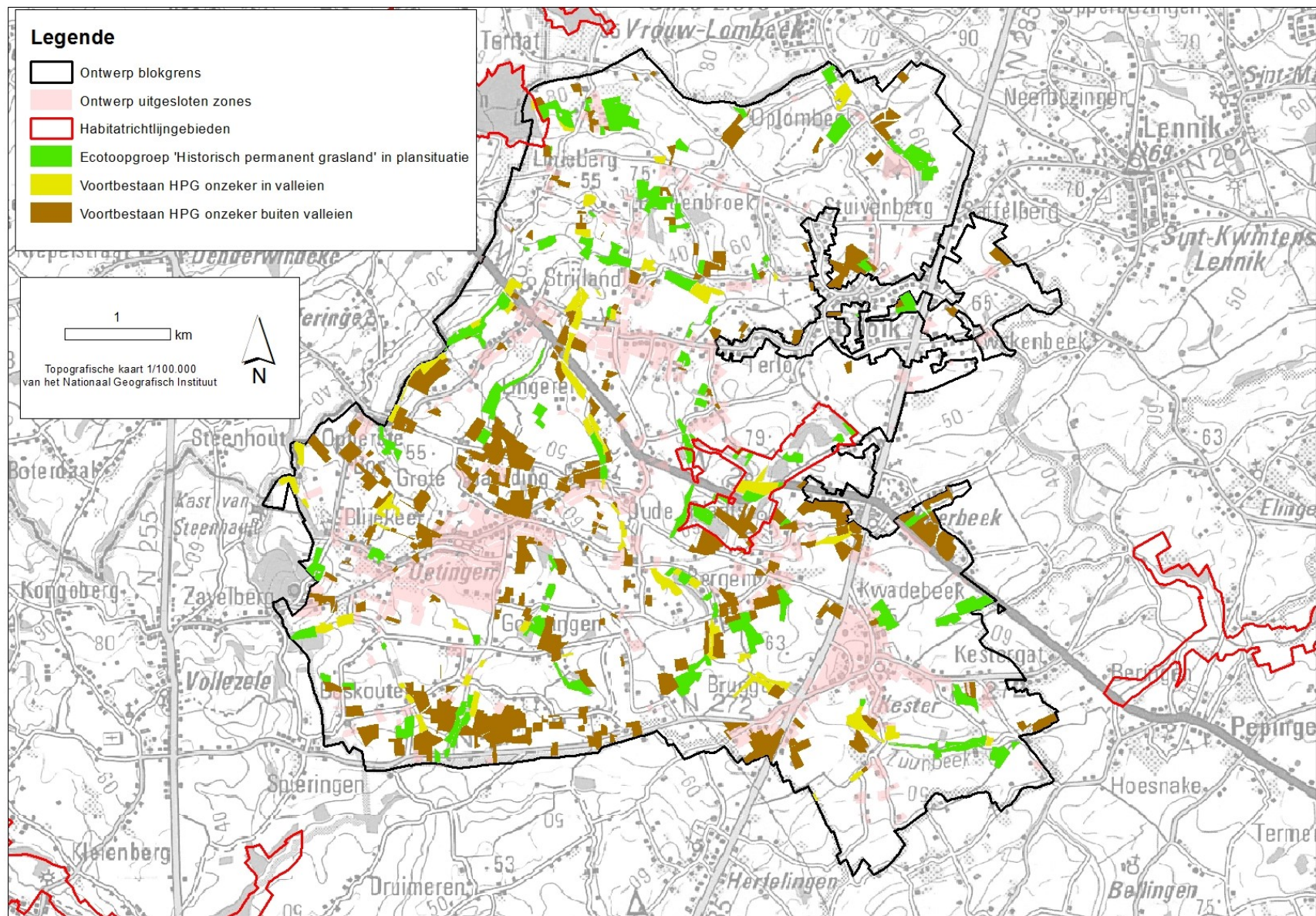
\* in valleien - onzeker

\*\* buiten valleien - onzeker









	<b>Uitgangssituatie</b>	<b>Plansituatie RVKplan</b>
<b>Milieukeurmerken</b>	<p><i>De halfnatuurlijke en meest waardevolle graslanden komen beperkt voor (7 ha) en zitten niet in een natuurbeheer.</i></p> <p><i>De hoofdmoot van de historisch permanente graslanden (HPG) in het projectgebied zijn soortenrijke permanente cultuurgraslanden met relicten van halfnatuurlijke graslanden (BWK-code hp+), zo'n 296 ha waarvan geen enkel in natuurbeheer.</i></p> <p><i>De graslanden met verspreide biologische waarden hebben een totale opp. van 165 ha waarvan 8,5 ha in natuurbeheer. Het gaat om relicten van soortenrijke permanente cultuurgraslanden, vooral in de rand onder prikkeldraad, een moeilijk bereikbaar hoekje ... en deze staan onder permanente druk van het omliggend intensievere landbouwgebruik.</i></p>	<p><i>Van de in totaal 467 ha historisch permanente graslanden worden er 150 ha veilig gesteld door ze op te nemen in een zone met specifiek natuurbeheer of als vaste kavel. 68 ha ligt in valleizone waar nauwelijks tot niet wordt herverkaveld en zal dus vermoedelijk ongewijzigd blijven. 270 ha ligt niet in een specifieke zone en kan / zal herverkaveld worden. Een eventueel nieuwe gebruiker kan het perceel intensiever beheren waardoor de ecologische waarde achteruit zal gaan.</i></p> <p><i>Specifieker per groep van graslanden komen we op de volgende cijfers. De halfnatuurlijke graslanden verdubbelen tot 15 ha en komen bijna allemaal in een zone met specifiek natuurbeheer te liggen. Van de soortenrijke permanente cultuurgraslanden worden er 108 ha veilig gesteld waarvan 54 ha via specifiek natuurbeheer. Van de graslanden met verspreide biologische waarden worden er 30 ha veilig gesteld als vaste kavel.</i></p>
<b>Rol in ecologische infrastructuur - aandachtsoorten</b>	<p><i>De meest waardevolle graslanden zijn dottergraslanden onder invloed van kwelwater.</i></p> <p><i>Verspreid in heel Gooik komen nog veel historisch permanente graslanden voor, vermoedelijk omwille van het geaccidenteerde landschap dat op heel wat plekken een intensief gebruik moeilijker maakt.</i></p> <p><i>De verarmde gemeenschappen met slechts relicten van de veel soortenrijkere, halfnatuurlijke vegetatietypes zijn een refugium voor typische graslandsoorten maar zijn ook een genenpool vanwaaruit deze weer kunnen verspreiden in betere omstandigheden.</i></p>	<p><i>Een selectie van de ecologisch meest waardevolle graslanden en eventueel naastgelegen graslanden met potenties zijn voorgesteld in natuurbeheer te nemen. D.w.z. dat eigendom en gebruik naar een overheid of terreinbeherende vereniging gaan. Deze graslanden maken vaak deel uit van grotere, meer gevarieerde en robuuste natuurzones. Anderzijds vormen ze ook belangrijke stapstenen in bv. de valleien tussen grotere natuurkernen.</i></p> <p><i>Een gevarieerde inrichting gekoppeld aan een specifiek beheer van de te ontwikkelen natuurgebieden, zorgt voor een grote variatie in ecotopen / plantensoorten met als gevolg ook een grotere variatie in diersoorten die er mee verbonden zijn.</i></p>



	<p><i>De ecologisch waardevolle graslanden fungeren als leefgebied en als stapstenen, zowel voor planten als voor dieren. Een hogere soortenrijkdom aan planten zal een grotere faunistische rijkdom als gevolg hebben, onder andere door een groter en meer gevarieerd voedselaanbod. Bovendien zijn het vaak rustzones binnen het overige intensief gebruikte landschap.</i></p> <p><i>Als aandachtsoorten kunnen zowel typische planten van halfnatuurlijke graslanden aangestipt worden als de diersoorten die mee profiteren van een minder intensief gebruik van de graslanden. Dit zijn onder andere amfibieën, vlinders en verschillende akkervogels als geelgors.</i></p>	
<b>Belang als potentiële groeiplaats voor inheemse boom- en struiksoorten</b>	/	/
<b>Waarschijnlijkheid / Tijdspectief</b>	<p><i>Momenteel zijn er geen heel waardevolle graslandpercelen in natuurbeheer, wel met relictten van halfnatuurlijke graslanden die door het aangepaste beheer zullen verbeteren. Uitbreiding van de waardevolle graslanden en verhogen van de soortenrijkdom is in de uitgangssituatie maar mogelijk als een terreinbeherende organisatie percelen kan aankopen en er een specifiek beheer voert.</i></p> <p><i>De autonome evolutie in het landbouwgebied heeft tot gevolg dat soortenrijkdom van de graslanden nog vermindert en dat ze in sommige gevallen worden gescheurd.</i></p>	<p><i>Een 68 ha aan ecologisch waardevolle (of met hoge potenties) graslanden worden overgedragen aan een openbaar bestuur of terreinbeherende vereniging i.f.v. een specifiek natuurbeheer. Het aanduiden van vaste kavels i.f.v. ecologische waarde heeft als gevolg dat bij de herverkaveling de percelen bij dezelfde gebruiker blijven die tot nu bewees dat hij het perceel op een goede manier beheert. Waardevolle graslanden worden op deze manier relatief beschermd, zolang de gebruiker niet intensificeert. Bij ligging in valleigebied is herverkaveling in principe niet aan de orde maar in de rest van het projectgebied zullen verschillende graslandpercelen van gebruiker wisselen. Dit hoeft nog niet te betekenen dat het perceel achteruit gaat, maar de kans wordt toch groter dat ze na de ruilverkaveling intensiever worden gebruik of omgezet naar ander landgebruik.</i></p>

**Belang van ecotoopgroep “historisch permanente graslanden”**

////////////////////////////////////

**ecologische criteria:** De historisch permanente graslanden zijn door hun rol als onderdeel van natuurkernen en als stapstenen waardevolle natuurelementen in dit projectgebied. Een deel van de graslanden zijn door hun floristische soortenrijkdom biologisch zeer waardevol.

**beleidsmatige criteria:** Het wijzigen van historisch permanent grasland is verboden behoudens voorafgaande en uitdrukkelijke schriftelijke vergunning in de volgende gebieden: valleigebieden, brongebieden, natuurontwikkelingsgebieden, agrarische gebieden met ecologisch belang of agrarische gebieden met bijzondere waarde en SBZ (BVR 23.07.98). Voor het wijzigen van de vegetatie in het agrarisch gebied is geen vergunning vereist. Ze vallen wel onder de bepalingen van de mestwetgeving.

**maatschappelijk draagvlak:** Het maatschappelijk draagvlak beperkt zich eerder tot bezoekers en inwoners van het gebied. De aanwezigheid van graslanden zal de variatie in het landschap verhogen, wat positief is voor de belevingswaarde van het landschap.



### TABEL 6. ECOTOPENBALANS VOOR DE ECOTOOPGROEP ‘‘KLEINE LANDSCHAPSELEMENTEN’’

KLEINE LANDSCHAPSELEMENTEN		
	Uitgangssituatie	Plansituatie
Grazige bermen en perceelsranden ((k(hp+)))	Niet gekwantificeerd	Afname door herverkaveling niet te kwantificeren. Toename door specifieke maatregelen: <ul style="list-style-type: none"> <li>• Grazige bermen (3 m breed): 23km</li> <li>• Erosiebuffers (6 m breed): 13,4 km</li> <li>• Erosiestroken ingericht voor akkervogels (9m breed): 4,4 km</li> <li>• Grazige stroken voor akkerfauna (9m breed): 4,1 km</li> <li>• Resterend deel gekoppeld aan wegenwerken</li> </ul>
Hoogstamboomgaarden	74,8 ha	Het ontwerp ruilverkavelingsplan voorziet geen expliciet te rooien hoogstamboomgaarden, wel 3,3 ha nieuwe en 6,1 ha (bestaande en nieuwe) in specifiek natuurbeheer.
kj	30,9 ha	
kj-	21,6 ha	
kj- tuin	2,1 ha	
kj tuin	3,9 ha	
kj+	15,3 ha	
kj+ tuin	1,0 ha	
Lineaire houtige landschapselementen	88,1 km	Het ontwerp ruilverkavelingsplan voorziet geen expliciet te rooien houtige landschapselementen, wel 56,5 km nieuw.
Bomenrijen (kb)	29,3 km, waarvan 1,8 km op taluds	+ 5,5 km (incl. fruitbomen)
Knotbomenrijen (kb)	21,7 km, waarvan 0,3 km op taluds	+ 11,9 km
Hagen (kh)	13,1 km, waarvan 0,4 km op taluds	+ 41,7 km
Houtkanten (kh)	20,6 km, waarvan 4,2 km op taluds + 0,5 ha	
Niet nader bepaald	3,4 km	
Alleenstaande bomen (incl. fruitbomen en stuike)	535 stuks	Het ontwerp ruilverkavelingsplan voorziet geen expliciet te rooien alleenstaand bomen of struiken, wel 34 nieuwe.

Holle wegen en taluds zonder houtige landschapselementen  Taluds (kt) Holle wegen (kw)	20,7 km + 0,06 ha 2,4 km	Het ontwerp ruilverkavelingsplan voorziet geen expliciet te nivelleren holle wegen en taluds zonder houtige landschapselementen.
Veedrinkpoelen (kn)	22	Het ontwerp ruilverkavelingsplan voorziet geen expliciet te dempen poelen. Het plan vermeldt wel de inrichting van 3 bestaande poelen (waarvan 1 als erosiepoel), 17 nieuwe poelen, nog 4 nieuwe erosiepoelen en 1 andere drinkplaats voor het vee.
Bronnen en bronzones	12 (onderschatting)	Het ontwerp ruilverkavelingsplan voorziet geen expliciet te draineren bronnen en bronzones. 28 bronzones worden opgewaardeerd.
Bunkers	6	6, waarvan minstens 1 met specifiek natuurbeheer

	<b>Uitgangssituatie</b>	<b>Plansituatie RVKplan</b>
<b>Milieukenmerken</b>	<p><i>Hoogstamboomgaarden zijn opvallend veel aanwezig in Gooik, echter vaak slechts enkele versleten bomen uit een meer glorieus verleden. Op verschillende plaatsen zijn ook nieuwe hoogstamboomgaarden aangeplant.</i></p> <p><i>De meest opvallende lijnvormige kleine landschapselementen zijn de opgaande houtige structuren (hagen, houtkanten, knotbomen, bomenrijen, talud met haag/houtkant/boom/knotbomen), in totaal 88 km. Ze komen in heel wat configuraties voor en zijn sterk bepalend voor het kleinschalig karakter van het landschap in heel wat deelgebieden.</i></p> <p><i>De lage grazige structuren (gras- en wegbermen, grachtkanten en oevers van waterlopen met soms moerasplanten, grazige</i></p>	<p><i>In het plan wordt gepoogd om zoveel mogelijk bestaande kleine landschapselementen te behouden en er zijn er geen aangeduid als actief te verwijderen.</i></p> <p><i>Kleine landschapselementen gelegen in zones waar herverkaveld wordt kunnen echter verdwijnen door autonome evolutie na de ruilverkaveling. Bv. omdat nieuwe grenzen niet meer samenvallen met de oude grenzen of omdat er een nieuwe eigenaar / gebruiker is.</i></p> <p><i>Er komen 3 ha hoogstamboomgaard bij en 6 ha wordt veilig gesteld via een specifiek natuurbeheer.</i></p> <p><i>Op heel wat plaatsen worden bestaande houtkanten bomenrijen e.d. versterkt en gebufferd maar ook nieuw aangelegd. Grazige</i></p>









<p><b>Belang kleine landschapselementen:</b> Het belang van deze ecotoopgroep is zeer groot in dit gebied. Zij zorgt voor bijkomende structuurvariatie en de verschillende kleine landschapselementen vormen een ecologisch netwerk in het intensief gebruikt landbouwgebied. De verschillende kleine landschapselementen spelen bovendien een grote rol in het behoud van enkele soorten zoals akkervogels, vleermuizen, vlinders en amfibieën.</p>
<p><b>ecologische criteria:</b> De verschillende kleine landschapselementen zorgen voor een groter aanbod aan habitats in het gebied doordat ze meer variatie in structuur brengen. Zij verbinden bovendien waardevolle zones met elkaar zodat een groen netwerk wordt gevormd en populaties niet geïsoleerd raken.</p>
<p><b>beleidsmatige criteria:</b> Voor het kappen van hoogstammige bomen moet er een stedenbouwkundige vergunning worden aangevraagd (DRO 18.05.1999). Het wijzigen van kleine landschapselementen of de vegetatie ervan is vergunningsplichtig (BVR 23.07.1998). Binnen het ruilverkavelingsproject wordt er een versterking van de kleine landschapselementen vooropgesteld. Indien de mogelijkheid voor verwerving van bepaalde percelen niet bestaat, kan de autonome evolutie op terrein tegengegaan worden dankzij de handhaving van de bestaande wetgeving.</p> <p>Alle in Vlaanderen voorkomende vleermuizen staan in Bijlage IV van de Europese habitatrichtlijn (92/43/EEC). Dat zijn soorten van communautair belang die strikt dienen beschermd te worden. Verder is het in België ook verboden om woon- of schuilplaatsen van gewone pad en kleine watersalamander te verstoren of te vernietigen (K.B. 22-09-1980).</p> <p>Via beheerovereenkomsten kunnen landbouwers een vergoeding krijgen voor het onderhoud van bestaande houtkanten en gestimuleerd worden om nieuwe houtkanten aan te leggen.</p>
<p><b>maatschappelijk draagvlak:</b> De structuurrijkdom van de kleine landschapselementen bepaalt sterk het landschapsbeeld van Gooik. De sterke variatie verhoogt de belevingswaarde van het landschap. Een aantal soorten zoals steenuil, geelgors en vleermuizen die sterk afhankelijk zijn van kleine landschapselementen liggen maatschappelijk goed in de markt.</p>







