



Kessenich in zich(t)

Landschapsontwerp dorpskern Kessenich



Juni 2018

Inleiding

Het pittoreske dorpje Kessenich, gelegen aan de noordoostelijke rand van Limburg bevat heel wat **kansen** voor toerisme, recreatie en landschapsontwikkeling.

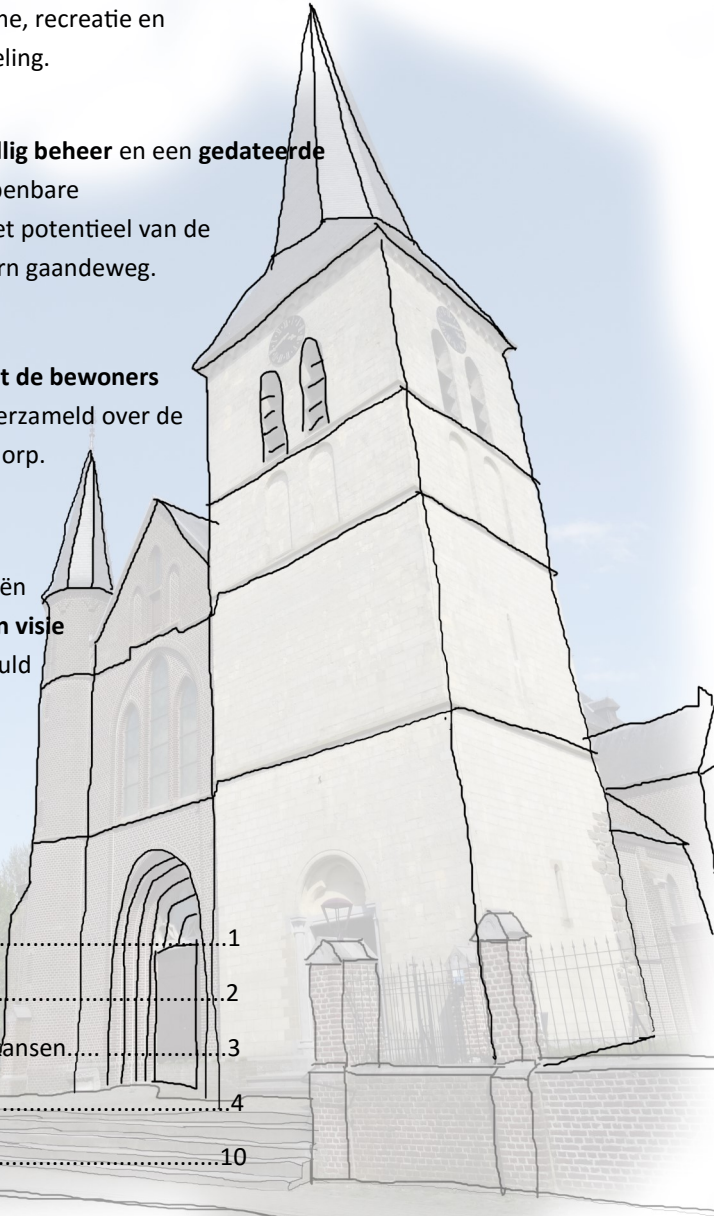
Door een **achterstallig beheer** en een **gedateerde inrichting** van de openbare ruimte verdween het potentieel van de historische dorpskern gaandeweg.

In **samenspraak met de bewoners** werden er ideeën verzameld over de toekomst van hun dorp.

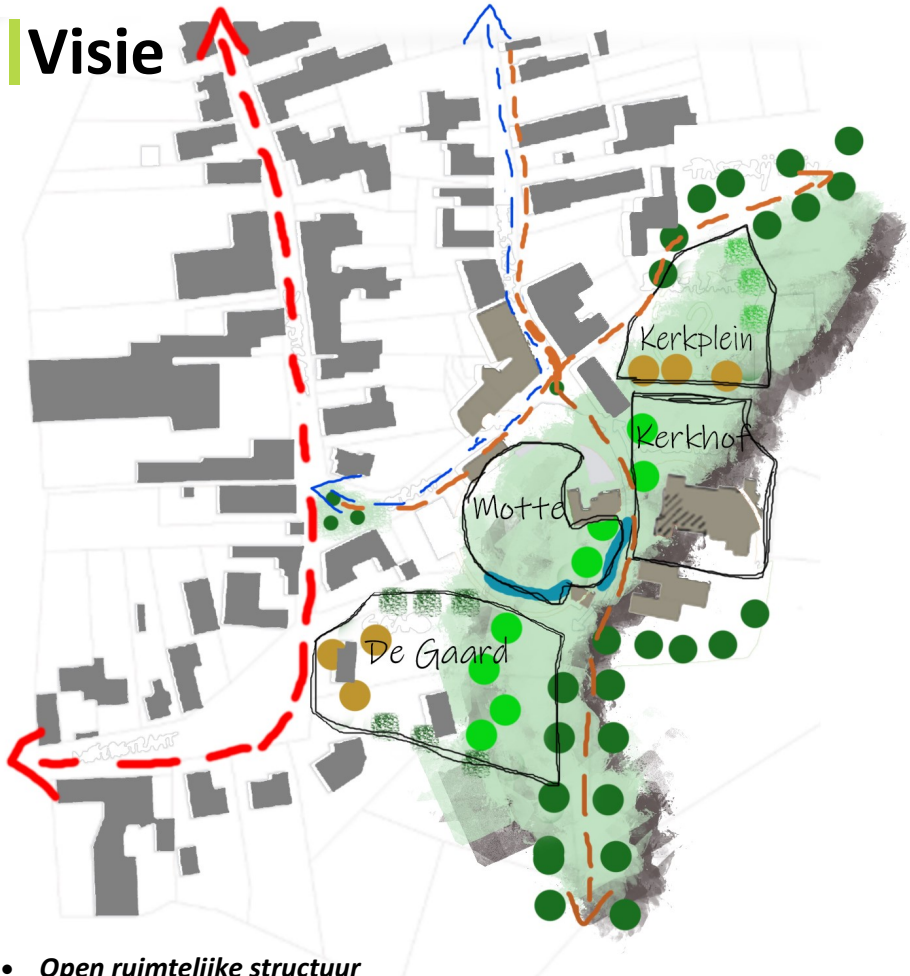
Dit boekje tracht de eerste ontwerpideeën te **vertalen naar een visie en concept**, aangevuld met schetsen en visualisaties.

INHOUD

Inleiding.....	1
Visie.....	2
Knelpunten en kansen.....	3
Ontwerp.....	4
Visualisaties.....	10



Visie



- **Open ruimtelijke structuur**
- **Doorlopende groene ader**
 - Groenstructuren verbinden de Gaard, de motte en het kerkplein 'de Bergplaats'.
- **Verkeerscirculatie hervormen**
 - Dorpskern aantrekkelijker maken voor wandelaars- en fietsers door autoverkeer te beperken.
- **Versterken identiteit Kessenich**
 - Opwaarderen historische context van de Gaard, Motte en het kerkplein.

Knelpunten en kansen

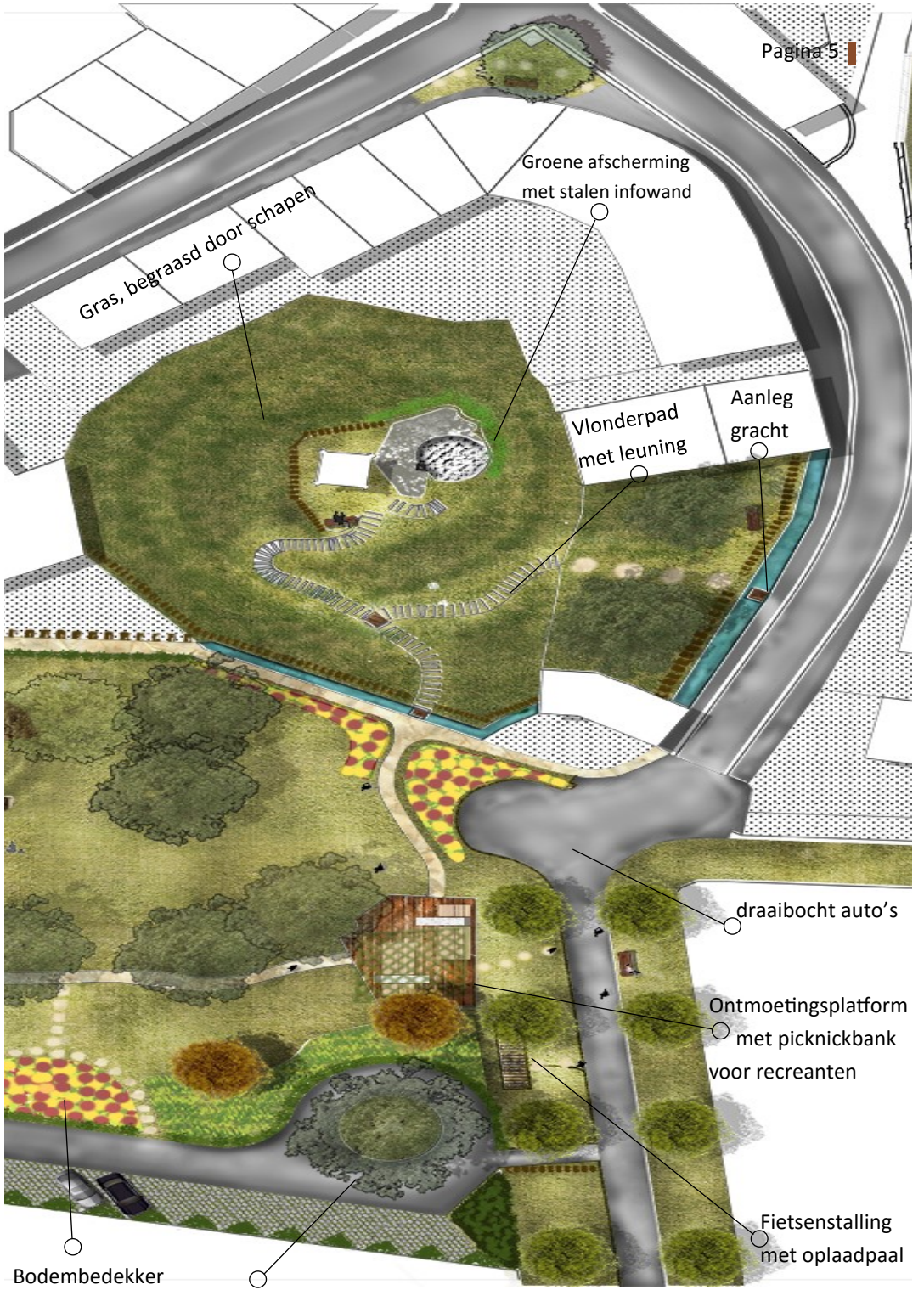
	<u>KNELPUNT</u>	<u>KANS</u>
<u>GAARD</u>	<ul style="list-style-type: none"> • Verkeersomloop • Situering parking • Slordig beheer • Asphalt • Belevingswaarde • Rood gebouw in zichtlijn kerk en motte 	<ul style="list-style-type: none"> • Open park • Ontmoetingsplaats (sociale cohesie) • Natuurlijke speelzone • Ruimte voor events • Historische betekenis herstellen
<u>MOTTE</u>	<ul style="list-style-type: none"> • Zicht naar- en vanuit motte • Beheerstoestand • Veiligheid trapconstructie 	<ul style="list-style-type: none"> • Toeristische trekpleister (uitkijk en rustplaats) • Begrazing • Historische begrenzing i.f.v een gracht
<u>KERKHOF</u>	<ul style="list-style-type: none"> • Niet aantrekkelijk • Onderhoud • Geen zitbanken 	<ul style="list-style-type: none"> • Vergroening waar mogelijk • Onderhoudsvriendelijk • Park karakter • Zicht landschap
<u>KERKPLEIN</u>	<ul style="list-style-type: none"> • Asphalt • Ruimte niet afgestemd op gebruik • Belevingswaarde 	<ul style="list-style-type: none"> • Rustplaats • Centrale open ruimte • Events • Klein park



Ontwerp

Gaard en Motte





Gras, begraasd door schapen

Groene afscherming met stalen infowand

Vlonderpad met leuning

Aanleg gracht

draaibocht auto's

Ontmoetingsplatform met picknickbank voor recreanten

Fietsenstalling met oplaadpaal

Bodembedekker

Draaicirkel auto's

De Motte

Functie: Groen

Wat verandert er: *De huidige beplanting op de motte wordt vervangen door een grasdeklaag. Deze zal doorheen het jaar begraasd worden met schapen (seizoensbegrazing, mei-okt).*

Waarom:

- Vorm heuvel terug zichtbaar maken
- Uitstraling en belevingswaarde motte verhogen
- Terugkeren naar de oude beheersvorm (begrazing) → geen verruiging meer doordat al het maaisel wordt opgevangen door schapen
- Milieuvriendelijk

Functie: Afscherming

Wat verandert er: *De motte zal terug bevoeid worden door een ringgracht. Dit vormt een natuurlijke barrière met de Gaard en de kerk. Achter de gracht wordt een houten palissade gemaakt. Deze constructie wordt ook rond de kapel gezet.*

Voor de afscherming naar de tuintjes van “Ons Dak” wordt een haag geplant. De achthoekige burcht wordt verder afgeschermd met een stalen infobord in de vorm van de burcht.

Waarom:

- Veiligheid
- Herstel historische context
- Zicht naar tuintjes verhinderen

Functie: Toegankelijkheid

Wat verandert er: *de houten balken worden vervangen door zwevende platen die met enkele palen in de grond worden bevestigd. De platen zullen bestaan uit een houten constructie met betonnen fundamenteën. Het mariabeeld zal verplaatst worden naar het vredesplein.*

Waarom:

- Minimale grondwerken voor bescherming van het erfgoed

De Gaard

Functie: Verkeer

Wat verandert er: *de huidige toegangsweg naar de Gaard wordt opgebroken. De parkings worden samen met de bestaande weg verschoven naar het zuiden van het park. Het park en de parkeerruimte worden van elkaar gescheiden d.m.v. een haag en andere groenelementen. De bezoekers kunnen op het einde van de weg zich draaien en terug naar de Dorps/Meierstraat uitrijden. De toegang van de Gaard naar de Kerkstraat wordt dus verbroken.*

Waarom:

- Parkeren en recreëren van elkaar scheiden.
- Hoeveelheid parkings die op het kerkplein verdwijnen compenseren in de Gaard.

Functie: Groen

Wat verandert er: *Selectief worden er enkele bomen verwijderd. Meestal zijn dit diegene die het zicht belemmeren of van te kleine omvang zijn voor de visie van het park. De heesters tussen de bomen en aan de randen worden verwijderd om het park terug open te trekken.*

Aan de zijkanten worden grasmengsels ingezaaid die minder frequent gemaaid moeten worden. Verder worden er ook nog zones voorzien van bodembedekkers voor de begeleiding van de weggebruiker.

De haag zorgt voor een omsloten geheel van het park.

Waarom:

- Ethymologie van 'gaard' betekent omheinde tuin
- Open zicht naar de motte, kerk en het landschap herstellen

Functie: Spelen en ontmoeting

Wat verandert er: de speeltoestellen en zandbank worden verwijderd. In de plaats wordt er centraal een mini reconstructie van de motte gemaakt (spelheuvel). Deze zal een drietal meter hoog worden, voorzien van natuurlijke speelelementen (balken, touwen,...). Parallel met de weg naar het Bastion wordt een houten platform voorzien waarop recreanten kunnen rusten of picknicken. De toegang naar de ontmoetingszones wordt versterkt met een stapstenen pad. Doorheen het park worden er enkele zitbanken voorzien in de huisstijl van 'Rivierpark Maasvallei'

Waarom:

- Educatief speelelement
- Onderhoudsvriendelijk en duurzaam

Ontwerp

Kerkplein en kerkhof

Parkings verplaatsen naar het noorden

Doodlopende straat

Wandelpad doortrekken in kasseien

Groene perceelsgrens

Centraal open plein

Aanplant bomen

Inzaaien met gras

Uitkijkplatform over loodsen

Zachte helling voor rolstoelgebruikers



Het kerkplein

Functie: Verkeer

Wat verandert er: *De asfaltvlakte die hedendaags bestemd is voor te parkeren zal afgebroken worden. De parkeerruimte zal verplaatst worden naar het noorden tegenaan het pad richting de Willibordusput*

Waarom:

- Asfaltvlakte drastisch reduceren voor groene ruimte
- Verkeer van het centrale plein scheiden

Functie: Open ruimte

Wat verandert er: *De vrijgekomen ruimte van de asfaltvlakte wordt omgevormd tot een grasplein met lavasteen als fundament. Dit plein kan dienst doen als ruimte voor evenementen alsook voor extra parkeermogelijkheden. Echter de hoofdfunctie moet een groen open plein blijven waar de bewoner of recreant kan ontspannen.*

Waarom:

- Open ruimte creëren
- Mogelijkheid voor extra parkings of evenementen

Het kerkhof

Functie: Groen

Wat verandert er: *De open grond tussen de graven wordt ingezaaid met een grasmengsel. Selectief worden er bodembedekkers voorzien afhankelijk van de schaduwwerking van de kerk. Aan de westkant van het kerkhof worden (indien mogelijk) de graven verwijderd en ingezaaid met gras en beplant met een bomenlaan.*

Waarom:

- Groene verbinding tussen kerkplein en gaard
- Park karakter kerkhof

Functie: Toegang en ontspanning

Wat verandert er: *Op het wandelpad van het kerkhof wordt, ter hoogte van de witte loodsen, een uitkijktplatform gemaakt van hout. Een gedeelte van de kerkmuur zal hiervoor worden afgebroken. Deze zal de schuren deels bedekken en het zicht naar het landschap bevorderen.*

Waarom:

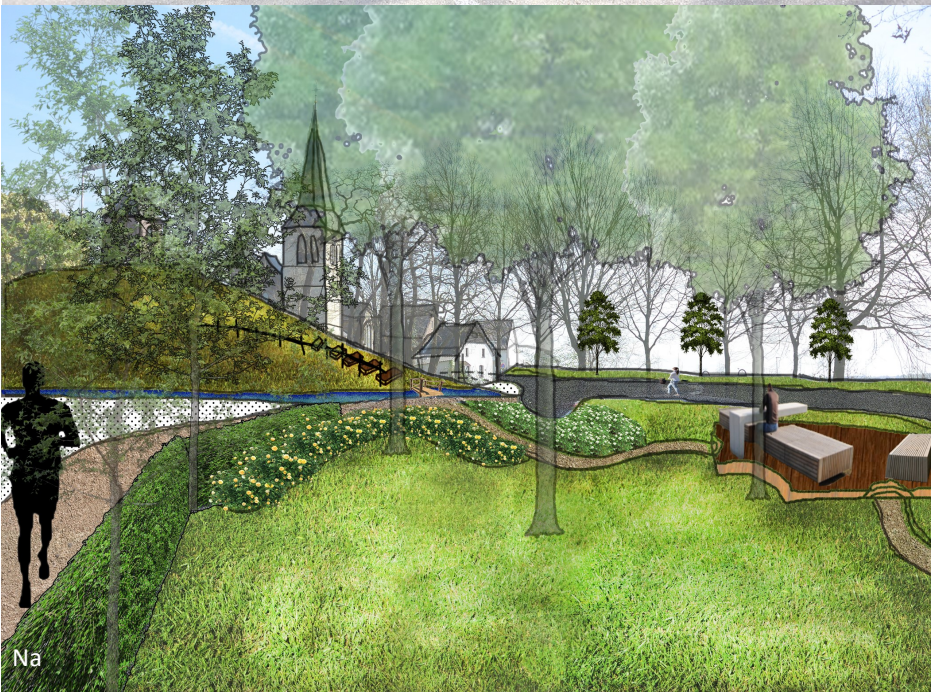
- Zichtlijnen creëren naar het landschap
- Rustplaats op het kerkhof

Visualisatie

Gaard en Motte



Voor



Na

Visualisatie

Zicht vanop motte



Voor



Na

Visualisatie

Vredesplein



Voor



Na

Visualisatie

Pomp: kruising Borgstraat en kerkstraat



Voor



Na



**Kempen en
Maasland**
REGIONAAL LANDSCHAP



© Geschreven door Sebastiaan Vanhove

VLAAMSE
LAND
MAATSCHAPPIJ

