



Vlaanderen
is open ruimte

Landinrichtingsplan
OPENRUIMTEGEBIED
KIEWIT-ZONHOVEN

Het Openruimtegebied KIEWIT-ZONHOVEN in De Wijers



Situering onthaalpunten de Wijers

De Wijers, land van 1001 vijvers

De Wijers is een uniek 700 hectare groot gebied dat zich uitstrekt over 7 gemeenten in het centrum van Limburg. Het is een streek waar veel Limburgers wonen en werken in een prachtig landschap. Het gebied is tevens een habitat voor heel wat zeldzame dier- en plantensoorten zoals de roerdomp en de boomkikker. De streek bevat naast zijn enorme biodiversiteit ook een grote cultuurhistorische en landschappelijke rijkdom.

www.dewijers.be



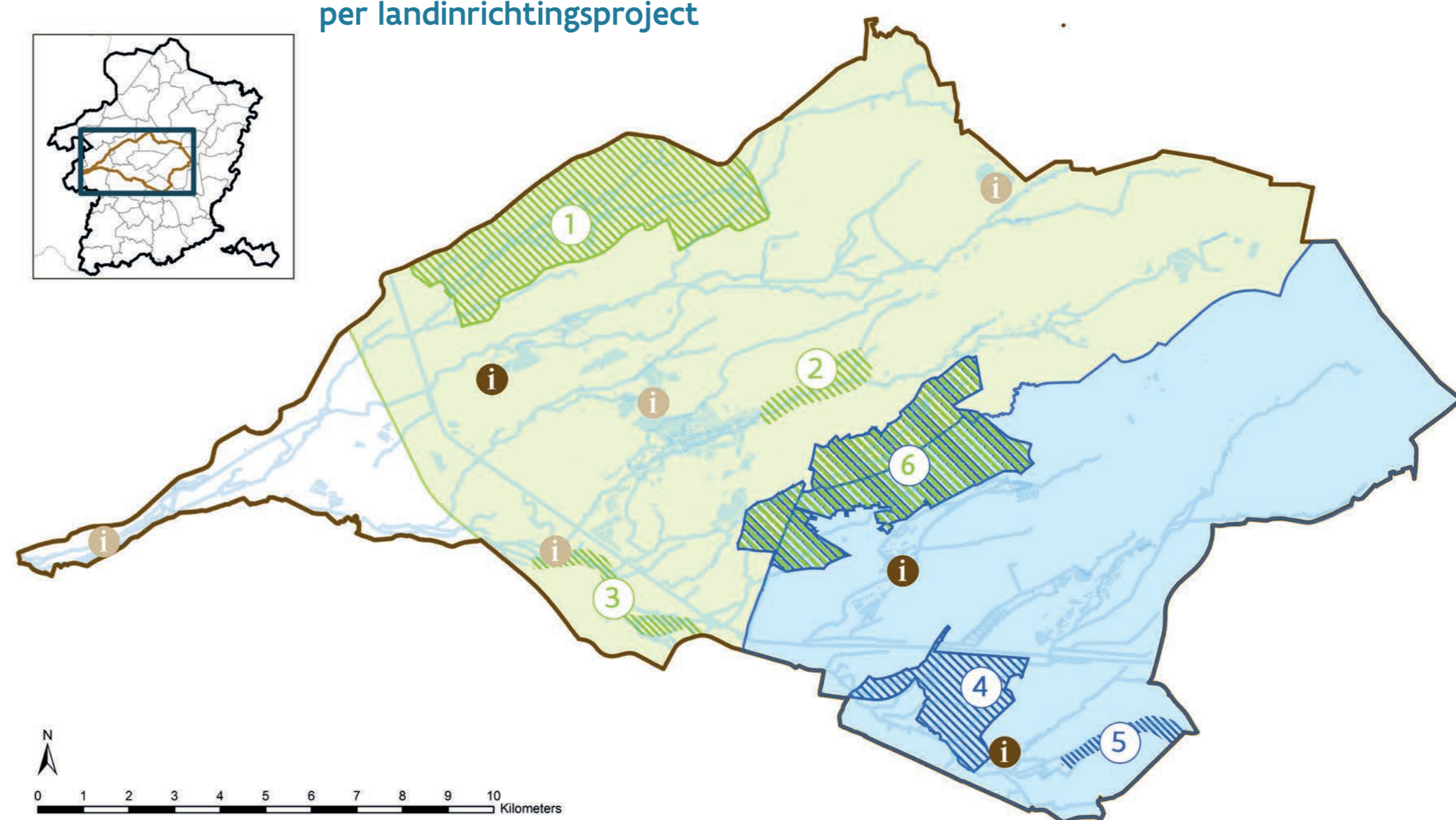
Landinrichting?

Via landinrichting kan de VLM samen met partners openruimtegebieden inrichten. Eerst worden hiervoor landinrichtingsplannen opgemaakt voor het realiseren van doelstellingen zoals natuur, recreatie, landbouw, erfgoed ...

Verschillende instrumenten kunnen voor inrichting, beheer, grondverwerving, grondmobiliteit en flankerend beleid ingezet worden.

Verspreid over De Wijers worden de komende jaren verschillende plannen opgemaakt waarmee de Vlaamse overheid zo'n 5,2 miljoen euro investeert in het gebied.

Situering landinrichtingsplannen (LIP) per landinrichtingsproject



Roosterbeek-Mangelbeek	Stiemberbeek-Zusterkloosterbeek	Beleven
1. LIP Mijn Mangelbeek	4. LIP Oude en Nieuwe Stiemer	7. LIP Onthaal en Beleven fase 1 (Demerstrand, Bolderberg, Bokrijk-Kiewit)
2. LIP Multifunctioneel landschap Roosterbeek	5. LIP Caetswijers-Broekbosvijvers	8. LIP Onthaal en Beleven fase 2 ('t Vloot, Kelchterhoef, Heidestrand, Herkenrode)
3. LIP Curange les Bains	Gebiedsoverschrijdend project	
	6. LIP Openruimtegebied Kiewit-Zonhoven	

Het Landinrichtingsplan Openruimtegebied KIEWIT-ZONHOVEN

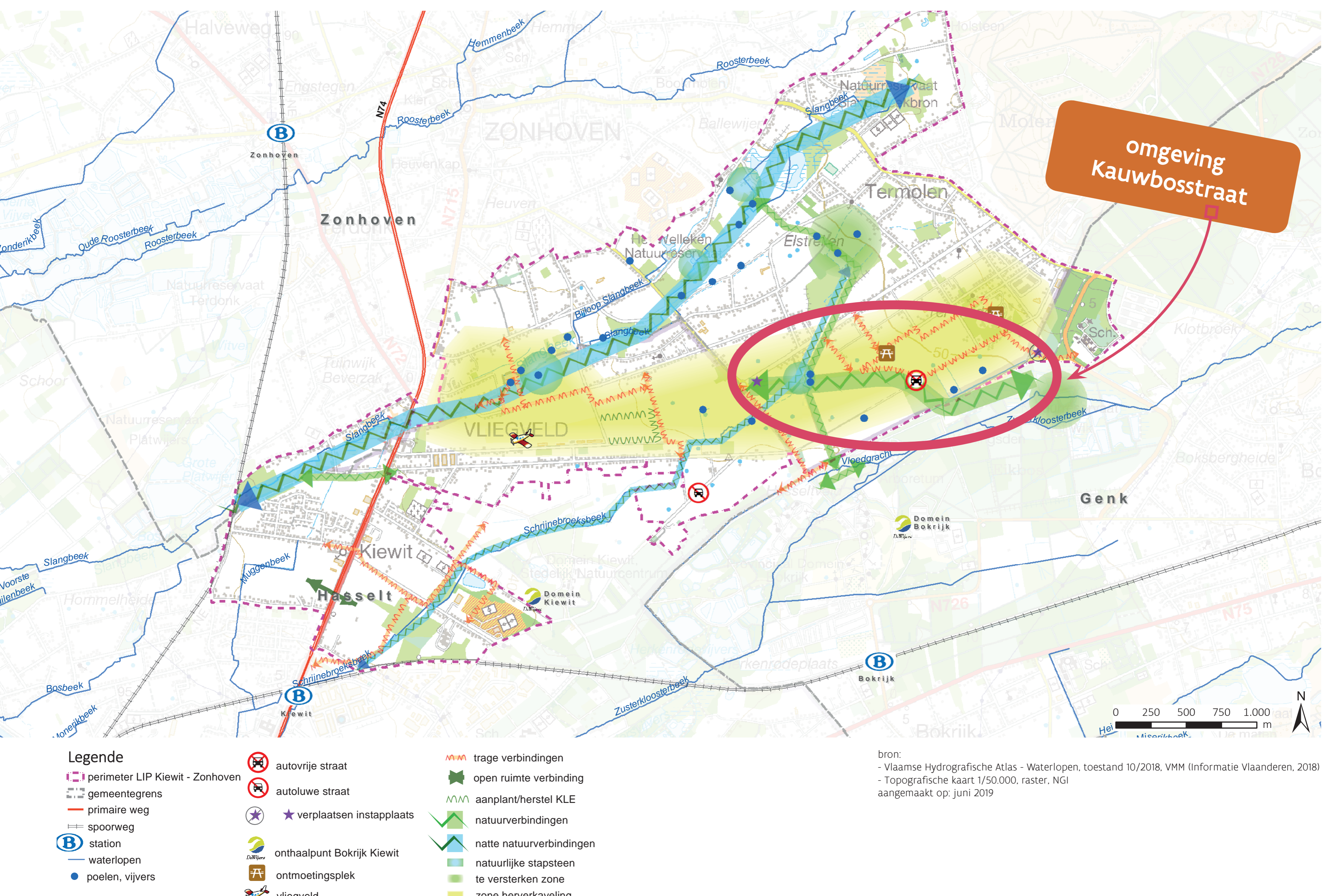
Landinrichtingsplan 'Openruimtegebied Kiewit-Zonhoven'

Het openruimtegebied tussen Kiewit en Zonhoven was vroeger een vrij nat heidegebied waar eeuwenlang om gevochten werd. Nu is deze open ruimte een van de nog weinig overgebleven landbouwgebieden in het hart van De Wijers. Niet alleen de rundveehouderij bepaalt hier het landschap, ook het oudste vliegveld van België, de kleine vallei van de Slangbeek en een bosrijke horizon zijn typerend voor dit gebied.

Het landinrichtingsplan Openruimtegebied Kiewit-Zonhoven heeft **tot doel:**

Het versterken van een grasrijk open Wijerlandschap waar voeten, poten, wortels, wielen en vleugels een plek krijgen.

Deze kaart geeft de geïntegreerde visie voor dit gebied schematisch weer en is het uitgangspunt bij de opmaak van de verschillende maatregelen in het plan.



Doel van het LIP

Verduurzamen en verankeren van een bloeiend en grasrijk landbouwlandschap

Vaak verdwijnen landbouwgronden ten voordele van andere functies. Dit zorgt voor onzekerheid bij een groeiend of bloeiend landbouwbedrijf. Zij hebben nood aan meer zekerheid over hun grond en hun toekomstige rol in dit landschap. Ook de kleine landschapselementen zoals houtkanten en bomenrijen willen we een duurzame plek geven in het landschap, rekening houdend met de historie van het gebied (Daalheide, vliegveld, ijzeroer, etc...).

De open ruimte versterken via:

Trage wegen met plekjes voor beleving en ontmoeting

Voor jong en oud, mobiel en anders mobiel willen we bijdragen aan een goed uitgebouwd en veilig fiets- en wandelnetwerk als vlotte verbinding naar werk, school, sport, hobby of zorgcampus.

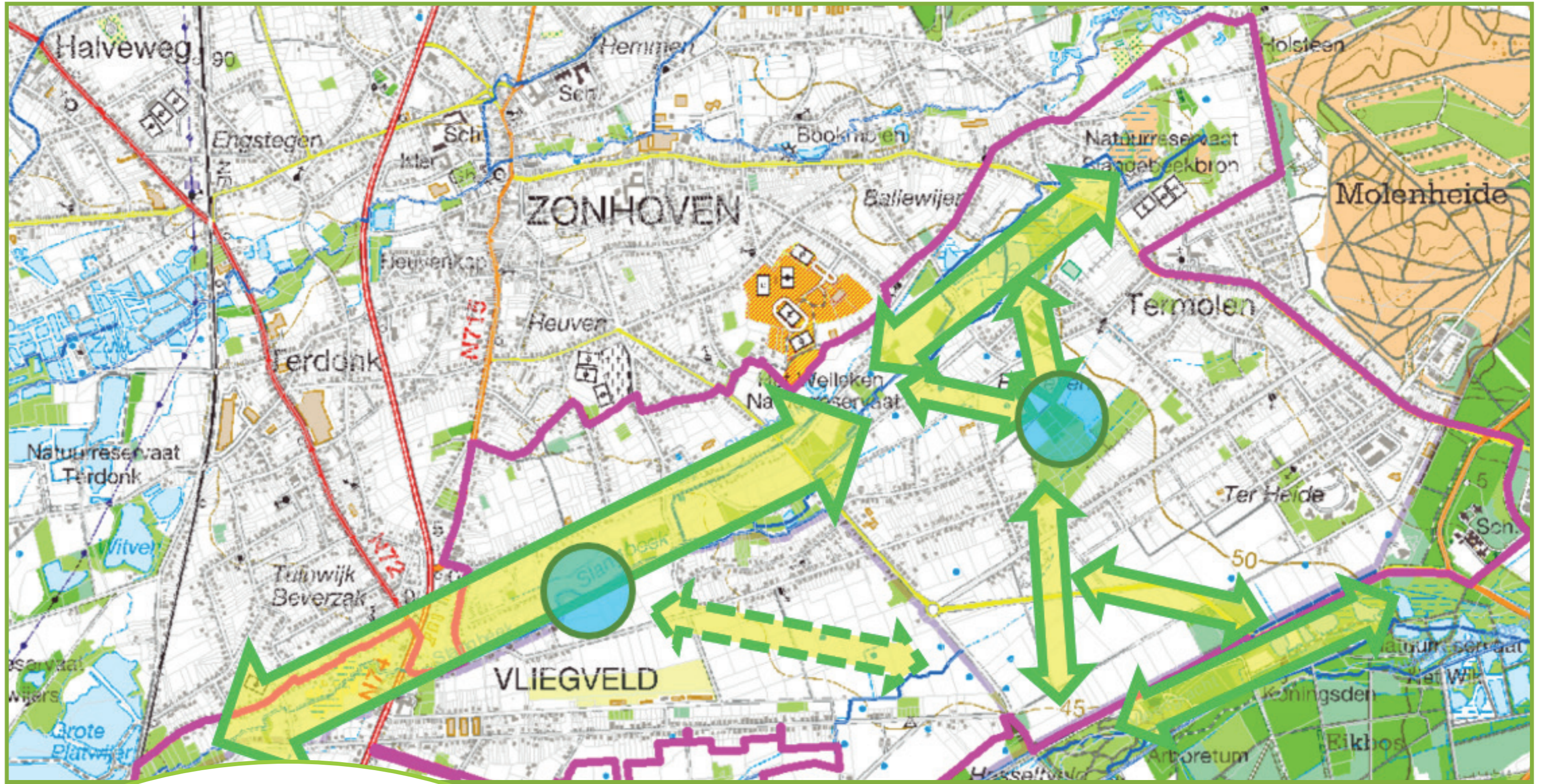
We zorgen voor rustige en goed toegankelijke ontmoetingsplekken waar buurtbewoners en bezoekers elkaar kunnen vinden.

Uitbouw van droge en natte natuurverbindingen

In enkele waardevolle natuurgebieden in de omgeving zoals 't Welleke, 't Wik, de Platwijers, de Teut... leven kwetsbare soorten zoals de boomkikker, de knoflookpad, ... Om die soorten in de toekomst te beschermen en alle kansen te geven om te overleven, is het nodig om die natuurgebieden duurzaam met elkaar te verbinden.

De ontharding en herinrichting van de Kauwbosstraat en omgeving

Natuurverbindingen langs de Slangbeekvallei en over de Kauwbosstraat



Meer poelen en braamstruwelen willen wij langsheen de Slangbeek. Wij kunnen nogal wat afstanden afleggen, fit als we zijn. Die berm van de Kauwbosstraat zijn voor ons de beste route, als we de auto's even konden wegdenken...

Nu gaan ze die weg hier ontharden! Strak plan!

Wij padden zijn een stuk minder mobiel en hebben nood aan schraal, mul zand, wat poelen en liefst geen verkeer want we worden telkens in snelheid gepakt.

De Kauwbosstraat is voor ons de ultieme place-to-be. Nog wat propere poelen en zandhopen erbij, en het kan voor ons niet meer stuk. En er mag al eens een schaap passeren.



boomkikker



knoflookpad ©ANB

Tijdens het spitsuur passeert hier ongeveer 1 auto per minuut. Voor mensen stelt dat weinig voor, als je vergelijkt met de Kiewitstraat (5 per minuut), maar wij geraken zo'n grote weg niet over in 1 minuut... en we zijn niet de enigen!

De mobiliteitsstudie (VLM, 2018) met verkeerstellingen gedurende 3 periodes in 2018 wees uit dat de Kauwbosstraat overgedimensioneerd is in verhouding tot het relatief beperkte verkeer dat er doorkomt en dat het afschaffen ervan verkeerstechnisch perfect haalbaar is.

Ontharding van het wegdek over 2 km, met behoud van het fietspad, levert een bruikbare oppervlakte van 1,2 ha.

= 2 voetbalvelden



De ontharding en herinrichting van de Kauwbosstraat en omgeving

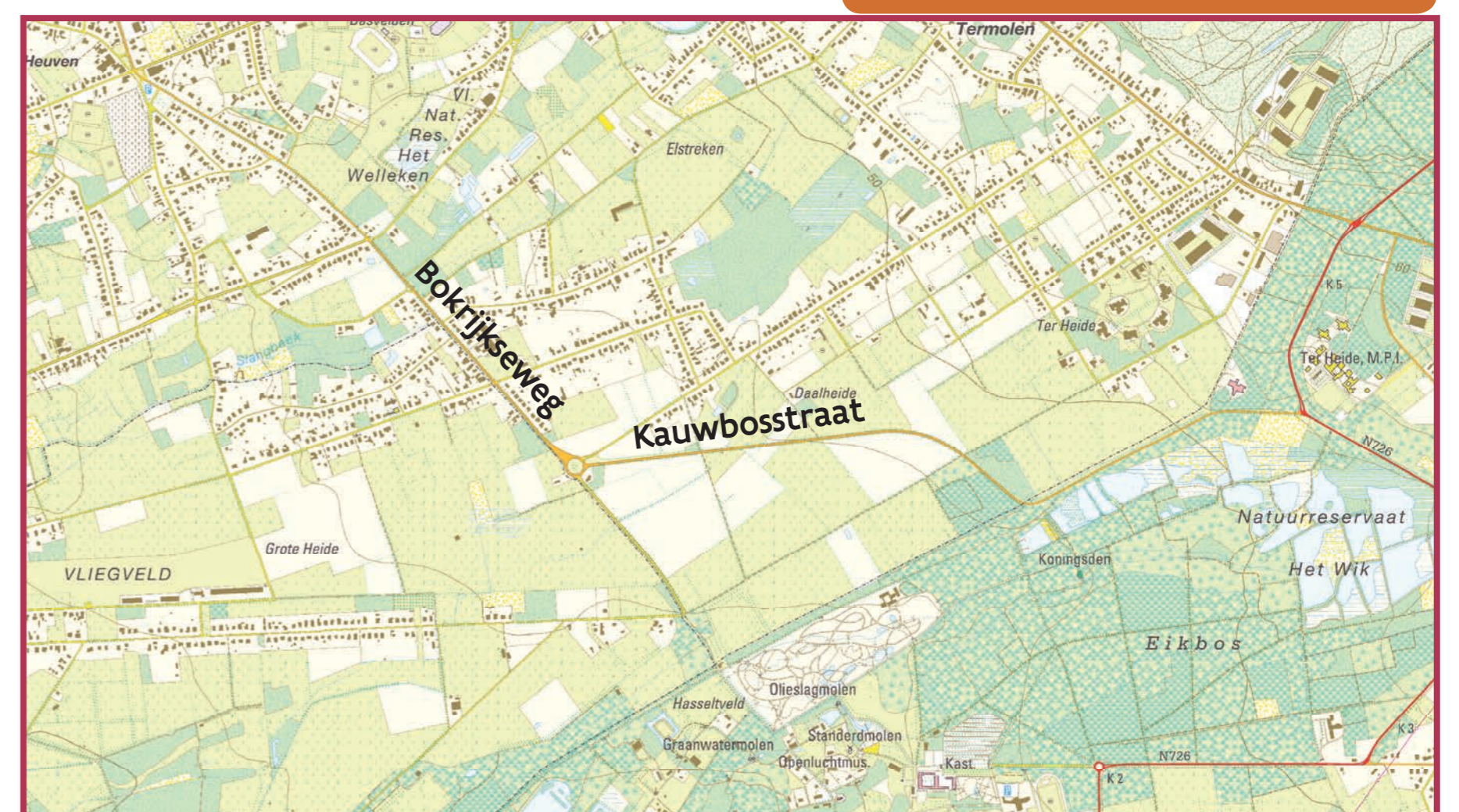
Een bloeiend en grasrijk landbouwlandschap



Ferrariskaart 1771 - 1778



Topografische kaart 2009



De Kauwbosstraat, het archief van het landschap

Eeuwenlang was het 'boel' over de Daalheide tussen de mannen van Hasselt en die van Zonhoven. De Daalheide was ooit de uitgestrekte 'heide' rond de Kauwbosstraat. 'Zijtjee van Zonhoven dan zijtjee m'n neef, zijtjee van Hasselt dan krijg tjee sleeg!' Zo erg was het! Maar waarom?! De bermen langs die Kauwbosstraat leren ons dat het historisch landschap van de Daalheide geen heide, maar grasland was ... en grasland is voor een boer véél meer waard dan heide. Daarom werd er zo lang kletterende ruzie over gemaakt!

Voor het behoud van de historische bermen van de Kauwbosstraat is verkeer echter erg nadelig, want sluikstorten, insporing en vervuiling bedreigen nu net dit laatste, uitzonderlijk historisch relict uit 'de ruzietijd van toen'. Willen we hier letterlijk eens bij stil kunnen staan, dan kan dat zoveel veiliger, gezonder en aangenamer zonder auto's...



Zekerheid voor de landbouwers = duurzaam landschap

Het afsluiten en opbreken van de Kauwbosstraat heeft indirecte gunstige effecten op landbouw.

- > Door ruimte voor een natuurverbinding te zoeken op andere plaatsen dan in landbouwzones trachten we om **het ruimteverlies voor de landbouwers zo klein mogelijk** te houden. Meer gebruikszekerheid voor de boer doordat de natuurverbinding definitief vastligt en er geen claims meer op landbouwgronden gemaakt worden.
- > Een tweede positief effect wordt bekomen door beheerlandbouw of particulier gebruik te koppelen aan de natuurverbinding waardoor er elders meer plaats blijft voor productieve landbouw.
- > Als derde bonus wordt er samen met de herinrichting van de Kauwbosstraat gezorgd voor een **betere ontsluiting en hergroepering van de landbouwpercelen**.
- > Tenslotte worden nieuwe of te verplaatsen bomen en struiken zoveel mogelijk aangeplant op plaatsen die voor landbouw het minst storen (bv. aan de zuidkant van een weg of waterloop), zodat landbouw en landschap duurzaam verweven worden.

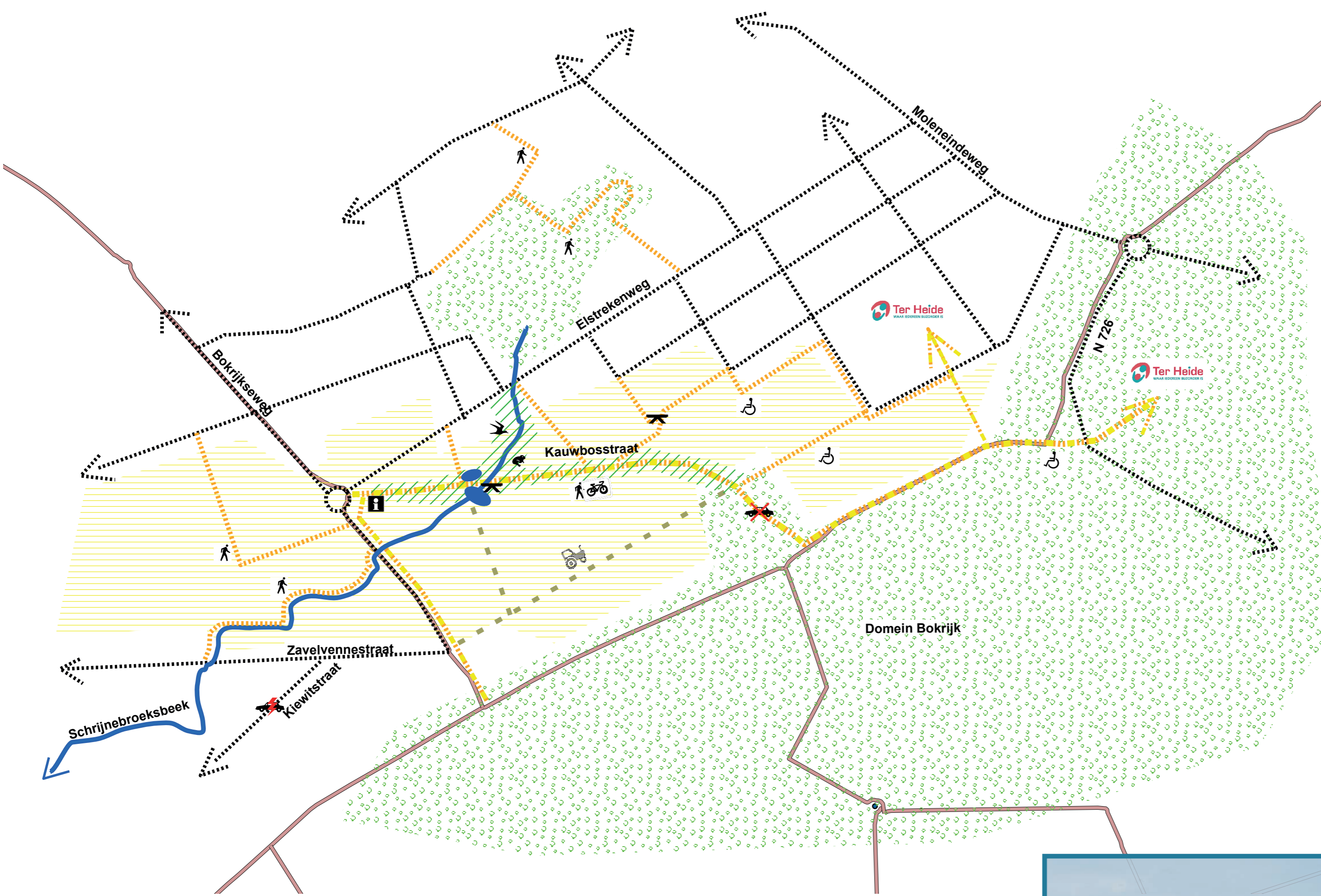
De ontharding en herinrichting van de Kauwbosstraat en omgeving

Trage wegen met plekjes voor beleving en ontmoeting

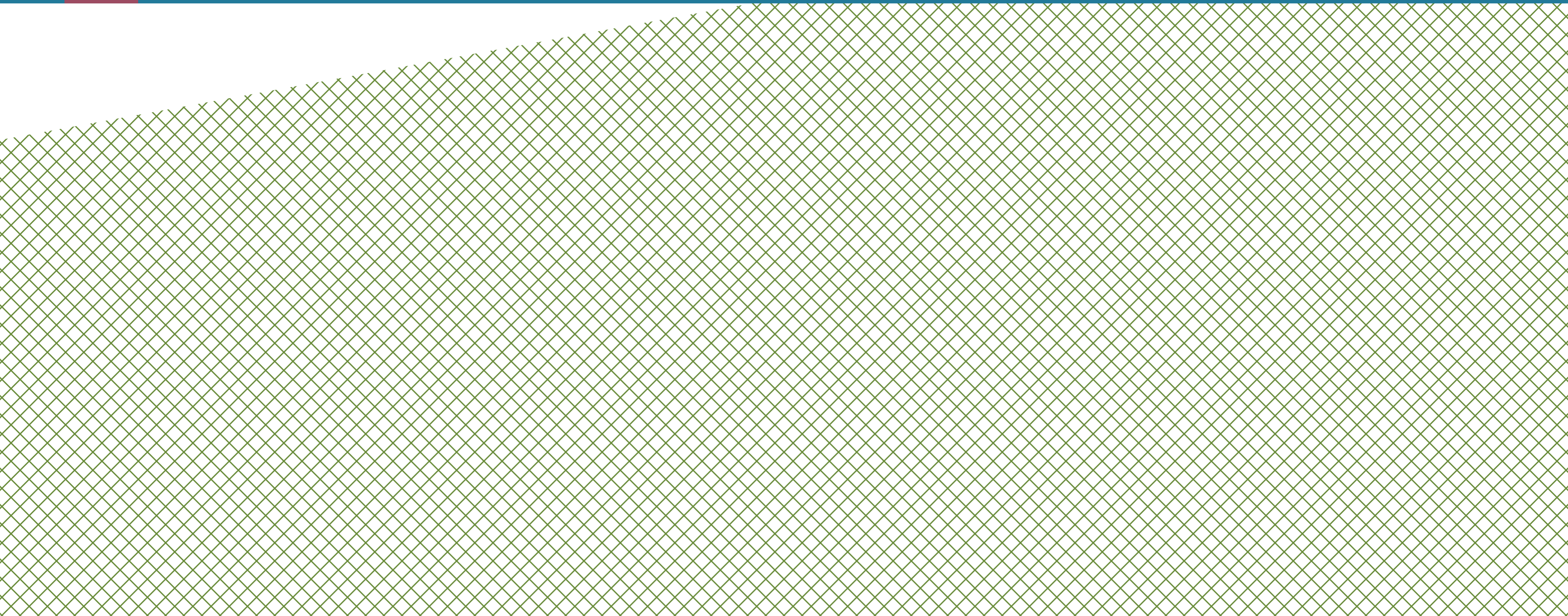
De Kauwbosstraat wordt een veilige, trage verbinding voor wandelaars en fietsers als langgerekt landschapspark. Rust- en ontmoetingsplekken brengen mensen samen in de buurt rond Elstreken. Zo kan er ook rustig gewandeld worden om de drukte van Bokrijk te mijden.

De bewoners van Ter Heide zijn vragende partij om hun campussen op een veilige manier te verbinden met trage wegen. We voorzien ook een toegankelijk belevingspad met zintuiglijke en andere prikkels voor bewoners en kinderen.

Het huidige, onveilige parkeergebeuren langs de Bokrijkseweg aan domein Bokrijk wordt verplaatst naar de instapplaats van De Wijers met een aantal huisstijlelementen zoals een infobord, zitbank, ... ter hoogte van het rondpunt aan de Kauwbosstraat. Van hieruit komt er een veilige wandel-/fietsverbinding naar domein Bokrijk.



Hoe zou het eruit kunnen zien?

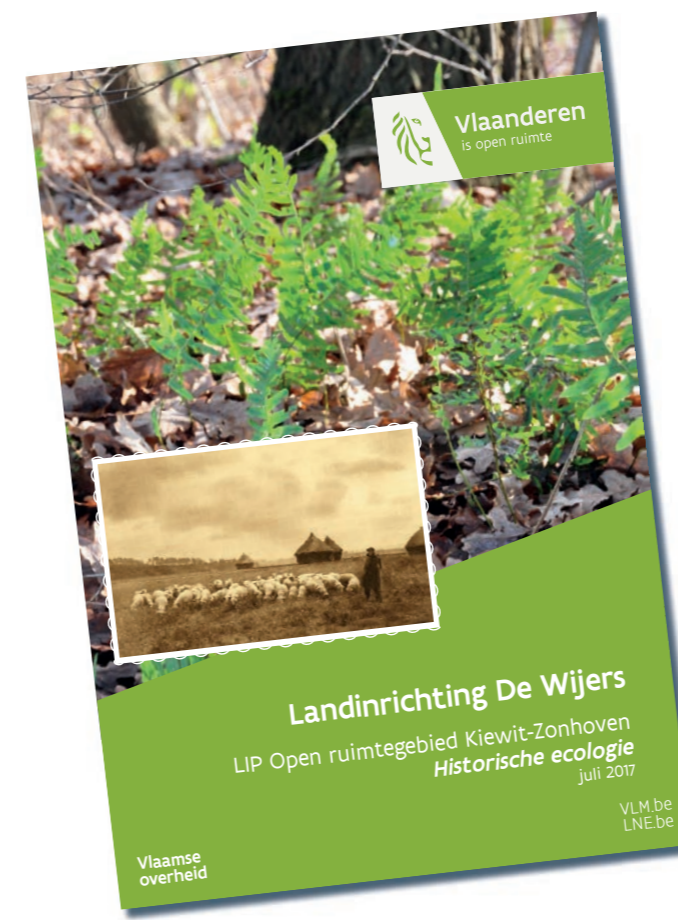


Planning



2016-2019

Tussen 2016 en 2019 doorliep de VLM een voortraject met partners, overheden en landbouwers. Daarnaast werden er studies over de (historische) ecologie en mobiliteit in het gebied gedaan. Op basis daarvan werden een visie en een set van maatregelen uitgewerkt.



sep/okt 2019

5 september 2019: Goedkeuring subsidieaanvraag 'Proeftuin ontharding – Weg weg' van het Departement Omgeving.

19 september 2019: infomarkt

17 oktober 2019: workshop



2020

Openbaar onderzoek landinrichtingsplan Openruimtegebied Kiewit-Zonhoven



2022-25

Uitvoering herverkaveling en terreinwerken

