



RivierPark  
Maasvallei  
Operationeel Plan



RivierPark  
Maasvallei  
Operationeel Plan  
2024-2029

1. Leeswijzer	7
2. Operationeel plan 2024-2029	9
2.1. Herneming van de Strategische doelstellingen en Operationele doelstellingen uit het Masterplan, met Indicatoren	10
2.2. Actielijst per doelstelling: invulling geven aan het RivierPark door PROJECTEN	16
2.2.1. <i>Toelichting bij de tabel: grote acties/projecten, aanvraag vermeerdering voor experiment</i>	16
2.2.2. <i>Tabel met acties</i>	20
2.3. Partnerfiches: invulling geven aan het RivierPark in de vorm van WERKING	30
3. Governance	71
3.1. Overlegstructuur (stuurgroep, projectgroep/ambtelijk overleg en werkgroepen) en participatie van inwoners	72
3.2. Werking Parkbureau	77
3.2.1. <i>Organogram, organisatie en aanpak</i>	77
3.2.2. <i>Communicatiestrategie</i>	78
3.3. Financiering Parkbureau	80
4. Colofon	83

# 1. Leeswijzer

Dit Operationeel plan hangt onlosmakelijk samen met het Masterplan RivierPark Maasvallei (2024-2048). Het maakt de eerste zes jaar van die tijdspanne concreet: 2024-2029. De concretisering van de drie ambities van het Masterplan gebeurt door projecten en acties (tabel), door werking (fiches), en door afspraken over de werking van het Parkbureau en de financiering ervan. Zo wordt invulling gegeven aan de drie strategische doelen uit het Masterplan: **'rivierlandschap in balans', 'gekoesterd door bewoners en geliefd door bezoekers', en 'RivierPark Maasvallei... Grensverleggend'**.

Dit Operationeel plan werd opgesteld door het Projectbureau Maasvallei in opdracht van de Stuurgroep. Het werd gevoed door een gespreksronde met de partners en door de bijeenkomsten van de verschillende werkgroepen. Daarop gaven de Projectgroep en het Ambtelijk overleg hun feedback.

Vooraf aan de tabel en de fiches worden de strategische doelen uit het Masterplan en hun respectievelijke operationele doelen hernomen, samen met de manier waarop zij inspelen op lokaal, landelijk (Vlaams en Nederlands) en Europees beleid. Per operationele doelstelling zijn een aantal indicatoren geformuleerd. Vervolgens kent

de concretisering van de doelstellingen dus twee onderdelen: een tabel met afgelijnde acties, en partnerfiches met algemene werking.

Dit Operationeel plan heeft geen bindend statuut, de actielijst is niet limitatief, er kunnen dingen wegvallen en bijkomen en het geeft aan partners geen verplichting naar extra financiering. Het plan heeft wél tot doel om als onderbouwing om openstaande acties en instrumenten zoveel mogelijk te gaan invullen / zoeken. De concretisering ervan is onderwerp van verder overleg. Dit is het eerste Operationeel Plan in een reeks van 4 (2024-2029, 2030-2035, 2036-2041, 2042-2047).

Aangezien het RivierPark Maasvallei werd opgericht in 2008, is dit niet het eerste Operationele plan as such, maar wel het eerste zoals gevraagd in het oproepreglement van de Landschapsparken. Een aantal 'klassieke' acties komen dan ook niet terug in dit Operationeel plan, omdat ze de laatste 15 jaar reeds werden gerealiseerd, zoals een Parkhuisstijl, creatie van communicatiekanalen, realiseren van wandelgebieden en iconroutes, opzet natuurmonitoring, basisinrichting in de dorpen / parkings / erfgoedplekken. De voorbije acties worden op hoofdlijnen beschreven in de Landschapsbiografie (hfdst 7) en in het Masterplan RivierPark Maasvallei (hfdst 1).

## 2. Operationeel programma 2024 - 2029

## 2.1. Herneming van de Strategische doelstellingen en Operationele doelstellingen uit het Masterplan, met Indicatoren

*Eerste strategisch doel: Rivierlandschap in balans.*  
Uit het Masterplan: De landschapskwaliteit van de verschillende ruimtelijke dragers in het RivierPark staat in deze doelstelling centraal. De operationele doelstellingen vertalen de visie op een 'rivierlandschap in balans' naar concrete doelen. Zij spelen in op de doelstellingen uit de gemeentelijke beleidsnota's (omgevingsvisie NL gemeentes, Beleidsplan Ruimte, hemelwater- en klimaatplannen BE gemeentes), het ontwerp 'Ruimtepact 20 40' van de Provincie Limburg (met name het kader over de open ruimte schakels), de Natuurvisie van beide Limburgen, het Beleidsplan Ruimte Vlaanderen in voorbereiding, op de Vlaamse speerpunten voor Landinrichting, op de visie in de Vlaamse beleidsnota's Natuur, Omgeving, Landbouw en Erfgoed en op het Vlaamse actieplan Droogte en Wateroverlast, op het Limburgs programma Landelijk gebied (NL), op de Programmatorische aanpak Grote Wateren (NL) en op de Europese natuur-, landbouw- en erfgoeddoelstellingen (Natura 2000, Europees GLB, EU Landschapsconventie, EU biodiversiteitsstrategie 2030, EU conventies over monumenten en landschappen).

# Eerste strategisch doel: Rivierlandschap in balans

## VOLGENDE OPERATIONELE DOELEN WORDEN HIER ONDER GEFORMULEERD:

- 1.1. De Maas waarderen en ontwikkelen als ecologische ruggengraat van de regio**  
**Indicatoren:**
  - Toename van de (aquatische) biodiversiteit na meting natuurmonitoring; aanwezigheid doelsoorten
  - Aantal visvriendelijke mondingen
  - Aantal opruimacties zwerfvuil (liefst een dalende indicator)
  - Ooibosontwikkeling
- 1.2. Een natuurrijk winterbed creëren in samenspraak met alle gebruikers**  
**Indicatoren:**
  - Aantal ha (proces)natuurgebied
  - Aantal ha natuur onder beheerplan
  - Aantal acties ihkv soortenbeschermingsprogramma's / projectsubsidies natuur
  - Aantal samenwerkingen met landbouwers rond graslanden in het winterbed
- 1.3. Ruimte geven aan landbouw nu en in de toekomst**  
**Indicatoren:**
  - Aantal proefprojecten in Agropolis
  - Aantal producenten in promotiekanalen RivierPark en Straffe Kost
  - Aantal projecten ism landbouwers rond KLE's en graslanden (zie hoger)
  - Aantal samenwerkingen tussen natuurbeheerders en landbouwers ifv beheer
  - Aantal samenwerkingen met landbouwers algemeen
- 1.4. 'Landschapsacupunctuur' toepassen**
  - Aantal aangeplante KLE's (km haag, bomen, bloemenstroken...)
  - Aantal beheersovereenkomsten
  - Aantal erfgoedpremies / restauraties / subsidieaanvragen (klein historisch) erfgoed
- 1.5. Het snoer van Maasdorpen en de kasteeldomeinen ruimtelijk beschermen en versterken**
  - Aantal dorpskernen vergroend en onthard
  - Aantal KLE's in parkstructuren rond kasteeldomeinen
  - Aantal erfgoedpremies en -subsidies
- 1.6. Herkenbaarheid op streekniveau najagen**
  - Aantal stop- en startplekken ingericht in stijl RivierPark
  - Aantal toepassingen vegetatielijst / aanplant streekeigen vegetatie op openbaar domein
  - Aantal toegangswegen verbeterd / vergroend
- 1.7. Open ruimte verbindingen en beekvalleien dooraderen het gebied**
  - Aantal (P)RUPs
  - Aantal KLE's/beheersovereenkomsten in open ruimte schakels en beekvalleien
  - Aantal ontsnipperingsmaatregelen

*Tweede strategisch doel: Gekoesterd door bewoners en geliefd door bezoekers.*

Uit het Masterplan: Uit de bewonersstudie van 2021 blijkt dat 74% van de inwoners van het RivierPark Maasvallei het Park kent. Er is een grote appreciatie voor de recreatieve mogelijkheden en voor duurzaam toerisme. De komende 24 jaar worden nog meer mensen ambassadeur van het bijzondere verhaal van de regio en worden bezoekers hier deelgenoot van gemaakt. De operationele doelstellingen spelen in op gemeentelijke beleidsnota's, het economisch- en woonkader uit het ontwerp 'Ruimtepact 20 40', de visie 'Reizen naar Morgen' en de beleidsnota Toerisme, de Omgevingsvisie Limburg (NL), de gebiedsvisies Zuid- en Midden-Limburg (NL) en het Europees cohesiebeleid.

# Tweede strategisch doel: Gekoesterd door bewoners en geliefd door bezoekers

## **VOLGENDE OPERATIONELE DOELEN WORDEN HIER ONDER GEFORMULEERD:**

### **2.1. De beleving start in het snoer van Maasdorpen**

- Aantal informatiedragers in Maasdorpen
- Aantal voorzieningen voor wandelaars en fietsers

### **2.2. Wandel- en struingebieden aan mekaar rijgen**

- Aantal km bewegwijzerde en onderhouden route
- Aantal wandelaars op jaarbasis (cfr wandeltellers)
- Aantal lange afstandswandelaars (via extrapolatie)

### **2.3. De Maasvallei als grensoverschrijdende fietsregio bestendigen**

- Aantal km bewegwijzerde en onderhouden route
- Aantal fietsers op jaarbasis (limburg in cijfers + fietstellers NL)
- Aantal fietsers dat de veerpontjes pakt op jaarbasis

### **2.4. Waterrecreatie op maat**

- Aantal inrichtingen voor waterrecreatie

### **2.5. Land(schaps)bouwers worden ambassadeurs**

- Aantal ondernemers en landbouwers die RPMV zelf uitdragen on- of offline
- Aantal streekmusea die RPMV-info aanbieden
- Aantal MV's en streekgidsen, aantal bijscholingen

### **2.6. Bezoekers stapsgewijs in goede banen leiden**

- De aan- of afwezigheid van een bezoekersmanagementplan
- Natuurmonitoring in gebieden met recreatiedruk: resultaten

### **2.7. Informeren en sensibiliseren**

- Aantal abonnees offline en aantal views online kanalen RPMV en kanalen partners
- Aantal persuitingen
- Aantal overnachtingen

### **2.8. Diverse doelgroepen met de Maasvallei verbinden**

- Aantal projecten en hun inschrijvers

*Derde strategisch doel: RivierPark Maasvallei...*

*Grensverleggend!*

Uit het Masterplan: Grensoverschrijdende samenwerking zorgt voor internationale uitstraling van het landschap en haar opportuniteiten. Die samenwerking is eveneens nodig voor de grote landschappelijke uitdagingen van de toekomst, waaronder klimaatverandering. De operationele doelstellingen spelen in op de doelstellingen uit de gemeentelijke beleidsnota's, het ontwerp 'Ruimtepact 20 40', de Omgevingsvisie Limburg (NL), Beleidsplan Ruimte Vlaanderen (in voorbereiding), de klimaatscenario's van de VMM, Programmatische Aanpak Grote Wateren (NL), de Kaderrichtlijn Water, en op doelstellingen uit de EU Landschapsconventie en -Biodiversiteitsstrategie.

# Derde strategisch doel: RivierPark Maasvallei... Grensverleggend!

**VOLGENDE OPERATIONELE DOELEN WORDEN HIER ONDER GEFORMULEERD:**

## **3.1. Door intensieve samenwerking vervaagt de grens tussen de Vlaamse en de Nederlandse oever**

- Aantal grensoverschrijdende ontmoetingen beleidsmakers
- Aantal grensoverschrijdende projecten

## **3.2. Fysieke verbindingen over de Maas waarborgen en ontwikkelen**

- Aantal gebruikers veerpontjes
- (Zie ook al hoger bij wandelen en fietsen)

## **3.3. De Maas als Euregionale natuurcorridor versterken**

- Natuurmonitoring: resultaten

## **3.4. Klimaatbuffer in de praktijk ervaren**

- Aantal km<sup>2</sup> winterbed
- Aantal rivierherstelprojecten
- Aantal hemelwater- en klimaatplannen of opnames klimaatacties in omgevingsvisies

## **3.5. Het belang van 'Drinkable Rivers' ondersteunen**

- Aantal acties rond awareness (artikels, bijeenkomsten, events). De drinkwaterkwaliteit zelf wordt gemeten door VMM en RWS ihkv de Kaderrichtlijn Water.

## **3.6. De Maasvallei als inspiratiebron voor wetenschap en educatie**

- Aantal samenwerkingen met hogescholen of universiteiten
- Aantal rapporten of wetenschappelijke artikels
- Aantal educatieve activiteiten RPMV en partners (veldlessen ARK, PNC, natuurbeheerders...)

## **3.7. Het verhaal van het RivierPark internationaal uitdragen**

- Aantal anderstalige bezoekers, ook views op vertaalde pagina's
- Aantal anderstalige artikels
- Aantal lezingen of toelichtingen over het RivierPark en haar partners op internationale fora



## 2.2. Actielijst per doelstelling: invulling geven aan het RivierPark door projecten

2.2.1. *Toelichting bij de tabel: grote acties/projecten, aanvraag vermeerdering voor experiment*

In de actietabel is opgelijst welke projecten en acties de komende zes jaar op stapel staan in het RivierPark Maasvallei. Een aantal projecten dienen meerdere operationele doelen. Daarom is de tabel niet opgedeeld op niveau van Operationele doelstellingen, maar op niveau van Strategische doelstellingen. De volgorde van de acties volgt wel grosso modo de volgorde van de Operationele doelstellingen. **De actietabel is te beschouwen als een indicatieve leidraad, niet als een bindende lijst.** Soms zijn het gewenste acties, waarvoor de budgetten nog gezocht moeten worden (zie kleurlegende). Andere acties kunnen vertraging oplopen, wijzigen of niet doorgaan. Ongetwijfeld zullen er ook acties bijkomen die nu nog niet in beeld zijn.

**Een aantal van de genoemde acties en een aantal van de genoemde instrumenten zijn wél volledig in beeld. Ze hebben een grote hefboomwaarde;** het is duidelijk wie welke rol zal opnemen en wie wat betaalt. Ze worden ingezet als krachtig instrument om meerdere Operationele doelen te helpen behalen. **Op de volgende spread worden deze grotere projecten en/of instrumenten toegelicht, zodat de tabel het op bondige omschrijvingen kan houden.**

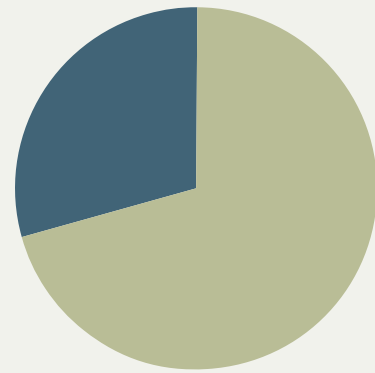
Een heel aantal acties uit de tabel zijn (nog) niet afgedekt door een bepaald instrument of project; zij illustreren de 'experimenteerruimte' in de werking van het Landschapspark. Die is behoorlijk groot, mede door het grensoverschrijdende aspect van het RivierPark Maasvallei. Ook in het verleden moest

meer dan eens worden afgeweken van bestaande kaders en inlandse bevoegdheden. Creativiteit was en is vaak de oplossing voor het overwinnen van landelijke verschillen. Op het vlak van landbouw en erfgoed investeert het Parkbureau extra tijd en trekkracht in die experimenteerruimte. Daarom vraagt de gebiedscoalitie ook de 'vermeerdering' aan die vermeld staat in Art. 42 § van het BVR. Andere domeinen als natuur, recreatie en toerisme werden de laatste jaren reeds goed uitgebouwd en worden gecontinueerd<sup>1</sup>. Zie daarvoor ook 3.2.

Evenwaardig aan de tabel zijn de fiches van de partners, waarin zij duidelijk maken hoe zij via hun **reguliere werking** meewerken aan de geformuleerde doelstellingen. Ook in die werking zit een stuk experiment.

<sup>1</sup> In het advies van de jury Landschapsparken in 2021 werd dezelfde aanbeveling opgenomen. De volledige vertaling van het advies van de jury in de plannen voor de toekomst in de Maasvallei is opgenomen in het Masterplan.

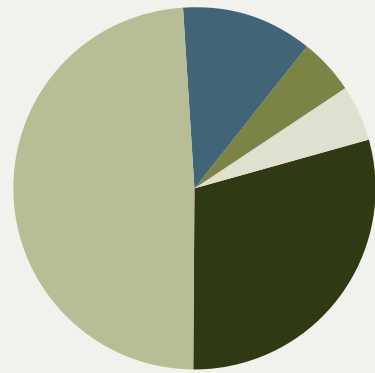
## Landinrichting Maasvallei Fase 2



Maasgemeenten 30%  
Vlaanderen (VLM) 70%

In 2013 schreef RLKM in opdracht van de gebiedscoalitie in de Maasvallei de Vlaamse regering aan om het instrument 'Landinrichting' planmatig te kunnen inzetten op de gehele Vlaamse oever van het RivierPark Maasvallei. 'Landinrichting Maasvallei fase 1' kwam tot stand in de segmenten Kessenich-Ophoven en Leut-Meeswijk-Vucht. Ondertussen werd de opdracht gegeven om 'Landinrichting Maasvallei fase 2' op te starten (huidige stap: opmaak onderzoek naar opportuniteit en haalbaarheid naar de andere segmenten van de Maasvallei). Landinrichting Maasvallei wordt ingezet op diverse deeldoelstellingen onder **S.D. 1**, zoals de realisatie van open ruimte verbindingen en groenblauwe dooradering, vergroening en ontharding als klimaatmitigerende maatregelen, kansen voor bosuitbreiding (lijn- of puntvormig), herstel en opwaardering van klein historisch erfgoed en van de historische dorpskernen. Ook herstel van trage wegen en samenwerking met landbouwers in functie van landschapselementen of bijv. graslanden in het winterbed, kunnen via Landinrichting. Door de versterking van ruimtelijke dragers in de Maasvallei komen ook doelstellingen uit S.D. 2 in beeld, zij het in mindere mate. Het instrument speelt rechtstreeks in op het Vlaams en Europees beleid. Het decreet Landinrichting schrijft voor dat er een 'Planbegeleidingsgroep' wordt geïnstalleerd ('PBG' in de tabel). Hier komen heel wat partners van het RivierPark in terug, echter niet grensoverschrijdend. Landinrichting is evenwel – voor de Vlaamse oever – een belangrijk instrument voor realisaties op het terrein.

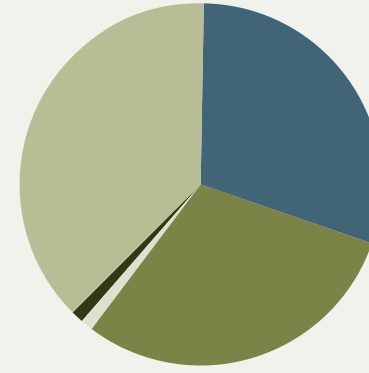
## Interreg 'Grenzeloos Landschapstoerisme 'Gedeelte Maasvallei



Stichting Vrijheid Urmond 5%  
Gemeenten VL + NL 30%  
Limburgs Landschap 5%  
RLKM 12%  
Europa 48%

In het nieuwe Interreg-programma Vlaanderen-Nederland werd onder de beleidslijn 'sustainable tourism' een aanvraag ingediend door RLKM in samenwerking met verschillende partners uit het RivierPark Maasvallei en het GrensPark Kempen-Broek: het **interreg-project 'Grenzeloos Landschapstoerisme'**. Als de aanvraag wordt goedgekeurd zetten beide gebiedscoalities mensen en middelen in op tal van acties om de groene grensregio tussen Maastricht en Weert te versterken op het vlak van duurzaam toerisme. De looptijd is 2023-2026. Het project speelt in op alle drie de strategische doelstellingen, maar met het **zwaartepunt in S.D. 2**.

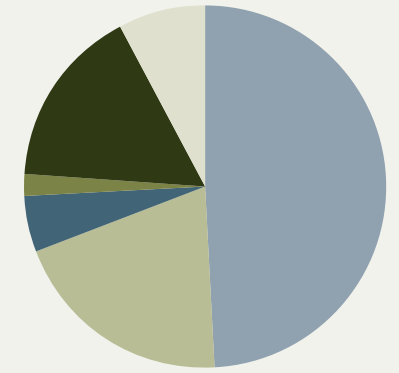
## Grensoverschrijdend uitvoeringsprogramma NL



Natuurmonumenten 1%  
Staatsbosbeheer 1%  
NL Provincie 30%  
NL Gemeenten 30%  
Eigen inbreng RLKM (grensoverschrijdend team totaal 1,5 fte) 38%

Het **'Grensoverschrijdend Uitvoeringsprogramma'** is de naam van het actieprogramma dat RLKM tussen 2022 en 2027 uitvoert voor de partners aan de Nederlandse oever van het RivierPark Maasvallei. Het is de concretisering van de samenwerkingsovereenkomst en de financiële afspraken die RLKM met de Nederlandse partners heeft gemaakt. Zowel acties rond landschapskwaliteit, recreatie, communicatie, ambassadeurs, veerponten, afstemming tussen partijen worden er door gerealiseerd. Het grensoverschrijdend uitvoeringsprogramma 2022-2027 speelt daarom in op **alle drie de strategische doelstellingen**.

## Kunst aan de Maas



Maasgemeenten 8%  
Eigen inbreng Z33 16%  
Eigen inbreng RLKM 2%  
Vlaanderen Vlaamse Waterweg 5%  
Vlaanderen Toerisme 20%  
Vlaanderen FoCI 49%

Met **'Kunst aan de Maas'** is de gebiedscoalitie in de Maasvallei partner in een grootschalig project rond Kunst in de open ruimte. Z33, huis voor actuele kunst, design en architectuur uit Hasselt zette in het verleden al projecten op rond kunst in open ruimte, waaronder in Borgloon en in Hasselt-Genk. Als voormalige provinciale instelling activeerde ze immers culturele infrastructuurmiddelen naar het landschap als Limburgs' grootste troef. 'Kunst aan de Maas' is de naam van de derde en laatste cluster, samenvallend met het Vlaamse deel van het RivierPark Maasvallei. Nog tot 2024 worden kunstwerken in het landschap gerealiseerd, daarna begint de communicatie van het geheel. Dit project is vooralsnog niet grensoverschrijdend. Het speelt in op **S.D. 2 en S.D. 3** en wordt opgevolgd door een aparte stuurgroep.

## Acties die hoofdzakelijk inspelen op S.D en O.D's 1:

### Rivierlandschap in balans

BESCHRIJVING ACTIE	OPERATIONELE DOELSTELLING	TIMING	INVESTERING, WERKING OF BEIDE	(MOGELIJKE) INSTRUMENTEN	FINANCIERING VOOR ZOVER GEKEND	TREKKER	PARTNERS
Weerderlagging Mazonhoven - Meeswijk - Molenveld ivf het verlagen van de stroomsnelheid en het waterbergend vermogen, met aandacht voor sedimentatie	1.1, 1.2, 3.4	2026-2027-2028	I	Kernopdracht Vlaamse Waterweg	Pm	De Vlaamse Waterweg	ANB, Limburgs Landschap
Doorlaatconstructie Heerenlaak ivf waterbergend vermogen	1.1, 3.4	2024-2025	I	Kernopdracht Vlaamse Waterweg	Pm	De Vlaamse Waterweg	MAREC
Preverkenning Grensmaas voor ecologische optimalisatie en systeemherstel	1.1, 3.4	2024-2029	W	Programmatistische Aanpak Grote Wateren	Afhankelijk van studiefase	Rijkswaterstaat	RVO Nederland, Staatsbosbeheer
Soortenrijke graslanden Boyen-Veurzen inclusief aanleg KLE's en poel (rugstreeppad, boomkikker)	1.2, 1.3	2024-2025	I	Water+Land+Schap, Natuurbeheerplan, Projectsubsidie Natuur, middelen Parkbureau	Beheersvergoeding obv natuur-beheerplan, 25.000 (PSN)	Natuurpunt, Landbouwers	RLKM, Steengoed, De Vlaamse Waterweg
Natuurontwikkeling /hoogwaterveiligheid / herinrichting / flankerende maatregelen landbouw te Elerweerd	1.1, 1.2, 3.4	Nog tot 2038	I	Projectgrindwinning	Pm	Steengoed	De Vlaamse Waterweg, Projectgrindwinningscomité, RLKM
Natuurontwikkeling / hoogwaterveiligheid / herinrichting Meers-Maasband	1.1, 1.2, 3.4	Nog tot 2024	I	Project Grensmaas	Pm	Consortium Grensmaas	Gemeente Stein, Natuurmonumenten
Natuurontwikkeling / hoogwaterveiligheid / herinrichting Trierveld-Koeweide	1.1, 1.2, 3.4	Nog tot 2027	I	Project Grensmaas	Pm	Consortium Grensmaas	Gemeente Sittard-Geleen, Natuurmonumenten
Dijkversterking Thorn-Wessem, inclusief verlegging en versterking Thornerbeek als natuurverbinding	1.2, 3.4	2026 -2028	I	Kernopdracht Waterschap (uitvoering Kaderrichtlijn Water)	Pm	Waterschap Limburg	Rijkswaterstaat, Gemeente Maasgouw
Inrichting geul en natuurvriendelijke oevers Eiland in de Maas (Laak en Laakerweerd)	1.1, 1.2	Klaar tegen 2027	I	Kernopdracht Rijkswaterstaat (uitvoering Kaderrichtlijn Water)	Pm	Rijkswaterstaat	Natuurmonumenten
Opruimacties tegen drijfvuil	1.1, 1.2, 3.5	Jaarlijks in maart en jaarrond	W	Maas.net (BE), Samenwerkingsovereenkomst Schone Maas (NL)	Pm	Limburg.net (BE) en IVN (NL)	Werkgroep zwerfvuil, werkgroep Schone Maas, natuurbeheerders en landbouwers (jaarrond)

Periodiek Natuurmonitoringsonderzoek Maas in Beeld, zowel aquatisch, fauna en flora aan de hand van een aantal kenmerkende soorten	1.1, 1.2, 3.3, 3.5, 3.6	2028	W	Samenwerkingsovereenkomst natuurbeheerders, onderzoekers/ecologen en RLKM (op te maken incl. financiële afspraken).	35.000	Onderzoekers / ecologen	Werkgroep natuurbeheer
Vertaling resultaten Maas in Beeld naar beheerders en publiek (toets aan IHD's, beheerplannen op vlak van soorten)	1.2	2029	W	Projectgroep, Werkingsmiddelen Parkbureau	20.000	RLKM (Parkbureau)	Onderzoekers / ecologen, Werkgroep natuurbeheer
Herstel bescherming natuuroever Koningssteen ivf broedvogels en vegetatie (herstel boeienlijn tussen natuur- en recreatiezone)	1.2	Ntb	I	Eigen middelen betrokken partners, Projectgroep	Pm	MAREC	Limburgs Landschap, gemeente Kinrooi
Herinrichting en beheersmaatregelen 35ha poelengebied in Maaswinkel	1.2, 1.7	2024	I	Projectsubsidie natuur	Pm	Natuurpunt Beheer	Natuurpunt Maasmechelen
Bijkomende inrichting natuurgebieden Koningssteen, Negenoord, Hochterbampd	1.2, 2.2, 2.6	Tegen 31 mei 2026	I	Interregproject 'Grenzeloos Landschapstoerisme', openstellingssubsidies	100.000 (totaal met K-B: 223.000)	Limburgs Landschap	Partnergroep Interregproject
Bosaanplant Monnikerweerd (4,5ha)	1.2, 1.4	Voorjaar 2024	I	Natuurbeheerplan Monnikerweerd	Pm	Natuurpunt Maasmechelen	Natuurpunt Beheer
Aanplant in functie van ontwikkeling hardhoutoibos ten noorden van Voulwammes (9ha)	1.2	2029	I	Eigen middelen Staatsbosbeheer	Pm	Staatsbosbeheer	Rijkswaterstaat
Onderzoek naar mogelijke projectgrindwinning Haensberg (nabestemming landbouw)	1.3, 1.4	2024-2029	W	Eigen middelen Steengoed	Pm	Steengoed	Werkgroep Haensberg landbouw, werkgroep Haensberg natuur
Wilde bestuurders: inrichting restgronden bij Elerweerd	1.3, 1.4	2025	I	Green Deal wilde bestuurders (oproep Overlegcomité Vlaamse Ontginners), Eigen middelen Steengoed	30.000 (voor heel Vlaanderen)	Steengoed	ANB, RLKM
Opstart / onderzoek naar de ontwikkeling van een 'voedsellandschap' in één van de segmenten van de Maasvallei	1.3, 1.4, 2.5	2024	I, W	Landinrichting, Leader, projectoproepen, Werkingsmiddelen Parkbureau	Pm	Ntb wie trekt	Werkgroep landbouw
Kansen en stimulansen voor soortenrijke graslanden ism landbouwers in het winterbed	1.2, 1.3	2024-2029	I, W	Beheerovereenkomsten, GLB, projectoproepen	Pm	VLM / RLKM (Parkbureau)	Werkgroep landbouw
Vergroening en ontharding Maasdorpijs Leut, Meeswijk en Vucht	1.4, 1.5, 1.6, 2.1, 3.4	2024-2025	I	Landinrichting, flankerend budget Gemeente, middelen Vlaams klimaatadaptieplan	950.000 (LIP), 660.000 (VAP)	VLM	Gemeente Maasmechelen, RLKM
Rewilding van het open Maasland-schap via landschapsapunctuur tussen Leut, Meeswijk en Vucht	1.4, 1.7	2024-2025	I	Landinrichting, beheerovereenkomsten, VLIF	100.000	VLM	Gemeente Maasmechelen, Bosgroep, RLKM, natuurverenigingen
Het beschermd landschap Vilain XIIIlIlI duurzaam inrichten en beheren	1.4, 1.5, 2.1	2024 en verder	I, W	Landinrichting, Herverkaveling, Opmaak geïntegreerd beheerplan	20.000 vanuit Landinrichting, budget Toerisme Vlaanderen Pm	Toerisme Vlaanderen	OE, gemeente, RLKM, VLM, de landbouwer, vrijwilligers boomgaard, natuurverenigingen

● deze middelen zijn voorzien ● deze middelen zijn aangevraagd ● hiervoor dienen nog middelen te worden gezocht

BESCHRIJVING ACTIE	OPERATIONELE DOELSTELLING	TIMING	INVESTERING, WERKING OF BEIDE	(MOGELIJKE) INSTRUMENTEN	FINANCIERING VOOR ZOVER GEKEND	TREKKER	PARTNERS
Trage wegen en groene verbindingen voor inwoners en bezoekers in Leut-Meeswijk-Vucht	1.4, 1.5, 2.2, 2.6	2024-2025	I	Landinrichting, flankerend budget Gemeente	130.000	VLM	Gemeente Maasmechelen
Ganzenpoel: groene herinrichting	1.4, 1.5, 1.6, 2.1, 3.4	2024	I	Eigen middelen Natuurpunt en gemeente Maasmechelen	Pm	Natuurpunt afd Maasmechelen	Gemeente Maasmechelen, VLM
Opstart Landinrichting fase 2 in Aldenik-Maaseik, Elen-Rotem, Oud-Dilsen-Stokkem, Uikhoven-Rekem. (vergroening, ontharding, landschapsacupunctuur, beekherstel, open ruimte verbindingen, samenwerking landbouwers...)	1.2, 1.3, 1.4, 1.5, 1.6, 1.7, 2.1	2024, daarna timing verschillende segmenten op te maken	I, W	Landinrichting	6.500.000	VLM	Planbegeleidingsgroep
Herstellen en opwaardering erfgoed flankerend met Landinrichting	1.4, 1.5	2024, daarna timing verschillende segmenten op te maken	I, W	Landinrichting, Erfgoedpremie, Provinciale Erfgoedsubsidie	Pm	VLM	Onroerend Erfgoed, PCCE, RLKM, IOED
Bye bye eenjarigen (kleine ontharding en vervanging bloementorens door vaste planten Maasvallei)	1.4, 1.6	2024	I	Rewilding budget gemeente Maasmechelen	25.000	Gemeente Maasmechelen	/
Vergroeningstraject ring Maaseik (extensiever bermbeheer, ontharding voor groenstroken, aanbrengen bomenstructuur)	1.4, 1.6	2024	I	Eigen middelen AWV	Pm	AWV	Stad Maaseik
Herstel en vergroening erfgoedlocatie oude Maashaven de Bath in Urmond	1.2, 1.4, 1.5, 2.5	Tegen 31 mei 2026	I	Interregproject 'Grenzeloos Landschapstoerisme', Gemeentelijke subsidie	180.000	Stichting Vrijheid Urmond	Gemeente Stein, Consortium Grensmaas, Partnergroep Interreg-project
Houtkantenbeheer, onderhoud huissijl en algemene herkenbaarheid RivierPark	1.4, 1.6, 1.7	2024-2027	I, W	Loket Onderhoud Buitengebied (Landschapsteams), PDPO project Houtkantenbeheer, Werkingsmiddelen Parkbureau	PDPO project: 50.000 per deelnemende gemeente	RLKM (LOB, Parkbureau)	Vlaamse gemeenten, Provincie
Restauratie kasteel van Leut en bijgebouwen	1.5, 2.6, 3.7	2024 en verder	I	Kernopdracht Toerisme Vlaanderen	10.000.000	Toerisme Vlaanderen	Onroerend Erfgoed
Opmaak beheerplan historisch kerkhof Leut	1.5	2024-2025	W	Externe opdracht	10.000	Gemeente Maasmechelen	IOED Kempen en Maasland
Opstart netwerkvorming particuliere kasteelgenaren in functie van herstel en opwaardering erfgoed (bouwkundig en landschappelijk)	1.5	2025	W	Werkingsmiddelen Parkbureau	3.000	RLKM (Parkbureau)	Onroerend Erfgoed, RCE, PCCE, IOED

Herstel- of kwaliteitsingrepen (openbaar domein), kleinschalige landschapsprojecten Nederlandse oever	1.6	2022-2027	I, W	Grensoverschrijdend Uitvoeringsprogramma, Werkingsmiddelen Parkbureau	45.000	RLKM (Parkbureau)	6 NL Maasgemeenten
Opmaak van een architectuurhandvest voor erfgoed- en ruimtelijke kwaliteit in Maasdorpen	1.5, 1.6	Op te starten	W	Projectgroep, samenwerking kennisinstelling, Werkingsmiddelen Parkbureau	50.000	Kennisinstelling ntb	RLKM, Onroerend Erfgoed, Gemeentes, RCE
Oplaadpunt Heppeneert	1.5, 2.2, 2.5	Tot medio 2025	I, W	Leader, eigen middelen gemeenschap Heppeneert	137.000	Gemeenschap Heppeneert	Stad Maaseik, RLKM
Neerharen: voedselbos en groene ontmoetingsruimte	1.5, 2.5	Tot 2025	I	Leader, L-budget (burgerbudget)	Pm	Kerkfabriek Neerharen	Gemeente Lanaken
Herstel en herprofilering Langbroeksbeek, vernatting Maesbempder Greend	1.4, 1.7	Voorjaar 2024	I	Blue Deal	140.000	Provincie dienst Waterlopen	Gemeente Maasmechelen, De Vlaamse Waterweg, RLKM, Natuurpunt
Opmaak geïntegreerde visie Vrietselbeek en Witbeek** *De Witbeek zit ook in het stroombeheerplan van het Maasbekken als ecologische verbinding. Het herstel van de Bosbeek als ecologische verbinding (prioriteit huidig stroombeheerplan Maasbekken, gebiedsdeal droogte) valt buiten de Maasvallei. * Onder voorbehoud van openbaar onderzoek op ontwerp Ruimtepact	1.4, 1.7	Tegen 2030 (heeft van totaal aantal gebiedsvisies opgestart)	W	Ontwerp Ruimtepact 20 40	Pm	Te bepalen na beleidsbeslissing	Provincie dienst Ruimtelijke planning, dienst Waterlopen, PNC, Bekkenssecretariaat, Gemeentes Dilsen-Stokkem, Maaseik, Kinrooi, RLKM (Nationaal Park bureau en RivierPark bureau)
Open Ruimte corridor vrijwaren aan Rijksweg ter hoogte van Rekem/Opgrimbe in functie van open ruimte verbinding tussen Nationaal Park Hoge Kempen en RivierPark Maasvallei (Landschappelijk impulsgebied Nationaal Park Hoge Kempen)	1.4, 1.7, 3.3	Tegen 2030 (indien PRUP)	I	Ontwerp Ruimtepact 20 40 (mogelijke opmaak provinciaal RUP obv geïntegreerde gebiedsvisie), Landinrichting, VAPEO	Pm	Afhankelijk van instrumentkeuze: Provincie, VLM, Dep. Omgeving, AWV, ANB	AWV, Gemeentes Maasmechelen en Lanaken, RLKM (Nationaal Park bureau en RivierPark bureau)
Opmaak provinciale RUP Zuidelijke stadsrand Maaseik in functie van behoud van open ruimte* * Onder voorbehoud van openbaar onderzoek op ontwerp Ruimtepact	1.4, 1.7	Tegen 2030	W	Ontwerp Ruimtepact 20 40 (opmaak provinciaal RUP)	Pm	Te bepalen na beleidsbeslissing	Provincie dienst Ruimtelijke planning, AWV, Stad Maaseik
In kaart brengen kansen voor connectiviteit tussen natuurkernen, kansen Maasvallei ifv soortenbeschermingsprogramma's	1.1, 1.2, 1.4, 1.7	2025	W	Eigen inzet partners, Biodiversiteitssubsidie, Werkingsmiddelen Parkbureau	Pm	RLKM (Parkbureau)	PNC, werkgroep natuurbeheer

## Acties die hoofzakelijk inspelen op S.D en O.D's 2:

Gekoesterd door bewoners en geliefd door bezoekers

BESCHRIJVING ACTIE	OPERATIONELE DOELSTELLING	TIMING	INVESTERING, WERKING OF BEIDE	(MOGELIJKE) INSTRUMENTEN	FINANCIERING VOOR ZOVER GEKEND	TREKKER	PARTNERS
Recreatieve verbinding tussen Nationaal Park en Maasvallei: aanpassing fietsbrug Lanklaar (fvv verbinding Terhills en De Wissen, en Terhills en Leut)	2.1, 2.2, 2.7	2025	I	Eigen middelen De Vlaamse Waterweg	800.000 ●	De Vlaamse Waterweg	Stad Dilsen-Stokkem, RLKM (Nationaal Park bureau en RivierPark bureau)
Veilige oversteek Rijksweg voor fietsers en wandelaars tussen Dilsen en Oud-Dilsen	2.1, 2.2, 2.7	Ntb (studiefase)	I, W	Eigen middelen AWV	Pm (afhankelijk van studiefase)	AWV	Stad Dilsen-Stokkem
Realisatie van watertappunten aan de Vlaamse oever (in navolging van de Nederlandse oever)	2.1, 2.2, 2.3	2023-2026	I	Interregproject 'Grenzeloois Landschapstoerisme', gemeentelijke bijdrage	30.000 ●	De Watergroep	Gemeentes Lanaken, Maasmechelen, Maaseik en Kinrooi, RLKM
Grenzen beleven door verplaatsbare wandeltoeren	2.2, 3.1	2023-2026	I, W	Grensoverschrijdend uitvoeringsprogramma, Interregproject 'Grenzeloois Landschapstoerisme'	40.000 ●	RLKM (Parkbureau)	Werkgroep recreatie
Finetuning en herstel routestructuren wandelen incl. Lange Afstands-wandeling, realisatie wandelkaarten voor missie links in wandelaanbod	2.2	mrt/24	I, W	Loket Onderhoud Buitengebied (Landschapsteams), Werkings-middelen Parkbureau, Grensoverschrijdend Uitvoeringsprogramma, Herstelfonds	3.000 voor wandelkaarten en 9.000 voor leefbare wandeldorpen (stuk Maasvallei) ●	RLKM (Parkbureau)	Visit Limburg, Wandelen in Limburg, werkgroep recreatie, Routebureau Visit Zuid-Limburg (voor LAW)
Uitrol Knopen Lopen Wandelnetwerk Nederlandse oever	2.2	2024	I, W	Subsidie Provincie NL Limburg	1.300.000 ●	Routebureau bij Visit Zuid-Limburg	Gemeentes Sittard-Geleen, Stein, Meerssen en Maastricht, Provincie NL Limburg, werkgroep recreatie

Ontwikkeling van themaroutes en wandelverbindingen tussen aangrenzende gebieden	2.2, 2.3, 2.6	2022-2027	I, W	Grensoverschrijdend uitvoeringsprogramma, Interregproject 'Grenzeloois Landschapstoerisme'	6.000 ●	RLKM (Parkbureau)	Werkgroep toerisme en communicatie, werkgroep recreatie, Parkbureaus aangrenzende gebieden
Belevingselementen op het Fietsroutenetwerk	2.3	2024	I	Subsidierglement Provincie BE Limburg (indien gemeentes aanvragen), eigen middelen Provincie (indien eigen actie)	Pm ●	Provincie Limburg TRFNW	Visit Limburg, BE Maasgemeenten
Onderzoek naar mogelijkheden fietsbrug over de invaartgeul van Heerenlaak en extra passantenplek (omgeving Papenkulpad)	2.2, 2.3	2026	I	Eigen middelen stad/MAREC, Projectoproep	Pm (afhankelijk van onderzoek)	Stad Maaseik	MAREC, De Vlaamse Waterweg
Aanleg van een Passantenhaven te Schipperskerk (Sittard-Geleen) in functie van de Willemsroute	2.4	2023-2024	I	Provinciale subsidie	120.000 ●	Gemeente Sittard-Geleen	Provincie NL Limburg
Aanleg van een speel- en ontspanningszone in Aldeneik (Heerenlaak) met vlonder, publieke bbq, rolstoel-toegankelijke zitgelegenheid	2.4	2024	I	Eigen middelen stad Maaseik	30.000 ●	Stad Maaseik	MAREC, watersportactoren
Digitale ontsluiting erfgoed in snoer van Maasdorpen aan Nederlandse oever (in navolging van Vlaamse oever)	2.1, 2.2, 2.6, 3.6	2024-2025	W	Grensoverschrijdend uitvoeringsprogramma	23.000 ●	RLKM (Parkbureau)	Streekmuseum, 6 NL Maasgemeenten, Visit Zuid-Limburg, VVV Hart van Limburg
Kunst aan de Maas: realisatie en ontsluiting van een snoer van blijvende kunstwerken in de open ruimte	2.2, 2.3, 2.5, 2.7, 3.7	Tot 2024	I, W	Subsidies FoCi, Toerisme Vlaanderen, De Vlaamse Waterweg, 5 Maasgemeenten, eigen inbreng Z33 en RLKM	3.050.000 ●	RLKM en Z33	Stuurgroep Kunst aan de Maas
Opzet grensoverschrijdend evenement rond (water)recreatie: Cinema Mosa	2.4, 2.5, 2.6, 2.7, 3.5, 3.6	2024-2027	W	Grensoverschrijdend uitvoeringsprogramma, Interregproject 'Grenzeloois Landschapstoerisme', middelen Parkbureau, inkomgelden, sponsoring	36.000 ●	RLKM (Parkbureau)	Werkgroep recreatie, deelnemende locaties
Samenwerking kajakbedrijven (Maas clean up pakket) en waterrecreatieve sites	2.4, 2.5, 3.5	2022-2027	W	Grensoverschrijdend uitvoeringsprogramma, middelen Parkbureau	11.000 ●	RLKM (Parkbureau)	Kajakbedrijven, De Vlaamse Waterweg, RWS, MAREC, jachthavens

● deze middelen zijn voorzien ● deze middelen zijn aangevraagd ● hiervoor dienen nog middelen te worden gezocht

BESCHRIJVING ACTIE	OPERATIONELE DOELSTELLING	TIMING	INVESTERING, WERKING OF BEIDE	(MOGELIJKE) INSTRUMENTEN	FINANCIERING VOOR ZOVER GEKEND	TREKKER	PARTNERS
Rondgang en mogelijk begeleidings-traject geïnteresseerde landbouwers ifv verbreding en samenwerking met Park: visie van de boeren	1.3, 2.5	2024-2025	W	Herstelfonds, Leader, Projectoproepen, werkingsmiddelen Parkbureau	Pm	RLKM (Parkbureau)	VLM, Werkgroep landbouw
'Straffe Kost' en de promotie van streekproducten, A.O.P Maasvallei (wijn)	1.3, 2.5	2024-2029	W	Leader, Projectoproepen	Pm	Regionale landschappen Limburg	Parkbureau Maasvallei, producenten
Realisatie van camperplaats en opwaardering bestaande campings (o.a glamping) in beheer van MAREC	2.4, 2.5	2024	I	Eigen investering MAREC	Pm	MAREC	Gemeente Kinrooi en stad Maaseik
Invulling functie kasteel van Leut	2.1, 2.5, 3.7	2026 (na restauratie)	I, W	Masterplan Kasteelsite Toerisme Vlaanderen	Pm (afhankelijk van Masterplan)	Toerisme Vlaanderen	Gemeente Maasmechelen, VLM, OE, RLKM
Aanpak beschermde site Hompesche Molen: invulling ondernemer, parkeerdruk, relatie tot natuurgebied	1.5, 2.6	2024 (verbouwing monument), 2025 en verder (site)	I	Eigen investering partners	Pm	Natuurmonumenten (gebouwen) Gemeente Maasgouw (site)	Horeca-partner
Grensoverschrijdend communicatieplan	2.1, 2.5, 2.7, 2.8, 3.7	Jaarlijks actieplan	W	Grensoverschrijdend Uitvoeringsprogramma, Werkingsmiddelen Parkbureau, Interregproject 'Grenzeloos Landschapstoerisme'	240.000	RLKM (Parkbureau)	Werkgroep toerisme en communicatie, Toerisme Vlaanderen (internationaal aspect)
Bewonerscommunicatie en bewustwording rivier(beheer): 2x Maasblad per jaar huis-aan-huis en 2 (animatie) filmpjes per jaar	2.5, 2.8, 3.6	2021-2026	W	Samenwerkingsovereenkomst De Vlaamse Waterweg	150.000	RLKM (Parkbureau)	De Vlaamse Waterweg, diverse partners leveren content
Excursie-aanbod met Maas/Verkenner en/of streekgids vanuit snoer van Maasdorpen	2.1, 2.2, 2.5	Maandelijks + gelinkt aan projecten	W	Werkingsmiddelen Parkbureau, Grensoverschrijdend Uitvoeringsprogramma	3.000	RLKM (Parkbureau)	Werkgroep toerisme en communicatie

Ondersteuning streekmusea in de link met het omliggende landschap (beleving extra muros)	2.5, 3.6	Tot 2027	W	Werkingsmiddelen Parkbureau, Grensoverschrijdend Uitvoeringsprogramma	3.000	RLKM (Parkbureau)	Maasgemeenten met een streekmuseum
Heraanleg van de site van het auto-veer met ontsnippingsmaatregelen voor grote grazers	2.3, 2.6	2028	I	Eigen middelen De Vlaamse Waterweg	Pm	De Vlaamse Waterweg	Rijkswaterstaat, Gemeentes Maasmechelen en Dilsen-Stokkem
Opmaak bezoekersmanagementplan NL oever (in aansluiting op startdorpen en zonerings BE oever)	1.6, 2.6, 2.7	Voor juni 2027	W	Grensoverschrijdend Uitvoeringsprogramma, Interregproject 'Grenzeloos Landschapstoerisme'	5.000	RLKM (Parkbureau)	Werkgroep toerisme en communicatie
Iedereen verdient vakantie: natuurbelevingsaanbod voor groepen	2.7	2024	W	Subsidie IVV, eigen middelen Horizont, werkingsmiddelen Parkbureau	68.000	Horizont	RLKM, ondernemers

● deze middelen zijn voorzien ● deze middelen zijn aangevraagd ● hiervoor dienen nog middelen te worden gezocht

## Acties die hoofdzakelijk inspelen op S.D en O.D's 3:

RivierPark  
Maasvallei...  
Grensverlegend!

BESCHRIJVING ACTIE	OPERATIONELE DOELSTELLING	TIMING	INVESTERING, WERKING OF BEIDE	(MOGELIJKE) INSTRUMENTEN	FINANCIERING VOOR ZOVER GEKEND	TREKKER	PARTNERS
Realisatie van een nieuwe Maasbrug tussen Maaseik en Roosteren	2.3, 3.1, 3.2, 3.3	2028	I	Mobiliteitsmiddelen Vlaanderen en Nederland	20.000.000	De Vlaamse Waterweg	AWV, Rijkswaterstaat, stad Maaseik, gemeente Echt-Susteren
Realisatie van een nieuwe fietsbrug over de Maas te Maastricht (recuperatie bestaande brug)	2.3, 3.2, 3.3	2024	I	Mobiliteitsmiddelen Rijk, Provincie en gemeente Maastricht	2.500.000	Gemeente Maastricht	Rijkswaterstaat
Onderzoek naar de haalbaarheid van een bijkomende fietsbrug tussen Stein en Maasmechelen	2.3, 3.2, 3.3	2024-2029	W	Mobiliteitsmiddelen Rijk, Provincie, Toeristische middelen Provincie	Pm	ntb	AWV, Rijkswaterstaat, Visit Limburg, Gemeente Stein, Gemeente Maasmechelen
Heraanleg Rijksweg ifv trambus met eigen groene bedding (haltes 'Maasmechelen P&R' en 'Maasmechelen Gemeentehuis')	1.7, 2.6, 3.3	2024	I	Kernopdracht Werkverenootschap	Pm	Werkverenootschap	AWV, Gemeente Maasmechelen
Exploitatie voetveertjes	3.1, 3.2	2023-2025	W	Subsidie Maasgemeenten en Provincies Limburg, De Vlaamse Waterweg	220.000 per jaar	RLKM (Parkbureau)	De Vlaamse Waterweg, werkgroep veerpontjes
WWF: opzet van een Broker fonds bij RLKM rond procesnatuur; Maas als grote natuurverbinding ontwikkelen	3.3, 1.2	2022-2026	I, W	Subsidie WWF	1.000.000 (ook voor Kempen-Broek en Nationaal Park)	WWF / RLKM	Natuurbeheerders

INTERREG project 'Flood Resilience' over de ecologische effecten van het hoogwater van 2021	1.1, 1.2, 3.4, 3.6	2023-2026	W	Interreg Euregio Maas-Rijn	Pm	Waterschap Limburg	INBO, Rijkswaterstaat, De Vlaamse Waterweg, Provincie Luik e.a
Ontsnipping, communicatie en sensibilisering 'Otter over de grens'	1.1, 1.2, 1.7, 3.6	2024-2026	I, W	Interregproject 'Otter over de grens', soortenbeschermingsprogramma Otter	50.000 (budget voor sensibilisering, niet enkel in Maasvallei)	ANB	INBO, RL Rivierenland en RL Kempen en Maasland, Provincies Antwerpen en Limburg, WWF, ARK e.a
Dijkverbreding, groene trappen en trekpont aan Hoofdtoegangspoort De Wissen	2.6, 3.3	2023-2027	I	Interreg Vlaanderen-Nederland 'Grenzeloos Landschapstoerisme', aanvraag LSM, flankerende middelen stad Dilsen-Stokkem	980.000	Stad Dilsen-Stokkem	De Vlaamse Waterweg, Limburgs Landschap, PNC, RLKM
Meertalige en educatieve uitbouw Visitor Center De Wissen	2.6, 2.7, 3.3, 3.5, 3.6, 3.7	2022-2025	W	Samenwerkingsovereenkomst Uitbouw De Wissen	32.000 (partners) + exploitatiekost stad	Stad Dilsen-Stokkem	Limburgs Landschap, PNC, RLKM
Netwerkvorming waterkwaliteit, mayors for a drinkable Meuse	3.5	Doorlopend	W	Werkingsmiddelen Parkbureau	Pm	Drinkable Rivers	RLKM, PNC, IVN, Contract de la rivière Meuse-aval
Kennisdeling Landschapsbiografie (uitgave, online ontsluiting bronnen- en kaartmateriaal, activiteiten...)	3.1, 3.6	2024	W	Erfgoedprojectsubsidies, werkingsmiddelen Parkbureau	10.000	RLKM (Parkbureau)	IOED, OE, RCE, SHCL e.a
Ontwikkeling educatief en recreatief aanbod voor scholen: Maasklassen	2.8, 3.5, 3.6	2025-2026	W	Leader, Projectoproep, werkingsmiddelen Parkbureau	8.000	RLKM (Parkbureau)	PNC
Grensverschrijdende routes in de kijker (LAW, Compostella, Internationale Maasfietsroute...)	3.1, 3.7	2023-2026	W	Interregproject 'Grenzeloos Land-schapstoerisme', Grensoverschrijdend Uitvoeringsprogramma, Werkingsmiddelen Parkbureau	3.000	RLKM (Parkbureau)	Werkgroep toerisme en communicatie
Art at the Meuse: promotie naar internationaal kunstpubliek van resultaten Kunst aan de Maas	3.7	Na 2024	W	Kernopdracht Z33	Pm	Z33	RLKM, werkgroep toerisme en communicatie, Toerisme Vlaanderen...

● deze middelen zijn voorzien ● deze middelen zijn aangevraagd ● hiervoor dienen nog middelen te worden gezocht

### 2.3. Partnerfiches: invulling geven aan het RivierPark in de vorm van WERKING

In dit hoofdstuk zijn de partnerfiches opgenomen van de Parkpartners – zij ondertekenden de samenwerkingsovereenkomst -, alsook van andere partners die mee aanschuiven in de overlegstructuur of wiens acties zijn opgenomen in de actietabel.

## Regionaal Landschap Kempen en Maasland vzw

Winterslagstraat 87, 3600 Genk,

Algemeen: [www.rlkm.be](http://www.rlkm.be) Gebiedswerking: [www.rivierparkmaasvallei.eu](http://www.rivierparkmaasvallei.eu)



#### VOORSTELLING

Regionaal Landschap Kempen en Maasland (RLKM) is een vzw, opgericht in 1990 in de periode van de mijnsluitingen. De bijzondere landschappen van de Kempen en de Maasvallei zijn het basiskapitaal en het kompas van deze organisatie, die werkt aan een leefbaar en natuurlijk buitengebied en aan landschapskwaliteit als een hefboom voor duurzame regionale ontwikkeling voor de 11 gemeenten die in het Regionaal Landschap Kempen en Maasland gelegen zijn.

De gebiedswerking in de Maasvallei werd in 2008 gedoopt als 'RivierPark Maasvallei', waarna de contacten met de Nederlandse oever informeel en vanaf 2015 formeel werden uitgebouwd. Daardoor is RLKM ook een actieve uitvoeringsorganisatie op de Nederlandse oever geworden. Tot de gebiedswerking in de Maasvallei behoort het ontwikkelen van een lange termijnvisie, de opzet van een geïntegreerde werking, de continue vertaling van beleid naar praktijk (en omgekeerd) in tal van landschapsprojecten.

In de werking van het Regionaal Landschap is ook de Intergemeentelijke onroerend erfgoeddienst Kempen & Maasland geïntegreerd.

#### VERTEGENWOORDIGING OVERLEGSTRUCTUUR

Stuurgroep: Ignace Schops (Directeur), Katrien Schaerlaekens (Coördinator RivierPark Maasvallei)  
Projectgroep / Ambtelijk overleg: Katrien Schaerlaekens, Margriet Satijn (medewerker Nederlandse oever)  
Werkgroep Natuurbeheer ('Beheerdersoverleg'): Katrien Schaerlaekens, Regina Haenen (gebiedsmedewerker)  
Werkgroep Toerisme en communicatie: Stephanie Janssen (communicatiemedewerker)  
Werkgroep Recreatie: Katrien Schaerlaekens, Regina Haenen

Werkgroep Veerpontjes: Saskia Engelen (zakelijk medewerker)

Werkgroep Zwerfvuil: Katrien Schaerlaekens

#### BETROKKEN BIJ WELKE DOELSTELLINGEN

De werking van het Regionaal Landschap Kempen en Maasland speelt in op de volgende doelstellingen :

SD 1: OD 1.1, 1.2, 1.3, 1.4, 1.5, 1.6, 1.7

SD 2: OD 2.1, 2.2, 2.3, 2.4, 2.5, 2.6, 2.7, 2.8

SD 3: OD 3.1, 3.2, 3.3, 3.4, 3.5, 3.6, 3.7

#### PRIORITEITEN 2024-2029

- Inzet Landschapsteams en Loket Onderhoud Buitengebied in het RivierPark Maasvallei
- Transitie van Projectbureau naar Parkbureau
- Uitvoerder wandelgebieden Vlaamse kant en lange afstandswandeling Nederlandse kant, wandelprojecten
- Uitvoerder 'Grensoverschrijdend Uitvoeringsprogramma 2022-2027' met de Nederlandse partners
- Uitvoerder Samenwerkingsovereenkomst De Vlaamse Waterweg
- Coördinator Interreg Vlaanderen-Nederland 'Grenzeloos Landschapstoerisme' (2023-2026, samen met Kempen-Broek)
- Projectteam Kunst aan de Maas (samen met Z33)
- Basispartner en lid van Projectteam Landinrichting van de VLM
- Algemene communicatie, promotie en sensibilisering in de kanalen van het RivierPark Maasvallei
- Advies en opmaak beheerplannen
- Diverse landschaps- en Maasgerelateerde projecten





#### VOORSTELLING

De provincie Belgisch-Limburg heeft een oppervlakte van 2.422 km<sup>2</sup>. 69,8 km<sup>2</sup> daarvan ligt in het RivierPark Maasvallei. De Maas vormt er voor ca. 40km de grens tussen beide Limburgen.

De provincie Limburg voert op diverse domeinen provinciaal beleid dat nauw samenhangt met het landschap: klimaat, milieu en natuur, water, platteland, ruimtelijke ordening, toerisme, erfgoed... De administraties en provinciale instellingen die rond deze thema's actief zijn, zijn betrokken bij en/of actief deel van de gebiedscoalitie in het RivierPark Maasvallei. Meer zelfs, de Provincie Limburg was in 2008 een van de mede-oprichters van het RivierPark Maasvallei. Om die reden is de gedeputeerde van toerisme en erfgoed de voorzitter van de stuurgroep van het (grensoverschrijdende) RivierPark Maasvallei. De samenwerking is groot met diensten als het PNC, het PCCE, de dienst Waterlopen, het TRFNW, de dienst Landbouw, Ruimtelijke planning, maar projectmatig is ook onderwijs, onderzoek en Europese samenwerking van toepassing.

#### VERTEGENWOORDIGING OVERLEGSTRUCTUUR

Stuurgroep: Igor Philtjens gedeputeerde van o.a toerisme en erfgoed; Bert Lambrechts gedeputeerde van o.a natuur  
Projectgroep / Ambtelijk overleg: Eline Kempeneers (Visit Limburg, zie ook fiche Visit Limburg), Joris Verhees (PNC), Lobke Rienckens en An Van Caackenbergh (fietsrouten netwerk), Stijn Vanherk (Grindcel)  
Werkgroep Natuurbeheer: Joris Verhees  
Werkgroep Veerpontjes: Eline Kempeneers, Lobke Rienckens, An Van Caackenbergh  
Werkgroep Landbouw: Marlies De Muijnck

#### BETROKKEN BIJ WELKE DOELSTELLINGEN

De werking van de Provincie Limburg speelt in op de volgende doelstellingen:

SD 1: OD 1.2, 1.3, 1.4, 1.5, 1.7  
SD 2: OD 2.1, 2.2, 2.3, 2.4, 2.5, 2.6, 2.7, 2.8  
SD 3: OD 3.1, 3.2, 3.3, 3.4, 3.5, 3.6, 3.7

#### EIGEN PRIORITEITEN 2024-2029 mbt het RivierPark Maasvallei

- (Ontwerp) Ruimtepact 20-40
- Onderhoud en ontwikkeling toeristisch fietsrouten netwerk
- De werking van het Provinciaal Natuurcentrum toegepast op de Maasvallei (natuurrapporten, biodiversiteitsprojecten, LIKONA, educatieve werking in De Wissen)
- Ondersteuning Maastrandse erfgoedactoren en-projecten door Provinciaal Centrum voor Cultureel Erfgoed
- Samenwerkingsovereenkomst rond water en samenwerkingsprojecten rond waterlopen cat2
- Kennis en ondersteuning rond landbouw en platteland
- Opvolging uitvoering van Projectgrindwinning in de Maasvallei door de Grindcel
- Toeristisch beleid toegepast op Maasvallei; RivierPark als een van de speerpunten in grensoverschrijdende toeristische samenwerking (zie ook fiche Visit Limburg)
- ...



#### VOORSTELLING

De Provincie Limburg is de meest zuidelijke provincie van Nederland, en heeft door zijn vorm en ligging een langgerekte grens met Duitsland en België. Een deel van die grens valt samen met de Maas. Zo'n 59 km<sup>2</sup> van de Provincie Limburg is gelegen in het RivierPark Maasvallei. Het gouvernement van de Provincie Limburg is gelegen in Maastricht, op de oostelijke oever van de Maas.

De Provincie Limburg is bevoegd voor heel wat landschappelijke thema's, zoals ruimtelijke ontwikkeling, waterbeheer, milieu, natuur, erfgoed en het landelijk gebied. Ook de regionale economie – waaronder vrijetijdseconomie en toerisme – behoort tot de kerntaken van de Provincie. Verder heeft de Provincie een ondersteunende en toezichthoudende rol op de gemeentes, waaronder de 6 Maasgemeenten aan de Nederlandse kant die tot het RivierPark Maasvallei behoren.

#### VERTEGENWOORDIGING OVERLEGSTRUCTUUR

Stuurgroep: Gedeputeerde Stephan Satijn (bevoegd voor o.a economie en toerisme)  
Projectgroep / Ambtelijk overleg: Yvonne Kokkelkoren (beleidsmedewerker cluster economie en toerisme)  
Werkgroep Veerpontjes, Toerisme en communicatie, Recreatie: Yvonne Kokkelkoren

#### BETROKKEN BIJ WELKE DOELSTELLINGEN

De werking van de Provincie Limburg speelt in op:

SD 1: OD 1.1, 1.2, 1.3, 1.4, 1.5, 1.6, 1.7  
SD 2: OD 2.3, 2.6  
SD 3: OD 3.1, 3.2, 3.3, 3.4, 3.5, 3.6, 3.7

#### PRIORITEITEN 2024-2029

- Implementatie van de Omgevingsvisie Limburg
- Opmaak van het Limburgs Programma Landelijk gebied
- Ondersteuning aan het Hoogwaterbeschermingsprogramma, de Programmatorische aanpak grote wateren en andere Landelijke programma's met een impact op de Maas tussen beide Limburgen
- De bescherming en ondersteuning van Limburgs erfgoed en haar erfgoedactoren, Limburgse natuurgebieden en haar natuurbeheerders
- Stimulerend economisch beleid waaronder de pijler vrijetijdseconomie en toerisme
- Opmaak van een mobiliteitsplan voor Limburg waaronder functioneel en recreatief fietsen
- Kennisdeling en transversale aandacht voor internationale samenwerking



### VOORSTELLING

Visit Limburg is de netwerkorganisatie die alle toeristische partners, besturen en organisaties in (BE) Limburg met mekaar verbindt om Limburg als professionele en gastvrije bestemming op de kaart te zetten, vanuit de overtuiging dat meer en beter toerisme in Limburg voor meer welzijn en welvaart voor de Limburgse bevolking betekent. In 2008 richtte Toerisme Limburg samen met RLKM het RivierPark Maasvallei op aan de Vlaamse oever van de Maas vanuit een vernieuwd regiobeleid. Maar ook vandaag ondersteunt Visit Limburg het RivierPark vanuit haar partnerwerking. Ook op vlak van marketing en communicatie maakt het RivierPark steevast gebruik van de grote expertise van Visit Limburg. Met Toerisme Werkt richt Visit Limburg zich met relevante cijfers en bevraging naar de toeristische ondernemer en -professional, ook in de Maasvallei. Met strategische projecten rond fietsen zet Visit Limburg de provincie op de internationale kaart voor fietstoerisme.

### VERTEGENWOORDIGING OVERLEGSTRUCTUUR

Stuurgroep: Igor Philtjens (voorzitter van de Stuurgroep, gedeputeerde van o.a Toerisme en Erfgoed en voorzitter van Visit Limburg)  
Projectgroep / Ambtelijk overleg: Eline Kempeneers, consultant partnerwerking  
Werkgroep Toerisme en communicatie, werkgroep recreatie en werkgroep veerpontjes: Eline Kempeneers

### BETROKKEN BIJ WELKE DOELSTELLINGEN

De werking van Visit Limburg speelt in op de volgende doelstellingen:

SD 2, OD 2.1, 2.2, 2.3, 2.4, 2.6, 2.7, 2.8  
SD 3, OD 3.2, 3.7

### PRIORITEITEN 2024-2029

- Opzet strategische projecten fiets- en wandelbeleving
- Partnerwerking (inhoudelijke ondersteuning RivierPark Maasvallei, ondernemers, gemeentes...)
- Promotie en communicatie toeristisch aanbod



### VOORSTELLING

Visit Zuid-Limburg is de oudste en meest bekende VVV van Nederland, al in de 19de eeuw ontstaan door het vroege (trein)toerisme naar het Zuid-Limburgse Heuvelland. Vandaag is Visit Zuid-Limburg een performante Destinatie Management en Marketing Organisatie (DMO) onder leiding van Anya Niewierrra, die instaat voor promotie en marketing van de toeristische mogelijkheden in Zuid-Limburg in samenspraak met gemeentes, toeristische ondernemers en tal van andere partners – waaronder ook het RivierPark Maasvallei. In enkele VVV vestigingen – ‘experiences’ – vind je een uitgebreid aanbod aan wandel- en fietskaarten, streekproducten, cadeau artikelen, tickets voor evenementen en andere beleefbare toeristische- en streekinformatie. Visit Zuid-Limburg zet ook tal van projecten op rond landschapstoerisme. Het punt (Routepunt) van Visit Zuid-Limburg ontwikkelt, controleert en onderhoud routestructuren, waaronder het nieuw te ontwikkelen ‘knopen lopen’ project. Voor het noordelijke buitengebied van de gemeente Maastricht dat tot het RivierPark Maasvallei behoort, werkt Visit Zuid-Limburg samen met Maastricht Marketing.

### VERTEGENWOORDIGING OVERLEGSTRUCTUUR

Projectgroep / Ambtelijk overleg: Sven Kools (Regiomanager)  
Werkgroep toerisme en communicatie: Sven Kools, Herman Wehkamp (Routebureau)  
Werkgroep recreatie: Sven Kools, Herman Wehkamp  
Werkgroep veerpontjes: Sven Kools

### BETROKKEN BIJ WELKE DOELSTELLINGEN

De werking van de gemeente Maasmechelen speelt in op de volgende doelstellingen:

SD 1: OD 1.2, 1.3, 1.4, 1.5, 1.6, 1.7  
SD 2: OD 2.1, 2.2, 2.3, 2.4, 2.5, 2.6, 2.7, 2.8  
SD 3: OD 3.1, 3.2, 3.5, 3.7

### PRIORITEITEN 2024-2029

- Uitrol strategisch project knopen lopen (routebureau Visit Zuid-Limburg)
- 5000 BC, grensoverschrijdende productontwikkeling rond de geschiedenis van de Bandkeramiekers
- Gezamenlijke promotie ‘in Limburg’, promotie en communicatie toeristisch aanbod ism de andere VVV/ Visit organisaties in NL Limburg
- Realisatie en exploitatie Experience locaties (Zuid-Limburg)



#### VOORSTELLING

- Limburg Marketing (VVV Hart van Limburg) staat in voor de toeristische promotie en marketing van Noord- en Midden-Limburg. Zowel fysiek als online kan je er terecht voor tips en informatie over de toeristische mogelijkheden in Limburg. Limburg marketing (VVV Hart van Limburg) organiseert ook excursies en zet projecten op rond kenmerkende aspecten van Noord en Midden-Limburg, en ontwikkelt recreatieve producten zoals een aanbod van wandel-, fiets- en waterkaarten. Het RivierPark Maasvallei wordt als gebied meegenomen als één van de 'big five' op vlak van natuurbeleving in Noord en Midden-Limburg, alsook als een van de bijzondere landschappen langs de Internationale Maasfietsroute.
- Met de promotie van toerisme in gemeente Maasgouw, met het Limburg Magazine, maar ook met projecten als de Archeoroute, Liberation Route Hiking Trail werkt Limburg Marketing mee aan de toeristische ontsluiting van het RivierPark Maasvallei.
- Het Routebureau Midden- en Noord-Limburg is een vaste partner van Limburg Marketing; zij controleren en onderhouden de fiets en wandelknooppunten en ook het knooppuntennetwerk voor paardrijden en mensen die zich in dit deel van Limburg bevinden.

#### VERTEGENWOORDIGING OVERLEGSTRUCTUUR

Werkgroep toerisme en communicatie: Giel Polman (Directeur Limburg Marketing (VVV Hart van Limburg))  
 Werkgroep veerpontjes: Giel Polman, Angelique Keuven (Medewerker)  
 Werkgroep recreatie: Giel Polman, Nikolien van Istendael (Routebureau Noord en Midden Limburg)

#### BETROKKEN BIJ WELKE DOELSTELLINGEN

De werkingen van Limburg Marketing en van het Routebureau Noord- en Midden-Limburg spelen in op de volgende doelstellingen:

SD 2: OD 2.1, 2.2, 2.3, 2.4, 2.6, 2.7, 2.8  
 SD 3: OD 3.1, 3.7

#### PRIORITEITEN 2024-2029

- Gezamenlijke promotie 'in Limburg' (ism Visit Zuid-Limburg)
- Productontwikkeling en promotie 'Big Five', Internationale Maasfietsroute, Archeoroute, Liberation Route Hiking Trail
- Onderhoud fiets en wandelknooppunten en verdere afstemming met fiets en wandelknooppunten (wissels) ter hoogte van Stevensweert-Ohé en Laak en Thorn - Kinrooi (routebureau)



#### VOORSTELLING

De totale oppervlakte van de gemeente Kinrooi, in het noordoosten van Limburg, bedraagt 54,76km<sup>2</sup>. De oppervlakte in het RivierPark Maasvallei bedraagt 10 km<sup>2</sup> en kent een enorme variatie aan bewoning, landschap, natuur, erfgoed, landbouw en bedrijvigheid.

- Typische Maasdorpen Kessenich, Ophoven en Geistingen
- Natuurlijke en landschappelijke troeven zoals het Vijverbroek, Kollegreend en Koningssteen, het Bastion en de Vissenakkerplas
- Cultuurhistorische sites zoals de Motte in Kessenich en de dorpskerken.
- Toeristische troeven zijn onder andere het veerpontje te Ophoven, de waterrecreatie op de Vissenakkerplas met stilsloepen, kampeerboden... De Spaanjerd, het wandelgebied Kessenich, de erfgoedwandeling Kessenich, de werking rond de streekproducten met tal van telers en activiteiten (asperges, yacon, bieren...) en de aanwezigheid van verschillende types logies. Een economische troef is de site van Agropolis en de vele telers van streekproducten.

#### VERTEGENWOORDIGING OVERLEGSTRUCTUUR

Stuurgroep: Wim Rutten/Jo Brouns (burgemeester)  
 Projectgroep / Ambtelijk overleg: Jörgen Janssenswillen (ambtenaar toerisme)  
 Werkgroep Toerisme en communicatie, recreatie en veerpontjes: Jörgen Janssenswillen, vzw Visit Kinrooi  
 Werkgroep Zwerfvuil en werkgroep landbouw: Kristel Stals (dienst leefmilieu)

#### BETROKKEN BIJ WELKE DOELSTELLINGEN

De werking van de gemeente Kinrooi speelt in op:

SD 1: OD 1.1, 1.2, 1.4, 1.5, 1.6, 1.7,  
 SD 2: OD 2.1, 2.2, 2.3, 2.4, 2.5, 2.6, 2.7, 2.8  
 SD 3: OD 3.1, 3.2, 3.5, 3.6, 3.7

#### PRIORITEITEN 2024-2029

- Hemelwaterplan, klimaatplan
- Gemeentelijke participatie in Agropolis
- Actieve werking rond streekproducten: 'grootste groentetuin van Vlaanderen'
- Groenbeheer en onderhoud openbaar domein (o.a Bastionsite)
- Gemeentelijk aandeel in 'Kessenich in zich(t)', Landinrichting en Blue Deal
- Promotie en communicatie toeristisch aanbod
- Via participatie in MAREC opknop camping Spaanjerd
- Participatie in en ondersteuning aan diverse (sportieve) evenementen op of aan het water



### VOORSTELLING

De totale oppervlakte van de stad Maaseik, gelegen in het noordoosten van de Provincie Limburg, bedraagt 77 km<sup>2</sup>. Haar oppervlakte in het RivierPark Maasvallei bedraagt 9 km<sup>2</sup> en bevat de volgende kenmerken:

- Typische Maasdorpen Aldeneik, Heppeneert; in de schil ligt het volledige historische centrum van Maaseik
- Natuurlijke en landschappelijke troeven zoals de Catharinaweerd in Heppeneert, de Zanderbeek, de Labaerdijk (inclusief het uitzicht op Roosteren), Heerenlaak en de Mynekomplas.
- Cultuurhistorische sites zoals de historische kern Aldeneik (met de Sint-Annakerk en de Willibrorduskapel), bedevaartsoort Heppeneert, en Maaseik zelf met haar musea: de kerkschatten, de oudste privé-apotheek van het land, regionaal archeologisch museum, de oude haven aan de Labaerdijk
- Toeristische troeven zijn onder andere de waterrecreatie aan de Heerenlaakplas, de verblijfsmogelijkheden waaronder de campings van Heerenlaak en Leeuwewerik, de fiets- en wandelroutes van het RivierPark, de erfgoedwandeling Aldeneik, de sterke promotie van streekproducten en hun producenten, waaronder het wijndomein van Aldeneyck, de hogervermelde musea in het centrum van Maaseik, alsook de evenementen / markten die er plaatsvinden.

### VERTEGENWOORDIGING OVERLEGSTRUCTUUR

Stuurgroep: Johan Tollenaere (burgemeester), Myriam Giebens (schepen voor toerisme)

Projectgroep / Ambtelijk overleg: Sylvie Schrijvers (coördinator toerisme), Jonas Beuls (milieudienst)  
Werkgroep Toerisme en communicatie, recreatie en veerpontjes: Sylvie Schrijvers  
Werkgroep Zwerfvuil: Jonas Beuls

### BETROKKEN BIJ WELKE DOELSTELLINGEN

De werking van de stad Maaseik speelt in op:

SD 1: OD 1.4, 1.5, 1.6, 1.7  
SD 2: OD 2.1, 2.2, 2.3, 2.4, 2.6, 2.7, 2.8  
SD 3: OD 3.1, 3.2, 3.5, 3.6

### PRIORITEITEN 2024-2029

- Verderzetting 'Terug naar de kern', inpassen woonontwikkeling aan de Maas
- Nieuwe Maasbrug begeleiden en inpassen
- Hemelwaterplan, klimaatplan
- Groenbeheer en onderhoud openbaar domein (grote parkzones Mynekom, Heerenlaak, kruidenplukzone Labaer)
- Promotie en communicatie toeristisch aanbod
- Bewonerscommunicatie 'het watermerk': branding en bewustwording rond water
- Exploitatie en programmatie Stedelijke Musea Maaseik
- via participatie in MAREC opknop omgeving Heerenlaak en aanleg camperzone
- Actief uitdragen van het 'citta slow-label' samen met buurgemeente Echt-Susteren (NL)



### VOORSTELLING

De totale oppervlakte van de stad Dilsen-Stokkem, gelegen in het centrale gedeelte van het Kempisch plateau (ostrand) en de Maasvallei, bedraagt 65,6 km<sup>2</sup>. Haar oppervlakte in het RivierPark Maasvallei bedraagt 19,8 km<sup>2</sup> en bevat de volgende kenmerken:

- Typische Maasdorpen Elen, Oud-Dilsen en Stokkem en het gehuchtje Boyen, maar ook Dilsen, Rotem en Lanklaar.
- Natuurlijke en landschappelijke troeven zoals de natuurgebieden Bichterweerd, Elerweerd, Negenoord-Kerkeweerd, het historische landschap rond het kasteel van Ommerstein, de oude Maasarm van Dilsen, de stroomdalgraslanden van Boyen-Veurzen en in de schil ook De Broeken, het kanaal aan Tivoli en 't Greven tegen de grens met Maasmechelen.
- Cultuurhistorische sites zoals de historische stadskern van Stokkem, het Mariapark in oud-Dilsen en de kastelen van Ommerstein, Ter Motten, Carolinaberg en Sipernau.
- Toeristische troeven zijn onder andere Visitor Center de Wissen, hoofdtoegangspoort tot het RivierPark Maasvallei, onthaalpoort van het natuurgebied Negenoord en toeristisch/educatief centrum met fluisterboten en kampeervlotten, de wandelgebieden van Stokkem (incl erfgoedwandeling) en Elen, het fiets- en voetveertje in Rotem, de Tivoli-site in Lanklaar, de streekproducten (wijn, kaas...) en de aanwezigheid van verschillende types logies.

### VERTEGENWOORDIGING OVERLEGSTRUCTUUR

Stuurgroep: Koen Sleypen (schepen van toerisme) en Ingrid Erlingen (schepen van milieu & natuur) (ambtenaar toerisme)

Projectgroep / Ambtelijk overleg: Danny Klingeleers (diensthoofd toerisme en milieu), Saartje Bijmens (coördinator De Wissen)

Werkgroep Toerisme en communicatie, recreatie en veerpontjes: Lot Timmermans (communicatie dienst toerisme)  
Werkgroep Landbouw: Danny Klingeleers (diensthoofd toerisme en milieudienst)  
Werkgroep Zwerfvuil: Katrien Reekmans (duurzaamheidsambtenaar)

### BETROKKEN BIJ WELKE DOELSTELLINGEN

De werking van de stad Dilsen-Stokkem speelt in op:

SD 1: OD 1.2, 1.3, 1.4, 1.5, 1.6, 1.7  
SD 2: OD 2.1, 2.2, 2.3, 2.4, 2.5, 2.6, 2.7, 2.8  
SD 3: OD 3.1, 3.2, 3.4, 3.5, 3.6, 3.7

### PRIORITEITEN 2024-2029

- De heraanleg van de Rijksweg ter hoogte van Lanklaar begeleiden
- Klimaatplan, Stimulerend beleid KLE's
- Uitbouw en fase 2 hoofdtoegangspoort De Wissen, exploitatie Visitor Center De Wissen
- Groenbeheer en onderhoud openbaar domein (o.a ook gemeentelijk natuurgebied De Broeken)
- Promotie en communicatie toeristisch aanbod
- Intergemeentelijke samenwerking met Sittard - Geleen



## VOORSTELLING

De totale oppervlakte van de gemeente Maasmechelen, centraal in het Kempisch plateau en de Maasvallei gelegen, bedraagt 76,85 km<sup>2</sup>. Haar oppervlakte in het RivierPark Maasvallei bedraagt 22,4 km<sup>2</sup> en heeft onder meer de volgende kenmerken:

- De dorpskernen Uikhoven, Boorseme, Kotem, Vucht, Leut, Meeswijk en in de schil Mechelen-aan-de-Maas en Eisden-Dorp
- Natuurlijke en landschappelijke troeven zoals de natuurgebieden Maaswinkel, Monnikerweerd, Maesbempder Greend, Mazenhoven, het park van Vilain XIII en haar bomencollectie, de Zuid-Willemsvaart, in de schil 't Greven
- Cultuurhistorische troeven zijn onder andere de historische dorpskernen van de Maasdorpen (met diverse beschermde dorpszichten en panden), de molens van Boorseme en Meeswijk, het historische kerkhof en beschermde dorpsgezicht van Leut, diverse L-vormige historische (Maas)hoeves en het kasteeldomein Vilain XIII
- Toeristische troeven zijn onder andere het wandelgebied Leut met de kinder-, erfgoed- en bomenwandeling, het veerpontje tussen Uikhoven en Geulle en het autoveer tussen Meeswijk en Berg, het Kruienenpad (Eisden-Dorp), de passantenhaven aan de Zuid-Willemsvaart, streekproducten als wijn en honing, de horeca en (erfgoed) logies in de dorpen, de kajakroute Kotem-Meeswijk, de nabijheid van Terhills als hoofdtoegangspoort tot het Nationaal Park Hoge Kempen, alsook de nabijheid van Maasmechelen Village.

## VERTEGENWOORDIGING OVERLEGSTRUCTUUR

Stuurgroep: Herbert Coox (schepen toerisme), Marleen Kortleven (schepen openbare werken)  
 Projectgroep / Ambtelijk overleg: Sabrina Tollenaers, Ronny Gijzen (diensthoofd en afdelingshoofd toerisme), Barend Christmas (omgevingsambtenaar), Pierre Wijnen (diensthoofd openbare werken), Ruben Pauwels (groenambtenaar)  
 Werkgroep Toerisme en communicatie, recreatie en veerpontjes: Sabrina Tollenaers  
 Werkgroep Zwerfvuil: Kurt Gerits, Pierre Wijnen

## BETROKKEN BIJ WELKE DOELSTELLINGEN

De werking van de gemeente Maasmechelen speelt in op de volgende doelstellingen:

SD 1: OD 1.2, 1.3, 1.4, 1.5, 1.6, 1.7  
 SD 2: OD 2.1, 2.2, 2.3, 2.4, 2.5, 2.6, 2.7, 2.8  
 SD 3: OD 3.1, 3.2, 3.5, 3.7

## PRIORITEITEN 2024-2029

- Opmaak en implementatie Ruimtelijk beleidsplan Maasmechelen
- Gemeentelijk aandeel Landinrichting 'Heerlyck Meeswijk-Leut-Vucht'
- Rewilding Maasmechelen: groenbeheer, streekeigen vegetatie, kleine onthardingsprojecten, kleine landschapselementen
- Inpassen trambus op Rijksweg met eigen groene bedding en knooppuntenhalte aan autosnelweg
- Inpassen ontwikkeling toerisme Vlaanderen in dorpsweefsel Leut
- Oriënterend overleg vrijliggende fietsbrug ism Stein
- Promotie en communicatie toeristisch aanbod, branding als 'natuuropladpunt', faciliteren evenementen
- ...



## VOORSTELLING

De totale oppervlakte van de gemeente Lanaken, gelegen op de zuidrand van het Kempisch plateau en in de Maasvallei, bedraagt 59 km<sup>2</sup>. De oppervlakte in het RivierPark Maasvallei bedraagt 8,7 km<sup>2</sup> en bevat onder meer de volgende kenmerken:

- De dorpskernen Smeermaas, Neerharen (inclusief Herbricht) en Rekem (inclusief Oud-Rekem)
- Natuurlijke en landschappelijke troeven zoals de natuurgebieden Hochterbampd-Herbricht, Biesweerd en Oude Weerd, het historische landschap rond het kasteel van Hocht, de Zuid-Willemsvaart
- Cultuurhistorische sites zoals de historische stadskern van Oud-Rekem (verkozen tot mooiste dorp van Vlaanderen) inclusief het kasteel d'Aspremont-Lynden en de Museumkerk, de bunkers van Neerharen
- Toeristische troeven zijn het wandelgebied Oud-Rekem, kajakverhuur in Smeermaas, de vele restaurants in Oud-Rekem en Domein Pietersheim, een van de poorten van het Nationaal Park Hoge Kempen, die slechts op een steenworp van het RivierPark Maasvallei gelegen is. De Zuid-Willemsvaartroute, varen op het kanaal tussen Weert en Maastricht met verschillende haltes om de dorpen en omgeving verder te verkennen.

## VERTEGENWOORDIGING OVERLEGSTRUCTUUR

Stuurgroep: Jolein Martens (schepen) en Christel Gorissen (schepen)  
 Projectgroep / Ambtelijk overleg: Katrijn Vrancken (diensthoofd toerisme), Bart Hoelbeek (duurzaamheidsambtenaar), Patricia Kusters (ruimtelijk planner)  
 Werkgroep Toerisme en communicatie, recreatie en veerpontjes: Katrijn Vrancken (diensthoofd toerisme)  
 Werkgroep Zwerfvuil: Bart Hoelbeek (duurzaamheidsambtenaar)

## BETROKKEN BIJ WELKE DOELSTELLINGEN

SD 1: 1.2, 1.3, 1.4, 1.5, 1.6  
 SD 2: 2.1, 2.2, 2.3, 2.4, 2.5, 2.6, 2.7, 2.8  
 SD 3: 3.1, 3.2, 3.5

## PRIORITEITEN 2024-2029

- Opmaak ruimtelijk beleidsplan
- Interne erfgoedtoets, opvolging beheerplan Oud-Rekem, inventarisatie kerkhoven...
- Groenbeheer en onderhoud openbaar domein (bijv Parkings Rivierpark aan kanaal en Colmonterveld)
- Trekkersrol op het gebied van zwerfvuil- en drijfvuilaanpak
- Opwaardering dorpskern Smeermaas in samenspraak met lokale bevolking
- L-budget
- Toeristische uitbouw Pietersheim
- Promotie en communicatie toeristisch aanbod, accent op fietsen
- Gemeentelijke haagsubsidie in landbouwgebied, gratis energie-audit voor landbouwbedrijven, initiatief rond korte keten



### VOORSTELLING

- Totale oppervlakte gemeente: 58,02km<sup>2</sup> waarvan 12,46 km<sup>2</sup> water. Oppervlakte in het RivierPark Maasvallei: 22,3 km<sup>2</sup>
- De dorpskernen Thorn, Stevensweert, Ohé en Laak, Wessem en Maasbracht in de schil.
- Natuurlijke en landschappelijke troeven zoals de Molenplas, Koningssteen-Kollegreend (grensoverschrijdend met Kinrooi), de Grote Hegge, Meggelveld, Walburg, Schroevendaalse plas...
- Cultuurhistorische sites zoals de beschermde historische stadskernen van Thorn en Stevensweert, Walburg en de Hompesche molen (Rijksmonument)
- Toeristische troeven zijn onder andere wandelgebied het Stevensweert-Roosteren en Koningssteen-Kollegreend. Het streekmuseum in Vestingstadsje Stevensweert, Maasbracht- met het binnenvaartmuseum en in Thorn vertelt het museum over haar bijzondere geschiedenis als mini-vorstendom waar 33 abdis-vorstinnen de scepter zwaaiden. De waterrijke gemeente heeft vele marina's, verhuur voor boot(tochtjes) en ander waterfestijn, in Stevensweert, Maasbracht en Thorn, het uitkijkpunt te Walburg, het fiets- en voetveer Ohé en Laak, de verblijfsmogelijkheden (oud en nieuw) en horeca in de dorpskernen.

### VERTEGENWOORDIGING OVERLEGSTRUCTUUR

Stuurgroep: Sjors Blomen  
 Projectgroep / Ambtelijk overleg: Lydeke van Soest (adviseur samenwerking en externe betrekkingen)  
 Werkgroep Toerisme en communicatie, recreatie en veerpontjes: Simone Janissen (beleidsmedewerker toerisme)

### BETROKKEN BIJ WELKE DOELSTELLINGEN

Speelt in op:

SD 1: OD 1.2, 1.4, 1.5, 1.6, 1.7  
 SD 2: OD 2.1, 2.2, 2.3, 2.4, 2.6, 2.7, 2.8  
 SD 3: OD 3.1, 3.2

### PRIORITEITEN 2024-2029

- Omgevingsvisie Maasgouw (groenblauwe dooradering, ontsluiting cultuurhistorie)
- Gebiedsvisie draagkracht dorpskern Thorn trekken
- Dijkversterking Thorn-Wessem begeleiden
- Aanpak omgeving Hompesche molen
- Groenbeheer en onderhoud openbaar domein
- Via participatie in VVV Hart van Limburg en op eigen kracht: promotie en communicatie toeristisch aanbod
- Ondersteuning Binnenvaartmuseum, museum Thorn en Streekmuseum Stevensweert
- Maasgouw heeft Toerisme en recreatie als werkveldtrekker op haar naam staan binnen SML, Samenwerking Midden Limburg



### VOORSTELLING

- Totale oppervlakte gemeente: 104,6 km<sup>2</sup>. Oppervlakte in het RivierPark Maasvallei: 7,29 km<sup>2</sup>
- De dorpskern Roosteren, de gehuchten Illikhoven en Visserweert
- Natuurlijke en landschappelijke troeven, zoals de Rug in Roosteren, de nevengeul te Visserweert, Cantelmo
- Cultuurhistorische sites zoals de dorpskern van Roosteren met kasteel Eyckholt, Cantelmo
- Toeristische troeven zijn onder andere de uitbouw van 'het smalste stukje Nederland', het eigen wandelroutenetwerk, de brugverbinding met Maaseik, de inzet op bezinningstoerisme (basiliek Susteren), museum van de vrouw te Echt, de uitstraling van het Citta Slow label met buurgemeenten Maaseik (B) en Selfkant (D)

### VERTEGENWOORDIGING OVERLEGSTRUCTUUR

Stuurgroep: Jos Hessels (Burgemeester)  
 Projectgroep / Ambtelijk overleg: Paul Elshout (medewerker recreatie en toerisme)  
 Werkgroep Toerisme en communicatie, recreatie en veerpontjes: Paul Elshout

### BETROKKEN BIJ WELKE DOELSTELLINGEN

Speelt in op:

SD 1: OD 1.2, 1.3, 1.4, 1.5, 1.6, 1.7  
 SD 2: OD 2.1, 2.2, 2.3, 2.4, 2.5, 2.6, 2.7, 2.8  
 SD 3: OD 3.1, 3.2, 3.4, 3.5, 3.6, 3.7

### PRIORITEITEN 2024-2029

- Opmaak Omgevingsvisie Echt-Susteren
- Nieuwe Maasbrug begeleiden (ism Maaseik)
- Groenbeheer en onderhoud openbaar domein
- Via participatie in Visit Zuid-Limburg en via eigen campagne 'smalste stukje Nederland': promotie en communicatie toeristisch aanbod



## VOORSTELLING

- Totale oppervlakte gemeente: 80,58 km<sup>2</sup>. Oppervlakte in het RivierPark Maasvallei: 10 km<sup>2</sup>
- De dorpskernen Schipperskerk, Papenhoven, Grevenbicht, Obbicht, Nattenhoven
- Natuurlijke en landschappelijke troeven zoals de natuurgebieden Koeweide, Elba en Nattenhoven, het brongebied van de Kingbeek, het open ruimte gebied van Graetheide in de schil
- Cultuurhistorische sites zoals de historische dorpskernen van Grevenbicht en Obbicht, het kasteel van Obbicht
- Toeristische troeven zijn onder andere de fiets- en wandelroutes (wandelknooppunten in uitvoering), het fiets- en voetveer van Grevenbicht, het Visitor Experience center in de historische binnenstad van Sittard (die de link legt met het buitengebied), het kasteel van Limbricht in de schil

## VERTEGENWOORDIGING OVERLEGSTRUCTUUR

Stuurgroep: Ivo Tillie (wethouder o.a natuur), Yvonne Salvino (wethouder o.a economie)  
 Projectgroep / Ambtelijk overleg: Ivo Janssen (strategisch beleidsadviseur economische ontwikkeling)  
 Werkgroep Toerisme en communicatie, recreatie en veerpontjes: Ivo Janssen

## BETROKKEN BIJ WELKE DOELSTELLINGEN

SD 1: OD 1.4, 1.5, 1.6, 1.7  
 SD 2: OD 2.1, 2.2, 2.3, 2.6, 2.7, 2.8  
 SD 3: OD 3.1, 3.2, 3.4, 3.7

## PRIORITEITEN 2024-2029

- Opmaak Omgevingsvisie Sittard-Geleen
- Visie Chemelot 2025 begeleiden (ontwikkeling Graetheide mee opvolgen)
- Fietsbeleidsplan en fietsontsluiting Westelijke Mijnstreek
- Aanleg van een passantenhaven in Schipperskerk in functie van de Willemsroute
- Begeleiding grindontginning ihkv Project Grensmaas
- Groenbeheer en onderhoud openbaar domein
- Via participatie in Visit Zuid-Limburg en op eigen kracht: promotie en communicatie toeristisch aanbod
- Intergemeentelijke samenwerking met Dilsen-Stokkem



## VOORSTELLING

- Totale oppervlakte gemeente: 22,8 km<sup>2</sup>. Oppervlakte in het RivierPark Maasvallei: 8,36 km<sup>2</sup>
- De dorpskernen Elsloo, Stein, Meers, Berg aan de Maas, Urmond
- Natuurlijke en landschappelijke troeven zoals het natuurgebied Meers-Maasband, het hellingbos tussen Stein en Elsloo, in de schil het park van het kasteel van Stein en het park van het kasteel van Elsloo, Bunderbos
- Cultuurhistorische sites zoals de historische dorpskernen van Elsloo, Urmond, het Historiehuis van de Maasvallei Elsloo en kasteel van Elsloo, de kasteelruïne van Stein
- Toeristische troeven zijn onder andere het Historiehuis in Elsloo en het kasteel van Stein, het autoveer in Berg, de natuurroute Stein en de andere thematische wandelroutes, de rivierparkings, de kajakverhuur vanuit Meers, de horeca in de dorpskernen en aan het autoveer, de streekbieren van Brouwerij de Fontein

## VERTEGENWOORDIGING OVERLEGSTRUCTUUR

Stuurgroep: Gina van Mulken (wethouder o.a toerisme)  
 Projectgroep / Ambtelijk overleg : Daniel Bours (beleidsmedewerker groen, natuur en landschap)  
 Werkgroep Toerisme en communicatie, recreatie: Bram Lemmens (beleidsmedewerker ruimte) en Tom Heijnsen (medewerker toerisme en recreatie)  
 Werkgroep veerpontjes: Daniel Bours

## BETROKKEN BIJ WELKE DOELSTELLINGEN

SD 1: OD 1.4, 1.5, 1.6, 1.7  
 SD 2: OD 2.1, 2.2, 2.3, 2.4, 2.5, 2.6, 2.7, 2.8  
 SD 3: OD 3.1, 3.2, 3.7

## PRIORITEITEN 2024-2029

- Omgevingsvisie Stein
- Onderzoek kansen bijkomende fietsverbinding tussen Stein en Maasmechelen
- Dorpsontwikkeling Elsloo, ondersteuning Historiehuis van de Maasvallei Elsloo en Kasteelruïne Stein
- Ondersteuning van vergroeningsproject Oude Maashaven Urmond
- Groenbeheer en onderhoud openbaar domein
- Heraanleg site autoveer te Berg en aanleg van RivierParkings
- Via participatie in Visit Zuid-Limburg en op eigen kracht ('Hart van de Maasvallei'): promotie en communicatie toeristisch aanbod



## VOORSTELLING

- Totale oppervlakte gemeente: 27,47 km<sup>2</sup>. Oppervlakte in het RivierPark Maasvallei: 2,9 km<sup>2</sup>
- De dorpskern van Geulle aan de Maas en het gehucht Voulwammes, en Bunde, Geulle, Rothem, Ulestraten en Meerssen in de schil
- Natuurlijke en landschappelijke troeven zoals de natuurgebieden Bunderbos, Aan de Maas, de buitenplaatsen en parkstructuren in het 'Buitengoed Geul en Maas'
- Cultuurhistorische sites zoals de historische dorpskern van Geulle aan de Maas en Geulle, de buitenplaatsen van 'Buitengoed Geul en Maas', de aanwezigheid van bijzonder veel religieus erfgoed gebedshuizen, kapellen & kruisen) en hoeves beschermd als rijksmonument
- Centrum Meerssen met basiliek in de stijl van de Maaslandse gotiek, een synagoge en het protestantse Leopoldskerkje.
- Toeristische troeven zijn onder andere de natuurgebieden, de horeca in de dorpen en het fiets- en voetveer tussen Geulle en Uikhoven.

## VERTEGENWOORDIGING OVERLEGSTRUCTUUR

Stuurgroep: Louk Bongarts (wethouder o.a. Toerisme en Erfgoed)

Projectgroep / Ambtelijk overleg: Ingrid Buchem (beleidsmedewerker Toerisme en Cultuur)  
Werkgroep Toerisme en communicatie, recreatie en veerpontjes: Ingrid Buchem

## BETROKKEN BIJ WELKE DOELSTELLINGEN

De werking van de gemeente Meerssen speelt in op:

SD 1: OD 1,4, 1,5, 1,6  
SD 2: OD 2,1, 2,2, 2,3, 2,6, 2,7  
SD 3: OD 3,1, 3,2

## PRIORITEITEN 2024-2029

- Omgevingsvisie Meerssen en Groenbeleidsplan
- Groenbeheer en onderhoud openbaar domein
- Via participatie in Visit Zuid-Limburg en op eigen kracht: promotie en communicatie toeristisch aanbod, uitrol knopen-lopen
- Afstemming tussen Buitengoed Geul en Maas en RivierPark Maasvallei

Voor meer informatie zie ook [www.toerismemeerssen.nl](http://www.toerismemeerssen.nl)



## VOORSTELLING

- Totale oppervlakte gemeente: 60,12 km<sup>2</sup>. Oppervlakte in het RivierPark Maasvallei: 8,4 km<sup>2</sup>
- De dorpskernen Itteren, Borgharen, het centrum van Maastricht in de schil
- Natuurlijke en landschappelijke troeven zoals de natuurgebieden Bosscherveld, Borgharen en Itterse Weerd, de monding van de Geul
- Cultuurhistorische sites zoals de stadskern van Maastricht, de dorpskernen van Borgharen en Itteren, de archeologische sites rondom Borgharen (Paardengraf, Romeinse villa), het stuw van Borgharen (rijksmonument), het kasteel van Borgharen
- Toeristische troeven zijn onder andere de stadskern van Maastricht, de horeca in de dorpen, Kasteelhoeve Hartelstein en het struingebied, het Bassin (kanaalvaart) en de ontdubbeling (vanaf Maastricht) van de Internationale Maasfietsroute en de verknoping naar meer zuidelijke fietsregio's.

## VERTEGENWOORDIGING OVERLEGSTRUCTUUR

Stuurgroep: Hubert Mackus (wethouder o.a. Economie, Water, Natuur en Landschap)

Projectgroep / Ambtelijk overleg: Esther De Boeye (projectleider team projectmanagement)  
Werkgroep Toerisme en communicatie, recreatie en veerpontjes: Esther De Boeye (duurzaamheidsambtenaar)

## BETROKKEN BIJ WELKE DOELSTELLINGEN

De werking van de gemeente Maastricht speelt in op:

SD 1: OD 1,1, 1,2, 1,4, 1,5, 1,6  
SD 2: OD 2,1, 2,2, 2,3, 2,4, 2,6, 2,7  
SD 3: 3,1, 3,2, 3,4, 3,7

## PRIORITEITEN 2024-2029

- Omgevingsvisie Maastricht 2040
- Programmatorische aanpak grote wateren: bijkomende rivierveiligheid Maastricht
- Realisatie van een nieuwe fietsbrug Borgharen – Bosscherveld (zuidelijke fietsontsluiting RivierPark)
- Realisatie van een nieuwe kanaalbrug Itteren
- Groenbeheer en onderhoud openbaar domein
- Via participatie in Visit Maastricht: promotie en communicatie toeristisch aanbod, uitrol knopen-lopen
- Afstemming tussen Buitengoed Geul en Maas en RivierPark Maasvallei





### VOORSTELLING

Rijkswaterstaat is de uitvoeringsorganisatie van het Nederlandse ministerie van infrastructuur en waterstaat, en werkt dagelijks aan een veilig, leefbaar en bereikbaar Nederland. Rijkswaterstaat is verantwoordelijk voor het onderhoud, beheer en aanleg van het Nederlandse hoofdwegennet, het hoofdvaarwegennet en het hoofdwatersysteem. De Gemeenschappelijke Maas is weliswaar onbevaarbaar, maar behoort als grote rivier wel tot het hoofdwatersysteem. Samen met De Vlaamse Waterweg is Rijkswaterstaat (RWS) ook hier de waterbeheerder. De grens loopt over de talweg, het diepste punt van de rivier. RWS werkt samen met tal van actoren zoals waterschappen, gemeenten, bedrijven en kennisinstututen, ook voor wat betreft de Maas in het Rivier-Park Maasvallei.

### VERTEGENWOORDIGING OVERLEGSTRUCTUUR

Werkgroep Natuurbeheer ('Beheerdersoverleg'): Gaston Claassens (Omgevingsmanager)

### BETROKKEN BIJ WELKE DOELSTELLINGEN

SD 1: OD 1.1, 1.2  
SD 2: OD 2.4  
SD 3: OD 3.1, 3.2, 3.3, 3.4

### PRIORITEITEN 2024-2029

- Uiterwaardenbeheer in samenspraak met natuurbeheerders en/of andere eigenaren zoals landbouwers in kwestie
- Exploitatie autoverkeer (afwisselend met DVW, dus niet in deze periode) en veerstoepen NL
- Zwerfvuilregeling
- Verbreding van A2 met ontsnipperingsmaatregelen richting de Maasvallei (faunapassages e.d)
- Programmatische aanpak grote wateren. Dit richt zich op verbetering van ecologische waterkwaliteit en versterking natuur. Hierbij is de Grensmaas als een van de speerpuntgebieden in Nederland naar voor geschoven
- Grensoverschrijdende samenwerking in het kader van de VNBM



### VOORSTELLING

De Vlaamse Waterweg beheert en exploiteert de Vlaamse waterwegen als een krachtig netwerk dat bijdraagt aan de economie, de welvaart en de leefbaarheid van Vlaanderen. De Vlaamse Waterweg nv versterkt het vervoer via de binnenvaart, zorgt voor waterbeheersing en vergroot de aantrekkelijkheid van de waterwegen voor recreatie, toerisme en natuurbeleving.

- De Vlaamse Waterweg is voor Vlaanderen de beheerder van de Gemeenschappelijke Maas. Ze is bedenker, uitvoerder of partner in rivierherstelprojecten en hoogwaterveiligheidsprojecten met natuurontwikkeling en recreatie als nevendoelelen. Samen met Rijkswaterstaat vormt ze de Vlaams Nederlandse Bilaterale Maascommissie.
- De Vlaamse Waterweg beheert haar oevers in samenwerking met natuurorganisaties en landbouwers.
- De Vlaamse Waterweg beheert eveneens de Zuid-Willemsvaart en de dijkstructuren van zowel de Maas als van de Zuid-Willemsvaart (inclusief de jaagpaden en werkwegen waarop gefietst mag worden).
- De veerponten Hoal Euver (autoveer), President Willy Claes (Ophoven-Ohé en Laak), 't Veerke (Rotem-Grevenbicht) en de Jung II (tussen Uikhoven en Geulle) zijn eigendom van de Vlaamse Waterweg. Van de Hoal Euver is de Vlaamse Waterweg ook de exploitant (in een wisselend regime met Rijkswaterstaat).
- Samen met de VMM vormt De Vlaamse Waterweg het 'Bekkensecretariaat' van het Maasbekken voor wat betreft het Vlaams grondgebied.

### VERTEGENWOORDIGING OVERLEGSTRUCTUUR

Stuurgroep: Chris Danckaerts, gedelegeerd bestuurder  
Projectgroep / Ambtelijk overleg: Bert Soors, districtchef  
beheer afd 2, Joke Verstraelen, adjunct van de directeur beheer  
Werkgroep Natuurbeheer ('Beheerdersoverleg'): Bert Soors, Joke Verstraelen, Peter Agotha (ingenieur Maaswerken)  
Werkgroep Veerpontjes: Bert Soors  
Werkgroep Zwerfvuil: Miek Haesevoets

### BETROKKEN BIJ WELKE DOELSTELLINGEN

De werking van De Vlaamse Waterweg speelt in op:

SD 1 : OD 1.1, 1.2, 1.3, 1.4, 1.7  
SD 2: OD 2.1, 2.2, 2.3, 2.4, 2.5, 2.6, 2.7, 2.8  
SD 3: OD 3.1, 3.2, 3.3, 3.4, 3.5, 3.6

### PRIORITEITEN 2024-2029

- Beheer en onderhoud van dijkstructuren en dijkwegen, oevers waar geen concessie of overeenkomst is met landbouwer of natuurbeheerder
- Beheer en onderhoud veerstoepen en veerpontjes-vloot
- Weerdverlaging Mazonhoven
- Doorlaatconstructie Heerenlaak
- Realisatie Maasbrug ism AWV
- Sloop gebouwen winterbed Herbricht

## ANB

Algemeen: VAC Brussel - Herman Teirlinck, Havenlaan 88 bus 75, 1000 Brussel  
Regio: VAC Limburg, Kon. Astridlaan 50 bus 5, 3500 Hasselt, [www.natuurenbos.be](http://www.natuurenbos.be)



### VOORSTELLING

Het Agentschap Natuur en Bos is een Vlaamse administratie binnen het Beleidsdomein Omgeving. Het Agentschap werkt elke dag aan het behoud, bescherming en ontwikkeling van natuur en van de natuurgebieden die ze beheert, maar staat ook in voor het beleid, het duurzaam beheren en versterken van natuur in het algemeen in Vlaanderen.

Als beheerder in het RivierPark Maasvallei staat ANB in voor het unieke 'Kraaienbosje' in Mazenhoven, het enige harthoutoibos(je) van Vlaanderen, en voor een aantal botanisch waardevolle percelen in de omgeving van Leut. Als gebiedsgerichte partner staat ANB in voor de ontwikkeling van natuur in de Maasvallei en vanuit die hoedanigheid zetelt ANB ook in de Vlaams Nederlandse Bilaterale Maascommissie. Tot slot is ANB ook aan zet voor het subsidie- en vergunningenbeleid mbt natuur in de Maasvallei.

### VERTEGENWOORDIGING OVERLEGSTRUCTUUR

Projectgroep / Ambtelijk overleg: Corina Cools (beheer), Katleen Vandenbergh (gebiedsgerichte werking), Jeroen Schols (vergunningen)  
Werkgroep Natuurbeheer ('Beheerdersoverleg'): Corina Cools, Katleen Vandenbergh, Jeroen Schols

### BETROKKEN BIJ WELKE DOELSTELLINGEN

De werking van het ANB speelt in op de volgende doelstellingen:

SD 1: OD 1.1, 1.2, 1.7  
SD 2: OD 2.7  
SD 3: OD 3.1, 3.3, 3.4, 3.5

### PRIORITEITEN 2024-2029

- Beheer van de eigen natuurgebieden (Kraaienbosje en percelen rond Leut)
- Ondersteuning aankoop, beheer en openstelling natuurgebieden van natuurbeheerders
- Gebiedsgerichte werking (ondersteunende rol RivierPark en betrokken besturen / beheerders)
- Vergunningenbeleid ifv hoogwaterveiligheid en opvolging Projectgrindwinning
- Advies en kennis ifv behalen natuurdoelen Natura 2000, Soortenbeschermingsprogramma's...

## Limburgs Landschap

Dekenstraat 39, 3550 Heusden-Zolder, [www.limburgs-landschap.be](http://www.limburgs-landschap.be)



### VOORSTELLING

Hand in hand met vrijwilligers en leden – en met respect voor andere natuurgebruikers – beheert en beschermt het Limburgs Landschap zo'n 3.000 ha natuur in Limburg. Als groene ambassade streven we naar nog meer en betere natuur en een gezonde leefomgeving voor de toekomst. We investeren ook in cultuurhistorisch erfgoed en stellen de minst kwetsbare natuurgebieden open voor publiek. Met de bezoekerscentra in Hengelhoeve en De Wissen bieden we de ideale uitvalsbasis om je als bezoeker te verbinden met onze natuur.

Limburgs Landschap beheert in het RivierPark Maasvallei de volgende natuurgebieden met het natuurbeheerplan 'dal van de Grensmaas': Koningsteen-Kollegreend (Kinrooi, in samenwerking met Natuurmonumenten), Negenoord-Kerkeweerd (Dilsen-Stokkem), Mazenhoven (Maasmechelen), Hochterbampd – Herbricht (Lanaken), in de schil Oud-Kanaal Lanklaar (Dilsen-Stokkem). Bij Negenoord-Kerkeweerd is er een onthaalcentrum van Limburgs Landschap gevestigd in het Visitor Center De Wissen.

### VERTEGENWOORDIGING OVERLEGSTRUCTUUR

Projectgroep: Dirk Ottenburghs (Directeur), Frans Verstraeten (Beheer), Albert Baenens (Bestuur)  
Werkgroep Natuurbeheer ('Beheerdersoverleg') en Werkgroep zwerfvuil: Sophie Dommershausen (Beheer), Albert Baenens

### BETROKKEN BIJ WELKE DOELSTELLINGEN

De werking van Limburgs Landschap speelt in op volgende doelstellingen:

SD 1: OD 1.1, 1.2  
SD 2: OD 2.2, 2.7  
SD 3: OD 3.1, 3.3, 3.6

### PRIORITEITEN 2024-2029

- Beheer, kuddebeheer en openstelling van onze natuurgebieden in het RivierPark Maasvallei
- Afspraken met de rivierbeheerder over de vegetatie in het winterbed in het algemeen, en over bepaalde zones in het bijzonder, waaronder Hochterbampd (verwijderen boomopslag ter hoogte van Smeermaas) en Mazenhoven ('weerdverlaging Mazenhoven')
- Afspraken met de andere natuurbeheerders in de Maasvallei, zowel praktisch als beleidsmatig
- Het realiseren van een aantal publiekgerichte inrichtingen via het Interreg-project 'Grenzeloos Landschapstoerisme'
- Communicatie en sensibilisering over natuur- en natuurbeleving, natuureducatieve activiteiten, onder anderen via de samenwerking in het Visitor Center De Wissen, en door de gidsen en vrijwilligers van Limburgs Landschap

## Natuurpunt vzw

Coxiestraat 11, 2800 Mechelen, [www.natuurpunt.be](http://www.natuurpunt.be)



### VOORSTELLING

Natuurpunt vzw is een Vlaamse natuurvereniging met meer dan 130.000 leden, actief in het beschermen van natuur in Vlaanderen. In meer dan 500 natuurgebieden zijn vrijwilligers en medewerkers aan de slag voor de bescherming van belangrijke biotopen, soorten en landschappen. Naast het aankopen en beheren van gebieden, bestuderen en monitoren we de natuur, doen we aan educatie en communicatie.

In het RivierPark Maasvallei beheert Natuurpunt gebieden zoals het Vijverbroek (Kinrooi), Bichterweerd en het toekomstige gebied Elerweerd (Dilsen-Stokkem en Maaseik), Maaswinkel, Maesbempder Greend en Monnikerweerd (Maasmechelen), Oude Weerd en Biesweerd (Lanaken). De afdelingen die er actief zijn, zijn Natuurpunt Kinrooi, Natuurpunt Maasland-Noord, Natuurpunt Maasmechelen en Natuurpunt Lanaken.

### VERTEGENWOORDIGING OVERLEGSTRUCTUUR

Projectgroep / Ambtelijk overleg: Esther Castermans (regiobeheerder), Maité Couvreur (directeur Natuurpunt Limburg)

Werkgroep Natuurbeheer ('Beheerdersoverleg'): Bart Hoelbeek (Natuurpunt Lanaken), Bertie Vanderlee en Pascal Roomberg (Natuurpunt Maasmechelen), Jemp Peeters (Natuurpunt Maasland-Noord), Werner Verheijen (Natuurpunt Kinrooi).

### BETROKKEN BIJ WELKE DOELSTELLINGEN

De werking van Natuurpunt draagt bij aan de volgende doelstellingen:

SD 1: OD 1.1, 1.2, 1.4, 1.7  
SD 2: OD 2.6, 2.7, 2.8  
SD 3: OD 3.3, 3.4, 3.5, 3.6

### PRIORITEITEN 2024-2029

- Beheer en openstelling natuurgebieden, kuddebeheer
- Opstartbeheer Elerweerd en Boyen-Veurzen, in samenwerking met de landbouwers in Boyen-Veurzen
- Opmaak beheerplan Monnikerweerd
- Communicatie en sensibilisering natuur- en natuureducatie

## Natuurmonumenten

Algemeen: Stationsplein 1, 3818 LE, Amersfoort (NL), [www.natuurmonumenten.nl](http://www.natuurmonumenten.nl)  
Beheereenheid Kempen en Midden-Limburg: Venboordstraat 6, 6005 PJ Swartbroek



### VOORSTELLING

Natuurmonumenten is een Nederlandse natuurvereniging voor mensen met een hart voor de natuur. Natuurmonumenten beschermt natuurgebieden, waardevolle landschappen en cultureel erfgoed, door gebieden en gebouwen aan te kopen, te beheren en toegankelijk te maken. Zij doet dat met steun van leden en donateurs (ruim 880.000), vrijwilligers en bedrijven. Natuurmonumenten bezit en beheert meer dan 110.000 hectare in Nederland en is daarmee de op de Nederlandse Staat na de grootste grondbezitter in Nederland.

In de Maasvallei (de Nederlandse zijde van het rivierpark) is Natuurmonumenten de beheerder met de meeste natuurgebieden in eigendom. Het gaat onder andere om Koningssteen bij Thorn, de Molenplas bij Stevensweert met de Hompesche Molen en Walburg bij Ohé en Laak. Natuurmonumenten maakt deel uit van Consortium Grensmaas en krijgt met de realisatie van project Grensmaas ruim 1000 hectare nieuwe natuur gefaseerd in eigendom en beheer. Dat is op dit moment al het geval voor Illikhoven-Visserweert, Grevenbicht, Obbicht, Nattenhoven en Meers-Maasband. Koeweide-Trierveld komt daar nog bij.

### VERTEGENWOORDIGING OVERLEGSTRUCTUUR

Stuurgroep: Gradus Lemmen (waarnemend gebiedsmanager Kempen Midden-Limburg), voorheen Rob van Schijndel  
Projectgroep / Ambtelijk overleg: Bart Grote  
Werkgroep Toerisme en communicatie: Kay Jans  
Werkgroep Natuurbeheer ('Beheerdersoverleg'): Frenk Janssen  
Kuddebeheer: Ward Walraven

### BETROKKEN BIJ WELKE DOELSTELLINGEN

De werking van Natuurmonumenten draagt bij aan de volgende doelstellingen:  
SD 1: OD 1.1, 1.2, 1.3, 1.4, 1.7

SD 2: OD 2.2, 2.5, 2.6, 2.7, 2.8  
SD 3: OD 3.1, 3.3, 3.4, 3.5, 3.6, 3.7

### PRIORITEITEN 2024-2029

- Het beheren, inrichten en openstellen van natuurgebieden en erfgoedsites.
- Het inzetten op een robuust riviersysteem: meer ruimte, betere verbindingen en meer afwisseling in het landschap, zodat natuurlijke processen (zowel rivierkundig als ecologisch) hun werk kunnen doen. Daartoe neemt Natuurmonumenten deel aan regionale, nationale (PAGW) en internationale netwerken (Rewilding Europe) en initiatieven.
- Het toewerken naar een aaneengesloten natuurgebied dat integraal wordt begraaasd en beïnvloed door sociale kuddes grote grazers (Konikpaarden en Galloway runderen). Dierenwelzijn is een randvoorwaarde voor het duurzame kuddebeheer.
- Natuurmonumenten is partner in de geplande KRW-werken (Kaderrichtlijn Water) van RWS rond Eiland in de Maas voor een betere waterkwaliteit en meer natuurwaarden.
- Communicatie en bewustwording rond (nieuwe) wilde riviernatuur (procesnatuur) met nadruk op belangrijke thema's als biodiversiteit, klimaatbuffering, waterkwaliteit, droogte en milieuvontreiniging.
- Natuurmonumenten werkt nadrukkelijk samen met lokale omgevingspartijen om de natuur en het cultureel erfgoed in de Maasvallei te beschermen, te beheren en te beleven. Hiervoor zet Natuurmonumenten zich in voor het versterken van gebiedscontacten (via o.a. verenigingen, buurtplatforms en klankbordgroepen).
- Specifiek voor de historische locatie Hompesche Molen wordt een interne verbouwing van de bijgebouwen gerealiseerd gericht op ontmoeting en beleving.

## Staatsbosbeheer

Algemeen: Smallepad 5, 3811 MG Amersfoort, [www.staatsbosbeheer.nl](http://www.staatsbosbeheer.nl)  
Beheereenheid Zuid-Limburg: Gerendal 7, 6305 PA Schin op Geul



### VOORSTELLING

Staatsbosbeheer beheert het groene erfgoed van Nederland: 270.000 ha natuur die we beschermen, die je kunt beleven en die we samen met en voor anderen duurzaam benutten. Het beheer omvat de zuidelijke gebiedsdelen van het RivierPark Maasvallei op Nederlandse oever, waar het heerlijk struinen is. Het betreft ca. 350 ha in de omgeving van Bosscherveld, Borgharen, Itteren en Aan de Maas, gelegen in Maastricht, Meerssen en Stein.

### VERTEGENWOORDIGING OVERLEGSTRUCTUUR

Stuurgroep: Peter van de Rijdt  
Projectgroep / Ambtelijk overleg: Pascal Roomberg, Eva Sparrenboom  
Werkgroep Natuurbeheer ('Beheerdersoverleg'): Pascal Roomberg, Eva Sparrenboom

### BETROKKEN BIJ WELKE DOELSTELLINGEN

De werking van Staatsbosbeheer draagt bij aan de volgende doelstellingen:

SD 1: OD 1.1, 1.2, 1.4, 1.7  
SD 2: OD 2.6, 2.7, 2.8  
SD 3: OD 3.3, 3.4, 3.5, 3.6

### PRIORITEITEN 2024-2029

- Openstelling natuurgebieden
- Algemeen (natuur)beheer
- Kuddebeheer (in samenwerking met aannemer / uitvoerder kuddebeheer)
- Visieontwikkeling rond struinen en zonen in samenwerking met de omgeving te Itteren
- Handhaving en toezicht
- Communicatie en sensibilisering rond natuur- en natuurbeleving
- Bosaanleg ten noorden van Voulwammes
- Verdere rivierverruiming stimuleren gericht op herstel natuurlijk riviersysteem (PAGW pré-verkenning Grensmaas / integrale verkenning Maas) tussen Voulwammes en Geulle aan de Maas

## ARK

Winselingseweg 95, 6541 AH Nijmegen (NL), [www.ark.eu](http://www.ark.eu)



### VOORSTELLING

ARK wil als aanjager van meer wilde natuur in Nederland en net daarbuiten een bijdrage leveren aan de positieve, wereldwijde ontwikkeling van wilde natuur die zelfredzaam is. Naast eigen terreinprojecten geven ze energie aan het inspireren, motiveren en faciliteren van allerlei partijen: van studenten tot grootgrondbezitters en van beheerders tot bedrijven.

### VERTEGENWOORDIGING OVERLEGSTRUCTUUR

Werkgroep Natuurbeheer ('Beheerdersoverleg'): Hettie Meertens  
Daarnaast is Hettie ook de trekker van de werkgroep Kuddebeheer in de Maasvallei

### BETROKKEN BIJ WELKE DOELSTELLINGEN

De werking van ARK speelt in op:

SD 1: OD 1.1, 1.2, 1.7  
SD 2: 2.7, 2.8  
SD 3: 3.3, 3.5, 3.6, 3.7

### PRIORITEITEN 2024-2029

Kwam ter sprake in eerdere gesprekken, door partner aan te vullen:

- Veldlessen jeugd in de Maasvallei (NL zijde)
- Werkgroep Kuddebeheer
- Publicaties en artikels
- Samenwerking met CNME Maastricht (zwerfvuilacties, educatie ism ARK)
- Partner van Rewilding Europe en WWF/WNF

## Departement Omgeving

Algemeen: Koning Albert II-laan 20, 1000 Brussel, [www.omgevingvlaanderen.be](http://www.omgevingvlaanderen.be)  
Regio: VAC Hasselt, Kon. Astridlaan, 3500 Hasselt



### VOORSTELLING

Het Departement Omgeving van de Vlaamse overheid staat in voor de realisatie van een kwaliteitsvol leefmilieu en de ontwikkeling van een geïntegreerd omgevingsbeleid. Het departement ondersteunt ook de steden en gemeenten in de Maasvallei en de Provincie Limburg bij hun ruimtelijk beleid. Met een aantal instrumenten stimuleren ze de bottom up aanpak van een geïntegreerd omgevingsbeleid, zoals de oproep 'Strategische Projecten' (de oproep waar het RivierPark Maasvallei tot drie keer toe in werd ondersteund om het RivierPark uit te bouwen, zelfs grensoverschrijdend), en andere thematische projectoproepen. Met 'VAPEO' pakken ze samen met Agentschap Natuur en Bos en Agentschap Wegen en Verkeer ontsnipperingsuitdagingen aan, die ook vanuit gebiedsgerichte werkingen kunnen worden aangedragen. Verder kan het departement Omgeving ook Ruimtelijke Uitvoeringsplannen opzetten of begeleiden.

### VERTEGENWOORDIGING OVERLEGSTRUCTUUR

Projectgroep / Ambtelijk overleg: ntb

### BETROKKEN BIJ WELKE DOELSTELLINGEN

De werking van het departement Omgeving draagt bij aan de volgende doelstellingen:

SD 1: OD 1.2, 1.5, 1.7  
SD 3: OD 3.3, 3.4

### PRIORITEITEN 2024-2029

- Algemene opvolging werking Landschapsparken en advies, zowel aan het Parkbureau als aan de partners in de lokale gebiedscoalitie
- Opvolging Projectgrindwinningscomité en Elerweerd

## Departement Landbouw en Visserij

Algemeen: Kon. Albert II laan 35, 1030 Brussel, [www.lv.vlaanderen.be](http://www.lv.vlaanderen.be)  
Regio: VAC Limburg, Kon. Astridlaan 50, 3500 Hasselt



### VOORSTELLING

Het Departement Landbouw en Visserij ondersteunt de sectoren van land- en tuinbouw en zeevisserij in Vlaanderen. Het Departement staat in voor de verwerking van de diverse steunmaatregelen (GLB) voor individuele bedrijven zoals de verzamelaanvraag, ecoregelingen, agromilieu- en klimaatmaatregelen, specifieke steunmaatregelen, VLIF... Daarnaast ondersteunt het Departement ook kennis- en onderzoekinstellingen en maatschappelijke projecten rond landbouw en platteland. Zelf investeert het Departement ook in verregaande kennisopbouw en -deling met de brede sector.

Ook van belang is de adviserende werking binnen de dienst Ruimte van de Afdeling Beleidscoördinatie en Omgeving (ABCO) van het Dept. Landbouw en Visserij. Vanuit deze dienst gebeurt er allerhande advisering en is er een actieve betrokkenheid in (voor)overleg met betrekking tot omgevingsvergunningen, landinrichtingsprojecten, natuurinrichtingsprojecten, ruilverkavelingen, de werking van het Maasbekken (integraal waterbeleid), de gemeentelijke hemelwater- en droogteplannen, ruimtelijke uitvoeringsplannen (RUP), op diverse niveaus. Recentelijk volgt deze dienst ook de landschapsparkkandidaturen op voor wat betreft het buitengebied en meer bepaald het agrarisch gebied.

### VERTEGENWOORDIGING OVERLEGSTRUCTUUR

Projectgroep/ambtelijk overleg: Lieve Vandebroeck (Beleidsadviseur)

### BETROKKEN BIJ WELKE DOELSTELLINGEN

De werking van ARK speelt in op:

SD 1: OD 1.1, 1.2, 1.7  
SD 2: 2.7, 2.8  
SD 3: 3.3, 3.5, 3.6, 3.7

### PRIORITEITEN 2024-2029

Kwam ter sprake in eerdere gesprekken, door partner aan te vullen:

- Veldlessen jeugd in de Maasvallei (NL zijde)
- Werkgroep Kuddebeheer
- Publicaties en artikels
- Samenwerking met CNME Maastricht (zwerfvuilacties, educatie ism ARK)
- Partner van Rewilding Europe en WWF/WNF

## Onroerend Erfgoed

Algemeen: Havenlaan 88 bus 5, 1000 Brussel, [www.onroerenderfgoed.be](http://www.onroerenderfgoed.be)  
Regio: VAC Hasselt, Kon. Astridlaan 50, 3500 Hasselt



### VOORSTELLING

Het agentschap Onroerend Erfgoed is zowel een agentschap, als een wetenschappelijke instelling van de Vlaamse overheid. Onroerend Erfgoed is bevoegd voor bouwkundig, archeologisch, landschappelijk en varend erfgoed. Ze bereidt het onroerend erfgoedbeleid in Vlaanderen voor en voert het uit. Ze inventariseert - i.s.m. lokale partners - en beschermt gebouwen, landschappen, archeologische sites en varend erfgoed. Verder ondersteunt Onroerend Erfgoed burgers (eigenaars, initiatiefnemers), lokale overheden, ontwerpers, ontwikkelaars en andere instanties met adviezen en erfgoedpremies. Ten slotte dragen ze de kwaliteitsvolle omgang met onroerend erfgoed uit, met doorgedreven beleidsgericht onderzoek en een gerichte communicatie. De afdeling regio Oost is sinds de intensieve samenwerking rond de opwaardering van de historische dorpskern, de boomgaard en het kasteelpark te Leut in 2009 een vaste partner in het RivierPark Maasvallei. Het agentschap is ook een actieve partner in de Landinrichting Maasvallei (VLM). Tot slot ondersteunt het agentschap ook de Intergemeentelijke onroerend erfgoeddienst Kempen & Maasland.

### VERTEGENWOORDIGING OVERLEGSTRUCTUUR

Projectgroep / Ambtelijk overleg: Bart Geyskens (erfgoedconsulent regio Oost)

### BETROKKEN BIJ WELKE DOELSTELLINGEN

De werking van het Agentschap Onroerend Erfgoed speelt in op de volgende doelstellingen:

SD 1: OD 1.4, 1.5  
SD 3: OD 3.6

### PRIORITEITEN 2024-2029

- Advies, vergunning en subsidie van het beschermd onroerend erfgoed in het RivierPark Maasvallei
- Participatie in het toekomsttraject van het kasteel van Leut en advies in het op te maken geïntegreerd beheerplan
- Participatie in Landinrichting Maasvallei middels de planbegeleidingsgroep of bilateraal overleg

## Toerisme Vlaanderen

Grasmarkt 61, 1000 Brussel, [www.toerismevlaanderen.be](http://www.toerismevlaanderen.be)



### VOORSTELLING

Toerisme Vlaanderen is een entiteit van de Vlaamse overheid binnen het beleidsdomein Kanselarij, Bestuur, Buitenlandse zaken en Justitie. Toerisme Vlaanderen wil de positieve kracht van toerisme versterken, zodat Vlaanderen kan bloeien als een innovatieve, inspirerende en kwalitatieve reisbestemming. In de filosofie van 'Reizen naar morgen' is toerisme een hefboom ten bate van de plek, zijn bewoners, ondernemers en bezoekers. Naast sterk met Vlaanderen geassocieerde thema's als kunst(steden), gastronomie en erfgoed, bouwt Toerisme Vlaanderen aan een nieuwe pijler rond natuur- en landschapsbeleving onder de noemer 'Vlaanderen, natuurlijk'. De samenwerking met het RivierPark Maasvallei past volledig binnen die laatste lijn, met accenten van andere thema's: toerisme Vlaanderen ondersteunt het project Kunst aan de Maas, en heeft het kasteel van Leut en omliggende terreinen gekocht om de erfgoedsite een duurzame toeristische herbestemming te kunnen geven. Toerisme Vlaanderen zet verder ook in op kennis en informatie, ondersteuning en inspiratie van toeristische actoren en op (internationale) communicatie en promotie.

### VERTEGENWOORDIGING OVERLEGSTRUCTUUR

Projectgroep Kunst aan de Maas:  
Katrien Dejonghe (thema-expert Natuur)  
Werkgroep toerisme en communicatie:  
Katrien Dejonghe en Lotte Meuleman (thema-expert Natuur)

### BETROKKEN BIJ WELKE DOELSTELLINGEN

De werking van Toerisme Vlaanderen speelt in op de volgende doelstellingen:

SD 2: OD 2.2, 2.3, 2.7, 2.8  
SD 3: OD 3.7

### PRIORITEITEN 2024-2029

- De opmaak van een masterplan voor het kasteel van Leut en de participatie in de opmaak van een geïntegreerd beheerplan voor de omgeving van het kasteel
- De restauratie van de historische bomencollectie in het kader van Landinrichting, in samenwerking met RLKM, VLM, Onroerend Erfgoed, gemeente Maasmechelen en de aanwezige landbouwer (Internationale) perswerking in het kader van 'Vlaanderen, natuurlijk' en Kunst aan de Maas (art at the Meuse)
- De promotie van bovenlokale routes



## VOORSTELLING

De Vlaamse Landmaatschappij (VLM) is een Agentschap van de Vlaamse overheid binnen het Beleidsdomein Omgeving. De VLM heeft als doel om de open ruimte kwalitatief, veerkrachtig en leefbaar in te richten op een manier die past bij de eigenheid van het gebied en aansluit bij de lokale wensen van partners en betrokkenen. De VLM voert het plattelandsbeleid uit in overleg met relevante stakeholders. Via beheersovereenkomsten en begeleiding van landbouwers zet ze aan tot een duurzame landbouw, beheer van de open ruimte en bescherming van de bodem. Via grondenbanken speelt ze in op ruilmogelijkheden en projecten in het beleidsdomein Omgeving. Afdeling VLM Oost maakt en coördineert diverse Landinrichtingsplannen, waaronder Landinrichting Maasvallei fase 1 en fase 2 (OOH opgemaakt), in nauwe samenspraak met RLKM en de gebiedscoalitie van het RivierPark Maasvallei.

## VERTEGENWOORDIGING OVERLEGSTRUCTUUR

Projectgroep / Ambtelijk overleg: Paul de Vis (Projectmanager), Lien Lambrechts (Projectcoördinator)  
Werkgroep Natuurbeheer ('Beheerdersoverleg'): Dirk Awouters (Beheerovereenkomsten)  
Werkgroep Landbouw: Paul De Vis

## BETROKKEN BIJ WELKE DOELSTELLINGEN

De werking van de VLM speelt in op:

SD 1: OD 1.2, 1.3, 1.4, 1.5, 1.6, 1.7  
SD 2: OD 2.1, 2.2, 2.3, 2.6

## PRIORITEITEN 2024-2029

- Landinrichting Maasvallei fase 1 (uitvoering)
  - Landinrichtingsplan Kessenich in Zich('t): In 2023 worden de omgevingswerken in Kessenich uitgevoerd. De werken omvatten zowel de restauratie van de motte en de bijhorende landschapswerken als het herinrichten van het dorpscentrum (Gaard, kerkhof, Bergplaats, bijkomende wandelontsluitingen, ..).
  - Landinrichtingsplan Heerlyck Meeswijk, Leut en Vucht: Vanaf 2024 kunnen de werken starten aan het ontharden en vergroenen van de dorpspleinen van Meeswijk, Leut en Vucht. Ook de andere inrichtingsmaatregelen kunnen dan starten.

- Landinrichting Maasvallei fase 2 (opmaak)
  - Het onderzoek naar de haalbaarheid en opportuniteit wordt overgemaakt aan de bevoegde minister in 2023. Vanaf 2024 kan gestart worden met de verschillende landinrichtingsplannen. Binnen het OOH worden doelstellingen geformuleerd voor de verschillende segmenten van het RivierPark Maasvallei. De doelstellingen vertrekken vanuit de kern in het RivierPark, nl. de Maas binnen zijn winterbed, deinen dan uit naar de open ruimte (met beekvalleien, landbouwgebruik en andere landschapselementen) tussen het winterbed en de Maasdorpen om te eindigen in de Maasdorpen waar ook de routes voor wandelaars en fietsers passeren. Er wordt steeds ingezet op betrokkenheid van bewoners en algemene herkenbaarheid.
  - De segmenten die in fase 2 aan bod komen zijn: Aldeneik – Maaseik (incl. Heppeneert), Elen – Rotem, Oud-Dilsen – Stokkem en Uikhoven – Rekem (incl. Smeermaas).
- Beheerovereenkomsten: Een beheerpakket omvat beheermaatregelen die landbouwers uitvoeren op hun percelen om de biodiversiteit te verhogen. Beheerovereenkomsten worden ingezet in prioritaire gebieden (beheergebieden) waar ze het meest kunnen bijdragen aan het verhogen van de biodiversiteit. Ook in de Maasvallei liggen dergelijke beheergebieden.
- Grondenbank: De VLM beschikt over een grondenbank. Met die grondenbank kan de VLM onroerende goederen uit de agrarische structuur verwerven, ruilen, beheren en/of overdragen; grondreserves aanleggen voor ruil in functie van projecten voor bosuitbreiding of natuurbehoud en landbouwbedrijven verplaatsen naar de agrarische structuur. Er wordt prioritair ingezet op bosuitbreiding, oplossing voor PAS/IHD en Blue Deal.
- Mestbank: Vanaf 2024 zal, na goedkeuring, MAP 7 actief zijn. Het mestdecreet bepaalt de verplichtingen waaraan land- en tuinbouwers in Vlaanderen moeten voldoen bij de productie en verwerking van mest, het bemesten van landbouwgrond en het transport en de opslag van meststoffen.



### VOORSTELLING

Boerenbond is de beroepsorganisatie van én voor elke boer, tuinder en groenvoorziener in Vlaanderen en Oost-België. Ongeacht de deelsector, de grootte van het bedrijf, de productiemethode of het afzetkanaal zet Boerenbond zich in naar de leden, naar het beleid en naar het brede publiek voor een sterke en duurzame land- en tuinbouwsector. Boerenbond werkt actief aan belangenbehartiging, vorming, netwerking, innovatie, het creëren van draagvlak en adviesverlening.

Boerenbond Limburg maakt als provinciale afdeling sinds de oprichting van het RivierPark Maasvallei in 2008 deel uit van de gebiedscoalitie in het RivierPark Maasvallei en sinds 2022 van de werkgroep landbouw. In het RivierPark Maasvallei zijn ook twee bedrijfsgilden: Kinrooi en Maas&Kempem, die door Boerenbond worden ondersteund. Daarnaast onderhoudt Boerenbond ook contacten met de verschillende afdelingen van de Landelijke Gilden actief in de Maasvallei, en met De Groene Kring (overkoepelende jongerenorganisatie voor land- en tuinbouwers in Vlaanderen), met name Groene Kring Maasland

### VERTEGENWOORDIGING OVERLEGSTRUCTUUR

Projectgroep / Ambtelijk overleg: Machteld Steensels, Regioconsulent  
Wergroep landbouw: Machteld Steensels

### BETROKKEN BIJ WELKE DOELSTELLINGEN

De werking van Boerenbond speelt in op de volgende doelstellingen:

SD 1: OD 1.3, 1.4  
SD 2: OD 2.5, 2.7

### PRIORITEITEN 2024-2029

- Inzet van het netwerk, kennisopbouw en kennisdeling
- Communicatie naar de leden en opzet van vormingstrajecten
- Deelname in Projectgrindwinningscomité en Planbegeleidingsgroep Landinrichting
- Gezamenlijke inzet op beeldvorming en draagvlak over de rol van landbouw voor het landschap (cfr 'land(schaps)bouwers')
- Gezamenlijke verkenning van de mogelijkheden van het concept 'voedsellandschap' voor de Maasvallei



### VOORSTELLING

Steengoed is sinds 2005 de naam van het consortium van valleigrindbedrijven die actief zijn in de Belgisch-Limburgse Maasvallei. Van daaruit gebeurt de aansturing op de lopende projectgrindwinningen en het onderzoek naar mogelijke nieuwe projectgrindwinningen. Steengoed gaat de uitdaging aan om via nieuwe projectgrindwinning een maximale maatschappelijke meerwaarde te creëren op vlak van natuur, landbouw, recreatie en toerisme, en tegelijkertijd kwaliteitsvolle bouwgrondstoffen te winnen voor de aandeelhouders. Steengoed behoort tot de overkoepelende bedrijfsfederatie Belbag en doorloopt een intensief traject om de bedrijfswerking volledig te verduurzamen.

### VERTEGENWOORDIGING OVERLEGSTRUCTUUR

Projectgroep / Ambtelijk overleg: Frank Liebens (Directeur Steengoed), Miet Schabregs (Bestuurder Steengoed)

### BETROKKEN BIJ WELKE DOELSTELLINGEN

De werking van Steengoed speelt in op volgende doelstellingen:

SD 1: OD 1.1, 1.2  
SD 3: OD 3.1, 3.3, 3.4

### PRIORITEITEN 2024-2029

- Verderzetting projectgrindwinning Elerweerd (170ha), zowel de uitvoering als de graduele eindafwerking in samenspraak met de terreinbeherende organisaties, de flankerende maatregelen voor de landbouw (bouw en inwerkingstelling irrigatienetwerk), de contacten met alle stakeholders
- Onderzoek naar mogelijke projectgrindwinning Haensberg



## Projectgrindwinningscomité vzw

Universiteitslaan 1, 3500 Hasselt, [www.limburg.be/pgcalgemeen](http://www.limburg.be/pgcalgemeen)



### VOORSTELLING

Het Projectgrindwinningscomité (PGC) focust zich op maatschappelijke projecten van groot openbaar belang die op zichzelf niet gericht zijn op het winnen van grind maar waarvan de realisatie wel gepaard gaat met grindwinning. Het PGC formuleert de randvoorwaarden waaraan een project dient te voldoen om als maatschappelijk project van groot openbaar belang te worden erkend, het evalueert de door diverse initiatiefnemers ingediende projectvoorstellen en keurt deze al of niet goed. Na beoordeling in het PGC worden ze ter goedkeuring voorgelegd aan de Vlaamse regering. Bij goedkeuring bewaakt het PGC het verdere proces en, na vergunning, de voortgang tot aan de uiteindelijke herinrichting van het gebied.

In het PGC zitten twee vertegenwoordigers van de Limburgse deputatie (bevoegdheden Ruimtelijke Ordening en Leefmilieu/Natuur), de burgemeesters van de zes Limburgse grindgemeenten en vertegenwoordigers van de grindsector, van landbouworganisaties en van milieuverenigingen. Het departement omgeving volgt het PGC als raadgever op.

### VERTEGENWOORDIGING OVERLEGSTRUCTUUR

Projectgroep / Ambtelijk overleg: Stijn Vanherk (Grindcel)

### BETROKKEN BIJ WELKE DOELSTELLINGEN

Het projectgrindwinningscomité speelt in op de volgende doelstellingen:

SD 1 Rivierlandschap in balans:  
OD 1.1 – De Maas waarderen en ontwikkelen als ecologische ruggengraat van de regio  
OD 1.2 – Een natuurlijk winterbed creëren in samenspraak met alle gebruikers  
OD 1.3 – Ruimte geven aan landbouw nu en in de toekomst  
OD 1.6 – Herkenbaarheid op streekniveau najagen  
OD 1.7 – Open ruimte verbindingen en beekvalleien dooraderen het gebied

SD 3 RivierPark Maasvallei... Grensverleggend!  
OD 3.3 – De Maas als Euregionale natuurcorridor versterken  
OD 3.4 – Klimaatbuffer in de praktijk ervaren

### PRIORITEITEN 2024-2029

- Opvolging projectgrindwinning Elerweerd
- Opvolging onderzoek naar mogelijke projectgrindwinning Haensberg
- Initiatie van mogelijke projectgrindwinningen binnen het rivierbed van de Maas (waaronder mogelijk projectgrindwinning Haensberg)

## Consortium Grensmaas

Verloren van Themaatweg 11, 6120 Born, [www.grensmaas.nl](http://www.grensmaas.nl)



### VOORSTELLING

Het Consortium Grensmaas werd opgericht voor de uitvoering van het Grensmaasproject: de publiek-private samenwerking waarbij aan de Nederlandse oever van de Gemeenschappelijke Maas, gewerkt wordt aan hoogwaterveiligheid door rivierverruimingen en weerdverlagingen. Natuurontwikkeling en recreatie zijn daarbij belangrijke nevedoelen. In het Consortium zijn grindbedrijven, aannemers en Natuurmonumenten verenigd. Het Grensmaasproject startte met een pilootproject in Meers in 2004, en de geplande werkzaamheden ronden af in 2027. Het is het grootste rivierherstelproject in uitvoering in Nederland, dat tegelijkertijd veel aandacht en energie besteedt aan de afstemming met de bewoners in het RivierPark Maasvallei. Om die reden ontving het Grensmaasproject heel wat binnen- en buitenlandse onderscheidingen.

### VERTEGENWOORDIGING OVERLEGSTRUCTUUR

Het RivierPark Maasvallei is vertegenwoordigd in de klankbordgroepen die het Consortium organiseert. Contactpersoon voor het Beheerdersoverleg is Francois Verhoeven, Projectleider.

### BETROKKEN BIJ WELKE DOELSTELLINGEN

De werking van het Consortium Grensmaas speelt in op volgende doelstellingen:

SD 1: OD 1.1, 1.2  
SD 3: OD 3.1, 3.3, 3.4

### PRIORITEITEN 2024-2029

- Natuurontwikkeling, hoogwaterveiligheid en herinrichting te Meers-Maasband-Urmond
- Natuurontwikkeling, hoogwaterveiligheid en herinrichting te Trierveld-Koeweide
- Partner in lokale en regionale initiatieven rond natuurontwikkeling en recreatie in de voornoemde gebieden



### VOORSTELLING

Agropolis is de incubator voor innovatie en ontwikkeling in de agrofood sector van morgen, gelegen op de voormalige terreinen van de Boterakker in Kinrooi. Agropolis biedt huisvesting, advies en begeleiding aan startups, bestaande en dienstverlenende bedrijven op vlak van innovatie in de land- en tuinbouw. Met ateliers, bedrijfskavels, vergaderruimtes, maar ook met diverse proefvelden ligt het te midden van het waterrijke landschap tussen Kessenich en Ophoven. Aandeelhouders LRM en vzw Boterakker – waarin lokale landbouwers vertegenwoordigd zijn – denken mee aan de verdere ontwikkeling van de site. Agropolis staat als kennisinstelling in nauw contact met andere kennisinstellingen rond landbouw: het Proef- en Vormingscentra van Bocholt (PVL), Tongeren (PIBO) en Sint-Truiden (PCFruit). In haar gebouwen herbergt Agropolis ook de Machinering, een coöperatie waarin landbouwers gezamenlijk machines aankopen, gebruiken en onderhouden.

### VERTEGENWOORDIGING OVERLEGSTRUCTUUR

Werkgroep landbouw: Kristof Das (Directeur)

### BETROKKEN BIJ WELKE DOELSTELLINGEN

De werking van Agropolis speelt in op de volgende doelstellingen:

SD 1: OD 1.3  
SD 2: OD 2.5  
SD 3: OD 3.6

### PRIORITEITEN 2024-2029

- Verdere ontwikkeling van de site met bijkomende ruimte voor innovatieve landbouwprojecten (o.a. circulair insecten- en energieproject)



### VOORSTELLING

De Vlaamse Milieu Maatschappij werkt aan een gezond leefmilieu in Vlaanderen, meer bepaald aan proper, aantrekkelijk en voldoende water, aan gezonde lucht, en aan klimaatadaptatie. De VMM trekt de coördinatiecommissie integraal waterbeleid, dat het waterbeleid in Vlaanderen coördineert. Op bekkenniveau gebeurt de coördinatie door het bekkenssecretariaat Maasbekken. Het RivierPark Maasvallei maakt een substantieel deel uit van dat Maasbekken. Als beheerder van waterlopen cat. 1 is VMM ook de beheerder van een aantal belangrijke zijlopen zoals de Bosbeek en de Abeek. Daarnaast is de VMM ook een partner in droogte-, hemelwater- en afvalwatermaatregelen. De VMM zetelt namens het Vlaams gewest in de Internationale Maascommissie (IMC).

In het Bekkenssecretariaat van het Maasbekken werken VMM en De Vlaamse Waterweg samen om het integraal waterbeleid in het Maasbekken te coördineren. Het secretariaat zorgt voor de opmaak van het bekkensspecifiek deel van het stroomgebiedbeheerplan, voert het uit en speelt een faciliterende rol in de prioritaire gebieden via integrale projectwerking. Het gaat dan zowel om het opvolgen van de waterkwaliteit, het uitvoeren van maatregelen in functie van kwaliteit en biodiversiteit, het voorkomen van wateroverlast en -tekorten en het bevorderen van waterbeleving.

### VERTEGENWOORDIGING OVERLEGSTRUCTUUR

Projectgroep / Ambtelijk overleg: Jef Guelinckx (planningsverantwoordelijke vanuit VMM in het bekkenssecretariaat)  
Werkgroep Zwerfvuil: Jef Guelinckx

### BETROKKEN BIJ WELKE DOELSTELLINGEN

De werking van de VMM en van het Bekkenssecretariaat speelt in op de volgende doelstellingen:

SD 1: OD 1.1, 1.7  
SD 3: OD 3.4, 3.5

### PRIORITEITEN 2024-2029

- Opmaak en opvolging stroomgebiedsplannen (Bekkenssecretariaat)
- Vertegenwoordiging van het Vlaams gewest in de Internationale Maascommissie (VMM)
- Beheer, ecologisch herstel en drijfvuilmaatregelen in waterlopen cat. 1 (VMM)



**VOORSTELLING**

MAREC is een intergemeentelijk samenwerkingsverband van de stad Maaseik en de gemeente Kinrooi en een samentrekking van 'Maaslandse Recreatiecentra'. MAREC is de uitbater van de jachthavens en verblijfsparken de Spaanjerd en Heerenlaak. Beide jachthavens zijn gelegen aan grote Maasplassen waar verschillende vormen van waterrecreatie mogelijk zijn. Met haar campings ontvangt MAREC verblijfgasten van over heel Europa.

**VERTEGENWOORDIGING OVERLEGSTRUCTUUR**

Projectgroep / Ambtelijk overleg: Koen Prikken (Directeur)

**BETROKKEN BIJ WELKE DOELSTELLINGEN**

De werking van MAREC speelt in op de volgende doelstellingen:

SD 2: OD 2.4, 2.6

**PRIORITEITEN 2024-2029**

- Opwaardering verblijfsrecreatie De Spaanjerd, in samenwerking met de gemeente Kinrooi
- Opwaardering verblijfsrecreatie Heerenlaak (glamping, camperplaats) in samenwerking met de stad Maaseik



**VOORSTELLING**

Het Agentschap Wegen en Verkeer is een intern verzelfstandigd agentschap van het departement mobiliteit en openbare werken. Het Agentschap Wegen en Verkeer (AWV) is wegbeheerder van zo'n 7000 km gewest- en autosnelwegen en ruim 7700 km fietspaden, en werkt elke dag aan een betere mobiliteit samen met verschillende partners. Het AWV wil daarbij dé toonaangevende, toekomstgerichte wegbeheerder zijn voor alle weggebruikers. De motor van veilige, betrouwbare en duurzame infrastructuur en verkeersafwikkeling. Verkeersveiligheid komt bij AWV steeds op de eerste plaats. AWV-Limburg is één van de territoriale afdelingen.

Voor een aantal strategische en complexe dossiers rond mobiliteit werd daarnaast de 'Werkvennootschap' opgericht. De Werkvennootschap (DWV) is een Vlaamse organisatie (NV van publiek recht) die grote en complexe mobiliteitsprojecten ondersteunt, onder andere de realisatie van hoogwaardig openbaar vervoer in een eigen bedding met haltes in de Maasvallei.

Daarnaast werden in 2019 de driehonderd Vlaamse steden en gemeenten opgedeeld in 15 vervoerregio's. binnen deze vervoerregio's zitten de lokale besturen mee aan het stuur om de mobiliteitsuitdagingen in de omgeving aan te pakken. De vervoerregio Limburg (VVRL) is volop bezig met het opstellen van een regionaal mobiliteitsplan waarin de gezamenlijke mobiliteitsvisie voor alle vervoermiddelen op lange termijn wordt vastgelegd.

**VERTEGENWOORDIGING OVERLEGSTRUCTUUR**

Overleg op projectmatige basis.

**BETROKKEN BIJ WELKE DOELSTELLINGEN**

De werking van AWV speelt in op:

SD 1: OD 1.4, 1.6  
SD 2: OD 2.6  
SD 3: OD 3.2

**PRIORITEITEN 2024-2029**

- AWV werkt binnen de VVRL mee aan de mobiliteitsvisie voor alle verkeersmodi binnen de opmaak van het RMP (regionaal mobiliteitsplan), waarin onder andere de nieuwe categorisering van het wegennet wordt uitgetekend
- De Werkvennootschap staat in voor de realisatie op korte termijn van een trambustracé in een eigen bedding (waar mogelijk en noodzakelijk) als opstap voor een later sneltramtracé. Dit in het kader van de realisatie van Spartacus Lijn 2 als korte termijnoplossing voor de mobiliteitsproblematiek in o.a de Maasregio. De bedoeling is om de tram in 2024 al op zijn eerste stukken eigen bedding te laten rijden.
- Er komt een nieuwe brug tussen Maaseik (BE) en Echt-Susteren (NL) in samenwerking met de Vlaamse Waterweg.
- Realisatie van een fietssnelweg tussen de Driepaal richting Maaseik (noordelijk tracé van Kolenspoor) in samenwerking met de Provincie Limburg.
- Medewerking aan ontsnippering- en vergroeningskansen in de Maasvallei waar mogelijk.



### 3.1. Overlegstructuur (stuurgroep, projectgroep/ambtelijk overleg en werkgroepen) en participatie van inwoners

In het Masterplan RivierPark Maasvallei is een uitgebreide beschrijving opgenomen van de totstandkoming van de gebiedscoalitie, sinds de oprichting van het RivierPark Maasvallei in 2008. Ook de driedelige overlegstructuur is erin beschreven. Die bestaat uit een stuurgroep met daarin bestuurders en directeurs<sup>2</sup>; een projectgroep / ambtelijk overleg met daarin de administraties en maatschappelijke organisaties<sup>3</sup>; en een aantal thematische werkgroepen die veelal grensoverschrijdend samenkomen<sup>4</sup>. Hieronder wordt kort beschreven hoe die overlegstructuur de komende zes jaar functioneert, uitbreidt of wijzigt.

- Wat opvalt in de opsomming en in de governance tabel op p. 76 is de enorme drukte aan verschillende vergadertafels. Die tafels hangen soms samen met het statuut (VNBM op lidstaten-niveau), soms met de wettelijke vereisten van een sector (Projectgrindwinningscomité, Leader, Planbegeleidingsgroep Landinrichting, Maasbekkencomité...) en soms met een grootschalig project (Kunst aan de Maas, Project Grensmaas, Kasteel van Leut...).
- Door die drukte is het van belang om de overlegstructuur voor het RivierPark Maasvallei eenvoudig te houden. Dat er afgestemd wordt,

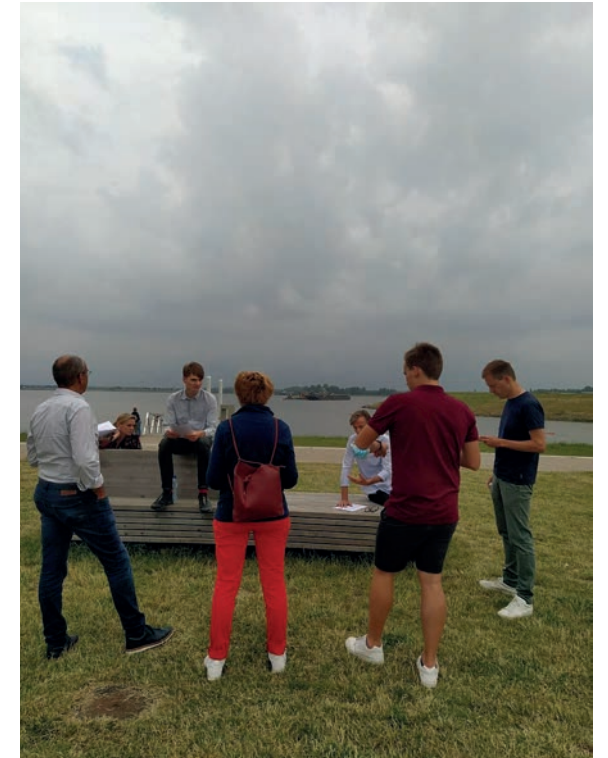
is belangrijker dan rond welke tafel dat gebeurt. Het Parkbureau weegt de komende zes jaar de frequentie van werkgroepen bewust af en kiest voor minder formele werkvormen, die vooral inzetten op ontmoeting en kennisdeling. Zelf is het Parkbureau actief vertegenwoordigd in al die 'andere' overlegstructuren en bewaakt ze er de synergie. Twee belangrijke vaststellingen komen hier immers bovendrijven: overleg is vaak sectoraal (water, landbouw, grind...), en met uitzondering van de VNBM (die enkel naar het winterbed kijkt) is geen enkele tafel grensoverschrijdend. **De overlegstructuur van het RivierPark Maasvallei bekleedt daarom ook een unieke positie. Partners kunnen er grensoverschrijdende en geïntegreerde opgaven neerleggen.**

- Even belangrijk als de overlegstructuur zijn de contacten die het Parkbureau daarnaast heeft met **inwoners en stakeholders, ambassadeurs en klankbordgroepen**. De gemeentes hebben hier een belangrijke antenne-functie. De ambassadeurwerking wordt de komende jaren verder uitgebouwd: bijscholingen en ontmoeting voor MaasVerkenners, streekguiden en streekmusea; een jaarlijkse bijeenkomst met ondernemers die koplopen op het vlak van landschap, duurzaamheid en gastheerschap en mee hun schouders onder het RivierPark zetten; een dialoog met bewoners in de bewonersgroepen van Kunst aan de Maas en Landinrichting, in de klankbordgroepen van het Consortium Grensmaas en via de communicatiekanalen van het RivierPark Maasvallei.

<sup>2</sup> De stuurgroep opereert op een strategisch niveau, en komt 1 à 2x per jaar samen als 'internationaal bestuurlijk overleg', en wordt voorgezeten door de gedeputeerde voor toerisme en erfgoed van de provincie BE Limburg, en bijgewoond door zijn NL collega, de burgemeesters of schepenen/wethouders van de 11 Maasgemeenten, vertegenwoordigers van Natuurmonumenten, Staatsbosbeheer en RLKM.

met de natuurbeheerders, landbouworganisaties, toeristische actoren, de Vlaamse Waterweg en de grindsector. Haar Nederlandse tegenhanger wordt 'ambtelijk overleg' genoemd; hierin zetelen de provinciale en lokale administraties, natuurbeheerders en Visit Zuid-Limburg.

<sup>4</sup> De werkgroep natuurbeheer, de werkgroep toerisme en communicatie, de werkgroep recreatie, de werkgroep veerponten, de werkgroep zwerfvuil en de werkgroep landbouw.



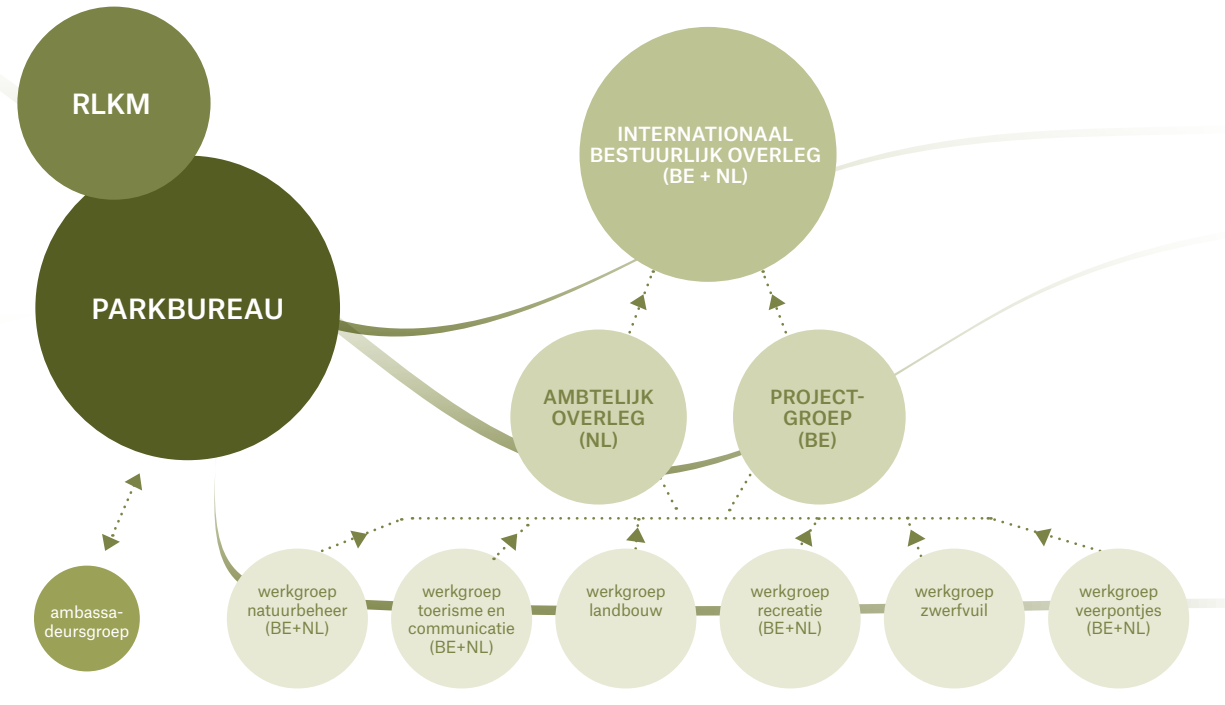
Ambassadeurs (linksboven), werkgroep Kunst aan de Maas (rechtsboven) en de MaasVerkenners op excursie (onder)

NAAM PARTNER	INTERNATIONAAL BESTUURLIJK OVERLEG	PROJECTGROEP/AMBTELIJKOVERLEG	WERKGROEP NATUUR BEHEER	WERKGROEP TOERISME & COMM	WERKGROEP LANDBOUW	WERKGROEP RECREATIE	WERKGROEP ZWERFVUIL	WERKGROEP VEERPONT	ANDERE RELEVANTE TAFELS
Parkbureau RivierPark (RLKM)	x	x	x	x	x	x	x	x	PBG, werkgroepen Toerisme Vlaanderen Leut, voorbereidend overleg VNBM, vzw Boterakker, Maasbekkencomité, Leader Maasland, Klankbordgroepen
Provincie Limburg B	x	x	x	x	x			x	PBG, Leader Maasland, PGC
Provincie Limburg NL	x	x		x				x	VNBM, Leader Zuid-Limburg
Visit Limburg		x		x		x		x	PBG
Visit Zuid-Limburg		x		x		x		x	
VVV Hart van Limburg				x		x		x	
Kinrooi	x	x		x	x	x	x	x	PBG, Leader Maasland, PGC
Maaseik	x	x		x	x	x	x	x	PBG, Leader Maasland, PGC
Dilsen-Stokkem	x	x		x	x	x	x	x	PBG, Leader Maasland, PGC
Maasmechelen	x	x		x	x	x	x	x	PBG, werkgroep 'landschap Leut', Leader Maasland, PGC
Lanaken	x	x		x	x	x	x	x	PBG, Leader Maasland, PGC
Maasgouw	x	x		x		x		x	
Echt-Susteren	x	x		x		x		x	Leader Zuid-Limburg
Sittard-Geleen	x	x		x		x		x	Leader Zuid-Limburg
Stein	x	x		x		x		x	Leader Zuid-Limburg
Meerssen	x	x		x		x		x	Leader Zuid-Limburg
Maastricht	x	x		x		x		x	
Rijkswaterstaat		x	x						VNBM
Vlaamse Waterweg		x	x					x	VNBM
ANB		x	x						VNBM, PBG, PGC
Limburgs Landschap		x	x			x	x		PGC, werkgroep kuddebeheer
Natuurpunt		x	x			x	x		PGC, werkgroep kuddebeheer
Natuurmonumenten		x	x			x			Klankbordgroepen, werkgroep kuddebeheer
Staatsbosbeheer		x	x			x			Klankbordgroepen, werkgroep kuddebeheer
ARK		x	x						Werkgroep kuddebeheer
Dep. Ruimte		x							PBG, PGC
Dep. L&V		x							PBG
Onroerend Erfgoed		x							PBG, werkgroep 'landschap Leut'
Toerisme Vlaanderen									Kunst aan de Maas, stuurgroep kasteel van Leut, PBG, werkgroep 'landschap Leut'
VLM		x			x				PBG, werkgroep 'landschap Leut'
Boerenbond		x			x				PBG, PGC, Rvb Boterakker (Agropolis)
Steengoed		x							PGC, RvB Boterakker (Agropolis)
Projectgrindwinningscomité		x							PGC
Consortium Grensmaas									Klankbordgroepen
Agropolis					x				RvB Boterakker
VMM									Maasbekkencomité

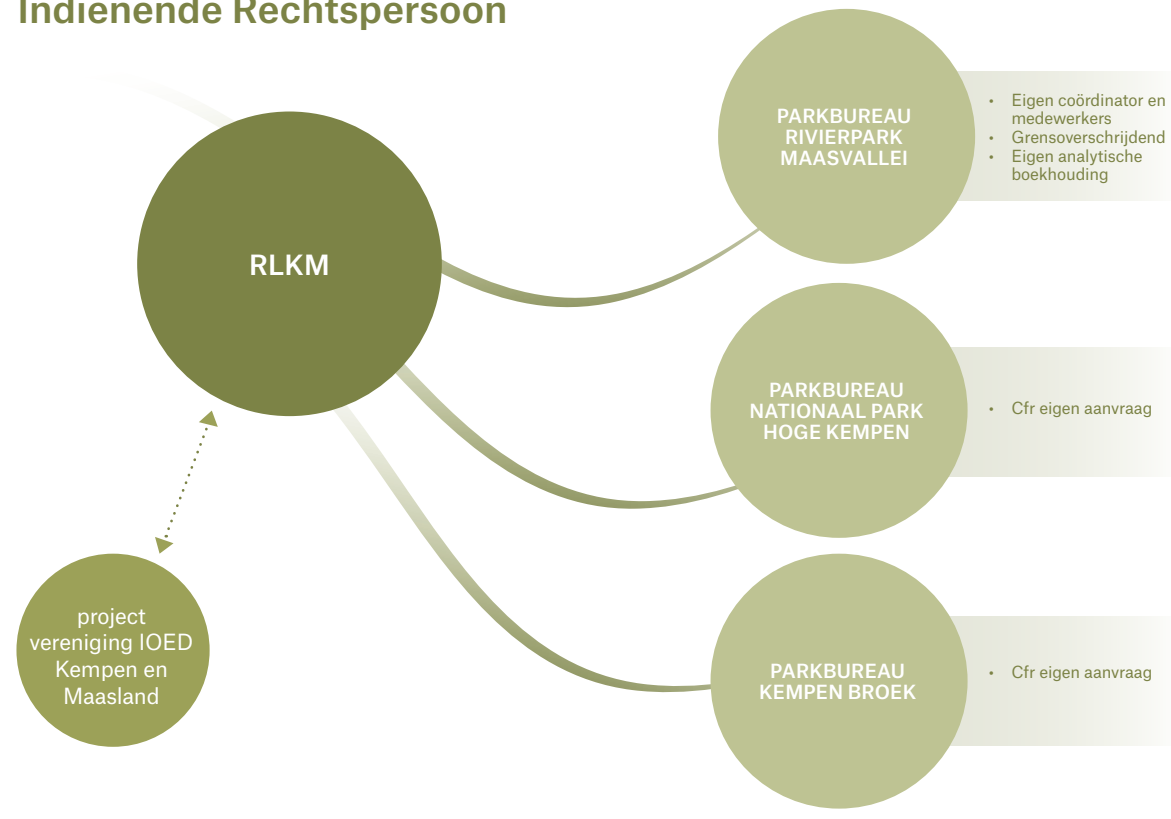


- In de tabel zijn de partners van de gebiedscoalitie opgenomen alsook hun vertegenwoordiging in de driedelige governance van het RivierPark. In de laatste kolom wordt verwezen naar andere relevante overlegtafels. Een aantal partners worden gevraagd om tot de overlegstructuur toe te treden: Boeren natuur kijkt haar capaciteit om de werkgroep landbouw op te volgen, Rijkswaterstaat is gewenst in het Ambtelijk overleg, Waterschap Limburg is gewenst in de werkgroep Natuurbeheer, Toerisme Vlaanderen is gewenst in de werkgroep Toerisme en Communicatie, en een aantal erfgoedpartners is (nog) niet vertegenwoordigd ondanks de nauwe samenwerking met het Parkbureau bij o.a het Maascongres, namelijk IOED, PCCE, LGOG.

## Organogram Samenwerkingsverband



## Organogram Indienende Rechtspersoon



## 3.2. Werking Parkbureau

### 3.2.1. Organogram, organisatie en aanpak

Het Parkbureau is ondergebracht bij het Regionaal Landschap Kempen en Maasland, maar heeft een grensoverschrijdende opdracht. Daartoe werd met de Nederlandse partijen in 2017 en in 2021 een samenwerkingsovereenkomst afgesloten, want de Vlaamse partijen zijn door de structuur van het Regionaal Landschap als leden-organisatie reeds vertegenwoordigd. Het Parkbureau Maasvallei heeft ten overstaan van het Regionaal Landschap een aparte celstructuur met een eigen coördinator en medewerkers, en met een eigen analytische boekhouding. De grensoverschrijdende werking is zichtbaar in de samenstelling van het team (anno 2023: drie Belgen, drie Nederlanders).

Het Parkbureau is gericht op **afstemming enerzijds, en op uitvoering op streekniveau anderzijds**. Idealiter is dat terug te voeren op een fifty-fifty verdeling. Ongeveer de helft van de capaciteit wordt ingezet voor het samenbrengen van partners, afstemming, kennisdeling, signaalfunctie naar boven (bestuur, beleid) en naar onder (praktijk), signaleren van én schrijven voor projectoproepen of subsidieregelingen, het betrekken van ambassadeurs. Ongeveer de andere

helft wordt ingezet voor de concrete uitvoering van projecten, terreinacties, communicatie, promotie en sensibilisering, grote en kleine projecten rond landschapsbeleving. Het Parkbureau zal haar werking de komende jaren inhoudelijk uitbreiden door meer als vroeger in te zetten op landbouw en erfgoed. Evenwel zonder de opgebouwde expertise op de thema's natuur en grensoverschrijdende recreatie te laten varen.

De modus operandi van het Parkbureau is gestoeld op een aantal uitgangspunten: 1) verbinden van beleid met praktijk: vandaag doen waar consensus over bestaat en waar mensen en middelen voor zijn. Maar tegelijkertijd zorgen voor afstemming van verschillende plannen van verschillende partijen in het zelfde gebied (en dat zijn er nogal wat) opdat ze mekaar kunnen versterken. 2) behoedzaam omgaan met de draagkracht van het gebied en de onvervangbare waarden van het landschap. En 3) denken en handelen op streekniveau zonder lokale accenten uit te sluiten.

Het Parkbureau heeft haar kantoor/postbus bij RLKM in Genk, maar gebruikt De Wissen als centrale uitvalsbasis en als vergaderplek in het gebied. Ook de gemeentehuizen, de streekmusea en de toeristische ondernemingen aan beide oevers worden frequent gebruikt om samen te komen.

### 3.2.2. Communicatiestrategie

De communicatiestrategie van het Parkbureau om het merk RivierPark Maasvallei verder uit te bouwen, is tweeledig. Het gaat om een combinatie van wervende boodschappen en sensibiliserende communicatie. De Maas als 'USP' staat centraal in alle uitingen van bewoners- en bezoekerscommunicatie, maar er zijn tal van onderliggende boodschappen zoals couleur locale, klimaat, landschapsbeleving of de centrale ligging. Het Parkbureau zet in op de eigen creatie van hero-content, die vervolgens wordt verknipt en gebruikt in de verschillende kanalen van het RivierPark Maasvallei. Een interview met een ondernemer, een achtergrondstuk over grote grazers, een call to action van zwerfvuilruimende burgers, een recensie van een Lange Afstandwandelaar, een portret van een landbouwer of natuurbeheerder, een waarschuwing over het broedseizoen. De kwaliteit primeert op de kwantiteit, impact boven plat bereik; liever laagfrequente uitingen die wel goed doordacht zijn en leiden tot dialoog. Het delen van kennis (over de Maas, over het landschap, over de grens, over mekaar) is een rode draad. Deze visie is verder toegelicht in het Masterplan.

De wervende én sensibiliserende strategie wordt toegepast in een jaarlijks communicatieplan dat

in samenspraak met de werkgroep Toerisme en Communicatie vorm krijgt. Productontwikkeling, contentcreatie en -planning, acties naar specifieke doelgroepen en perswerking komen er steeds opnieuw in terug. De online kanalen zijn de website, facebook, instagram en youtube, nieuwsbrief breed en nieuwsbrief ondernemers. De offline kanalen zijn een bezoekersgids en ontdekkingskaart, wandel- en fietskaarten en een huis-aan-huis 'Maasblad'. Een sterke contentstrategie gedijt bij uniformiteit en continuïteit; ontvangers houden van herkenning en vaste rubrieken. Het Parkbureau maakt daarnaast maximaal gebruik van kanalen van derden, zoals gemeentelijke infobladen, in de regio populaire social media-gebruikers en de pers.

Het RivierPark Maasvallei is merkversterkend voor city- en regiobranding. Heel wat Maasgemeenten hebben in hun eigen branding het landschap centraal staan. Het RivierPark Maasvallei draagt hier aan bij. Dat geldt ook voor de regiobranding van Limburg, Vlaanderen en Nederland die kiezen voor een branding waarin natuur, erfgoed, gastronomie, fietsen... belangrijke speerpunten zijn. Visit Limburg, Visit Zuid-Limburg en VVV Hart van Limburg zijn daarin kernpartners met een groot bereik en een grote expertise.



## Afwegingskader Parkcommunicatie

### Is het duurzaam?

- Hebben we respect voor de draagkracht van de locatie, het natuurgebied en de regio?
- Maken we hiermee impact op de lange termijn?
- Hebben we print écht nodig, of kan het ook digitaal? En als we communicatie-uitingen maken (denk aan drukwerk of een gadget), kiezen we dan voor duurzame materialen?
- Maken we optimaal gebruik van bestaande middelen en infrastructuren?

### Is het toegankelijk?

- Spreken we een breed publiek aan: de 'Keikop' en de 'Nieuwe Vlaming', de doorwinterde natuurliefhebber en de kunstfanaat, jong en oud, 'Jan met de Pet' en 'The girl next door'...
- Spreken we een taal die iedereen begrijpt?
- Zijn we letterlijk fysiek toegankelijk, ook voor mensen die minder mobiel zijn?
- Zijn beeld en vormgeving niet te conceptueel, maar interessant/aansprekend voor een grote groep mensen?

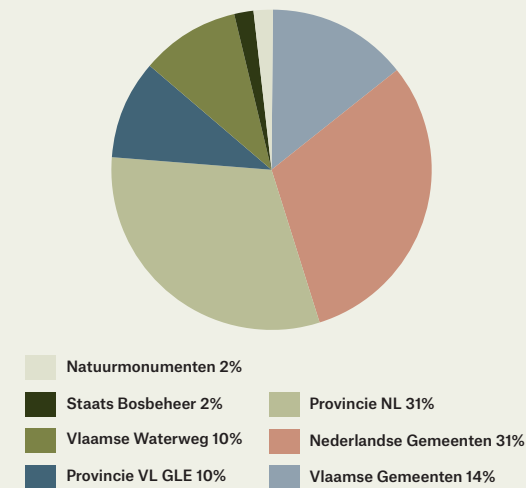
### Is het verbindend?

- Brengen we mensen en verhalen samen?
- Kiezen we voor co-creatie als daar ruimte voor is (en zenden alleen als het niet anders kan)?
- Welke andere partijen kunnen we betrekken?

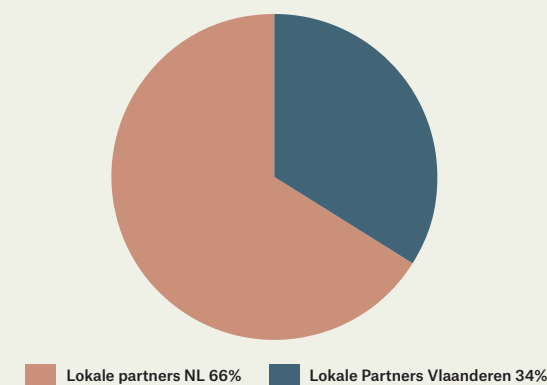
### Is het verwonderend?

- Verrassen we? Kunnen we verwachtingen overtreffen?
- Laten we mensen iets nieuws ontdekken (goh, dat wist ik nog niet)?

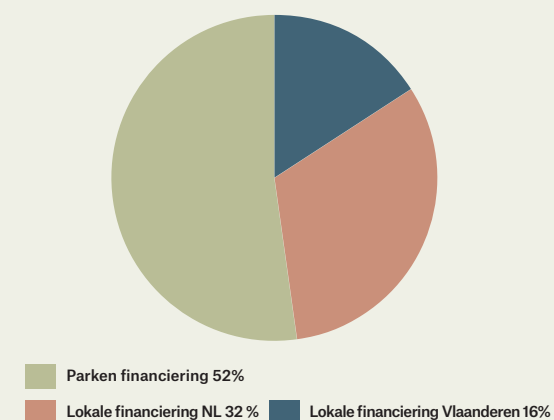
### BASISFINANCIERING



### LOKALE FINANCIERING BE-NL



### BASISFINANCIERING IN GEVAL VAN ERKENNING





### 3.3. Financieel plan Parkbureau

De **basisfinanciering** van het RivierPark Maasvallei in **Vlaanderen** is opgebouwd uit een gemeentelijke en provinciale bijdrage en een toelage vanwege de Vlaamse Waterweg. De basisfinanciering wordt gebruikt als 'seed money' voor het aantrekken van projectfinanciering op Vlaams, Nederlands en Europees niveau die ten goede komt aan de regio en haar partners. Het Projectbureau kan daarbij gebruik maken van kennis en expertise in huis bij het Regionaal Landschap Kempen en Maasland om zoveel mogelijk kansen te activeren voor de Maasvallei en haar partners. Het aandeel projectfinanciering is evenwel sterk wisselend omdat het afhankelijk is van de kansen en oproepen die zich voordoen.

*De basisfinanciering aan Vlaamse kant bedraagt 102.500 euro per jaar. 5 Maasgemeenten betalen elk 8.500 euro. Vanuit de Provinciale subsidie aan het RLKM, is 30.000 euro toegewezen aan de Maasvallei (nominatieve subsidie Provincie). De Vlaamse Waterweg draagt 30.000 euro per jaar bij voor de algemene werking (Samenwerkingsovereenkomst tot 2026).*

*Hiermee worden zowel loon- als werkingskosten (1VTE, terrein- en communicatiekosten) betaald<sup>5</sup>. Als door erkenning de basisfinanciering stijgt met 329.000 euro naar een totaal van 431.500, bedraagt het 'lokale engagement' 23% van de financiering (enkel Vlaamse kant).*

De **basisfinanciering vanuit Nederland** is gekoppeld aan een meerjarige samenwerkingsovereenkomst met 'grensoverschrijdend uitvoeringsprogramma' (momenteel periode 2022-2027). Daarin worden zowel de algemene werking als tal van concreet omschreven doelen opgenomen, met bijhorende financiering. Die is afkomstig

van de 6 Maasgemeenten en de Provincie NL Limburg, met een aanvulling vanuit Natuurmonumenten en Staatsbosbeheer. Het Projectbureau werkt aan de acties en projecten die in het Uitvoeringsprogramma staan, en is daardoor minder beschikbaar om andere projecten in te dienen. De basisfinanciering is hier dus ook grotendeels de projectfinanciering.

*Anno 2023 bedraagt de basisfinanciering aan Nederlandse kant 202.000 euro per jaar. 6 Maasgemeenten betalen elk 16.000 euro. Vanuit de Provincie NL Limburg komt 96.000 euro. Natuurmonumenten en Staatsbosbeheer dragen elk 5.000 euro bij. Hiermee worden zowel de loon- als werkings- als investeringskosten aan de Nederlandse oever betaald (max. 1,5 VTE en tal van projecten).*

*Als door erkenning de samengevoegde basisfinanciering van 304.500 (BE+NL) stijgt met 329.000, naar een totaal van 633.500, dan bedraagt het 'lokale engagement' 48% (Vlaamse en Nederlandse kant samen).*

Een buitenbeentje is de financiering van de veerpontjes. Hiervoor treedt het Parkbureau op als vehikel, omdat het een partij is die Vlaamse en Nederlandse middelen kan samenbrengen en een gezamenlijke opdracht kan uitschrijven aan een exploitant. De jaarlijkse bijdragen voor de veerpontjes komen van de 11 Maasgemeenten en de beide provincies Limburg en bedragen samen 85.500 euro. Ze komen niet ten goede aan het Parkbureau en worden daarom APART van de basisfinanciering bijgehouden. Dit bedrag is slechts een deel van de totale jaarlijkse exploitatiekost van 220.000 euro. De overige kosten worden gedragen door De Vlaamse Waterweg naar analogie met de andere veren in Vlaanderen, die eveneens kosteloos zijn voor de gebruiker.

JAARLIJKSE BASISFINANCIERING IN GEVAL VAN ERKENNING		
Vlaamse oever coalitie: 102.500		
Nederlandse oever coalitie: 202.000	304.500	48%
Basissubsidie erkenning: 268.000		
Basissubsidie 'vermeerdering' (zie 2.2.1): 61.000	329.000	52%
<b>Totaal:</b>	<b>633.500</b>	

JAARLIJKSE BASISUITGAVEN IN GEVAL VAN ERKENNING		
Personeel	329.000	52%
Overhead	19.000	3%
Werkingskosten	285.000	45%
<b>Totaal:</b>	<b>633.500</b>	

Voor wat betreft de basisuitgaven gaat het om zowel personeel, overhead als werking. In 3.2.1 is toegelicht dat er een evenwicht wordt bewaakt tussen personeelskosten (nodig voor samenbrengen van partners, afstemming, kennisdeling, signaalfunctie, signaleren en schrijven voor projectoproepen of subsidieregelingen, ambassadeurs, maar ook het voorbereiden van uitvoering op streekniveau) en werkingskosten (projectkosten, terreinacties, communicatie, promotie en sensibilisering). De werking van een Landschapspark en de sterkte van een gebiedscoalitie wordt gemaakt door mensen. Tegelijkertijd is het voor partners en publiek belangrijk om voldoende concrete, zicht- en tastbare resultaten op het terrein te kunnen realiseren.

<sup>5</sup> Opgemerkt dient te worden dat de financiële basis sterk is teruggelopen na het ten einde lopen van het Grondfonds in 2022. Bij het evalueren van de output van het Projectbureau in de afgelopen jaren, moet voor ogen worden gehouden dat dit gebeurde met een veel bredere financiële basis dan nu. Ook het verschil tussen de basisfinanciering van de Vlaamse oever ten opzichte van de Nederlandse oever ligt in het verleden. De Vlaamse gemeenten dragen al van 2008 financieel bij, de Nederlandse van 2017.



## Afkortingen

AWV: agentschap voor wegen en verkeer  
BVR: (uitvoerings)Besluit Vlaamse Regering  
KLE: kleine landschapselementen  
IOED: Intergemeentelijke onroerend erfgoed dienst  
IVV: iedereen verdient vakantie  
LOB: loket onderhoud buitengebied  
MV: MaasVerkenners  
OE: Onroerend Erfgoed  
PBG: Planbegeleidingsgroep (term uit het decreet Landinrichting)  
PCCE: Provinciaal centrum voor cultureel erfgoed  
PGC: Projectgrindwinningscomité (term uit het Grinddecreet)  
PM: pro memorie (in financiële betekenis: nog geen officieel uitsluitel)  
PNC: Provinciaal Natuurcentrum  
(P)RUP: (provinciaal) ruimtelijk uitvoeringsplan  
RCE: Rijksdienst voor cultureel erfgoed  
RLKM: Regionaal Landschap Kempen en Maasland  
RPMV: RivierPark Maasvallei  
RWS: Rijkswaterstaat  
TRFNW: toeristisch fietsroutenetwerk  
VLM: Vlaamse Landmaatschappij  
VNBM: Vlaams-Nederlandse Bilaterale Maascommissie  
VMM: Vlaamse Milieu Maatschappij

*Dit Operationeel Plan werd samen met het Masterplan in het voorjaar 2023 goedgekeurd door de Maasgemeenten, de beide Provincies Limburg en de partnerorganisaties die de 'samenwerkingsovereenkomst Parkpartners' ondertekenden. Een overzicht van de besluitvorming is opgenomen in het Masterplan.*

**Coördinatie:**  
Projectbureau RivierPark Maasvallei bij RLKM

**Verantwoording foto's en illustraties:**  
RLKM, Projectbureau RivierPark Maasvallei, Ben Creemers, gemeente Echt-Susteren, gemeente Meerssen, Maastricht, gemeente Stein – Jan Janssen, Toerisme Lanaken, Petra Lenssen, Visit Zuid-Limburg, gemeente Sittard-Geleen, Sandra Dieteren, Bennet Berx, Jorgo Kokkinidis, Kobe Van Looveren, Kris Van de Sande, Stad Maaseik en gemeente Kinrooi.

*De uitgever heeft de rechten voor de illustraties naar best vermogen geregeld. Wie zich desondanks in zijn rechten tekortgedaan voelt, wordt verzocht contact op te nemen met RLKM, Winterslagstraat 87, 3600 Genk.*

**Verantwoordelijke uitgever:**  
Ignace Schops  
RLKM  
Winterslagstraat 87  
3600 Genk  
D/2023/8362/6

**Grafische vormgeving:**  
Studio Segers

## Volgende partners werkten mee aan de inhoud van dit operationeel plan:



*Niets uit deze uitgave mag op welke wijze dan ook geproduceerd en/of openbaar gemaakt worden zonder voorafgaande toestemming van de uitgever.*

*De publicatie 'Operationeel Plan RivierPark Maasvallei' is een uitgave van Regionaal Landschap Kempen en Maasland, en kwam tot stand met een subsidie in het kader van de Projectoproep Landschapsparken, in opdracht van de Vlaamse Overheid*

[www.rivierparkmaasvallei.eu](http://www.rivierparkmaasvallei.eu)



